

## **Государственно-частное партнерство как эффективная форма обеспечения экономической безопасности России**

Грачев Р.Ю., Иркутский государственный аграрный университет имени А.А. Ежевского, г. Иркутск, Россия

**Аннотация.** Статья затрагивает понятие «особых экономических зон» (ОЭЗ) как одной из форм взаимодействия государства и частного бизнеса. Рассматриваются проблемы развития особых экономических зон, расположенных на территории России. Перспективным инструментом повышения уровня экономической безопасности, а также развития агропромышленной отрасли считаем особые экономические зоны регионального уровня агропромышленного типа. Создание данных зон целесообразно начать в регионах с рискованным земледелием, что позволит снизить риск предпринимательской деятельности. Основной задачей государства будет являться проведение протекционистской политики по отношению к предприятиям-резидентам, которая, в первую очередь предполагает сокращение налоговой нагрузки с одновременным стимулированием инвестиционной деятельности.

**Ключевые слова:** государственно-частное партнерство, экономическая безопасность, особые экономические зоны.

## **Public-private partnership as an effective form of ensuring economic security of Russia**

Grachev R. Y., Irkutsk state agrarian University named after A. A. Izhevskogo, Irkutsk, Russia

**Abstract.** The article touches upon the concept of "special economic zones" (SEZ) as one of the forms of interaction between the state and private business. The problems of development of special economic zones located on the territory of Russia are considered. We consider special economic zones of the regional level of agro-

industrial type to be a promising tool for the development of the agro-industrial sector. The creation of these zones is advisable to start in regions with risky agriculture, which will reduce the risk of entrepreneurship. The main task of the state will be to conduct a protectionist policy towards resident enterprises, which primarily involves reducing the tax burden while stimulating investment.

**Key words:** public-private partnership, economic security, special economic zones.

В условиях глобализации экономики, интернационализации экономической преступности, распространения электронной торговли ни одно государство не сможет в одиночку справиться с проблемами безопасности, защиты цивилизованного рынка и добросовестной конкуренции, охраны правопорядка и окружающей природной среды, законных интересов производителей и потребителей.

Проблемы обеспечения экономической безопасности Российской Федерации привлекают к себе все более пристальное внимание политических деятелей, ученых, самых широких слоев населения. Такое внимание отнюдь не случайно. Масштабы угроз и даже реальный урон, нанесенный экономической безопасности страны, выдвигают названные проблемы на авансцену общественной жизни.

Как показывает мировой опыт, обеспечение экономической безопасности - это гарантия независимости страны, условие стабильности и эффективности жизнедеятельности общества, достижения успеха. Поэтому обеспечение экономической безопасности принадлежит к числу важнейших национальных приоритетов.

Создание благоприятного климата для инвестиций и инноваций, постоянная модернизация производства, повышение профессионального, образовательного и общекультурного уровня работников становятся необходимыми и обязательными условиями устойчивости и самосохранения национальной экономики. В этих условиях на передний план выступает развитие

государственно-частного партнерства как инструмента инвестирования и одного из факторов экономической безопасности страны.

Государственно-частное партнерство (ГЧП) есть совокупность форм среднесрочного и долгосрочного взаимодействия государства и бизнеса для решения общественно значимых задач на взаимовыгодных условиях. Во всем мире ГЧП представляет собой эффективный механизм экономического развития и одновременно – мощный стимул реализации того творческого потенциала, который заложен в частной инициативе.

Модели ГЧП разнообразны, в России же существуют следующие модели:

– контракты как административный договор между органом местного самоуправления и частным партнером на осуществление общественно необходимых видов деятельности;

– аренда, которая в зависимости от определенных договором условий может предусматривать выкуп государственного или муниципального имущества;

– концессия, которая предусматривает предоставление государством права частному партнеру на протяжении определенного времени выполнять обусловленные договором функции и наделяет его соответствующими полномочиями для обеспечения эффективного функционирования объекта концессии; концессия всегда предусматривает возвращение предмета договора государственному партнеру, а право собственности на произведенную продукцию остается за частным партнером;

– соглашения о разделе продукции являются подобными концессионным договорам, но в отличие от них предусматривают распределение произведенной концессионером продукции между государственным и частным партнером;

– существенной особенностью совместных предприятий любого типа является то, что государство постоянно участвует в текущей производственной, административно-хозяйственной и инвестиционной деятельности. Самостоятельность и свобода в принятии решений частным партнером здесь гораздо уже, чем, например, в концессиях.

В сельском хозяйстве используют такие модели ГЧП как аренда, совместные предприятия, контракты как административный договор, целевые программы федерального и регионального уровня.

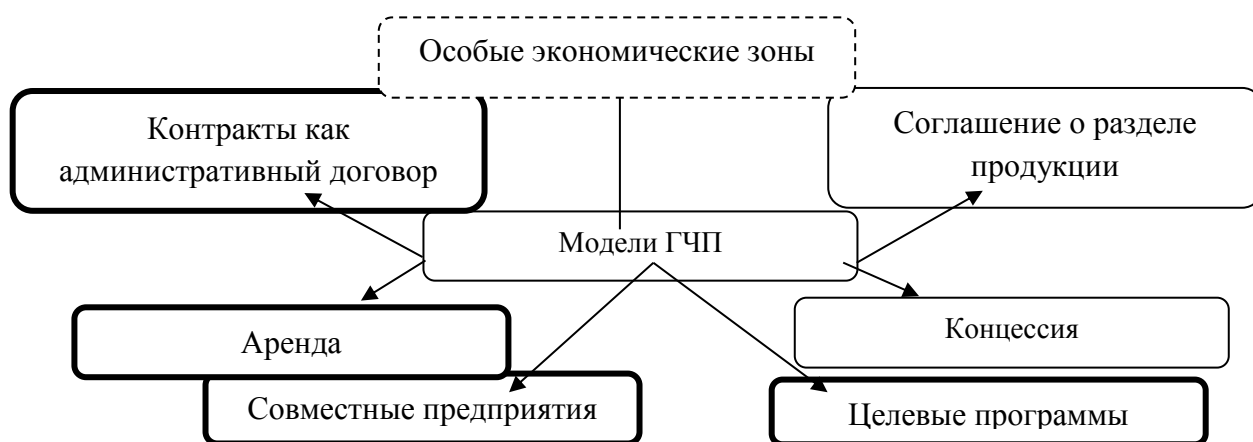


Рисунок 1. Модели государственно-частного партнерства

Примечание к рисунку 1:

- предлагаем использовать в сельском хозяйстве;
- не используется в сельском хозяйстве;
- используется в сельском хозяйстве.

Основной формой государственно-частного партнерства являются особые экономические зоны (ОЭЗ). По своей сути ОЭЗ – это ограниченная территория с особым юридическим статусом по отношению к остальным территориям и льготными экономическими условиями для национальных и иностранных предпринимателей [2].

Для создания особых экономических зон необходимо наличие некоторых условий:

- удобное географическое расположение территории;
- наличие свободных площадей для развития;
- развитая инфраструктура;
- привлечение кадровых ресурсов с достаточной квалификацией;
- возможность развития межрегиональных и международных связей;
- существование исторически сложившихся видов деятельности.

Основная суть создания ОЭЗ – освоение или развитие новых территорий (или отраслей).

Особый предпринимательский режим создается всегда таким, чтобы он был выгоден резидентам, которые в свою очередь выполняют стратегическую задачу развития определенной отрасли или территории, выпускают необходимую для государства продукцию.

Резиденты, участвующие в развитии особых экономических зон имеют следующие преимущества:

- применяют льготное налогообложение для сокращения управленческих и производственных затрат;

- экономя на различных пошлинах, арендных ставках и других платежах, создают более конкурентоспособную продукцию;

- обладают возможностью привлекать высококвалифицированный персонал;

- повышают собственную прибыль за счет минимизации собственных расходов [3].

В России существуют особые экономические зоны четырех типов, отраженные на рисунке 2.

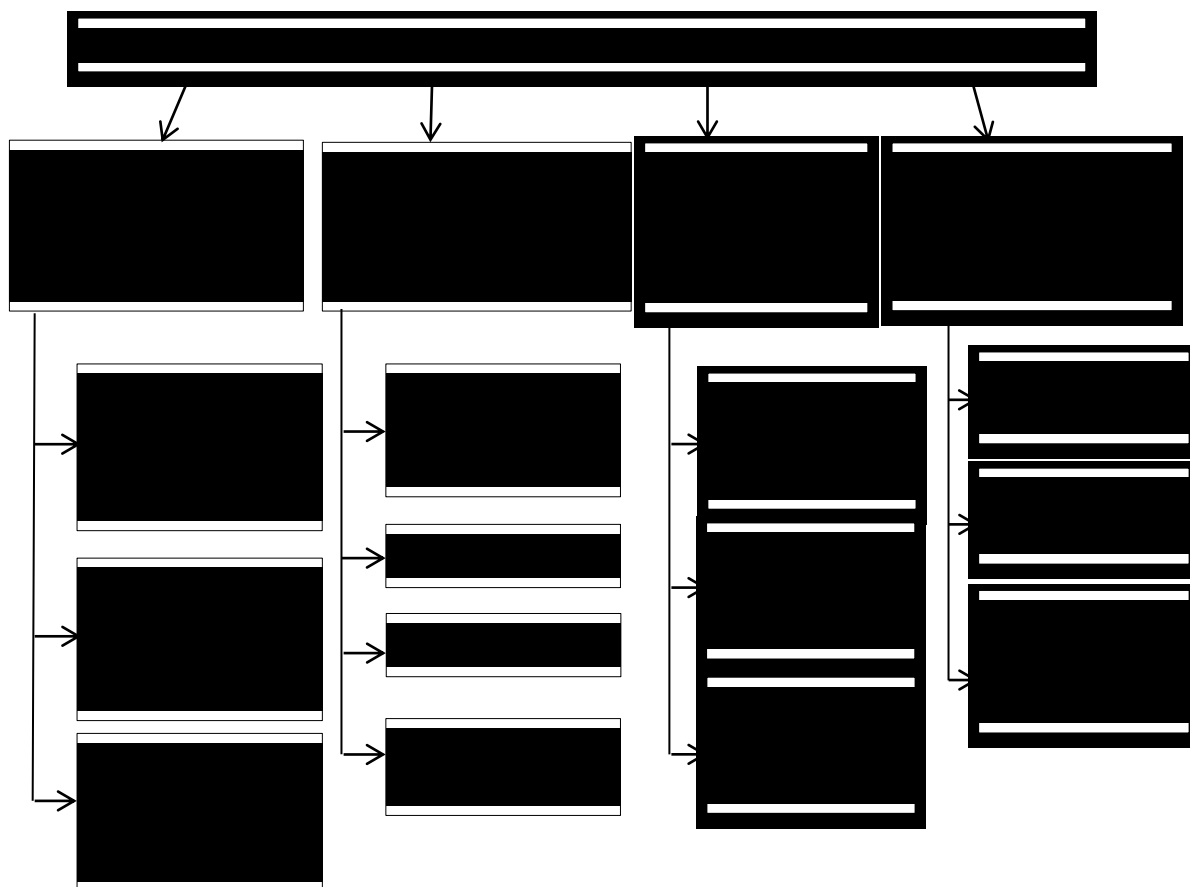


Рисунок 2. Формы и типы особых экономических зон РФ

В таблице 2 приведена классификация ОЭЗ с точки зрения функциональной специализации, которая могла бы охватить и классифицировать все существующие в мире практики: экспортно-производственные зоны, зоны свободной торговли, технологические зоны (технополисы), зоны стимулирования экспорта, сервисные зоны (зоны услуг), комплексные зоны.

Как показывает практика, на сегодняшний день из всех типов ОЭЗ лишь промышленно-производственные демонстрируют реальный результат по привлечению частных инвестиций на свои территории. Остальные типы зон едва ли могут похвастаться объемами освоенных частных инвестиций, адекватных общей сумме уже произведенных затрат федерального центра.

В настоящее время прослеживаются конкретные сдвиги в направлении увеличения значимости регионов в развитии механизма особых экономических зон. Таким образом, на федеральном уровне рассматривается вопрос о передаче регионам функций по управлению туристско-рекреационными ОЭЗ.

Рассматривая вопрос роли частного бизнеса в создании инфраструктурных объектов особых экономических зон, хотелось бы указать на необходимость формирования новых, еще не опробованных на российской почве простых и прозрачных схем этого участия, позволяющих бизнесу извлекать адекватную прибыль. К примеру, более затратная часть инфраструктуры – электроснабжение и теплоснабжение – могут создаваться в ОЭЗ на базе автономных источников, которые станут самокупаемы. Также прибыльными могут быть проекты по водоснабжению, водоотведению, газоснабжению, не говоря уже об услугах связи и уборке мусора.

Передавая эти функции частным предприятиям, государство может значительно сэкономить на инфраструктурных издержках и ограничиться значительно меньшим управленческим ресурсом.

В целом, отечественные ОЭЗ, являясь эффективным средством государственно-частного партнерства, имеют большой потенциал развития за счет частных инвестиций. А процесс интеграции сельского хозяйства и основанным на его базе перерабатывающих производств позволяет преодолеть пространственный разрыв между сырьевыми зонами и районами производства готовой продукции, обеспечить их хозяйственное сближение, сужение границ специализированных арсеналов возделывания тех или иных культур.

Поэтому для развития государственно-частного партнерства, а также для повышения экономической безопасности страны предлагается создание особой экономической зоны регионального уровня агропромышленного типа (ОЭЗ РУ АПТ).

Особая экономическая зона регионального уровня агропромышленного типа – это территория, экономические интересы субъектов которой ориентированы преимущественно на развитие высокорентабельных, конкурентоспособных сельскохозяйственных производств и переработку сельскохозяйственной продукции на инновационной основе, в пределах которой созданы благоприятные условия для ведения предпринимательской деятельности.

ОЭЗ РУ АПТ должны быть в первую очередь созданы в зонах рискованного земледелия, что позволит снизить риск предпринимательской деятельности, посредством тесного взаимодействия контрагентов между собой и государством, возникновения на этой основе различного рода страховок и перестраховок, авалированием финансовых обязательств, операциями хеджирования инвестиционных рисков и т.д. Подобное тесное сотрудничество позволит привлечь инвесторов.

Одним из регионов России, вся территория которого - зона рискованного земледелия, является Иркутская область. В данном регионе производство сельскохозяйственной продукции увеличивается незначительно. Для развития Иркутской области предлагается создание особых экономических зон регионального уровня агропромышленного типа. Особые экономические зоны регионального уровня должны ускорить развитие сельских территорий, привлечь инвестиции в районы Иркутской области. Это будут точки экономического роста в регионе.

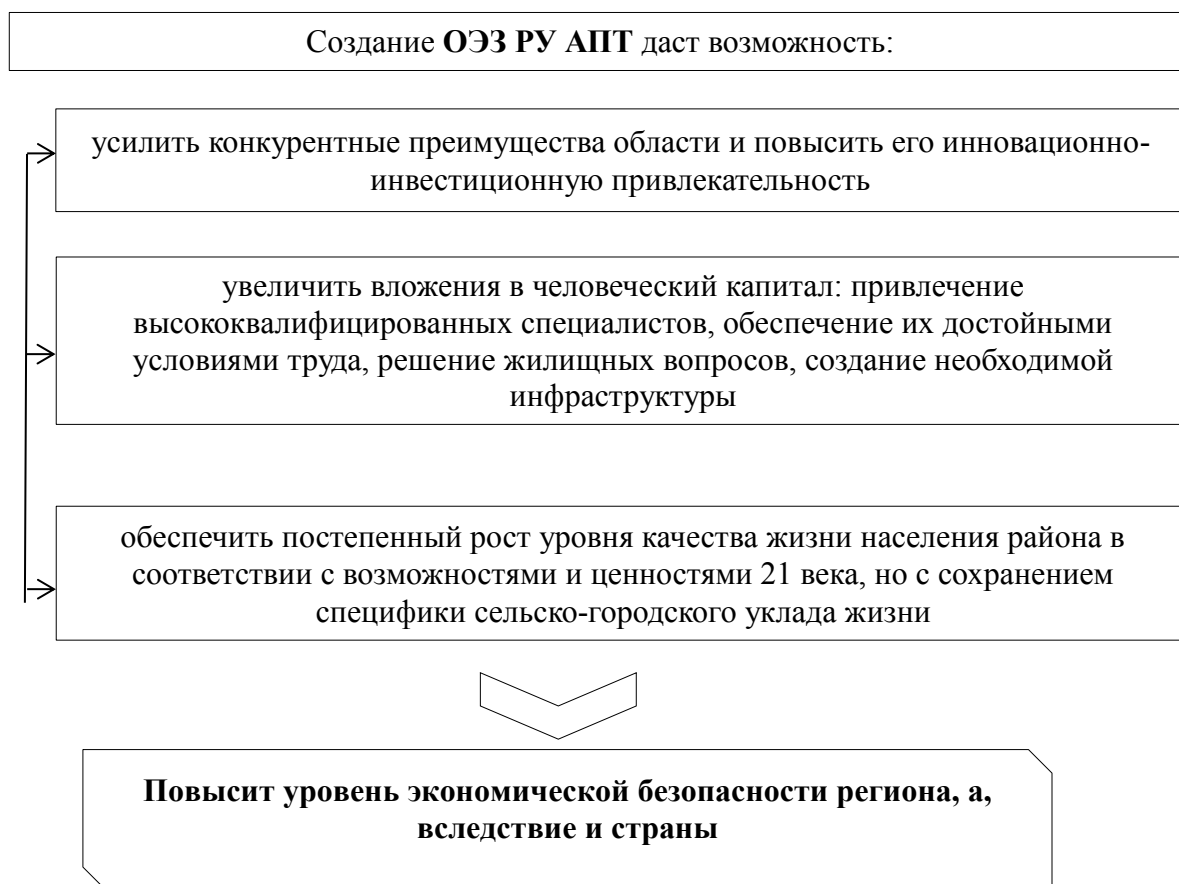


Рисунок 3. Преимущества создания ОЭЗ РУ АПТ



На территории региона сельскохозяйственными товаропроизводителями являются не только личные (подсобные) хозяйства, но и сельскохозяйственные предприятия. Создание ОЭЗ РУ АПТ ориентировано на последние две группы производителей.

Одним из важнейших преимуществ, возникающих перед резидентами, является предоставление налоговых льгот, согласно законодательству, предусматриваются преференции по налогу на прибыль, налогу на имущество, земельному и транспортному налогам, ЕСХН.

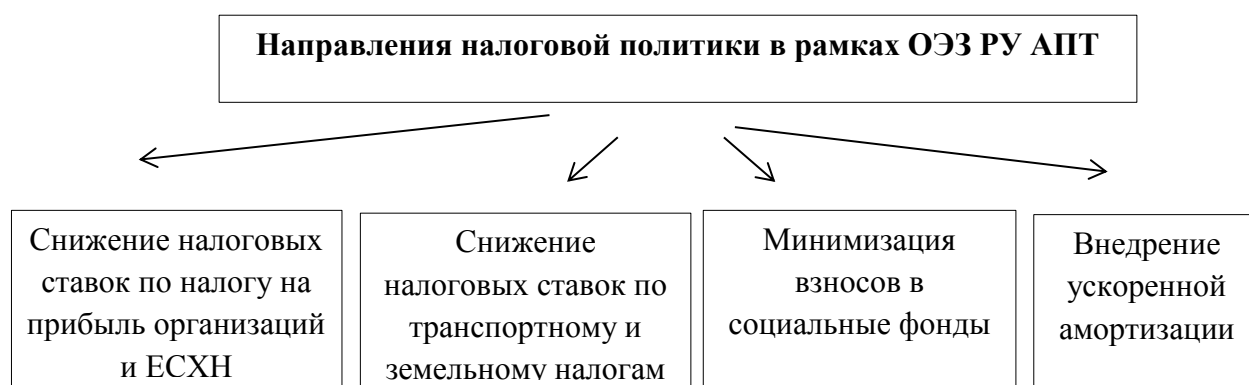


Рисунок 4. Основные направления налоговой политики по отношению к резидентам особой экономической зоны регионального уровня агропромышленного типа

Единый сельскохозяйственный налог является местным налогом и полностью поступает в местные бюджеты. Ставка по налогу составляет 6%. Для резидентов-сельхозтоваропроизводителей, использующих ЕСХН, предлагаются аналогичные условия, а именно 0% в течение первых пяти налоговых периодов и 3% в течение следующих пяти налоговых периодов.

Второе направление снижения налоговой нагрузки заключается в освобождении от уплаты земельного налога в отношении земельных участков, расположенных на территории ОЭЗ РУ АПТ, сроком на пять лет с момента возникновения права собственности на земельный участок.

Освобождение от уплаты транспортного налога организации – участника ОЭЗ РУ АПТ в отношении транспортных средств, учитываемых на балансе организации, в течение пяти лет с момента постановки транспортного средства на учет.

Третье направление снижения налоговой нагрузки заключается в минимизации взносов в социальные фонды (пенсионный фонд, фонд социального страхования и фонд обязательного медицинского страхования).

Данное направление налоговой политики позволит снизить налоговое бремя предприятий, а высвобожденные средства направить на повышение оплаты труда работников, что повысит их заинтересованность и производительность труда.

Четвертое направление предполагает стимулирование инвестиционной деятельности посредством внедрения ускоренной амортизации по основным средствам, используемым непосредственно в производстве (согласно ст. 259.3 НК РФ повышающий коэффициент составляет не выше 2), в результате чего произойдет не только сокращение налогооблагаемой прибыли на 20-30%, но и более быстрое пополнение амортизационного фонда, что позволит частично избежать инфляционного влияния, а также регулярно обновлять и пополнять материально-техническую базу.

Основным достоинством создания и функционирования особой экономической зоны агропромышленного типа является стимулирование развития сельского хозяйства посредством предоставления налоговых льгот. В результате чего резиденты производят сельскохозяйственную продукцию с меньшими затратами, следовательно, повышается доходность основной деятельности данных предприятий, кроме того производимая продукция становится более конкурентоспособной как на отечественном, так и на зарубежном рынке. Такая политика в рамках одного региона позволяет повысить его продовольственную обеспеченность, наладить экспорт производимых товаров, а также обеспечить экономическую безопасность страны.

### Список использованных источников:

1. Налоговый кодекс Российской Федерации (часть вторая) [Электронный ресурс]: федер. закон от 5 августа 2000 г. № 117-ФЗ – Электрон. текстовые дан.// КонсультантПлюс: справ. правовая система.
2. О пониженных налоговых ставках налога на прибыль организаций, подлежащего зачислению в областной бюджет, для отдельных категорий налогоплательщиков [Электронный ресурс]: закон Иркутской области от 12 июля 2010 года N 60-ОЗ – Электрон. текстовые дан.// КонсультантПлюс: справ. правовая система.
3. Александрова С.В., Кольцова Т.А., Пелькова С.В. Особенности налогообложения особых территорий Российской Федерации [текст]/ С.В. Александрова, Т.А. Кольцова, С.В. Пелькова. – 2015. - №9(45). – С.62-69.
4. Куприянов С.В., Шевцова С.Н. Влияние особой экономической зоны на региональную конкурентоспособность// С.В. Куприянов, С.Н. Шевцова// Научные ведомости. – 2012. – №21.- С. 1-10.
5. Коршунова Л.А., Кузьмина Н.Г. Роль национальной инновационной системы в развитии экономики России /Л.А. Коршунова, Н.Г. Кузьмина // Вестник науки Сибири. – 2015. - № 2. – С. 76-84.
6. Нилов К.Н. Правовые вопросы налогообложения резидентов особых экономических зон России / К.Н. Нилов // Вестник Балтийского федерального университета. – 2010. - №3. – С. 1-6.
7. Пушкин А. В. Особые экономические зоны в России: уч. пособие / А.В. Пушкин. — М.: Альпина Бизнес Букс. - 2013. — 228 с.