

### К сведению покупателя

Для удобства транспортировки и предохранения от повреждений мебель поставляется в разобранном виде. На каждом пакете имеется маркировка с указанием названия изделия. Для крепления фурнитуры на деталях имеются отверстия и наконечники.

### Правила эксплуатации и ухода за мебелью

- Мебель рекомендуется эксплуатировать в проветриваемом помещении с температурой воздуха не ниже +2 С и относительной влажностью воздуха 45-70%.
- Мебель, перевозимую в условиях минусовой температуры, при установке в помещении следует протереть сухой, мягкой тканью как снаружи, так и внутри, во избежание образования белых пятен на поверхности лаковой пленки в результате появления конденсата.
- Мебель не следует устанавливать на неровном полу, близко к сырým и холодным стенам. При установке мебели вблизи от нагревательных или отопительных приборов их поверхности должны быть защищены от нагрева. Температура нагрева элементов мебели не должна превышать +40 С.
- При эксплуатации мебели необходимо исключить попадание воды и иных жидкостей на элементы изделий мебели, соприкасающихся с полом.
- В мебели, имеющей крепление болтами, винтами, шурупами, при ослаблении соединений необходимо периодически подтягивать гайки, винты, шурупы.
- Мебель должна быть защищена от прямого попадания солнечных лучей во избежание ухудшения внешнего вида.
- Поверхности деталей мебели следует оберегать от попадания влаги и таких жидкостей как щелочь, спирт, ацетон, бензин и др. На поверхность мебели не следует ставить горячие предметы. При эксплуатации мебели следует исключить попадание воды и иных жидкостей на элементы изделий мебели, соприкасающихся с водой.
- Удаление пыли с поверхности мебели следует производить сухой мягкой тканью или специально предназначенными для этого салфетками. Поверхности мебели, отделанные эмалью, рекомендуется протирать мягкой тканью, увлажненной в мыльной воде, затем тканью, смоченной в чистой воде и отжатой досуха, а затем мягкой тканью.
- Удаление пятен с поверхности мебели следует производить тампоном из мягкой ткани, смоченной в специальных составах для чистки и освежения мебели в соответствии с рекомендациями по их использованию.
- Для удаления загрязнения с зеркал и стекол рекомендуется применять предназначенные для этого жидкости.

### ГАРАНТИЙНЫЙ ТАЛОН

- Изготовитель гарантирует соответствие мебели требованиям ТР ТС 025/2012, ГОСТ 16371-2014 «Мебель. Общие технические условия» при соблюдении условий транспортировки, хранения эксплуатации и рекомендаций по уходу за мебелью.
- Претензии по комплектности, качеству и отклонениям, при которых сборка невозможна, должны предъявляться в магазин, где была приобретена мебель.
- Все гарантийные работы производятся только при предъявлении настоящего гарантийного талона.
- Гарантийный срок эксплуатации изделия 24 месяца со дня продажи мебели через торговую сеть.

**Гарантийный талон действует только при наличии чека о покупке изделия.**

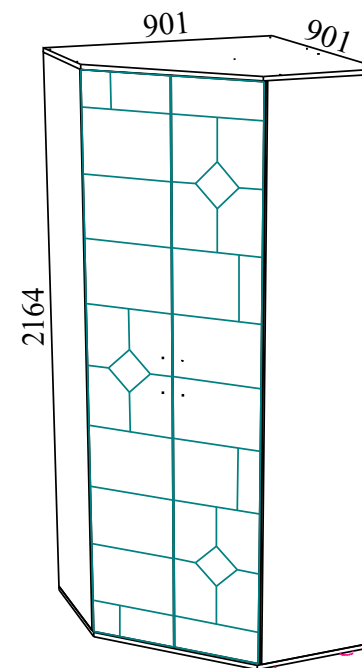
### Гарантийное обслуживание не производится:

- При наличии дефектов, появившихся из-за несоблюдения потребителем условий транспортирования, хранения, сборки, эксплуатации и рекомендаций по уходу за мебелью.
- В связи с постоянной работой по усовершенствованию изделий, в конструкцию могут быть внесены изменения, не отраженные в настоящей инструкции.
- Срок службы изделия 10 лет.

**СПАСИБО ЗА ПОКУПКУ!**

г. Омск

## Инструкция по сборке “Далиан” Шкаф угловой Шк48

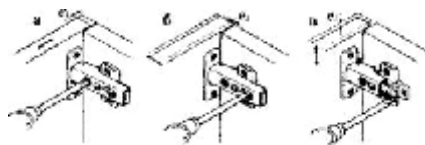
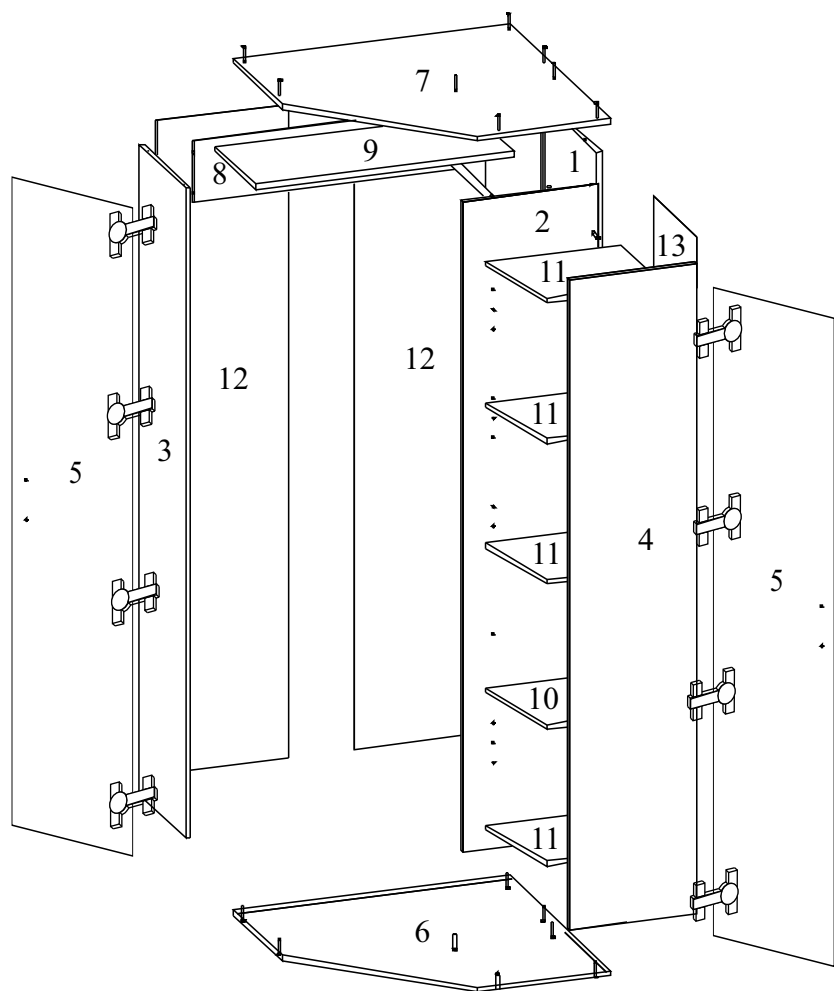


Габаритные размеры: длина - 901 мм, высота - 2164 мм, глубина - 901 мм.

### Правила сборки

Сборку следует производить на ровном полу, покрытом тканью или бумагой во избежание повреждения кромок и загрязнения мебели. Сборку корпуса рекомендуется производить в горизонтальном положении, устанавливая детали лицевыми кромками вниз. Необходимо соблюдать осторожность, чтобы не повредить лакированные поверхности. В сборке крупно габаритных изделий должны участвовать не менее двух человек. Детали при сборке необходимо закреплять прочно, не допуская их качания. Сборку производить последовательно согласно инструкции.

## ”Далиан” Шкаф угловой Шк48



### Схема регулировки дверей после навески на корпус:

а) вправо-влево, б) до и от корпуса, в) вверх-вниз.

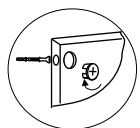


Схема крепления стяжки эксцентриковой

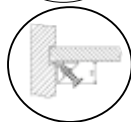


Схема крепления держателя задней стенки



Брус соединительный  
Схема крепления бруса соединительного

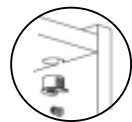


Схема крепления стяжки эксцентриковой усиленной

## Детали и комплектующие

А	Ключ для евровинта	1шт.	
Б	Опора	6шт.	
В	Петля 4-х шарнирная 135	8шт.	
Г	Полкодержатель	16шт.	
Д	Штанга овальная	1шт.	
Е	Штангодержатель	2шт.	
Ж	Стяжка эксцентр. усиленн.	8к-в	
З	Евровинт	20шт.	
И	Заглушка для евровинта	20шт.	
К	Крючок	2шт.	
Л	Держатель задней стенки	40шт.	
М	Ручка-скоба	2шт.	
Н	Брус соединительный	1шт.	
О	Гвоздь	18шт.	
П	Саморез 4.0*16	50шт.	
Р	Саморез 3.0*20	40шт.	
С	Стяжка эксцентриковая	4к-та	
Т	Заглушка для стяжки эксц.	4шт.	
У	Саморез 4.0*12	16шт.	
Ф	Ограничитель для двери	2шт.	

1	Стенка задняя	2112*500	1шт.
2	Перегорodka	2112*444	1шт.
3	Бок левый	2112*416	1шт.
4	Бок правый	2112*416	1шт.
5	Дверь лев, прав.	2106*329	2шт.
6	Дно	901*901	1шт.
7	Крышка	901*901	1шт.
8	Стенка жёсткости	848*200	1шт.
9	Стенка горизонтальная	848*376	1шт.
10	Стенка горизонтальная	443*368	1шт.
11	Полка	441*366	4шт.
12	Стенка задняя (ЛДВП)	2124*429	2шт.
13	Стенка задняя (ЛДВП)	2124*389	1шт.

### Сборка.

1. Стенка жёст. (8) крепится к стенке зад. (1) и боку лев. (3) стяжками эксц. (С).
2. Перегородка (2) крепится к стенке зад. (1) евровинтами (З).
3. Крышка (7) крепится к бокам (3, 4), перегородке (2), стенке задней (1) и стенке жёст. (14) евровинтами (З).
4. Стенки зад. (12) соединяются брусом соед. (Н) и стенки зад. (12, 13) вставляются в пазы. К перегородке (2) стенка (13) крепится гвоздями (О) с шагом 130 мм.
5. Дно (6) крепится к бокам (3, 4), перегородке (2) и стенке задней (1) евровинтами (З).
6. Держатели зад. ст. (Л) вставляются в паз (с обратной стороны шкафа) и крепятся к бокам (3, 4), стенке зад. (1), дну (6) и крышке (7) саморезами 3.0\*20 (Р).
7. Стенка horiz. (9) крепится к боку лев. (3) и стенке задней (1), стенка horiz. (10) - к боку прав. (4) и перегородке (2) стяжками эксц. усил. (Ж).
8. Штангодержатель (Е) крепится к перегородке (2) и стенке жёст. (8), крючки (К) - к стенке жёст. (8) саморезами 4.0\*16 (П).
9. Петли (В) крепятся к бокам (3, 4) саморезами 4.0\*16 (П), к дверям (5) - саморезами 4.0\*12 (У). Ограничители для двери (Ф) крепятся к крышке (7).
10. Ручка (М) крепится к двери (5).
11. Опоры (Б) крепятся к дну (6) саморезами 4.0\*16 (П).
12. Полки (11) устанавливаются на полкодержатели (Г).