

К сведению покупателя

Для удобства транспортировки и предохранения от повреждений мебель поставляется в разобранном виде. На каждом пакете имеется маркировка с указанием названия изделия. Для крепления фурнитуры на деталях имеются отверстия и наколки.

Правила эксплуатации и ухода за мебелью

- Мебель рекомендуется эксплуатировать в проветриваемом помещении с температурой воздуха не ниже +2 С и относительной влажностью воздуха 45-70%.
- Мебель, перевозимую в условиях минусовой температуры, при установке в помещении следует протереть сухой, мягкой тканью как снаружи, так и внутри, во избежание образования белых пятен на поверхности лаковой пленки в результате появления конденсата.
- Мебель не следует устанавливать на неровном полу, близко к сырým и холодным стенам. При установке мебели вблизи от нагревательных или отопительных приборов их поверхности должны быть защищены от нагрева. Температура нагрева элементов мебели не должна превышать +40 С.
- При эксплуатации мебели необходимо исключить попадание воды и иных жидкостей на элементы изделий мебели, соприкасающихся с полом.
- В мебели, имеющей крепление болтами, винтами, шурупами, при ослаблении соединений необходимо периодически подтягивать гайки, винты, шурупы.
- Мебель должна быть защищена от прямого попадания солнечных лучей во избежание ухудшения внешнего вида.
- Поверхности деталей мебели следует оберегать от попадания влаги и таких жидкостей как щелочь, спирт, ацетон, бензин и др. На поверхность мебели не следует ставить горячие предметы. При эксплуатации мебели следует исключить попадание воды и иных жидкостей на элементы изделий мебели, соприкасающихся с водой.
- Удаление пыли с поверхности мебели следует производить сухой мягкой тканью или специально предназначенными для этого салфетками. Поверхности мебели, отделанные эмалью, рекомендуется протирать мягкой тканью, увлажненной в мыльной воде, затем тканью, смоченной в чистой воде и отжатой досуха, а затем мягкой тканью.
- Удаление пятен с поверхности мебели следует производить тампоном из мягкой ткани, смоченной в специальных составах для чистки и освежения мебели в соответствии с рекомендациями по их использованию.
- Для удаления загрязнения с зеркал и стекол рекомендуется применять предназначенные для этого жидкости.

ГАРАНТИЙНЫЙ ТАЛОН

- Изготовитель гарантирует соответствие мебели требованиям ТР ТС 025/2012, ГОСТ 16371-2014 «Мебель. Общие технические условия» при соблюдении условий транспортировки, хранения эксплуатации и рекомендаций по уходу за мебелью.
- Претензии по комплектности, качеству и отклонениям, при которых сборка невозможна, должны предъявляться в магазин, где была приобретена мебель.
- Все гарантийные работы производятся только при предъявлении настоящего гарантийного талона.
- Гарантийный срок эксплуатации изделия 24 месяца со дня продажи мебели через торговую сеть.

Гарантийный талон действует только при наличии чека о покупке изделия.

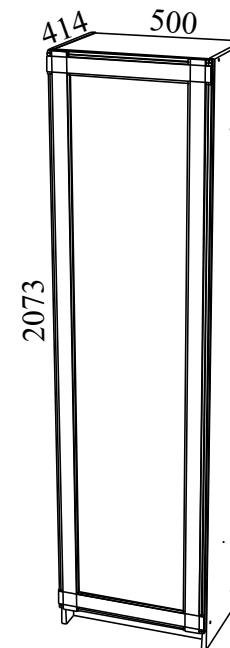
Гарантийное обслуживание не производится:

- При наличии дефектов, появившихся из-за несоблюдения потребителем условий транспортирования, хранения, сборки, эксплуатации и рекомендаций по уходу за мебелью.
- В связи с постоянной работой по усовершенствованию изделий, в конструкцию могут быть внесены изменения, не отраженные в настоящей инструкции.
- Срок службы изделия 10 лет.

СПАСИБО ЗА ПОКУПКУ!

г. Омск

Инструкция по сборке “Алина”-1 Шкаф для платья Шк04



Габаритные размеры: длина - 500 мм, высота - 2073 мм, глубина - 414 мм.

Правила сборки

Сборку следует производить на ровном полу, покрытом тканью или бумагой во избежание повреждения кромок и загрязнения мебели. Сборку корпуса рекомендуется производить в горизонтальном положении, устанавливая детали лицевыми кромками вниз. Необходимо соблюдать осторожность, чтобы не повредить лакированные поверхности. В сборке крупно габаритных изделий должны участвовать не менее двух человек. Детали при сборке необходимо закреплять прочно, не допуская их качания. Сборку производить последовательно согласно инструкции.

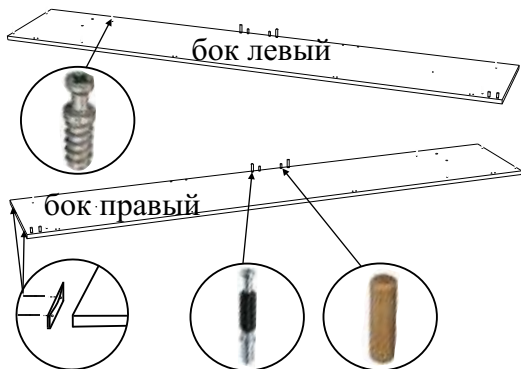
“Алина”-1 Шкаф для платья Шк04

Детали и комплектующие

| № | Наименование детали | Размер | Кол-во | Пакет № |
|---|----------------------|----------|--------|---------|
| 1 | Бок левый | 2073*384 | 1шт. | 1 |
| 2 | Бок правый | 2073*384 | 1шт. | 1 |
| 3 | Крышка/дно | 468*384 | 2шт. | 1 |
| 4 | Стенка горизонтальн. | 468*384 | 1шт. | 1 |
| 5 | Залицовка | 468*72 | 1шт. | 1 |
| 6 | Дверь | 2002*496 | 1шт. | 1 |
| 7 | Стенка жёсткости | 468*224 | 1шт. | 1 |
| 8 | Стенка задняя ХДФ | 1997*496 | 1шт. | 1 |
| 9 | Комплект фурнитуры | | | 2 |

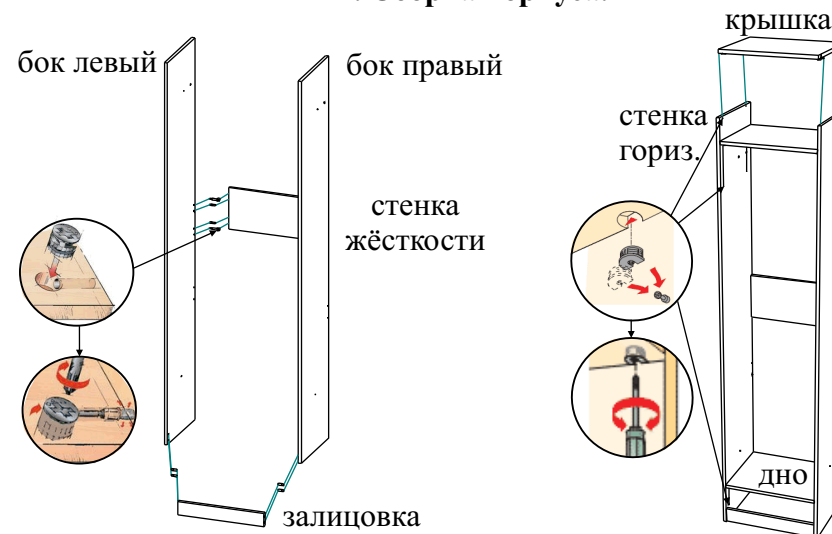
| | Наименование | Кол-во | Вид |
|---|-----------------------------|--------|-----|
| А | Ручка | 1шт. | |
| Б | Шайба пластмас. (п/ручку) | 2шт. | |
| В | Винт 04*40 | 2шт. | |
| Г | Подпятник | 4шт. | |
| Д | Гвоздь 2*20 | 8шт. | |
| Е | Петля 4-х шарнирная | 4шт. | |
| Ж | Саморез 4.0*12 | 8шт. | |
| З | Саморез 4.0*16 | 12шт. | |
| И | Штанга выдвижная 320мм | 1шт. | |
| К | Шайба металлическая | 4шт. | |
| Л | Стяжка эксцентриковая | 4к-та | |
| М | Заглушка для стяжки эксц. | 4шт. | |
| Н | Ключ для евровинта | 1шт. | |
| О | Шкант | 8шт. | |
| П | Стяжка эксцентр. усиленная | 12к-в | |
| Р | Заглушка д/евровинта самок. | 10шт. | |
| С | Стяжка межсекционная | 1шт. | |
| Т | Саморез 3.0*20 | 40шт. | |

1. Установка шкантов, штоков эксцентриков и подпятников.



Подпятники крепятся гвоздями к бокам.

2. Сборка корпуса.



Залицовка крепится к бокам шкантами, стенка жёсткости - стяжками эксцентриковыми и шкантами. Крышка/дно и стенка горизонтальная крепятся к бокам стяжками эксцентриковыми усиленными.

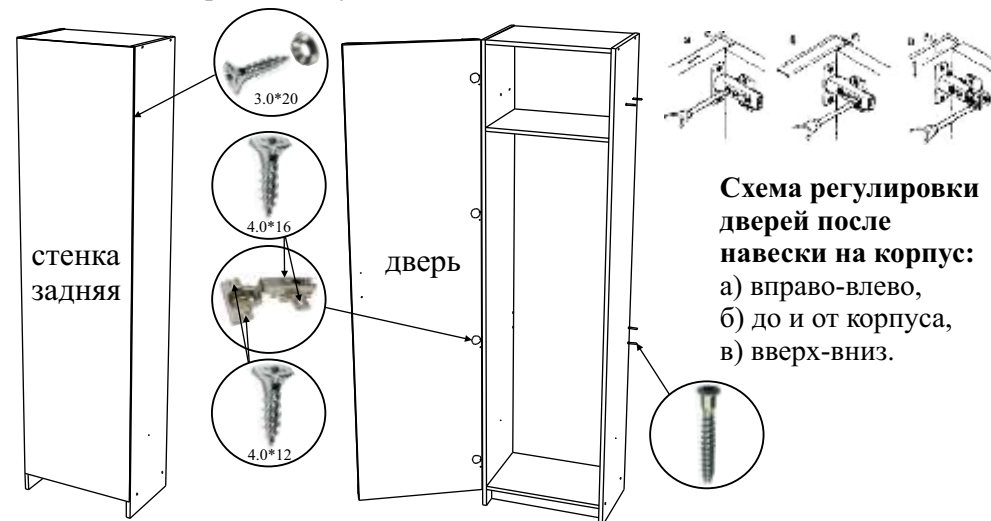


Схема регулировки дверей после навески на корпус:
 а) вправо-влево,
 б) до и от корпуса,
 в) вверх-вниз.

Стенка задняя крепится к корпусу саморезами 3.0*20 через шайбы метал. с шагом примерно 130 мм. Штанга выдвиж. крепится к стенке гориз. саморезами 4.0*16. Петли 4-х шарн. крепятся к боку (правому или левому - по выбору) саморезами 4.0*16, к двери - саморезами 4.0*12. Ручка крепится к двери винтами 4.0*40 через шайбы пластмассовые. При приобретении секции с вешалкой, шкаф крепится к секции евровинтами, заложенными в секции, и стяжкой межсекционной с правой или с левой стороны (по выбору). Оставшиеся отверстия закрываются заглушками самоклеящимися.