

### К сведению покупателя

Для удобства транспортировки и предохранения от повреждений мебель поставляется в разобранном виде. На каждом пакете имеется маркировка с указанием названия изделия. Для крепления фурнитуры на деталях имеются отверстия и наколки.

### Правила эксплуатации и ухода за мебелью

- Мебель рекомендуется эксплуатировать в проветриваемом помещении с температурой воздуха не ниже +2 С и относительной влажностью воздуха 45-70%.
- Мебель, перевозимую в условиях минусовой температуры, при установке в помещении следует протереть сухой, мягкой тканью как снаружи, так и внутри, во избежание образования белых пятен на поверхности лаковой пленки в результате появления конденсата.
- Мебель не следует устанавливать на неровном полу, близко к сырým и холодным стенам. При установке мебели вблизи от нагревательных или отопительных приборов их поверхности должны быть защищены от нагрева. Температура нагрева элементов мебели не должна превышать +40 С.
- При эксплуатации мебели необходимо исключить попадание воды и иных жидкостей на элементы изделий мебели, соприкасающихся с полом.
- В мебели, имеющей крепление болтами, винтами, шурупами, при ослаблении соединений необходимо периодически подтягивать гайки, винты, шурупы.
- Мебель должна быть защищена от прямого попадания солнечных лучей во избежание ухудшения внешнего вида.
- Поверхности деталей мебели следует оберегать от попадания влаги и таких жидкостей как щелочь, спирт, ацетон, бензин и др. На поверхность мебели не следует ставить горячие предметы. При эксплуатации мебели следует исключить попадание воды и иных жидкостей на элементы изделий мебели, соприкасающихся с водой.
- Удаление пыли с поверхности мебели следует производить сухой мягкой тканью или специально предназначенными для этого салфетками. Поверхности мебели, отделанные эмалью, рекомендуется протирать мягкой тканью, увлажненной в мыльной воде, затем тканью, смоченной в чистой воде и отжатой досуха, а затем мягкой тканью.
- Удаление пятен с поверхности мебели следует производить тампоном из мягкой ткани, смоченной в специальных составах для чистки и освежения мебели в соответствии с рекомендациями по их использованию.
- Для удаления загрязнения с зеркал и стекол рекомендуется применять предназначенные для этого жидкости.

### ГАРАНТИЙНЫЙ ТАЛОН

- Изготовитель гарантирует соответствие мебели требованиям ТР ТС 025/2012, ГОСТ 16371-2014 «Мебель. Общие технические условия» при соблюдении условий транспортировки, хранения эксплуатации и рекомендаций по уходу за мебелью.
- Претензии по комплектности, качеству и отклонениям, при которых сборка невозможна, должны предъявляться в магазин, где была приобретена мебель.
- Все гарантийные работы производятся только при предъявлении настоящего гарантийного талона.
- Гарантийный срок эксплуатации изделия 24 месяца со дня продажи мебели через торговую сеть.

**Гарантийный талон действует только при наличии чека о покупке изделия.**

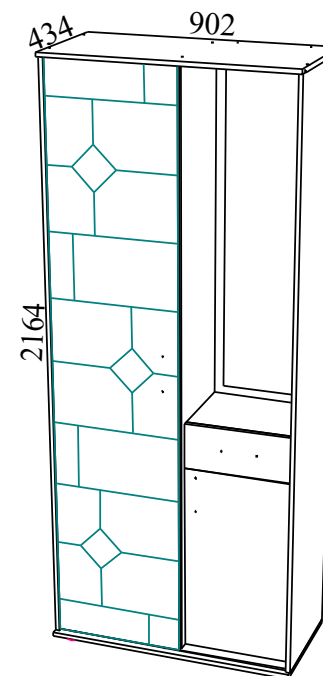
### Гарантийное обслуживание не производится:

- При наличии дефектов, появившихся из-за несоблюдения потребителем условий транспортирования, хранения, сборки, эксплуатации и рекомендаций по уходу за мебелью.
- В связи с постоянной работой по усовершенствованию изделий, в конструкцию могут быть внесены изменения, не отраженные в настоящей инструкции.
- Срок службы изделия 10 лет.

**СПАСИБО ЗА ПОКУПКУ!**

г. Омск

## Инструкция по сборке “Далиан” Шкаф Шк47



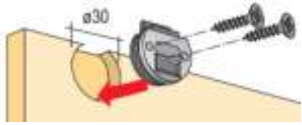
Габаритные размеры: длина - 902 мм, высота - 2164 мм, глубина - 434 мм.

### Правила сборки

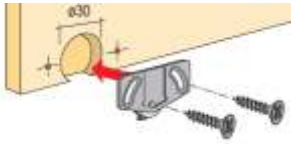
Сборку следует производить на ровном полу, покрытом тканью или бумагой во избежание повреждения кромок и загрязнения мебели. Сборку корпуса рекомендуется производить в горизонтальном положении, устанавливая детали лицевыми кромками вниз. Необходимо соблюдать осторожность, чтобы не повредить лакированные поверхности. В сборке крупно габаритных изделий должны участвовать не менее двух человек. Детали при сборке необходимо закреплять прочно, не допуская их качания. Сборку производить последовательно согласно инструкции.

## ”Далиан” Шкаф Шк47

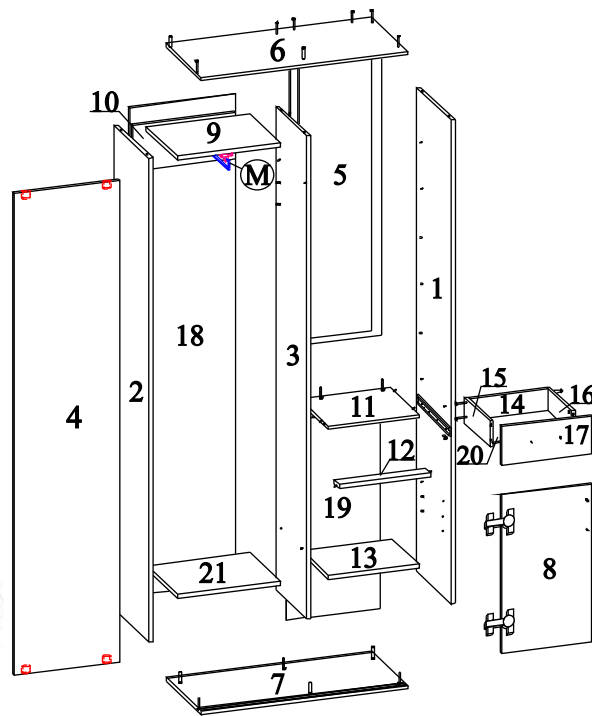
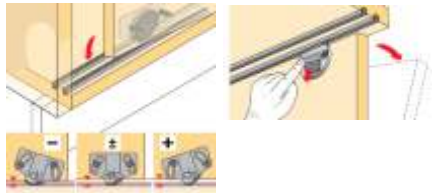
Крепление направляющего верхнего элемента



Крепление ходового нижнего элемента



Монтаж двери



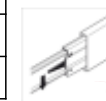
### Сборка.

1. Стенка с зеркалом (5), крышка тумбы (11) и стенка жёст. (12) крепятся к перегородке (3) и боку (1) стяжками эксц. (3) и шкантами (П).
2. Крышка тумбы (11) крепится к стенке с зерк. (5) евроинтами (Б).
3. Стенка жёсткости (10) крепится к перегородке (3) и боку (2) стяжками эксц. (3).
4. Дно (7) крепится к бокам (1, 2) и перегородке (3) евроинтами (Б).
5. Стенки задние (18, 19) вставляются в пазы. Стенка задняя (18) крепится к перегородке (3) гвоздями (Р), в месте стыка со стенкой задней (19) гвоздями (Р) и шайбами метал. (У).
6. Крышка (6) крепится к бокам (1, 2), перегородке (3) и стенке с зер. (5) евроинтами (Б).
7. Штанга выдвигающая (М) крепится к стенке гориз. (9) саморезами 4.0\*20 (Х).
8. Стенки гориз. (9, 21) крепятся к боку (2) и перегородке (3) стяжками эксц. усил. (К).
9. Направляющие (Д) крепятся к боку (1), перегородке (3) и бокам ящика (15, 16) саморезами 3,5\*16 (Ц), присадочное отверстие считать первое от фасада.
10. Бока ящ. (15, 16) крепятся к стенке зад. ящ. (14) евроинтами (Б).
11. Дно ящ. (20) вставляется в пазы.
12. Фасад ящ. (17) крепится к бокам ящ. (15, 16) стяжками эксц. (3).
13. Дно ящ. (20) крепится снизу к бокам ящ. (15, 16), стенке зад. ящ. (14) и фасаду ящ. (17) держателями зад. ст. (Г) и саморезами 3.0\*20 (Т). Аналогично крепятся задние стенки (18, 19) к бокам (1, 2), крышке (6) и дну (7).
14. Петли (Л) крепятся к боку (1) саморезами 4.0\*16 (С), к дверям (8) - саморезами 4.0\*12 (Ч).
15. Ручки (Ж) крепятся к фасаду ящ. (17) и двери (8).
16. Опоры (Е) крепятся к дну (7) саморезами 4.0\*16 (С).
17. Элементы направляющий (Н) и ходовой (О) крепятся к двери (4).
18. Дверь (4) вставляется элементом ход. (О) в профиль ходовой на дне (7), элементом напр. (Н), отжима пружинный фиксатор вниз, в направляющий профиль на крышке (6).
19. Полка (13) устанавливается на полкодержатели (Ф).

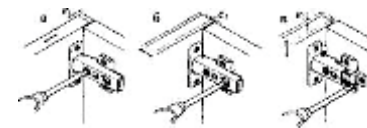
## Детали и комплектующие

А	Ключ для евроинта	1шт.	
Б	Евроинт	20шт.	
В	Заглушка для евроинта	20шт.	
Г	Держатель задней стенки	26шт.	
Д	Направляющие д/ящ. 300	1к-т	
Е	Опора	5шт.	
Ж	Ручка-скоба	3шт.	
З	Стяжка эксцентриковая	20к-в	
И	Заглушка для стяжки эксц.	20шт.	
К	Стяжка эксц. усиленная	8к-в	
Л	Петля 4-х шарнирная 18мм	2шт.	
М	Штанга выдвигающая 320мм	1шт.	
Н	Элемент направл. верхний	2шт.	
О	Элемент ходовой нижний	2шт.	
П	Шкант	10шт.	
Р	Гвоздь 2.0*20	16шт.	
С	Саморез 4.0*16	24шт.	
Т	Саморез 3.0*20	26шт.	
У	Шайба металлическая	7шт.	
Ф	Полкодержатель	4шт.	
Х	Саморез 4,0*20	4шт.	
Ц	Саморез 3,5*16	12шт.	
Ч	Саморез 4,0*12	4шт.	

1	Бок правый	2112*416	1шт.
2	Бок левый	2112*416	1шт.
3	Перегородка	2112*366	1шт.
4	Дверь	2103*466	1шт.
5	Стенка с зеркалом	1248*400	1шт.
6	Крышка	902*434	1шт.
7	Дно	902*434	1шт.
8	Дверь	691*396	1шт.
9	Стенка горизонтальная	452*366	1шт.
10	Стенка жёсткости	452*200	1шт.
11	Крышка тумбы	400*340	1шт.
12	Стенка жёсткости	400*82	1шт.
13	Полка	398*318	1шт.
14	Задняя стенка ящика	342*112	1шт.
15	Бок ящика левый	302*112	1шт.
16	Бок ящика правый	302*112	1шт.
17	Фасад ящика	166*396	1шт.
18	Стенка задняя (ЛДВП)	2124*465	1шт.
19	Стенка задняя (ЛДВП)	860*413	1шт.
20	Дно ящика (ЛДВП)	354*296	1шт.
21	Стенка горизонтальная	452*366	1шт.



Направляющие разъединяются с помощью нажатия пластикового рычажка при вытягивании внутреннего полоза.



### Схема регулировки дверей после навески на корпус:

- а) вправо-влево, б) до и от корпуса, в) вверх-вниз.

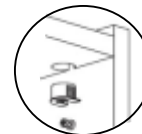


Схема крепления стяжки эксцентриковой усиленной

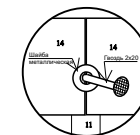


Схема крепления стенок задних к перегородке

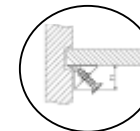


Схема крепления держателя задней стенки

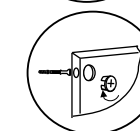


Схема крепления стяжки эксцентриковой