

### К сведению покупателя

Для удобства транспортировки и предохранения от повреждений мебель поставляется в разобранном виде. На каждом пакете имеется маркировка с указанием названия изделия. Для крепления фурнитуры на деталях имеются отверстия и накладки.

### Правила эксплуатации и ухода за мебелью

- Мебель рекомендуется эксплуатировать в проветриваемом помещении с температурой воздуха не ниже +2 С и относительной влажностью воздуха 45-70%.
- Мебель, перевозимую в условиях минусовой температуры, при установке в помещении следует протереть сухой, мягкой тканью как снаружи, так и внутри, во избежание образования белых пятен на поверхности лаковой пленки в результате появления конденсата.
- Мебель не следует устанавливать на неровном полу, близко к сырým и холодным стенам. При установке мебели вблизи от нагревательных или отопительных приборов их поверхности должны быть защищены от нагрева. Температура нагрева элементов мебели не должна превышать +40 С.
- При эксплуатации мебели необходимо исключить попадание воды и иных жидкостей на элементы изделий мебели, соприкасающихся с полом.
- В мебели, имеющей крепление болтами, винтами, шурупами, при ослаблении соединений необходимо периодически подтягивать гайки, винты, шурупы.
- Мебель должна быть защищена от прямого попадания солнечных лучей во избежание ухудшения внешнего вида.
- Поверхности деталей мебели следует оберегать от попадания влаги и таких жидкостей как щелочь, спирт, ацетон, бензин и др. На поверхность мебели не следует ставить горячие предметы. При эксплуатации мебели следует исключить попадание воды и иных жидкостей на элементы изделий мебели, соприкасающихся с водой.
- Удаление пыли с поверхности мебели следует производить сухой мягкой тканью или специально предназначенными для этого салфетками. Поверхности мебели, отделанные эмалью, рекомендуется протирать мягкой тканью, увлажненной в мыльной воде, затем тканью, смоченной в чистой воде и отжатой досуха, а затем мягкой тканью.
- Удаление пятен с поверхности мебели следует производить тампоном из мягкой ткани, смоченной в специальных составах для чистки и освежения мебели в соответствии с рекомендациями по их использованию.
- Для удаления загрязнения с зеркал и стекол рекомендуется применять предназначенные для этого жидкости.

### ГАРАНТИЙНЫЙ ТАЛОН

- Изготовитель гарантирует соответствие мебели требованиям ТР ТС 025/2012, ГОСТ 16371-2014 «Мебель. Общие технические условия» при соблюдении условий транспортировки, хранения, эксплуатации и рекомендаций по уходу за мебелью.
- Претензии по комплектности, качеству и отклонениям, при которых сборка невозможна, должны предъявляться в магазин, где была приобретена мебель.
- Все гарантийные работы производятся только при предъявлении настоящего гарантийного талона.
- Гарантийный срок эксплуатации изделия 24 месяца со дня продажи мебели.

**Гарантийный талон действует только при наличии чека о покупке изделия.**  
Срок службы изделия 10 лет.

### Гарантийное обслуживание не производится:

- При наличии дефектов, появившихся из-за несоблюдения потребителем условий транспортировки, хранения, сборки, эксплуатации и рекомендаций по уходу за мебелью.
- В связи с постоянной работой по усовершенствованию изделий, в конструкцию могут быть внесены изменения, не отраженные в настоящей инструкции.

Наш сайт: [www.mebelomsk.com](http://www.mebelomsk.com)

**СПАСИБО ЗА ПОКУПКУ!**

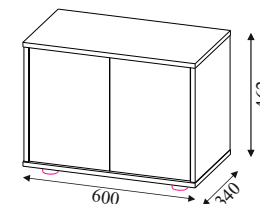
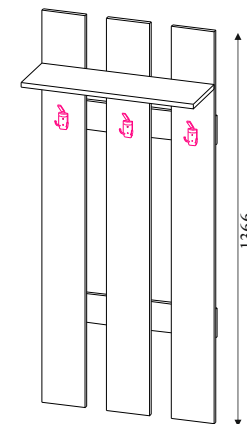


**ОМСК  
МЕБЕЛЬ**

644009, Россия, г. Омск,  
ул. Лермонтова, д.192.  
(3812) 368-000, 368-555  
[www.mebelomsk.com](http://www.mebelomsk.com)

## Инструкция по сборке АФИНА Секция с вешалкой 2 дв.

**Вш019.0**



Размеры: - тумба: 600x462x340  
- вешалка: 600x1366x232

### Правила сборки

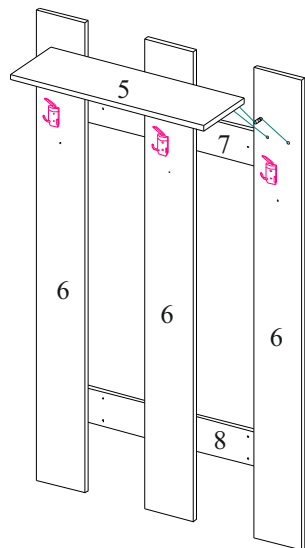
**Уважаемые покупатели! Качество мебели зависит от правильности сборки. Поэтому рекомендуем доверить сборку специалисту. Если Вы все-таки приняли решение собрать мебель самостоятельно - настоятельно рекомендуем руководствоваться данной инструкцией.**

**Уважаемый Покупатель,** ваши замечания и пожелания направляйте по адресу [qc@mebelomsk.com](mailto:qc@mebelomsk.com), они будут рассмотрены в **кратчайшие сроки!**

**Нам важно ваше мнение!**

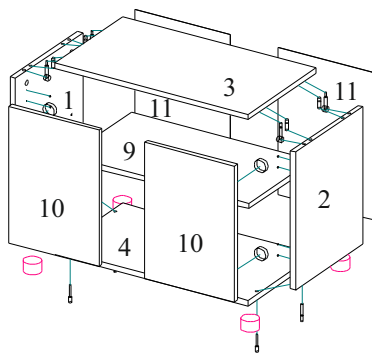
Сборку следует производить на ровном полу, покрытом тканью или бумагой во избежание повреждения кромок и загрязнения мебели. Сборку корпуса рекомендуется производить в горизонтальном положении, устанавливая детали лицевыми кромками вниз. Необходимо соблюдать осторожность, чтобы не повредить лакированные поверхности. В сборке крупногабаритных изделий должны участвовать не менее двух человек. Детали при сборке необходимо закреплять прочно, не допуская их качания. Сборку производить последовательно согласно инструкции.

## АФИНА Секция с вешалкой 2дв. Вш019.0



### Детали и комплектующие

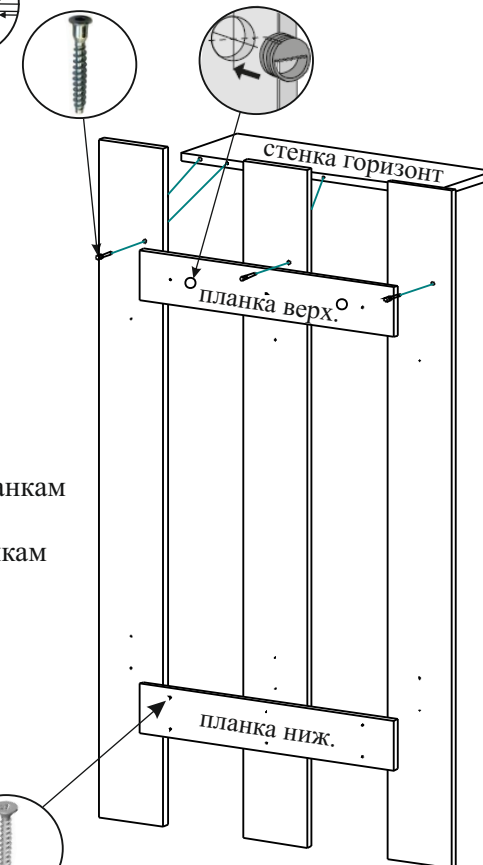
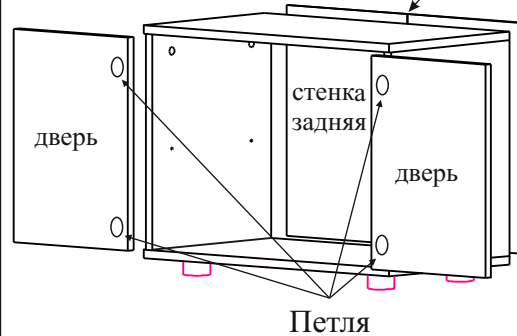
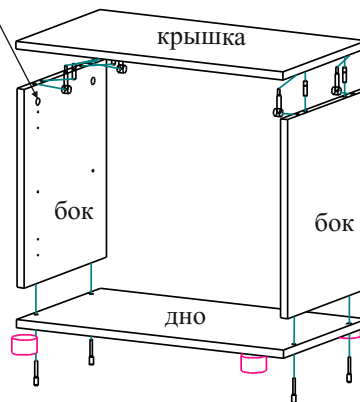
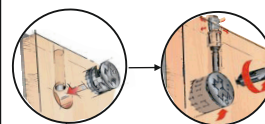
	Наименование	Кол-во	Вид
А	Евровинт	7шт.	
Б	Заглушка для евроинта	7шт.	
В	Ключ для евроинта	1шт.	
Г	Стяжка эксцентриковая	4шт.	
Д	Заглушка для стяжки эксц.	4шт.	
Е	Заглушка самоклеющаяся	4шт.	
Ж	Шкант	7шт.	
З	Петля 4-х шарнирная 18мм	4шт.	
И	Саморез 4.0*12	8шт.	
К	Саморез 4.0*16	24шт.	
Л	Саморез 4.0*25	9шт.	
М	Саморез 3.0*20	16шт.	
Н	Крючок для одежды	3шт.	
О	Шайба металлическая	16шт.	
П	Шайба пластмассовая	4шт.	
Р	Полкодержатель	4шт.	
С	Навес для шкафов	2шт.	
Т	Крюк/0,6*50/подвесной	2шт.	
У	Ручка рейлинг	2шт.	
Ф	Опора	4шт.	
Х	Брус соединительный	1шт.	



№	Наименование	Размер	Кол-во	Пакет №
1	Бок левый	400*334	1 шт.	1
2	Бок правый	400*334	1 шт.	1
3	Крышка	600*340	1 шт.	1
4	Дно	600*340	1 шт.	1
5	Стенка горизонтальная	600*200	1 шт.	1
6	Планка	1366*150	3 шт.	1
7	Планка верхняя	596*100	1 шт.	1

8	Планка нижняя	596*100	1шт.	1
9	Полка	562*316	1шт.	1
10	Дверь	396*279	2шт.	1
11	Стенка задняя	428*295	2шт.	1
12	Комплект фурнитуры			2

### Сборка.



Опоры крепятся саморезами (4.0\*16) к дну. Дно крепится к бокам евроинтами. Крышка крепится к бокам шкантами и стяжками эксцентриковыми. Стенки задние соединяются брусом и крепятся к корпусу тумбы саморезами (3.0\*20) через шайбы металлические, с шагом, примерно, 130 мм. Петли крепятся к бокам саморезами (4.0\*16), к двери - саморезами (4.0\*12). Полка устанавливается на полкодержатели. Ручки крепятся на саморезы через шайбы пластмассовые.

Верняя и нижняя планки крепятся к планкам саморезами (4.0\*25). Стенка горизонтальная крепится к планкам шкантами и евроинтами. Навесы забиваются в планку верхнюю. Крючки для одежды крепятся к планке (саморезы в комплекте). Крючки подвесные 06\*50 вкручиваются в стену на глубину минимум 40 мм, используя крепёж для данной стены (приобретается отдельно).