

К сведению покупателя

Для удобства транспортировки и предохранения от повреждений мебель поставляется в разобранном виде. На каждом пакете имеется маркировка с указанием названия изделия. Для крепления фурнитуры на деталях имеются отверстия и наколки.

Правила эксплуатации и ухода за мебелью

- Мебель рекомендуется эксплуатировать в проветриваемом помещении с температурой воздуха не ниже +2 С и относительной влажностью воздуха 45-70%.
- Мебель, перевозимую в условиях минусовой температуры, при установке в помещении следует протереть сухой, мягкой тканью как снаружи, так и внутри, во избежание образования белых пятен на поверхности лаковой пленки в результате появления конденсата.
- Мебель не следует устанавливать на неровном полу, близко к сырым и холодным стенам. При установке мебели вблизи от нагревательных или отопительных приборов их поверхности должны быть защищены от нагрева. Температура нагрева элементов мебели не должна превышать +40 С.
- При эксплуатации мебели необходимо исключить попадание воды и иных жидкостей на элементы изделий мебели, соприкасающихся с полом.
- В мебели, имеющей крепление болтами, винтами, шурупами, при ослаблении соединений необходимо периодически подтягивать гайки, винты, шурупы.
- Мебель должна быть защищена от прямого попадания солнечных лучей во избежание ухудшения внешнего вида.
- Поверхности деталей мебели следует оберегать от попадания влаги и таких жидкостей как щелочь, спирт, ацетон, бензин и др. На поверхность мебели не следует ставить горячие предметы. При эксплуатации мебели следует исключить попадание воды и иных жидкостей на элементы изделий мебели, соприкасающихся с водой.
- Удаление пыли с поверхности мебели следует производить сухой мягкой тканью или специально предназначенными для этого салфетками. Поверхности мебели, отделанные эмалью, рекомендуется протирать мягкой тканью, увлажненной в мыльной воде, затем тканью, смоченной в чистой воде и отжатой досуха, а затем мягкой тканью.
- Удаление пятен с поверхности мебели следует производить тампоном из мягкой ткани, смоченной в специальных составах для чистки и освежения мебели в соответствии с рекомендациями по их использованию.
- Для удаления загрязнения с зеркал и стекол рекомендуется применять предназначенные для этого жидкости.

ГАРАНТИЙНЫЙ ТАЛОН

- Изготовитель гарантирует соответствие мебели требованиям ТР ТС 025/2012, ГОСТ 16371-2014 «Мебель. Общие технические условия» при соблюдении условий транспортировки, хранения, эксплуатации и рекомендаций по уходу за мебелью.
- Претензии по комплектности, качеству и отклонениям, при которых сборка невозможна, должны предъявляться в магазин, где была приобретена мебель.
- Все гарантийные работы производятся только при предъявлении настоящего гарантийного талона.
- Гарантийный срок эксплуатации изделия 24 месяца со дня продажи мебели.

Гарантийный талон действует только при наличии чека о покупке изделия.
Срок службы изделия 10 лет.

Гарантийное обслуживание не производится:

- При наличии дефектов, появившихся из-за несоблюдения потребителем условий транспортировки, хранения, сборки, эксплуатации и рекомендаций по уходу за мебелью.
- В связи с постоянной работой по усовершенствованию изделий, в конструкцию могут быть внесены изменения, не отраженные в настоящей инструкции.

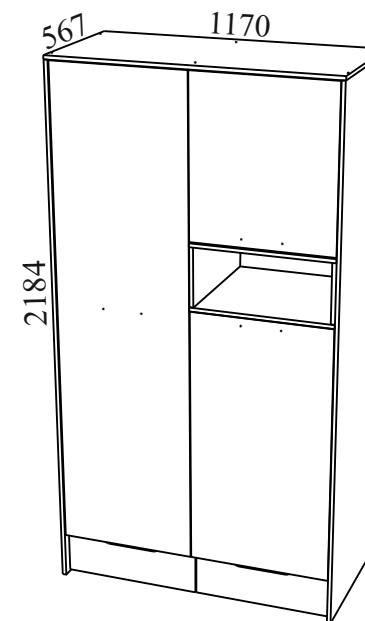
Наш сайт: www.mebelomsk.com

СПАСИБО ЗА ПОКУПКУ!



644009, Россия, г. Омск,
ул. Лермонтова, д.192.
(3812) 368-000, 368-555
www.mebelomsk.com

Инструкция по сборке СТЭНФОРД Шкаф для одежды 3дв. 2ящ. Артикул: Шк134.0



Габаритные размеры: ширина - 1170 мм, высота - 2184 мм, глубина - 567 мм.

Правила сборки

Уважаемые покупатели! Качество мебели зависит от правильности сборки. Поэтому рекомендуем доверить сборку специалисту. Если Вы все-таки приняли решение собрать мебель самостоятельно - настоятельно рекомендуем руководствоваться данной инструкцией.

Уважаемый Покупатель, ваши замечания и пожелания направляйте по адресу qc@mebelomsk.com, они будут рассмотрены в кратчайшие сроки!

Нам важно ваше мнение!

Сборку следует производить на ровном полу, покрытом тканью или бумагой во избежание повреждения кромок и загрязнения мебели. Сборку корпуса рекомендуется производить в горизонтальном положении, устанавливая детали лицевыми кромками вниз. Необходимо соблюдать осторожность, чтобы не повредить лакированные поверхности. В сборке крупногабаритных изделий должны участвовать не менее двух человек. Детали при сборке необходимо закреплять прочно, не допуская их качания. Сборку производить последовательно согласно инструкции.

СТЭНФОРД Шкаф для одежды Здв. 2ящ. Шк134.0

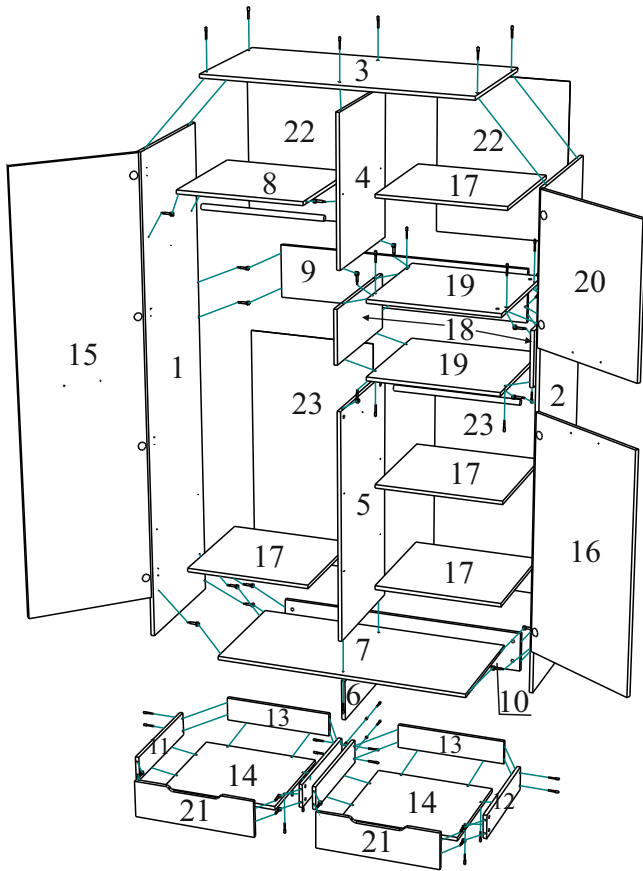
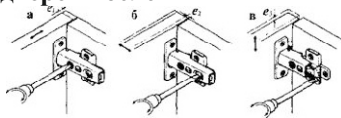


Схема регулировки дверей после навески на корпус:

- вправо-влево,
- до и от корпуса,
- вверх-вниз.



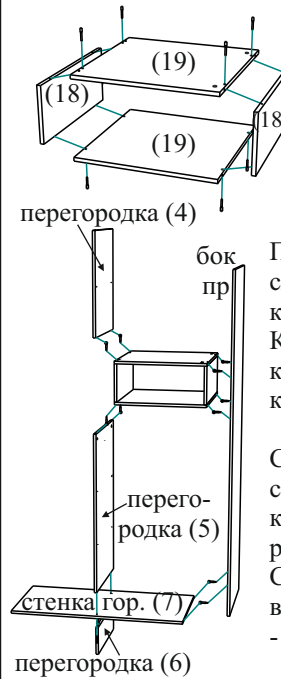
1. Установка стяжек эксцентриковых и подпятников.

На бока, перегородку (4), стенки горизонтальные (7, 19) и фасады ящиков устанавливаются штоки эксцентрик. Подпятники крепятся к бокам и перегородке (6) гвоздями 2.0*20 (по 2 шт.).

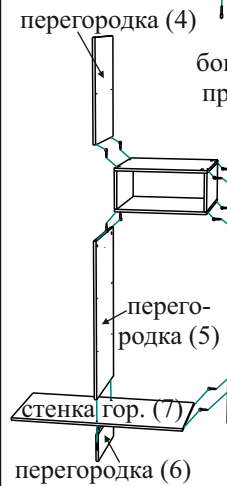
	Наименование	Кол-во	Вид
А	Евровинт	42шт.	
Б	Заглушка для евровинта	34шт.	
В	Заглушка для евровинта	4шт.	
Г	Ключ для евровинта	1шт.	
Д	Стяжка эксцентриковая	38шт.	
Е	Заглушка д/стяжки эксц.	38шт.	
Ж	Полкодержатель	16шт.	
З	Штанга /овальная хром/	2шт.	
И	Штангодержатель	4шт.	
К	Саморез 4,0*12	16шт.	
Л	Саморез 4,0*16	40шт.	
М	Петля 4-х шар. 18мм	4шт.	
Н	Петли 4-х шар. 18мм с дов.	4шт.	
О	Ролик /выкатной/	8шт.	
П	Саморез 3,0*20	81шт.	
Р	Шайба металлическая	81шт.	
С	Шайба пластмассовая	6шт.	
Т	Ручка скоба	3шт.	
У	Подпятник	6шт.	
Ф	Гвоздь 2,0*20	12шт.	

№	Наименование	Размер	Кол-во	Пакет №
1	Бок левый	2168*564	1шт.	2
2	Бок правый	2168*564	1шт.	2
3	Крышка	1173*564	1шт.	1
4	Перегородка	656*542	1шт.	1
5	Перегородка	1040*542	1шт.	1
6	Перегородка	184*494	1шт.	1
7	Стенка горизонтальн.	1136*542	1шт.	1
8	Стенка горизонтальн.	560*542	1шт.	3
9	Стенка жёсткости	1136*240	1шт.	1
10	Стенка жёсткости	1136*184	1шт.	1
11	Бок ящика левый	494*112	2шт.	3
12	Бок ящика правый	494*112	2шт.	3
13	Стенка задняя ящика	510*112	2шт.	3
14	Дно ящика	542*494	2шт.	3
15	Дверь	1980*556	1шт.	2
16	Дверь	1052*574	1шт.	1
17	Полка	558*530	4шт.	3
18	Стенка вертикальная	240*546	2шт.	3
19	Стенка горизонтальн.	576*562	2шт.	3
20	Дверь	650*574	1шт.	1
21	Фасад ящика	564*174	2шт.	1
22	Стенка задняя ХДФ	700*582	2шт.	1
23	Стенка задняя ХДФ	1084*582	2шт.	1
24	Комплект фурнитуры			4

2. Сборка.



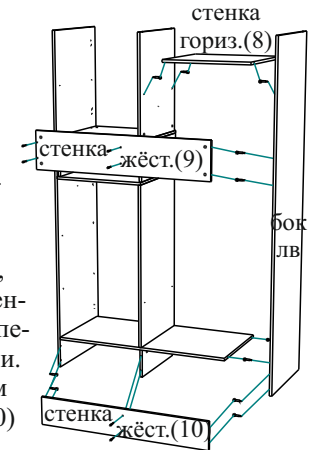
Стенки горизонтальные (19) крепятся к стенкам вертикальным евровинтами.



Перегородки (4, 5) и бок правый крепятся к стенкам горизонтальным (19) стяжками эксцентриковыми.

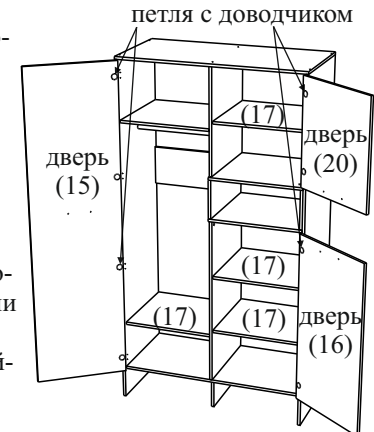
К стенке горизонтальной (7) перегородка (5) крепится евровинтами, перегородка (6) - стяжками эксцентриковыми.

Стенка жёсткости (10) крепится к бокам, стенка жёсткости (9) - к боку левому, стенка горизонтальная (8) - к боку левому и перегородке (4) стяжками эксцентриковыми. Стенка жёсткости (9) крепится к стенкам вертикальным (18), стенка жёсткости (10) - к перегородке (6) евровинтами.

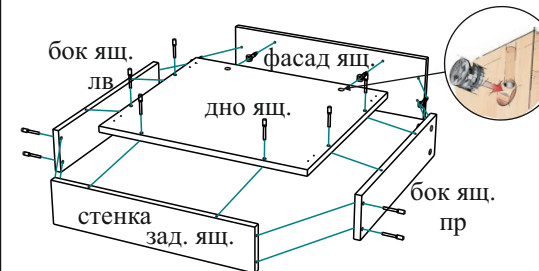


Крышка крепится к бокам и перегородке (4) евровинтами. Стенки задние крепятся к шкафу саморезами 3,0*20 через шайбы металлические с шагом примерно 130 мм.

Петли 4-х шарн. крепятся к бокам саморезами 4,0*16, к дверям - саморезами 4,0*12. Петли с доводчиками крепятся в верхней части дверей. Ручки крепятся к дверям через шайбы пластмассовые.



Штангодержатели крепятся к боку левому и перегородке саморезами 4,0*16. По желанию, вместо двух полок в правой части шкафа, к боку правому и перегородке крепятся штангодержатели. Штанги устанавливаются на штангодержатели, полки - на полкодержатели.



Бока ящика крепятся к стенке задней ящика евровинтами, к фасаду ящика - стяжками эксцентриковыми. Дно ящика крепится к фасаду ящ. стяжками эксцентриковыми, к бокам и стенке задней ящика - евровинтами. Ролики выкатные крепятся по местам наколок к дну ящика саморезами 4,0*16.