

К сведению покупателя

Для удобства транспортировки и предохранения от повреждений мебель поставляется в разобранном виде. На каждом пакете имеется маркировка с указанием названия изделия. Для крепления фурнитуры на деталях имеются отверстия и наколки.

Правила эксплуатации и ухода за мебелью

- Мебель рекомендуется эксплуатировать в проветриваемом помещении с температурой воздуха не ниже +10 С и относительной влажностью воздуха 50-80%.
- Мебель не следует устанавливать на неровном полу, близко к сырым и холодным стенам или источникам тепла.
- В мебели, имеющей крепление болтами, винтами, шурупами, при ослаблении соединений необходимо периодически подтягивать гайки, винты, шурупы.
- Мебель, перевозимую в условиях минусовой температуры, при установке в помещении следует протереть сухой, мягкой тканью как снаружи, так и внутри, во избежание образования белых пятен на поверхности лаковой пленки в результате появления конденсата.
- Мебель должна быть защищена от прямого попадания солнечных лучей во избежание ухудшения внешнего вида.
- Поверхности деталей мебели следует оберегать от попадания влаги и таких жидкостей как щелочь, спирт, ацетон, бензин и др. На поверхность мебели не следует ставить горячие предметы.
- Удаление пыли с поверхности мебели следует производить сухой мягкой тканью или специально предназначенными для этого салфетками. Поверхности мебели, отделанные эмалью, рекомендуется протирать мягкой тканью, увлажненной в мыльной воде, затем тканью, смоченной в чистой воде и отжатой досуха, а затем мягкой тканью.
- Удаление пятен с поверхности мебели следует производить тампоном из мягкой ткани, смоченной в специальных составах для чистки и освежения мебели в соответствии с рекомендациями по их использованию.
- Для удаления загрязнения с зеркал и стекол рекомендуется применять предназначенные для этого жидкости.

ГАРАНТИЙНЫЙ ТАЛОН

- Изготовитель гарантирует соответствие мебели требованиям ГОСТ 16371-93 «Мебель. Общие технические условия» при соблюдении условий транспортировки, хранения, эксплуатации и рекомендаций по уходу за мебелью.
- Претензии по комплектности, качеству и отклонениям, при которых сборка невозможна, должны предъявляться в магазин, где была приобретена мебель.
- Все гарантийные работы производятся только при предъявлении настоящего гарантийного талона.
- Гарантийный срок эксплуатации изделия 24 месяца со дня продажи мебели через торговую сеть.

Гарантийный талон действует только при наличии чека о покупке изделия.

Гарантийное обслуживание не производится:

- При наличии дефектов, появившихся из-за несоблюдения потребителем условий транспортирования, хранения, сборки, эксплуатации и рекомендаций по уходу за мебелью.

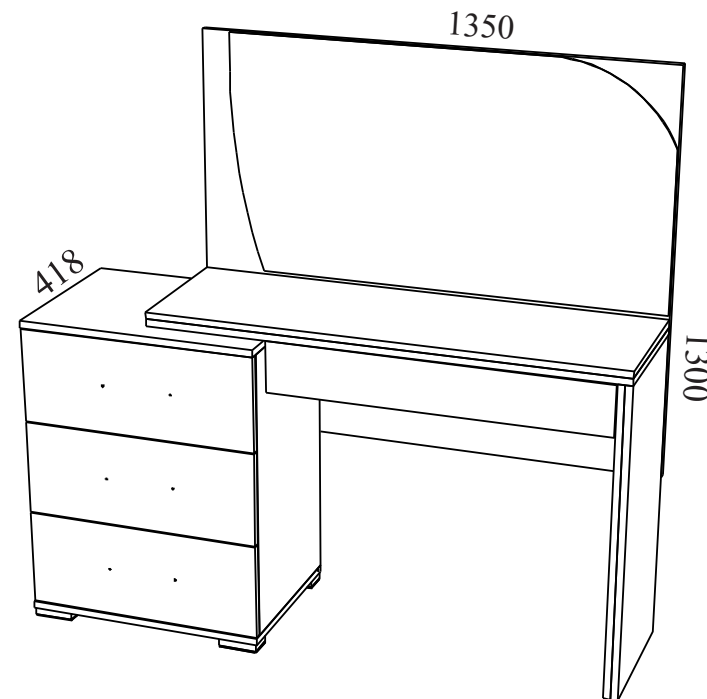
В связи с постоянной работой по усовершенствованию изделий, в конструкцию могут быть внесены изменения, не отраженные в настоящей инструкции.

Срок службы изделия 10 лет.

СПАСИБО ЗА ПОКУПКУ!

г. Омск

Инструкция по сборке “Селеста” Стол туалетный Ст27



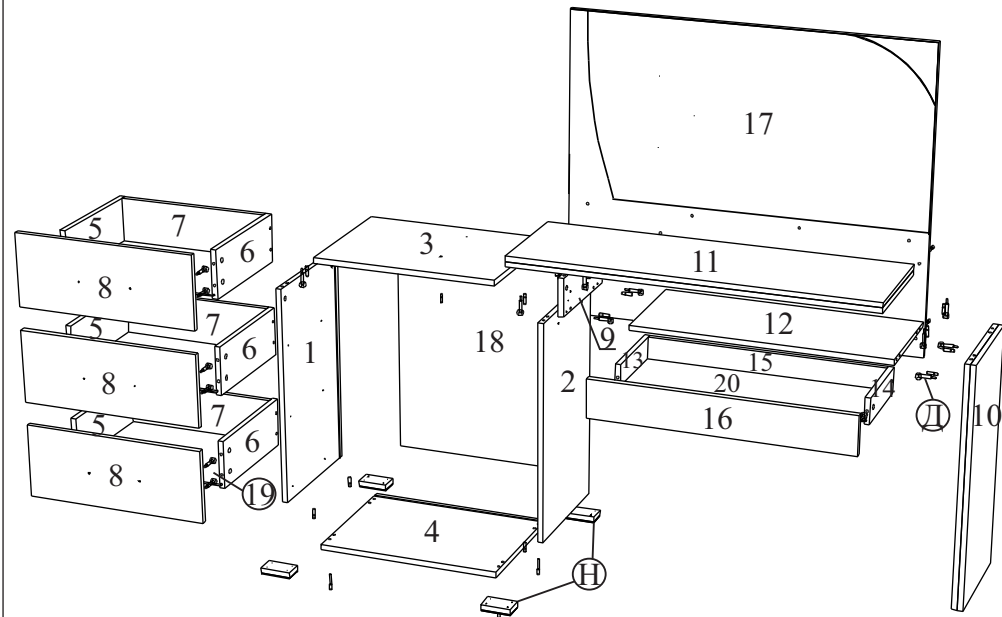
Габаритные размеры: длина - 1350 мм, высота - 1300 мм, глубина - 418 мм.

Прежде чем приступить к сборке изделия, необходимо внимательно ознакомиться с данной инструкцией.

Правила сборки

Сборку следует производить на ровном полу, покрытом тканью или бумагой во избежание повреждения кромок и загрязнения мебели. Сборку корпуса рекомендуется производить в горизонтальном положении, устанавливая детали лицевыми кромками вниз. Необходимо соблюдать осторожность, чтобы не повредить лакированные поверхности. В сборке крупногабаритных изделий должны участвовать не менее двух человек. Детали при сборке необходимо закреплять прочно, не допуская их качания. Сборку производить последовательно согласно инструкции.

“Селеста” Стол туалетный Ст27



Сборка.

1. Направляющие (И) крепятся к бокам (1, 2) и бокам ящ. (5, 6), а направляющие (З) к бокам (9, 10) и бокам ящ. (13, 14) саморезами 3,5*16 (К). Присадочное отверстие считать первое от фасада.
2. Бока (1, 2) крепятся к дну тумбы (4) евровинтами (Б) и шкантами (Ж).
3. Стенка задняя (18) вставляется в пазы.
4. Крышка тумбы (3) крепится к бокам (1, 2) стяжками эксц. (Д) и шкантами (Ж).
5. Бока (9, 10) крепятся к дну (12) стяжками эксц. (Д) и шкантами (Ж).
6. Крышка (11) крепится к бокам (9, 10) стяжками эксц. (Д) и шкантами (Ж), а к крышке тумбы (3) винтами 6*25 (Р).
7. Бок (2) и бок (9) скрепляются стяжками межс. (С).
8. Щит задний (17) крепится к бокам (9, 10) и крышке (11) евровинтами (Б).
9. Бока ящ. (5, 6) крепятся к стенке зад. (7), а бока ящ. (13, 14) к стенке зад. (15) евровинтами (Б).
10. Дно ящ. (19) вставляются в пазы деталей (5, 6, 7), а дно ящ. (20) в пазы деталей (13, 14, 15).
11. Фасады ящ. (8) крепятся к бокам ящ. (5, 6), а фасад ящ. (16) к бокам ящ. (13, 14) стяжками эксц. (Д).
12. Держатели зад. ст. (Л) вставляются в паз под дно ящ. (19, 20) и крепятся саморезами 3*20 (М).
13. Ручки (А) крепятся к фасадам ящ. (8).
14. Опоры (Н) крепятся к дну тумбы (4) саморезами 4*16 (О).
15. Подпятники (П) крепятся к боку прав. (10).

Детали и комплектующие

А	Ручка	3шт.	
Б	Евровинт	25шт.	
В	Заглушка для евровинта	25шт.	
Г	Ключ для евровинта	1шт.	
Д	Стяжка эксцентриковая	26шт.	
Е	Заглушка для стяжки эксц.	26шт.	
Ж	Шкант	16шт.	
З	Направляющие д/ящ. 250	1комп.	
И	Направляющие д/ящ. 350	3комп.	
К	Саморез 3,5*16	48шт.	
Л	Держатель задней стенки	32шт.	
М	Саморез 3,0*20	32шт.	
Н	Опора Н019_020	4шт.	
О	Саморез 4,0*16	16шт.	
П	Подпятник	2шт.	
Р	Винт 06*25 (полусфера)	2шт.	
С	Стяжка межсекционная	2шт.	

1	Бок левый тумбы	662*384	1шт.
2	Бок правый тумбы	662*384	1шт.
3	Крышка тумбы	548*402	1шт.
4	Дно тумбы	548*402	1шт.
5	Бок ящика левый	352*146	3шт.
6	Бок ящика правый	352*146	3шт.
7	Стенка задняя ящика	458*146	3шт.
8	Фасад ящика	546*218	3шт.
9	Бок левый	114*320	1шт.
10	Бок правый	714*338	1шт.
11	Крышка	1076*338	1шт.
12	Дно	752*320	1шт.
13	Бок ящ. малого левый	252*78	1шт.
14	Бок ящ. малого правый	252*78	1шт.
15	Стенка задн. ящ. малого	694*78	1шт.
16	Фасад ящика малого	764*116	1шт.
17	Щит задний с зеркал.	922*1076	1шт.
18	Стенка зад. тум. (ЛДВП)	674*528	1шт.
19	Дно ящика (ЛДВП)	470*346	3шт.
20	Дно ящ. малого (ЛДВП)	706*246	1шт.

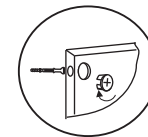


Схема крепления стяжки эксцентриковой

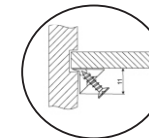


Схема крепления держателя задней стенки