

### К сведению покупателя

Для удобства транспортировки и предохранения от повреждений мебель поставляется в разобранном виде. На каждом пакете имеется маркировка с указанием названия изделия. Для крепления фурнитуры на деталях имеются отверстия и наконечники.

### Правила эксплуатации и ухода за мебелью

- Мебель рекомендуется эксплуатировать в проветриваемом помещении с температурой воздуха не ниже +2 С и относительной влажностью воздуха 45-70%.
- Мебель, перевозимую в условиях минусовой температуры, при установке в помещении следует протереть сухой, мягкой тканью как снаружи, так и внутри, во избежание образования белых пятен на поверхности лаковой пленки в результате появления конденсата.
- Мебель не следует устанавливать на неровном полу, близко к сырým и холодным стенам. При установке мебели вблизи от нагревательных или отопительных приборов их поверхности должны быть защищены от нагрева. Температура нагрева элементов мебели не должна превышать +40 С.
- При эксплуатации мебели необходимо исключить попадание воды и иных жидкостей на элементы изделий мебели, соприкасающихся с полом.
- В мебели, имеющей крепление болтами, винтами, шурупами, при ослаблении соединений необходимо периодически подтягивать гайки, винты, шурупы.
- Мебель должна быть защищена от прямого попадания солнечных лучей во избежание ухудшения внешнего вида.
- Поверхности деталей мебели следует оберегать от попадания влаги и таких жидкостей как щелочь, спирт, ацетон, бензин и др. На поверхность мебели не следует ставить горячие предметы. При эксплуатации мебели следует исключить попадание воды и иных жидкостей на элементы изделий мебели, соприкасающихся с водой.
- Удаление пыли с поверхности мебели следует производить сухой мягкой тканью или специально предназначенными для этого салфетками. Поверхности мебели, отделанные эмалью, рекомендуется протирать мягкой тканью, увлажненной в мыльной воде, затем тканью, смоченной в чистой воде и отжатой досуха, а затем мягкой тканью.
- Удаление пятен с поверхности мебели следует производить тампоном из мягкой ткани, смоченной в специальных составах для чистки и освежения мебели в соответствии с рекомендациями по их использованию.
- Для удаления загрязнений с зеркал и стекол рекомендуется применять предназначенные для этого жидкости.

### ГАРАНТИЙНЫЙ ТАЛОН

- Изготовитель гарантирует соответствие мебели требованиям ТР ТС 025/2012, ГОСТ 16371-2014 «Мебель. Общие технические условия» при соблюдении условий транспортировки, хранения, эксплуатации и рекомендаций по уходу за мебелью.
- Претензии по комплектности, качеству и отклонениям, при которых сборка невозможна, должны предъявляться в магазин, где была приобретена мебель.
- Все гарантийные работы производятся только при предъявлении настоящего гарантийного талона.
- Гарантийный срок эксплуатации изделия 24 месяца со дня продажи мебели через торговую сеть.

**Гарантийный талон действует только при наличии чека о покупке изделия.**

### Гарантийное обслуживание не производится:

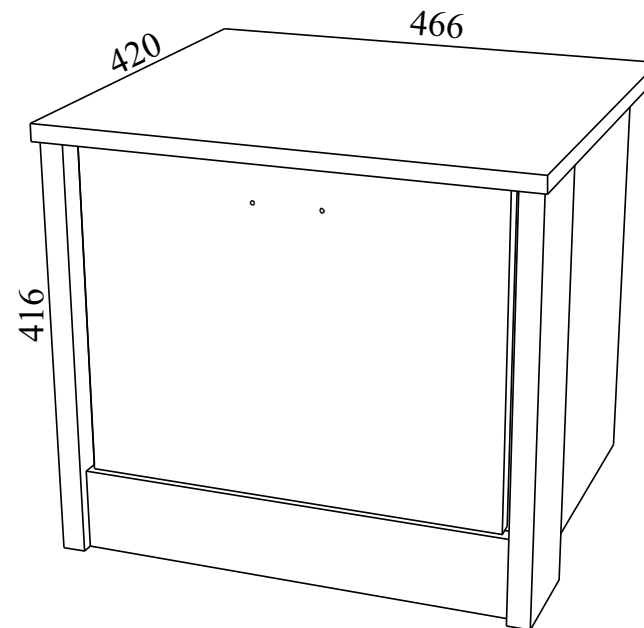
- При наличии дефектов, появившихся из-за несоблюдения потребителем условий транспортирования, хранения, сборки, эксплуатации и рекомендаций по уходу за мебелью.
- В связи с постоянной работой по усовершенствованию изделий, в конструкцию могут быть внесены изменения, не отраженные в настоящей инструкции.

Срок службы изделия 10 лет.

**СПАСИБО ЗА ПОКУПКУ!**

г. Омск

## Инструкция по сборке “Николь” Тумба с дв. Тм67

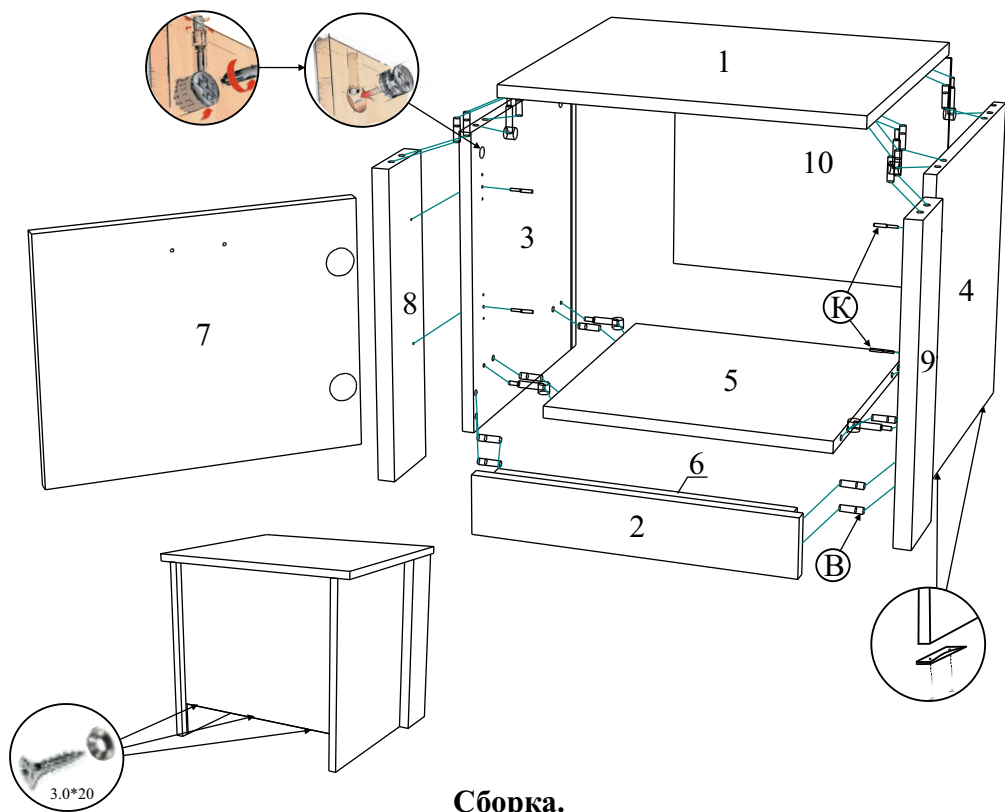


Габаритные размеры: длина - 466 мм, высота - 416 мм, глубина - 420 мм.

### Правила сборки

Сборку следует производить на ровном полу, покрытом тканью или бумагой во избежание повреждения кромок и загрязнения мебели. Сборку корпуса рекомендуется производить в горизонтальном положении, устанавливая детали лицевыми кромками вниз. Необходимо соблюдать осторожность, чтобы не повредить лакированные поверхности. В сборке крупногабаритных изделий должны участвовать не менее двух человек. Детали при сборке необходимо закреплять прочно, не допуская их качания. Сборку производить последовательно согласно инструкции.

## “Николь” Тумба с дв. Тм67



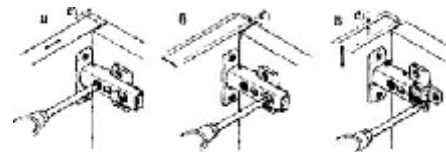
### Сборка.

1. Подпятники (Ж) крепятся гвоздями (Н) к бокам (3, 4).
2. Бока (3, 4) крепятся к дну (5) стяжками эксц. (А) и шкантами (В), к залицовке перед. (6) - шкантами (В).
3. Залицовка (2) крепится к залицовке перед. (6), планки (8, 9) - к бокам (3, 4) саморезами 4.0\*30 (К).
4. Крышка (1) крепится к бокам (3, 4) стяжками эксц. (А) и шкантами (В), к планкам (8, 9) - шкантами (В).
5. Стенка задняя (10) вставляется в пазы и крепится к дну (5) саморезами 3.0\*20 (М) через шайбы металлические (О).
6. Петли 4-х шарн. (Г) крепятся к боку лев. (3) или к боку правому (4) саморезами 4.0\*16 (И), к двери (7) - саморезами 4.0\*12 (З).
7. Ручка (Д) крепится к двери (7) с шайбами пластмас. (Е).
8. При приобретении стекла, оно устанавливается на демпферы (Л), которые клеятся на крышку (1).

## Детали и комплектующие

А	Стяжка эксцентриковая	8к-в	
Б	Заглушка д стяжки эксцентрик.	8шт.	
В	Шкант	16шт.	
Г	Петля 4-х шарнирная 09мм	2шт.	
Д	Ручка-скоба	1шт.	
Е	Шайба пластмас. (под ручку)	2шт.	
Ж	Подпятник	4шт.	
З	Саморез 4.0*12	4шт.	
И	Саморез 4.0*16	4шт.	
К	Саморез 4.0*30	6шт.	
Л	Демпфер клеящийся	4шт.	
М	Саморез 3.0*20	3шт.	
Н	Гвоздь 2*20	8шт.	
О	Шайба металлическая	3шт.	

1	Крышка	466*420	1шт.
2	Залицовка	414*78	1шт.
3	Бок левый	400*384	1шт.
4	Бок правый	400*384	1шт.
5	Дно	382*364	1шт.
6	Залицовка передняя	382*72	1шт.
7	Дверь	396*316	1шт.
8	Планка левая	400*98	1шт.
9	Планка правая	400*98	1шт.
10	Стенка задняя ХДФ	332*394	1шт.



### Схема регулировки дверей после навески на корпус:

- а) вправо-влево, б) до и от корпуса, в) вверх-вниз.