

### К сведению покупателя

Для удобства транспортировки и предохранения от повреждений мебель поставляется в разобранном виде. На каждом пакете имеется маркировка с указанием названия изделия. Для крепления фурнитуры на деталях имеются отверстия и накладки.

### Правила эксплуатации и ухода за мебелью

- Мебель рекомендуется эксплуатировать в проветриваемом помещении с температурой воздуха не ниже +2 С и относительной влажностью воздуха 45-70%.
- Мебель, перевозимую в условиях минусовой температуры, при установке в помещении следует протереть сухой, мягкой тканью как снаружи, так и внутри, во избежание образования белых пятен на поверхности лаковой пленки в результате появления конденсата.
- Мебель не следует устанавливать на неровном полу, близко к сырým и холодным стенам. При установке мебели вблизи от нагревательных или отопительных приборов их поверхности должны быть защищены от нагрева. Температура нагрева элементов мебели не должна превышать +40 С.
- При эксплуатации мебели необходимо исключить попадание воды и иных жидкостей на элементы изделий мебели, соприкасающихся с полом.
- В мебели, имеющей крепление болтами, винтами, шурупами, при ослаблении соединений необходимо периодически подтягивать гайки, винты, шурупы.
- Мебель должна быть защищена от прямого попадания солнечных лучей во избежание ухудшения внешнего вида.
- Поверхности деталей мебели следует оберегать от попадания влаги и таких жидкостей как щелочь, спирт, ацетон, бензин и др. На поверхность мебели не следует ставить горячие предметы. При эксплуатации мебели следует исключить попадание воды и иных жидкостей на элементы изделий мебели, соприкасающихся с водой.
- Удаление пыли с поверхности мебели следует производить сухой мягкой тканью или специально предназначенными для этого салфетками. Поверхности мебели, отделанные эмалью, рекомендуется протирать мягкой тканью, увлажненной в мыльной воде, затем тканью, смоченной в чистой воде и отжатой досуха, а затем мягкой тканью.
- Удаление пятен с поверхности мебели следует производить тампоном из мягкой ткани, смоченной в специальных составах для чистки и освежения мебели в соответствии с рекомендациями по их использованию.
- Для удаления загрязнения с зеркал и стекол рекомендуется применять предназначенные для этого жидкости.

### ГАРАНТИЙНЫЙ ТАЛОН

- Изготовитель гарантирует соответствие мебели требованиям ТР ТС 025/2012, ГОСТ 16371-2014 «Мебель. Общие технические условия» при соблюдении условий транспортировки, хранения эксплуатации и рекомендаций по уходу за мебелью.
- Претензии по комплектности, качеству и отклонениям, при которых сборка невозможна, должны предъявляться в магазин, где была приобретена мебель.
- Все гарантийные работы производятся только при предъявлении настоящего гарантийного талона.
- Гарантийный срок эксплуатации изделия 24 месяца со дня продажи мебели через торговую сеть.

**Гарантийный талон действует только при наличии чека о покупке изделия.**

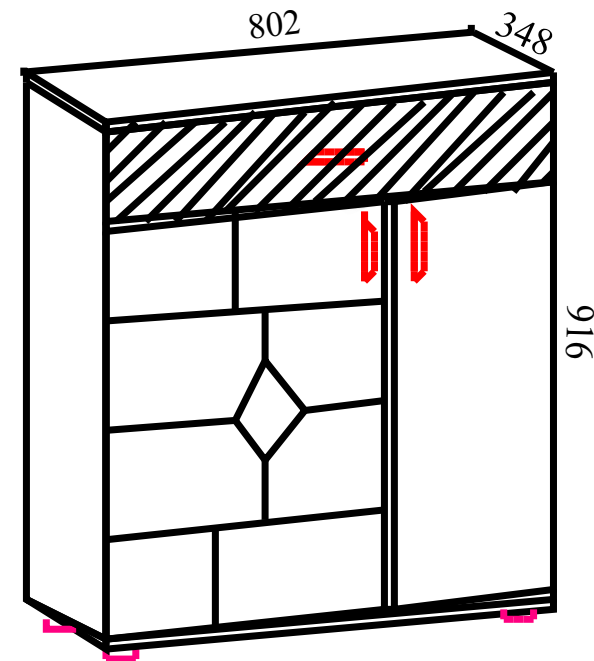
### Гарантийное обслуживание не производится:

- При наличии дефектов, появившихся из-за несоблюдения потребителем условий транспортирования, хранения, сборки, эксплуатации и рекомендаций по уходу за мебелью.
- В связи с постоянной работой по усовершенствованию изделий, в конструкцию могут быть внесены изменения, не отраженные в настоящей инструкции.
- Срок службы изделия 10 лет.

**СПАСИБО ЗА ПОКУПКУ!**

г. Омск

## Инструкция по сборке “Далиан” Тумба для обуви Тм18



Габаритные размеры: длина - 802 мм, высота - 916 мм, глубина - 348 мм.

### Правила сборки

Сборку следует производить на ровном полу, покрытом тканью или бумагой во избежание повреждения кромок и загрязнения мебели. Сборку корпуса рекомендуется производить в горизонтальном положении, устанавливая детали лицевыми кромками вниз. Необходимо соблюдать осторожность, чтобы не повредить лакированные поверхности. В сборке крупно габаритных изделий должны участвовать не менее двух человек. Детали при сборке необходимо закреплять прочно, не допуская их качания. Сборку производить последовательно согласно инструкции.

## ”Далиан” Тумба для обуви Тм18

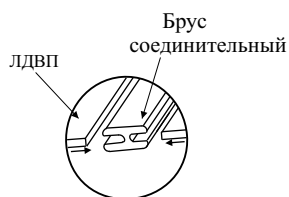
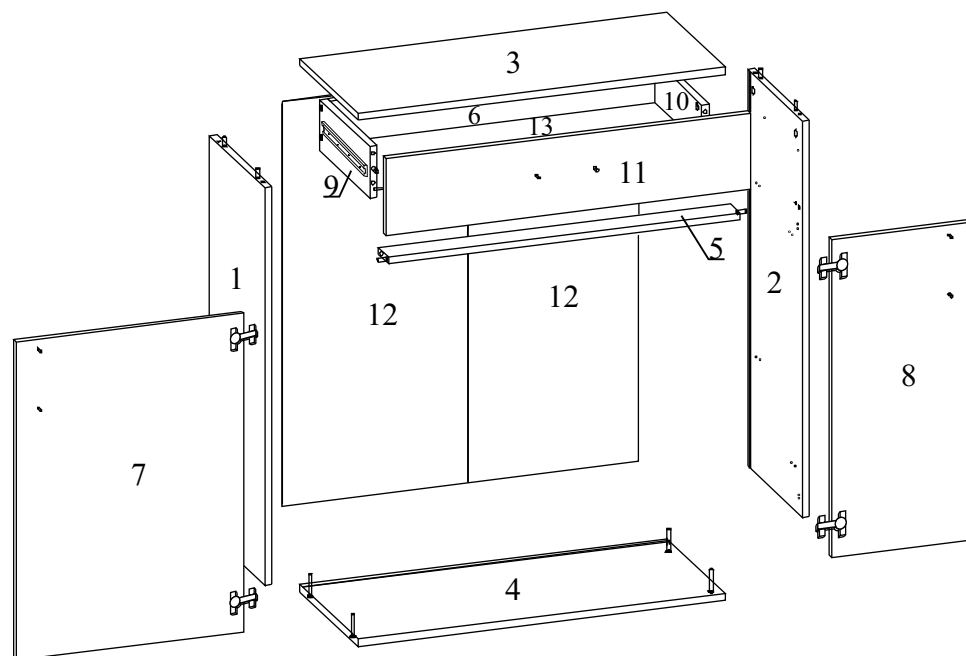
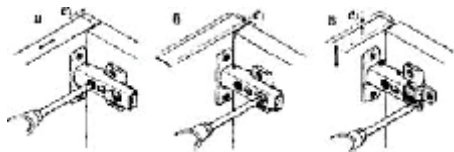


Схема крепления бруса соединительного



Направляющие разъединяются с помощью нажатия пластикового рычажка при вытаскивании внутреннего полоза.



### Схема регулировки дверей после навески на корпус:

а) вправо-влево, б) до и от корпуса, в) вверх-вниз.

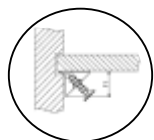


Схема крепления держателя задней стенки

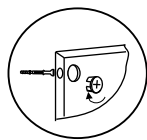


Схема крепления стяжки эксцентриковой

## Детали и комплектующие

А	Ключ для евровинта	1шт.	
Б	Евровинт	8шт.	
В	Заглушка для евровинта	8шт.	
Г	Держатель задней стенки	22шт.	
Д	Направляющие д/ящ. 300	1к-т	
Е	Опора	4шт.	
Ж	Петля 4-х шарнирная	4шт.	
З	Ручка-скобка	3шт.	
И	Саморез 4.0*16	60шт.	
К	Шкант	8шт.	
Л	Стяжка эксцентриковая	10к-в	
М	Заглушка д/стяжки эксц.	10шт.	
Н	Полка сетчатая (обувница)	2шт.	
О	Наконечник д/полки сетчат.	8шт.	
П	Полкодержатель-карман	8шт.	
Р	Саморез 3.0*20	22шт.	
С	Брус соединительный	1шт.	

1	Бок левый	864*330	1шт.
2	Бок правый	864*330	1шт.
3	Крышка	802*348	1шт.
4	Дно	802*348	1шт.
5	Стенка жёсткости	768*60	1шт.
6	Стенка задняя ящика	710*112	1шт.
7	Дверь	692*498	1шт.
8	Дверь	692*298	1шт.
9	Бок ящика левый	302*112	1шт.
10	Бок ящика правый	302*112	1шт.
11	Фасад ящика	166*798	1шт.
12	Стенка задняя (ЛДВП)	876*389	2шт.
13	Дно ящика (ЛДВП)	722*296	1шт.

## Сборка.

1. Стенка жёсткости (5) крепится к бокам (1, 2) стяжками эксц. (Л) и шкантами (К).
2. Дно (4) крепится к бокам (1, 2) евровинтами (Б).
3. Стенки задние (12) соединяются брусом соед. (С) и вставляется в пазы.
4. Крышка (3) крепится к бокам (1, 2) стяжками эксц. (Л) и шкантами (К).
5. Полкодержатели-карманы (П) крепятся к бокам (1, 2) саморезами 4.0\*16 (И).
6. Направляющие (Д) крепятся к бокам (1, 2) и бокам ящ. (9, 10) саморезами 4.0\*16 (И), присадочное отверстие считать первое от фасада.
7. Бока ящ. (9, 10) крепятся к стенке зад. ящ. (6) евровинтами (Б).
8. Дно ящ. (13) вставляется в пазы.
9. Фасад ящ. (11) крепится к бокам ящ. (9, 10) стяжками эксц. (Л) и шкантами (К).
10. Стенка зад. (12) и дно ящика (13) крепятся держателями зад. ст. (Г) и саморезами 3.0\*20 (Р).
11. Петли (Ж) крепятся к бокам (1, 2) и дверям (7, 8) саморезами 4.0\*16 (И).
12. Опоры (Е) крепятся к дну (4) саморезами 4.0\*16 (И).
13. Ручки (З) крепятся к фасаду ящ. (11) и дверям (7, 8).
14. Полки сетчатые (Н) вставляются в полкодержатели-карманы (П).