

К сведению покупателя

Для удобства транспортировки и предохранения от повреждений мебель поставляется в разобранном виде. На каждом пакете имеется маркировка с указанием названия изделия. Для крепления фурнитуры на деталях имеются отверстия и накладки.

Правила эксплуатации и ухода за мебелью

- Мебель рекомендуется эксплуатировать в проветриваемом помещении с температурой воздуха не ниже +10 С и относительной влажностью воздуха 50-80%.
- Мебель не следует устанавливать на неровном полу, близко к сырым и холодным стенам или источникам тепла.
- В мебели, имеющей крепление болтами, винтами, шурупами, при ослаблении соединений необходимо периодически подтягивать гайки, винты, шурупы.
- Мебель, перевозимую в условиях минусовой температуры, при установке в помещении следует протереть сухой, мягкой тканью как снаружи, так и внутри, во избежание образования белых пятен на поверхности лаковой пленки в результате появления конденсата.
- Мебель должна быть защищена от прямого попадания солнечных лучей во избежание ухудшения внешнего вида.
- Поверхности деталей мебели следует оберегать от попадания влаги и таких жидкостей как щелочь, спирт, ацетон, бензин и др. На поверхность мебели не следует ставить горячие предметы.
- Удаление пыли с поверхности мебели следует производить сухой мягкой тканью или специально предназначенными для этого салфетками. Поверхности мебели, отделанные эмалью, рекомендуется протирать мягкой тканью, увлажненной в мыльной воде, затем тканью, смоченной в чистой воде и отжатой досуха, а затем мягкой тканью.
- Удаление пятен с поверхности мебели следует производить тампоном из мягкой ткани, смоченной в специальных составах для чистки и освежения мебели в соответствии с рекомендациями по их использованию.
- Для удаления загрязнения с зеркал и стекол рекомендуется применять предназначенные для этого жидкости.

ГАРАНТИЙНЫЙ ТАЛОН

- Изготовитель гарантирует соответствие мебели требованиям ГОСТ 16371-93 «Мебель. Общие технические условия» при соблюдении условий транспортировки, хранения, эксплуатации и рекомендаций по уходу за мебелью.
- Претензии по комплектности, качеству и отклонениям, при которых сборка невозможна, должны предъявляться в магазин, где была приобретена мебель.
- Все гарантийные работы производятся только при предъявлении настоящего гарантийного талона.
- Гарантийный срок эксплуатации изделия 24 месяца со дня продажи мебели через торговую сеть.

Гарантийный талон действует только при наличии чека о покупке изделия.

Гарантийное обслуживание не производится:

- При наличии дефектов, появившихся из-за несоблюдения потребителем условий транспортирования, хранения, сборки, эксплуатации и рекомендаций по уходу за мебелью.

В связи с постоянной работой по усовершенствованию изделий, в конструкцию могут быть внесены изменения, не отраженные в настоящей инструкции.

Срок службы изделия 10 лет.

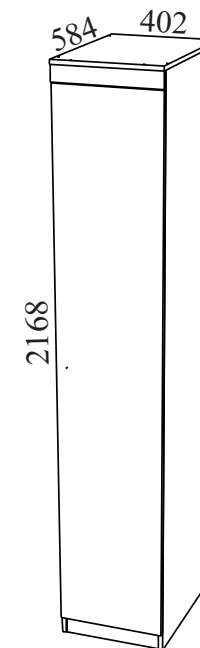
СПАСИБО ЗА ПОКУПКУ!

г. Омск

Инструкция по сборке

“Ванесса” Пенал

Шк32



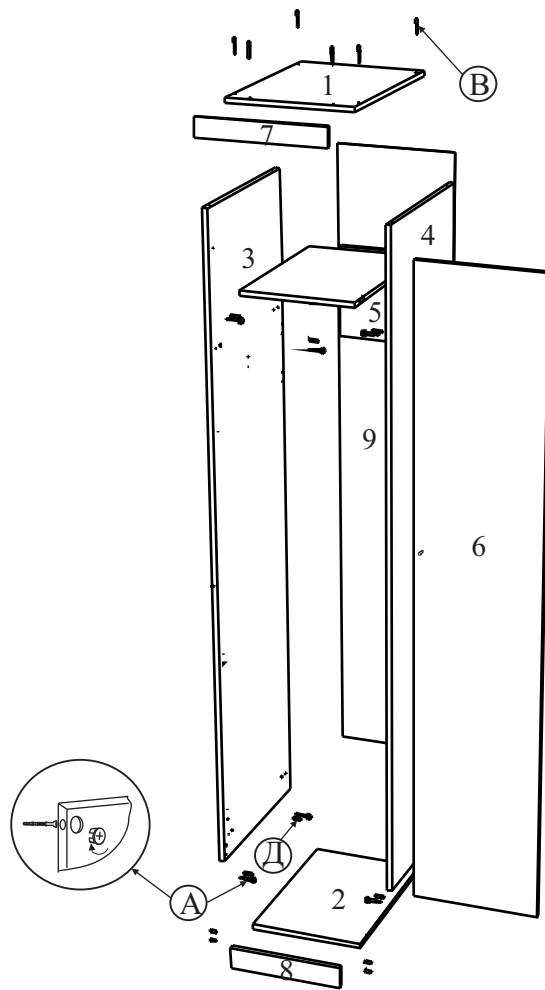
Габаритные размеры: длина - **402 мм**, высота - **2168 мм**, глубина - **584 мм**.

Прежде чем приступить к сборке изделия, необходимо внимательно ознакомиться с данной инструкцией.

Правила сборки

Сборку следует производить на ровном полу, покрытом тканью или бумагой во избежание повреждения кромок и загрязнения мебели. Сборку корпуса рекомендуется производить в горизонтальном положении, устанавливая детали лицевыми кромками вниз. Необходимо соблюдать осторожность, чтобы не повредить лакированные поверхности. В сборке крупногабаритных изделий должны участвовать не менее двух человек. Детали при сборке необходимо закреплять прочно, не допуская их качания. Сборку производить последовательно согласно инструкции.

“Ванесса” Пенал Шк32



Сборка.

1. К бокам (3, 4) крепятся дно/стенка гор. (2) и стенка жёст. (5) стяжками эксц. (А) и шкантами (Д), а цоколь (8) - шкантами (Д).
2. Крышка (1) крепится к бокам (3, 4), а фронтон к крышке (7) евровинтами (В).
3. Штангодержатели (И) крепятся к бокам (3, 4) саморезами 3.5*16 (К).
4. Подпятники (О) крепятся гвоздями (С) к бокам (3, 4) и цоколю (8).
5. Стенка задняя (9) крепится к бокам (3, 4), крышке (1) и дну (2) саморезами 4*16 с прессшайбой (Н) с шагом 130 мм.
6. Петли 4-х шарн. (Ж) крепятся к боку левому (3) или правому (4) саморезами 4*16 (М), а к двери (6) саморезами 4*12 (Л).
7. Ручка (Е) крепится к двери (6).

Детали и комплектующие

А	Стяжка эксцентриковая	12к-т	
Б	Заглушка для стяжки эксц.	12шт.	
В	Евровинт	6шт.	
Г	Заглушка для евровинта	6шт.	
Д	Шкант	16шт.	
Е	Ручка-кнопка	1шт.	
Ж	Петля 4-х шарнирная	4шт.	
З	Штанга ов. (хром)	1шт.	
И	Штангодержатель	2шт.	
К	Саморез 3.5*16	6шт.	
Л	Саморез 4.0*12	8шт.	
М	Саморез 4.0*16	8шт.	
Н	Саморез 4*16 с прессшайб.	42шт.	
О	Подпятник	6шт.	
П	Ключ для евровинта	1шт.	
Р	Стяжка межсекционная	2шт.	
С	Гвоздь 2*20	12шт.	

1	Крышка	402*580	1шт.
2	Дно/стенка горизонт.	368*560	2шт.
3	Бок левый	2152*560	1шт.
4	Бок правый	2152*560	1шт.
5	Стенка жёсткости	368*304	1шт.
6	Дверь	2020*398	1шт.
7	Фронтон	400*60	1шт.
8	Цоколь	368*72	1шт.
9	Стенка задняя (ЛДВП)	2094*398	1шт.

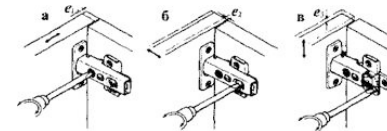


Схема регулировки дверей после навески на корпус:
 а) вправо-влево, б) до и от корпуса,
 в) вверх-вниз.