

### К сведению покупателя

Для удобства транспортировки и предохранения от повреждений мебель поставляется в разобранном виде. На каждом пакете имеется маркировка с указанием названия изделия. Для крепления фурнитуры на деталях имеются отверстия и наконечники.

### Правила эксплуатации и ухода за мебелью

- Мебель рекомендуется эксплуатировать в проветриваемом помещении с температурой воздуха не ниже +2 С и относительной влажностью воздуха 45-70%.
- Мебель, перевозимую в условиях минусовой температуры, при установке в помещении следует протереть сухой, мягкой тканью как снаружи, так и внутри, во избежание образования белых пятен на поверхности лаковой пленки в результате появления конденсата.
- Мебель не следует устанавливать на неровном полу, близко к сырým и холодным стенам. При установке мебели вблизи от нагревательных или отопительных приборов их поверхности должны быть защищены от нагрева. Температура нагрева элементов мебели не должна превышать +40 С.
- При эксплуатации мебели необходимо исключить попадание воды и иных жидкостей на элементы изделий мебели, соприкасающихся с полом.
- В мебели, имеющей крепление болтами, винтами, шурупами, при ослаблении соединений необходимо периодически подтягивать гайки, винты, шурупы.
- Мебель должна быть защищена от прямого попадания солнечных лучей во избежание ухудшения внешнего вида.
- Поверхности деталей мебели следует оберегать от попадания влаги и таких жидкостей как щелочь, спирт, ацетон, бензин и др. На поверхность мебели не следует ставить горячие предметы. При эксплуатации мебели следует исключить попадание воды и иных жидкостей на элементы изделий мебели, соприкасающихся с водой.
- Удаление пыли с поверхности мебели следует производить сухой мягкой тканью или специально предназначенными для этого салфетками. Поверхности мебели, отделанные эмалью, рекомендуется протирать мягкой тканью, увлажненной в мыльной воде, затем тканью, смоченной в чистой воде и отжатой досуха, а затем мягкой тканью.
- Удаление пятен с поверхности мебели следует производить тампоном из мягкой ткани, смоченной в специальных составах для чистки и освежения мебели в соответствии с рекомендациями по их использованию.
- Для удаления загрязнения с зеркал и стекол рекомендуется применять предназначенные для этого жидкости.

### ГАРАНТИЙНЫЙ ТАЛОН

- Изготовитель гарантирует соответствие мебели требованиям ТР ТС 025/2012, ГОСТ 16371-2014 «Мебель. Общие технические условия» при соблюдении условий транспортировки, хранения, эксплуатации и рекомендаций по уходу за мебелью.
- Претензии по комплектности, качеству и отклонениям, при которых сборка невозможна, должны предъявляться в магазин, где была приобретена мебель.
- Все гарантийные работы производятся только при предъявлении настоящего гарантийного талона.
- Гарантийный срок эксплуатации изделия 24 месяца со дня продажи мебели через торговую сеть.

**Гарантийный талон действует только при наличии чека о покупке изделия.**

### Гарантийное обслуживание не производится:

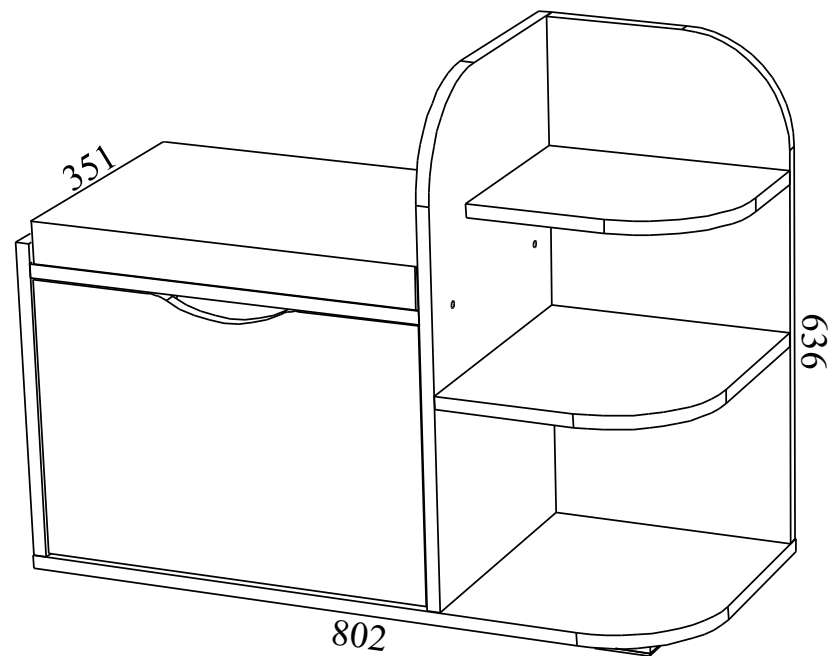
- При наличии дефектов, появившихся из-за несоблюдения потребителем условий транспортирования, хранения, сборки, эксплуатации и рекомендаций по уходу за мебелью. В связи с постоянной работой по усовершенствованию изделий, в конструкцию могут быть внесены изменения, не отраженные в настоящей инструкции.

Срок службы изделия 10 лет.

**СПАСИБО ЗА ПОКУПКУ!**

г. Омск

## Инструкция по сборке “Мила” Тумба-банкетка Тм12

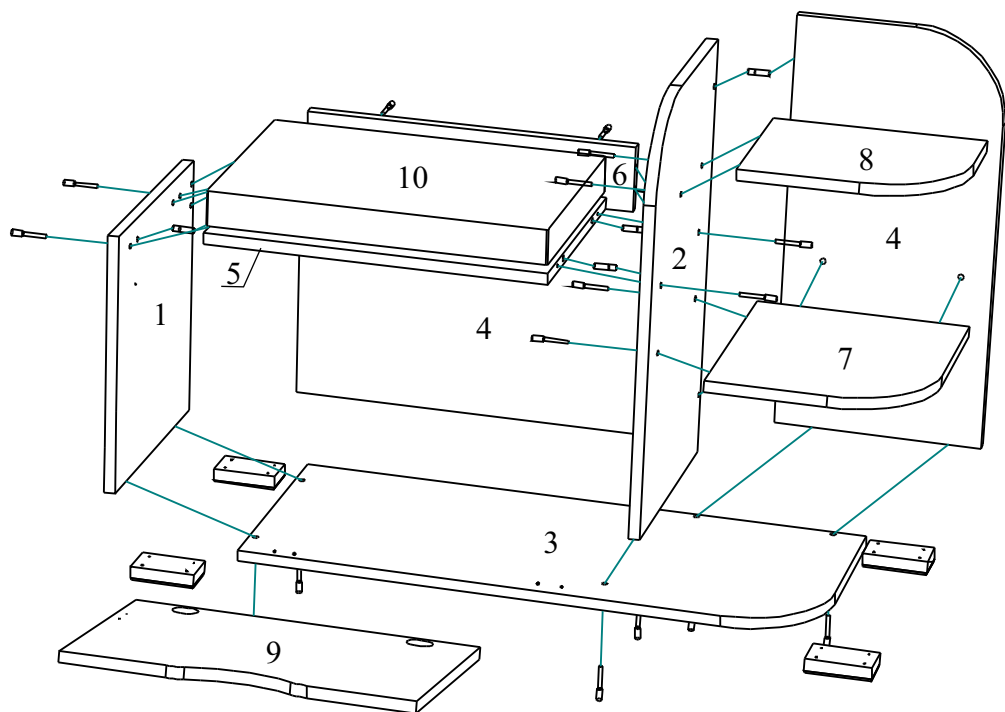


Габаритные размеры: длина - 802 мм, высота - 636 мм, глубина - 351 мм.

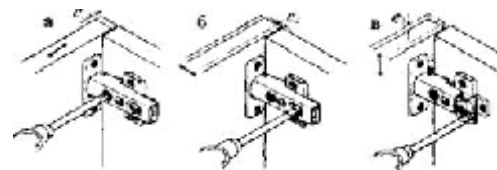
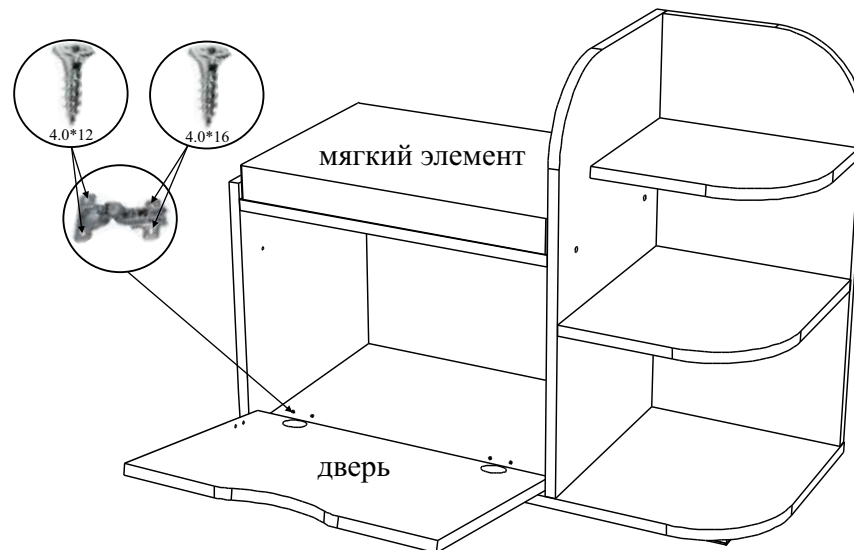
### Правила сборки

Сборку следует производить на ровном полу, покрытом тканью или бумагой во избежание повреждения кромок и загрязнения мебели. Сборку корпуса рекомендуется производить в горизонтальном положении, устанавливая детали лицевыми кромками вниз. Необходимо соблюдать осторожность, чтобы не повредить лакированные поверхности. В сборке крупно габаритных изделий должны участвовать не менее двух человек. Детали при сборке необходимо закреплять прочно, не допуская их качания. Сборку производить последовательно согласно инструкции.

## “Мила” Тумба-банкетка Тм12



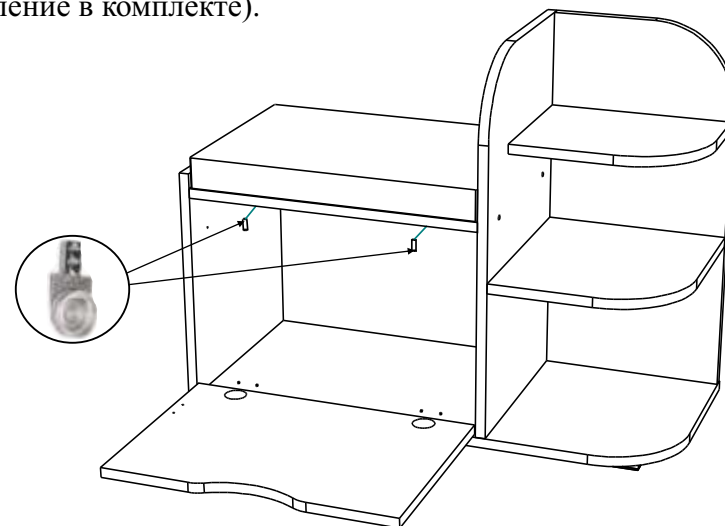
Петли 4-х шарнирные крепятся к дну тумбы саморезами 4.0\*16, к двери - саморезами 4.0\*12.



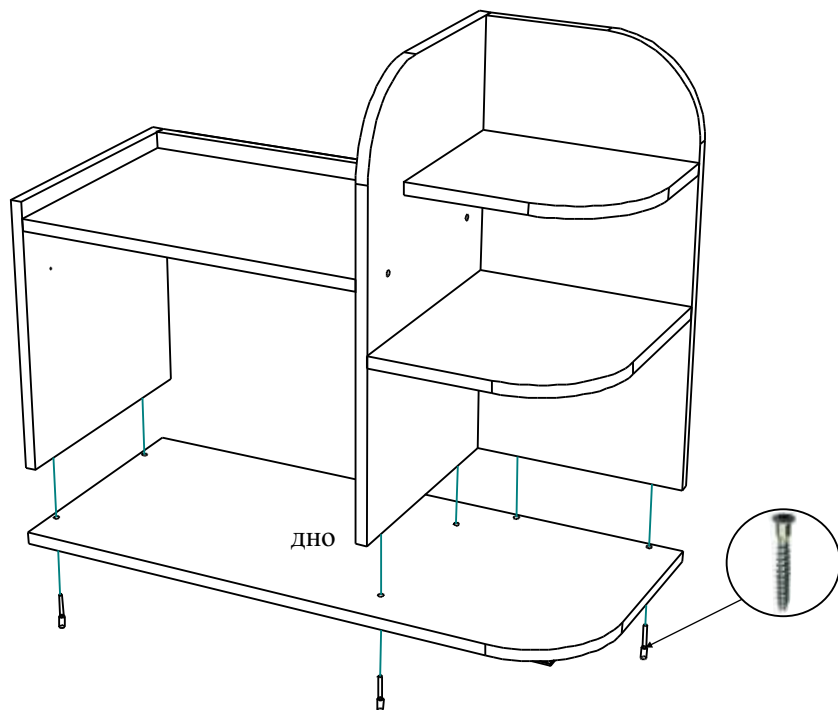
**Схема регулировки дверей после навески на корпус:**

- а) вправо-влево,
- б) до и от корпуса,
- в) вверх-вниз.

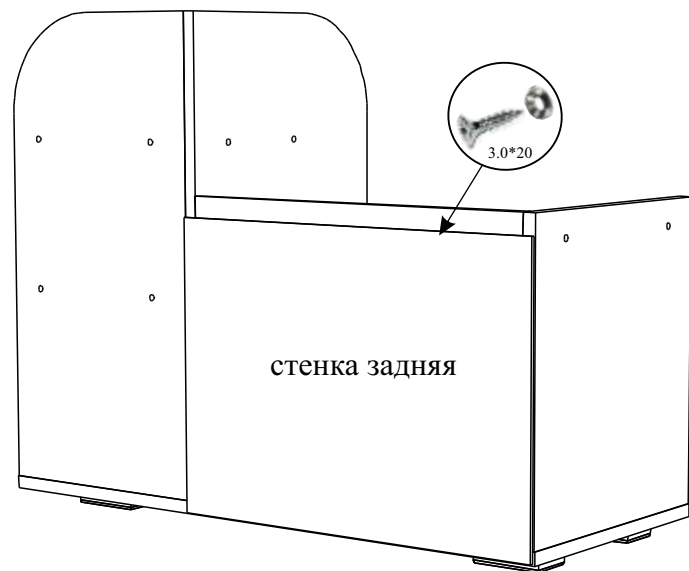
Ограничители д/двери крепятся к стенке горизонтальной. Кронштейн кухонный крепится к боку левому и двери по местам наколок (крепление в комплекте).



Дно крепится к бокам и щиту заднему евровинтами.



Стенка задняя крепится к бокам, стенке жёсткости и дну саморезами 3.0\*20 через шайбы металлические с шагом примерно 130 мм.

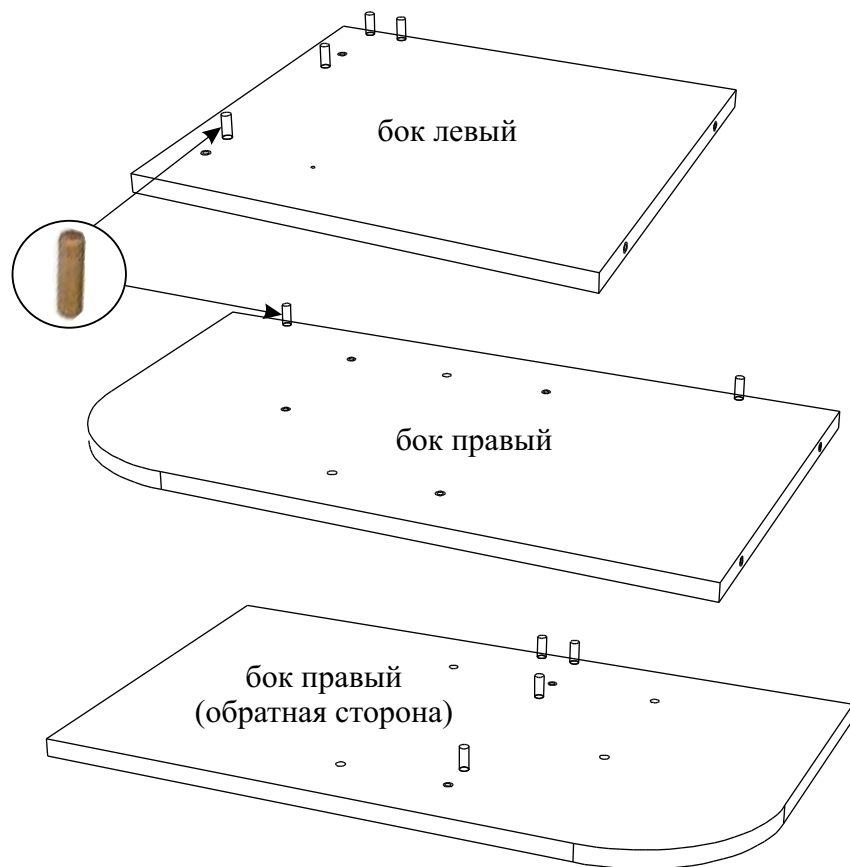


## Детали и комплектующие

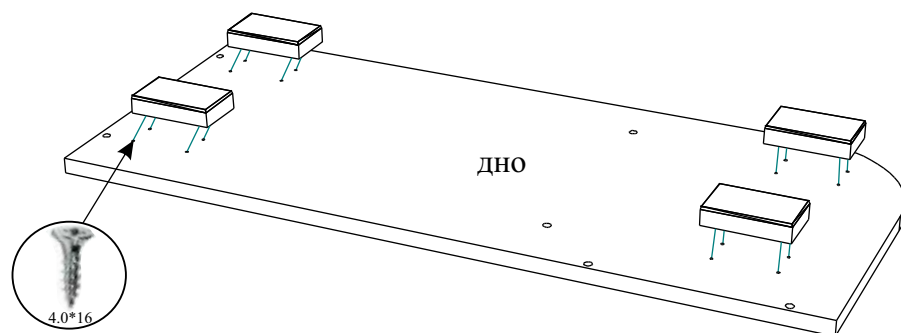
	Наименование	Кол-во	Вид	№	Наименование	Размер	Кол-во	Пакет №
А	Евровинт	20 шт.		1	Бок левый	376*346	1 шт.	1
Б	Заглушка для евровинта	20 шт.		2	Бок правый	600*346	1 шт.	1
В	Ключ для евровинта	1 шт.		3	Дно	802*347	1 шт.	1
Г	Шкант	10 шт.		4	Щит задний	600*292	1 шт.	1
Д	Опора	4 шт.		5	Стенка горизонтальная	476*330	1 шт.	1
Е	Саморез 4.0*16	20 шт.		6	Стенка жёсткости	476*96	1 шт.	1
Ж	Кронштейн кухонный	1 к-т		7	Стенка горизонтальная	292*330	1 шт.	1
З	Петля 4-х шарнирная 18мм	2 шт.		8	Стенка горизонтальная	291*234	1 шт.	1
И	Саморез 4.0*12	4 шт.		9	Дверь	472*330	1 шт.	1
К	Саморез 3.0*20	14 шт.		10	Стенка задняя ХДФ	504*364	1 шт.	1
Л	Ограничитель д/двери прямой	2 шт.		11	Мягкий элемент	470*330	1 шт.	2
М	Шайба металлическая	14шт.		12	Комплект фурнитуры			1

## 1. Установка шкантов и опор.

На бок левый и бок правый (с двух сторон) устанавливаются шканты.



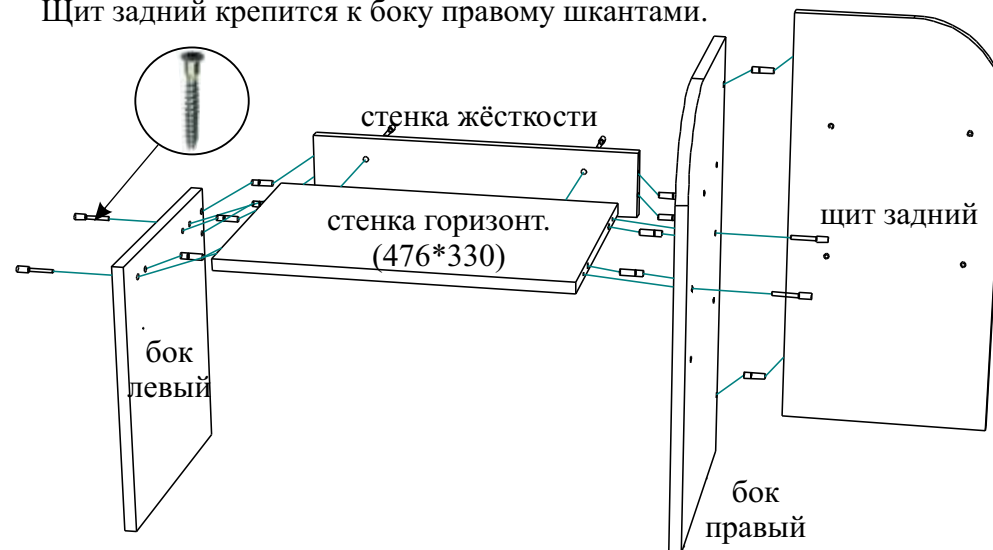
К дну крепятся опоры саморезами 4.0\*16.



## 2. Сборка корпуса Тм12.

Бока крепятся к стенке горизонтальной евровинтами и шкантами, к стенке жёсткости - шкантами.

Стенка жёсткости крепится к стенке горизонтальной евровинтами. Щит задний крепится к боку правому шкантами.



Стенки горизонтальные крепятся к боку правому и щиту заднему евровинтами.

