

## К сведению покупателя

Для удобства транспортировки и предохранения от повреждений мебель поставляется в разобранном виде. На каждом пакете имеется маркировка с указанием названия изделия. Для крепления фурнитуры на деталях имеются отверстия и накладки.

### Правила эксплуатации и ухода за мебелью

- Мебель рекомендуется эксплуатировать в проветриваемом помещении с температурой воздуха не ниже +10 С и относительной влажностью воздуха 50-80%.
- Мебель не следует устанавливать на неровном полу, близко к сырým и холодным стенам или источникам тепла.
- В мебели, имеющей крепление болтами, винтами, шурупами, при ослаблении соединений необходимо периодически подтягивать гайки, винты, шурупы.
- Мебель, перевозимую в условиях минусовой температуры, при установке в помещении следует протереть сухой, мягкой тканью как снаружи, так и внутри, во избежание образования белых пятен на поверхности лаковой пленки в результате появления конденсата.
- Мебель должна быть защищена от прямого попадания солнечных лучей во избежание ухудшения внешнего вида.
- Поверхности деталей мебели следует оберегать от попадания влаги и таких жидкостей как щелочь, спирт, ацетон, бензин и др. На поверхность мебели не следует ставить горячие предметы.
- Удаление пыли с поверхности мебели следует производить сухой мягкой тканью или специально предназначенными для этого салфетками. Поверхности мебели, отделанные эмалью, рекомендуется протирать мягкой тканью, увлажненной в мыльной воде, затем тканью, смоченной в чистой воде и отжатой досуха, а затем мягкой тканью.
- Удаление пятен с поверхности мебели следует производить тампоном из мягкой ткани, смоченной в специальных составах для чистки и освежения мебели в соответствии с рекомендациями по их использованию.
- Для удаления загрязнения с зеркал и стекол рекомендуется применять предназначенные для этого жидкости.

### ГАРАНТИЙНЫЙ ТАЛОН

- Изготовитель гарантирует соответствие мебели требованиям ГОСТ 16371-93 «Мебель. Общие технические условия» при соблюдении условий транспортировки, хранения, эксплуатации и рекомендаций по уходу за мебелью.
- Претензии по комплектности, качеству и отклонениям, при которых сборка невозможна, должны предъявляться в магазин, где была приобретена мебель.
- Все гарантийные работы производятся только при предъявлении настоящего гарантийного талона.
- Гарантийный срок эксплуатации изделия 24 месяца со дня продажи мебели через торговую сеть.

**Гарантийный талон действует только при наличии чека о покупке изделия.**

#### Гарантийное обслуживание не производится:

- При наличии дефектов, появившихся из-за несоблюдения потребителем условий транспортирования, хранения, сборки, эксплуатации и рекомендаций по уходу за мебелью.

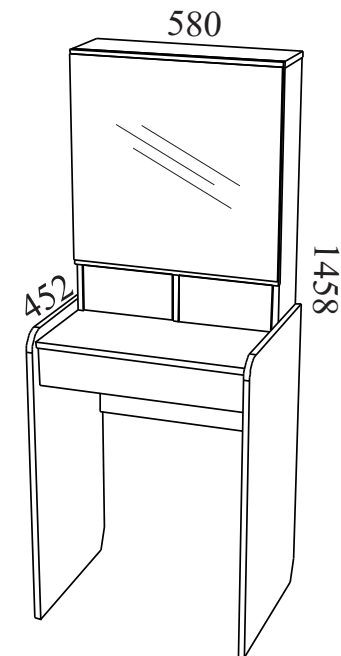
В связи с постоянной работой по усовершенствованию изделий, в конструкцию могут быть внесены изменения, не отраженные в настоящей инструкции.

Срок службы изделия 10 лет.

**СПАСИБО ЗА ПОКУПКУ!**

г. Омск

## Инструкция по сборке “Люсси” Стол туалетный Ст54



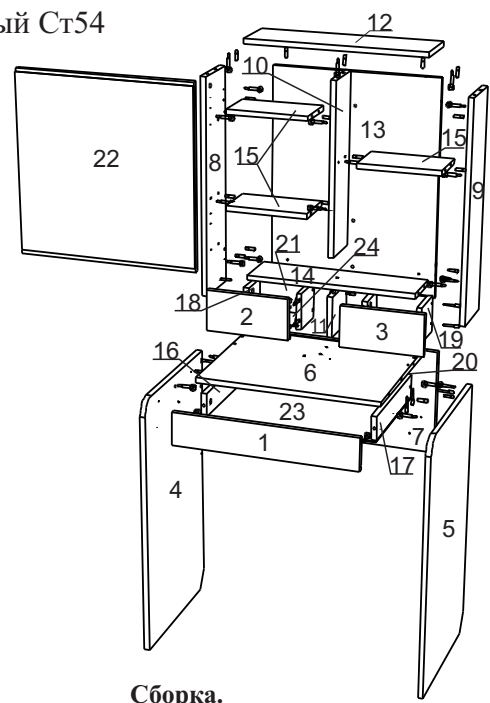
Габаритные размеры: длина - **580 мм**, высота - **1458 мм**, глубина - **452 мм**.

Прежде чем приступить к сборке изделия, необходимо внимательно ознакомиться с данной инструкцией.

### Правила сборки

Сборку следует производить на ровном полу, покрытом тканью или бумагой во избежание повреждения кромок и загрязнения мебели. Сборку корпуса рекомендуется производить в горизонтальном положении, устанавливая детали лицевыми кромками вниз. Необходимо соблюдать осторожность, чтобы не повредить лакированные поверхности. В сборке крупногабаритных изделий должны участвовать не менее двух человек. Детали при сборке необходимо закреплять прочно, не допуская их качания. Сборку производить последовательно согласно инструкции.

“Люсси” Стол туалетный Ст54



**Сборка.**

1. Направляющие (3) крепятся к опорам (4, 5) и бокам ящ. (16, 17) саморезами 3.5\*16 (И). Присадочное отверстие считать первое от фасада.
2. Столешница (6) и стенка жёсткости (7) крепятся к опорам (4, 5) стяжками эксц. (А) и шкантами (Д).
3. К стенке гориз. (14) крепится перегородка (10) евроинтом (В), перегородка мал. (11) стяжкой эксц. (А) и шкантом (Д).
4. Стенка задняя (13) крепится к перегородкам (10, 11) евроинтами (В).
5. К перегородке (10) крепятся стенки гор. (15) стяжками эксц. (А) и шкантами (Д).
6. Бока (8, 9) крепятся к стенке зад. (13) и стенкам гор. (14, 15) стяжками эксц. (А) и шкантами (Д).
7. Крышка (12) крепится к стенке зад. (13) шкантами (Д), а к бокам (8, 9) и перегородке (10) стяжками эксц. (А) и шкантами (Д).
8. Петли 4-х шарн. (Ж) крепятся к боку лев. (8) или прав. (9) саморезами 4\*16 (Л), а к двери (22) саморезами 4\*12 (К).
9. Бока ящ. (18, 19) крепятся к стенке зад. ящ. (21), а бока ящ. (16, 17) к стенке зад. ящ. (20) евроинтами (В).
10. Дно ящ. (24) вставляются в пазы.
11. Фасады ящ. (2) крепятся к бокам ящ. (18, 19), а фасад (1) к бокам ящ. (16, 17) стяжками эксц. (А).
12. Дно ящ. (23) крепится к бокам ящ. (16, 17) и стенке зад. ящ. (20) саморезами 4\*16 с прессшайб. (М).
13. Полкодержатели (2шт) крепятся к стенке задн. (13) и в футорки к фасадам ящ. (2, 3).
14. Фасады ящ. (2, 3) крепятся полкодержателями (Е) и шайбами метал. (Н) к столешнице (6) и стенке гориз. (14).
15. Стенка гориз. (6) крепится к бокам (8, 9) и перегородке мал. (11) евроинтами (В).
16. Подпятники (П) крепятся к опорам (4, 5).

**Детали и комплектующие**

А	Стяжка эксцентриковая	34штг.	
Б	Заглушка для стяжки эксц.	34штг.	
В	Евроинт	20штг.	
Г	Заглушка д/евровинта	20штг.	
Д	Шкант	24штг.	
Е	Полкодержатель металлич.	6штг.	
Ж	Петля 4-х шарнирная	2штг.	
З	Направляющие д/ящ 350	1штг.	
И	Саморез 3.5*16	12штг.	
К	Саморез 4.0*12	4штг.	
Л	Саморез 4.0*16	4штг.	
М	Саморез 4.0*16 с прессшай	12штг.	
Н	Шайба 05	4штг.	
О	Ключ для евроинта	1штг.	
П	Подпятник	4штг.	

1	Фасад ящика	544*100	1штг.
2	Фасад ящика левый	246*124	1штг.
3	Фасад ящика правый	246*124	1штг.
4	Опора левая	800*450	1штг.
5	Опора правая	800*450	1штг.
6	Столешница	548*426	1штг.
7	Стенка жёсткости	548*328	1штг.
8	Бок левый	672*160	1штг.
9	Бок правый	672*160	1штг.
10	Перегорodka	528*142	1штг.
11	Перегорodka малая	142*128	1штг.
12	Крышка	550*160	1штг.
13	Стенка задняя	672*516	1штг.
14	Стенка гориз. 1	516*142	1штг.
15	Стенка гориз. 2	250*142	3штг.
16	Бок ящика лев. 1	350*72	1штг.
17	Бок ящика прав. 1	350*72	1штг.
18	Бок ящика лев. 2	117*112	2штг.
19	Бок ящика прав. 2	117*112	2штг.
20	Стенка задняя ящ. 1	490*72	1штг.
21	Стенка задняя ящ. 2	150*112	2штг.
22	Дверь	556*550	1штг.
23	Дно ящика (ЛДВП)	356*520	1штг.
24	Дно ящика 2 (ЛДВП)	164*113	2штг.

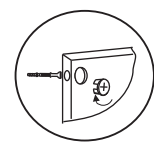
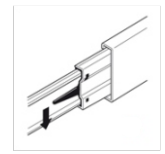


Схема крепления стяжки эксцентриковой



Направляющие разъединяются с помощью нажатия пластикового рычажка при вытягивании внутреннего полоза.

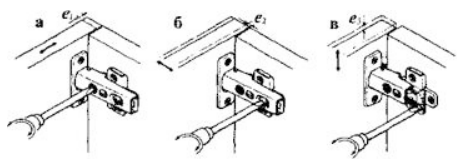


Схема регулировки дверей после навески на корпус:  
а) вправо-влево, б) до и от корпуса, в) вверх-вниз.