

К сведению покупателя

Для удобства транспортировки и предохранения от повреждений мебель поставляется в разобранном виде. На каждом пакете имеется маркировка с указанием названия изделия. Для крепления фурнитуры на деталях имеются отверстия и накладки.

Правила эксплуатации и ухода за мебелью

- Мебель рекомендуется эксплуатировать в проветриваемом помещении с температурой воздуха не ниже +10 С и относительной влажностью воздуха 50-80%.
- Мебель не следует устанавливать на неровном полу, близко к сырým и холодным стенам или источникам тепла.
- В мебели, имеющей крепление болтами, винтами, шурупами, при ослаблении соединений необходимо периодически подтягивать гайки, винты, шурупы.
- Мебель, перевозимую в условиях минусовой температуры, при установке в помещении следует протереть сухой, мягкой тканью как снаружи, так и внутри, во избежание образования белых пятен на поверхности лаковой пленки в результате появления конденсата.
- Мебель должна быть защищена от прямого попадания солнечных лучей во избежание ухудшения внешнего вида.
- Поверхности деталей мебели следует оберегать от попадания влаги и таких жидкостей как щелочь, спирт, ацетон, бензин и др. На поверхность мебели не следует ставить горячие предметы.
- Удаление пыли с поверхности мебели следует производить сухой мягкой тканью или специально предназначенными для этого салфетками. Поверхности мебели, отделанные эмалью, рекомендуется протирать мягкой тканью, увлажненной в мыльной воде, затем тканью, смоченной в чистой воде и отжатой досуха, а затем мягкой тканью.
- Удаление пятен с поверхности мебели следует производить тампоном из мягкой ткани, смоченной в специальных составах для чистки и освежения мебели в соответствии с рекомендациями по их использованию.
- Для удаления загрязнения с зеркал и стекол рекомендуется применять предназначенные для этого жидкости.

ГАРАНТИЙНЫЙ ТАЛОН

- Изготовитель гарантирует соответствие мебели требованиям ГОСТ 16371-93 «Мебель. Общие технические условия» при соблюдении условий транспортировки, хранения, эксплуатации и рекомендаций по уходу за мебелью.
- Претензии по комплектности, качеству и отклонениям, при которых сборка невозможна, должны предъявляться в магазин, где была приобретена мебель.
- Все гарантийные работы производятся только при предъявлении настоящего гарантийного талона.
- Гарантийный срок эксплуатации изделия 24 месяца со дня продажи мебели через торговую сеть.

Гарантийный талон действует только при наличии чека о покупке изделия.

Гарантийное обслуживание не производится:

- При наличии дефектов, появившихся из-за несоблюдения потребителем условий транспортирования, хранения, сборки, эксплуатации и рекомендаций по уходу за мебелью.

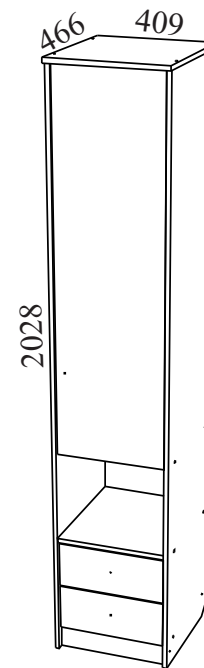
В связи с постоянной работой по усовершенствованию изделий, в конструкцию могут быть внесены изменения, не отраженные в настоящей инструкции.

Срок службы изделия 10 лет.

СПАСИБО ЗА ПОКУПКУ!

г. Омск

Инструкция по сборке “Пионер” Шкаф-пенал Шк37



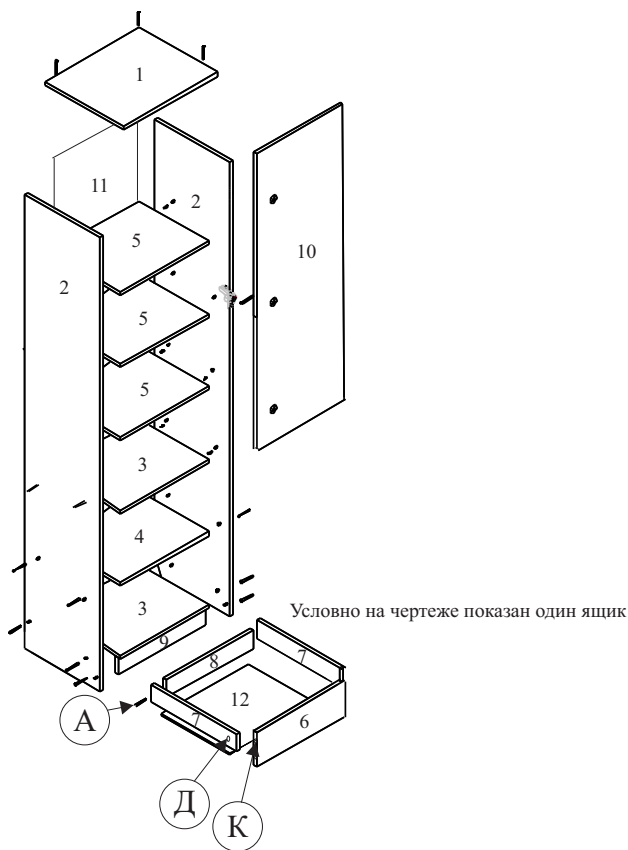
Габаритные размеры: длина - **409 мм**, высота - **2028 мм**, глубина - **466 мм**.

Прежде чем приступить к сборке изделия, необходимо внимательно ознакомиться с данной инструкцией.

Правила сборки

Сборку следует производить на ровном полу, покрытом тканью или бумагой во избежание повреждения кромок и загрязнения мебели. Сборку корпуса рекомендуется производить в горизонтальном положении, устанавливая детали лицевыми кромками вниз. Необходимо соблюдать осторожность, чтобы не повредить лакированные поверхности. В сборке крупногабаритных изделий должны участвовать не менее двух человек. Детали при сборке необходимо закреплять прочно, не допуская их качания. Сборку производить последовательно согласно инструкции.

“Пионер” Шкаф пенал Шк37



Сборка.

1. Бока ящ. (7) крепятся к задней ст. ящ. (8) еврвинтами (А), к фасадам (6) - стяжками эксц. (Д) и шкантами (К).
2. Дно ящика (12) крепятся к задним ст. ящика (8) гвоздями (П) с шагом 100 мм.
3. Направляющие (И) крепятся к бокам (2) еврвинтами 6,3х13 (Л), к бокам ящ. (7) - саморезами 3,5×16 (М), присадочное отверстие считать первое от фасада.
4. Крышка (1), облицовка (9) и стенки горизонтальные (3, 4) крепятся к бокам (2) еврвинтами (А).
5. Стенка задняя (11) крепится к шкафу гвоздями (П) с шагом 130 мм.
6. Петли 4-х шарн. (Ж) крепятся к боку правому (2) саморезами 4×16 (О), а к двери (10) саморезами 4×12 (Н).
7. Ручки (В) крепятся к двери (10) и фасадам ящ. (6).
8. Подпятники (Г) крепятся гвоздями (П) к бокам (2).
9. Полки (5) устанавливаются на полкодержатели (3).

Детали и комплектующие

А	Евровинт	22 шт.	
Б	Заглушка для еврвинта	22 шт.	
В	Ручка	3 шт.	
Г	Подпятник	4 шт.	
Д	Стяжка эксцентриковая	4 к-в	
Е	Заглушка д/ ст. эксцентр.	4 шт.	
Ж	Петля 4х-шарнирная	3 к-та	
З	Полкодержатель	12 шт.	
И	Направляющие д/ящ.400 мм	2 к-та	
К	Шкант	4 шт.	
Л	Евровинт 6,3*13	8 шт.	
М	Саморез 3,5*16	12 шт.	
Н	Саморез 4.0*12	6 шт.	
О	Саморез 4.0*16	6 шт.	
П	Гвоздь 2*20	56 шт.	
Р	Шайба пластм. (под ручку)	3 шт.	
С	Ключ для еврвинта	1 шт.	

1	Крышка	409×462	1 шт.
2	Бок левый/правый	2012×446	2 шт.
3	Стенка горизонтальная	375×424	2 шт.
4	Стенка горизонтальная	375×444	1 шт.
5	Полка	373×422	3 шт.
6	Фасад ящика	370×158	2 шт.
7	Бок ящика лев/прав.	400×80	4 шт.
8	Стенка задняя ящика	317×80	2 шт.
9	Залицовка	375×80	1 шт.
10	Дверь	1284×370	1 шт.
11	Стенка задняя (ЛДВП)	1944×403	1 шт.
12	Дно ящика (ЛДВП)	345×404	2 шт.

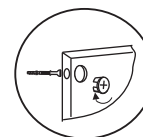


Схема крепления стяжки эксцентриковой

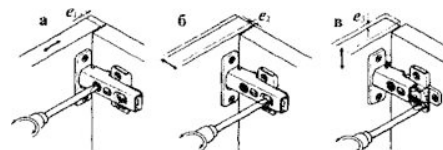


Схема регулировки дверей после навески на корпус:
а) вправо-влево, б) до и от корпуса, в) вверх-вниз.