

## К сведению покупателя

Для удобства транспортировки и предохранения от повреждений мебель поставляется в разобранном виде. На каждом пакете имеется маркировка с указанием названия изделия. Для крепления фурнитуры на деталях имеются отверстия и накладки.

### Правила эксплуатации и ухода за мебелью

- Мебель рекомендуется эксплуатировать в проветриваемом помещении с температурой воздуха не ниже +10 С и относительной влажностью воздуха 50-80%.
- Мебель не следует устанавливать на неровном полу, близко к сырým и холодным стенам или источникам тепла.
- В мебели, имеющей крепление болтами, винтами, шурупами, при ослаблении соединений необходимо периодически подтягивать гайки, винты, шурупы.
- Мебель, перевозимую в условиях минусовой температуры, при установке в помещении следует протереть сухой, мягкой тканью как снаружи, так и внутри, во избежание образования белых пятен на поверхности лаковой пленки в результате появления конденсата.
- Мебель должна быть защищена от прямого попадания солнечных лучей во избежание ухудшения внешнего вида.
- Поверхности деталей мебели следует оберегать от попадания влаги и таких жидкостей как щелочь, спирт, ацетон, бензин и др. На поверхность мебели не следует ставить горячие предметы.
- Удаление пыли с поверхности мебели следует производить сухой мягкой тканью или специально предназначенными для этого салфетками. Поверхности мебели, отделанные эмалью, рекомендуется протирать мягкой тканью, увлажненной в мыльной воде, затем тканью, смоченной в чистой воде и отжатой досуха, а затем мягкой тканью.
- Удаление пятен с поверхности мебели следует производить тампоном из мягкой ткани, смоченной в специальных составах для чистки и освежения мебели в соответствии с рекомендациями по их использованию.
- Для удаления загрязнения с зеркал и стекол рекомендуется применять предназначенные для этого жидкости.

### ГАРАНТИЙНЫЙ ТАЛОН

- Изготовитель гарантирует соответствие мебели требованиям ГОСТ 16371-93 «Мебель. Общие технические условия» при соблюдении условий транспортировки, хранения, эксплуатации и рекомендаций по уходу за мебелью.
- Претензии по комплектности, качеству и отклонениям, при которых сборка невозможна, должны предъявляться в магазин, где была приобретена мебель.
- Все гарантийные работы производятся только при предъявлении настоящего гарантийного талона.
- Гарантийный срок эксплуатации изделия 24 месяца со дня продажи мебели через торговую сеть.

**Гарантийный талон действует только при наличии чека о покупке изделия.**

#### Гарантийное обслуживание не производится:

- При наличии дефектов, появившихся из-за несоблюдения потребителем условий транспортирования, хранения, сборки, эксплуатации и рекомендаций по уходу за мебелью.

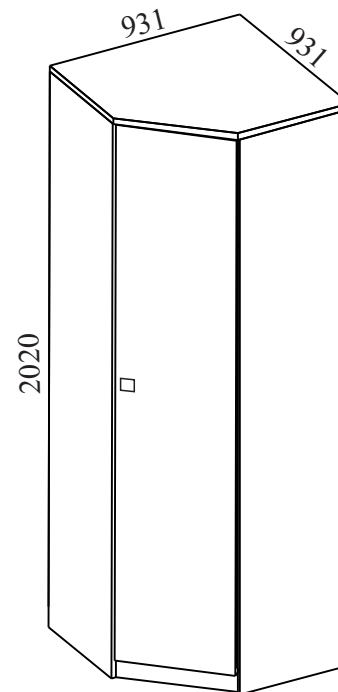
В связи с постоянной работой по усовершенствованию изделий, в конструкцию могут быть внесены изменения, не отраженные в настоящей инструкции.

Срок службы изделия 10 лет.

**СПАСИБО ЗА ПОКУПКУ!**

г. Омск

## Инструкция по сборке “Люсси”-1 Шкаф угловой Шк54



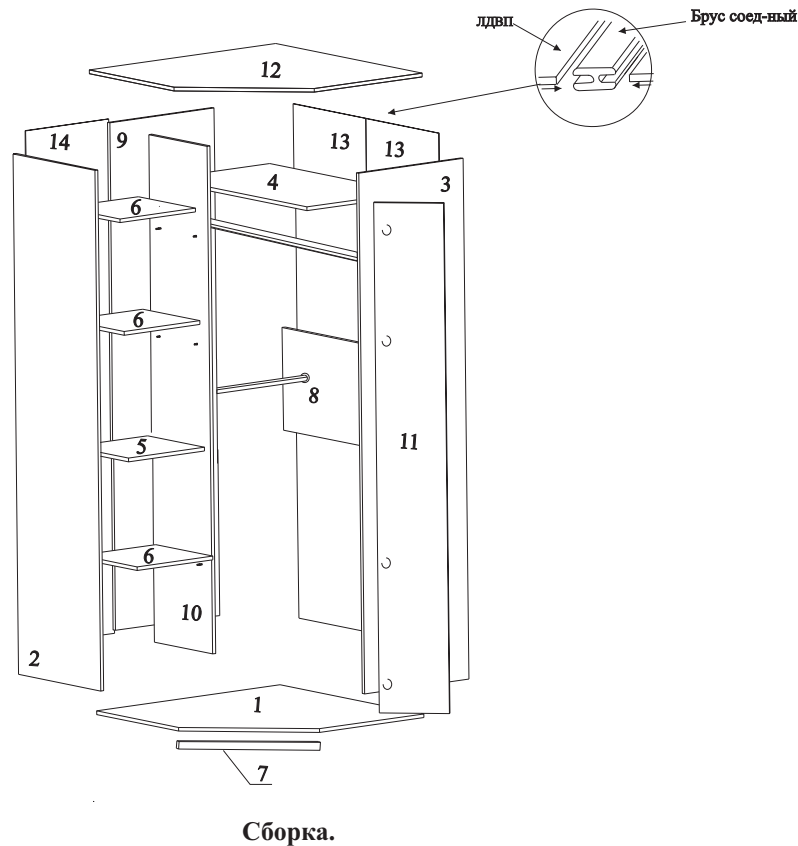
Габаритные размеры: длина - **931 мм**, высота - **2020 мм**, глубина - **931 мм**.

Прежде чем приступить к сборке изделия, необходимо внимательно ознакомиться с данной инструкцией.

### Правила сборки

Сборку следует производить на ровном полу, покрытом тканью или бумагой во избежание повреждения кромок и загрязнения мебели. Сборку корпуса рекомендуется производить в горизонтальном положении, устанавливая детали лицевыми кромками вниз. Необходимо соблюдать осторожность, чтобы не повредить лакированные поверхности. В сборке крупногабаритных изделий должны участвовать не менее двух человек. Детали при сборке необходимо закреплять прочно, не допуская их качания. Сборку производить последовательно согласно инструкции.

# “Люсси”-1 Шкаф угловой Шк54



**Сборка.**

1. Полка (4) и стенка жесткости (8) крепятся к стенке (9), а полка (5) к перегородке (10) стяжками эксцентриковыми (Е) и шкантами (Л).
2. Стенка (9) крепится к перегородке (10), а стенка нижняя (1) к перегородке (10) и стенке (9) евроинтами (А).
3. Бок лв (2) крепится к нижней стенке (1) и полке (5), а бок пр (3) к нижней стенке (1), полке (4) и стенке жесткости (8) стяжками эксцентриковыми (Е) и шкантами (Л).
4. Крышка (12) крепится к бокам лв/пр (2, 3), перегородке (10) и стенке (9) евроинтами (А).
5. Цоколь (7) крепится к стенке нижней (1) евроинтами 7x50 (А).
6. Стенки (13) соединяются между собой брусом соединительным (П), стенки (13, 14) крепятся к конструкции гвоздями 2\*20 (Ж) с шагом 130 мм.
7. Петли 4-х шарнирные (Б) крепятся к боку пр (3) (или боку лв (2) - по желанию) и к двери (11) - саморезами 4\*16 (О).
8. Ножка (К) крепится к стенке нижней (1) саморезами 3,5x16 (О).
9. Подпятники (Р) крепятся к бокам лв/пр (2, 3).
10. Ограничитель д/двери устанавливается на крышку (12).
11. Штанги (В, Г) устанавливаются на штангодержатели (Д), а полки (6) на полкодержатели (Н).
12. Ручка (И) крепится к двери (11).

## Детали и комплектующие

А	Евроинт 7x50	19 шт.	
Б	Петля 4-х шарнирная 135	4 шт.	
В	Штанга L-893 мм	1 шт.	
Г	Штанга L-539 мм	1 шт.	
Д	Штангодержатель	4 шт.	
Е	Стяжка эксцентриковая	16 к-в.	
Ж	Гвоздь 2*20	29 шт.	
З	Заглушка д/ст. эксцентриковой	16 шт.	
И	Ручка	1 шт.	
К	Ножка сатин	1 шт.	
Л	Шкант	16 шт.	
М	Заглушка для евроинта	19 шт.	
Н	Полкодержатель	12 шт.	
О	Саморез 3,5*16	4 шт.	
П	Брус соединительный	1 шт.	
Р	Подпятник	4 шт.	
С	Шайба пластмассовая (д/ручки)	2 шт.	
Т	Саморез 4x16	16 шт.	
У	Ключ для евроинта	1 шт.	
Ф	Ограничитель для двери	1 шт.	

1.	Нижняя стенка	914*914	1 шт.
2.	Бок лв.	2104*560	1 шт.
3.	Бок пр.	2104*560	1 шт.
4.	Полка несъемная	897*560	1 шт.
5.	Полка несъемная	392*338	1 шт.
6.	Полка съемная	392*336	3 шт.
7.	Цоколь	510*72	1 шт.
8.	Стенка жесткости	897*300	1 шт.
9.	Стенка	2016*560	1 шт.
10.	Перегородка	2016*400	1 шт.
11.	Дверь	2030*500	1 шт.
12.	Крышка	931*931	1 шт.
13.	Стенка ЛДВП	2044*462	2 шт.
14.	Стенка ЛДВП	2044*368	1 шт.

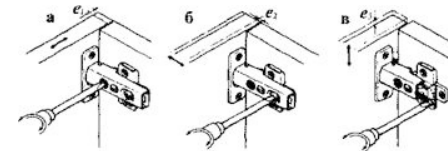


Схема регулировки дверей после навески на корпус:  
 а) вправо-влево, б) до и от корпуса, в) вверх-вниз.

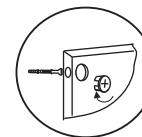


Схема крепления стяжки эксцентриковой