

К сведению покупателя

Для удобства транспортировки и предохранения от повреждений мебель поставляется в разобранном виде. На каждом пакете имеется маркировка с указанием названия изделия. Для крепления фурнитуры на деталях имеются отверстия и наклейки.

Правила эксплуатации и ухода за мебелью

1. Мебель не следует устанавливать на неровном полу, близко к сырým и холодным стенам. При установке мебели вблизи от нагревательных или отопительных приборов их поверхности должны быть защищены от нагрева.
2. Не допускать сильных перепадов температур. Оптимальная температура эксплуатации мебели от +2°С до +35°С и относительной влажностью воздуха 45-70%.
3. Более низкая или высокая температура может привести к отслоению кромочного материала, плёнки ПВХ (при наличии в изделии МДФ, облицованных плёнкой ПВХ). Избегать попадания прямых солнечных лучей на изделие. Не следует ставить на поверхность горячие предметы температурой выше 65°С, в связи с возможным возникновением пятен и других дефектов. Обязательно использовать теплоизолирующую прокладку.
4. Во избежание набухания щитов на поверхности мебели, не допускать попадания воды. Попавшую на стол жидкость следует немедленно удалить салфеткой. Длительный контакт жидкости с мебелью может привести к дефектам.
5. Поверхность мебели разрешается чистить влажной тканью с последующей протиркой насухо, а также использовать специальные средства по уходу за мебелью. Запрещается применять эфир, ацетон, бензин и т.д. Лицевую фурнитуру следует чистить мягкими тканями с применением хозяйственного мыла, после чего вытирать насухо. Не использовать средства, содержащие абразивные материалы (наждачную бумагу, соду и др.). Зеркала и стекла рекомендуется протирать предназначенными для этого средствами.
6. В процессе эксплуатации, при необходимости, произведите регулировку петель, подтяните ослабленные узлы резьбовых соединений.
7. На крышки рабочих столов и полки не допускается прикладывать нагрузку более 30кг.
8. Не допускаются воздействие о поверхность мебели твёрдыми и острыми предметами.
9. При наличии в изделии деталей МДФ, рекомендуем установить принудительную вытяжку в зоне установки плиты. Исключить близкое расположение осветительных и нагревательных приборов (не ближе 200мм), а также попадания прямых солнечных лучей, во избежание деформации, отслоения или изменения оттенка облицовочного покрытия.
10. При наличии в изделии деталей с фотопечатью, исключить малейшее механическое воздействие на рисунок. Запрещено использовать при уборке средства, содержащие любые органические растворители, а также абразивные вещества. Запрещено приклеивать на рисунок скотч, т.к. следы от скотча удаляются только растворителем.
11. На дефекты, возникшие из-за несоблюдения требований данных правил, гарантия не распространяется и претензии не принимаются.

Рекламации принимаются при наличии следующей информации:

- дата упаковки, артикул изделия (см. упаковочный ярлык).



ГАРАНТИЙНЫЙ ТАЛОН

- Изготовитель гарантирует соответствие мебели требованиям ТР ТС 025/2012, ГОСТ 16371-2014 «Мебель. Общие технические условия.» при соблюдении условий транспортировки, хранения, эксплуатации и рекомендаций по уходу за мебелью.
- Претензии по комплектности, качеству и отклонениям, при которых сборка невозможна, должны предъявляться в магазин, где была приобретена мебель.
- Все гарантийные работы производятся только при предъявлении настоящего гарантийного талона.
- Гарантийный срок эксплуатации изделия 24 месяца со дня продажи мебели.

Гарантийный талон действует только при наличии чека о покупке изделия.

Срок службы изделия 10 лет.

Гарантийное обслуживание не производится:

- При наличии дефектов, появившихся из-за несоблюдения потребителем условий транспортирования, хранения, сборки, эксплуатации и рекомендаций по уходу за мебелью.
- В связи с постоянной работой по усовершенствованию изделий, в конструкцию могут быть внесены изменения, не отражённые в настоящей инструкции.

Наш сайт: www.mebelomsk.com

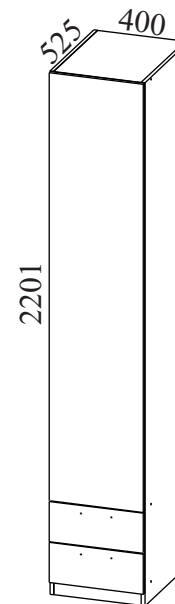
СПАСИБО ЗА ПОКУПКУ!



**ОМСК
МЕБЕЛЬ**

644009, Россия, г. Омск,
ул. Лермонтова, д.192.
(3812) 368-000, 368-555
www.mebelomsk.com

Инструкция по сборке ВЕРОНА Пенал 1дв. 2ящ. Артикул: Шк148.0



Габаритные размеры: ширина - 400 мм, высота - 2201 мм, глубина - 525 мм.

Правила сборки

Уважаемые покупатели! Качество мебели зависит от правильности сборки. Поэтому рекомендуем доверить сборку специалисту. Если Вы все-таки приняли решение собрать мебель самостоятельно - настоятельно рекомендуем руководствоваться данной инструкцией.

Уважаемый Покупатель, ваши замечания и пожелания направляйте по адресу qc@mebelomsk.com, они будут рассмотрены в кратчайшие сроки!

Нам важно ваше мнение!

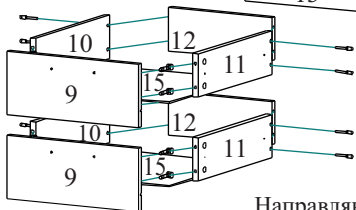
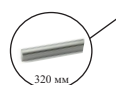
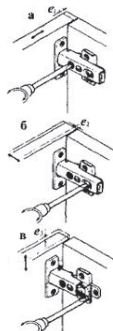
Сборку следует производить на ровном полу, покрытом тканью или бумагой во избежание повреждения кромок и загрязнения мебели. Сборку корпуса рекомендуется производить в горизонтальном положении, устанавливая детали лицевыми кромками вниз. Необходимо соблюдать осторожность, чтобы не повредить лакированные поверхности. В сборке крупногабаритных изделий должны участвовать не менее двух человек. Детали при сборке необходимо закреплять прочно, не допуская их качания. Сборку производить последовательно согласно инструкции.

ВЕРОНА Пенал 1дв. 2ящ. Шк148.0

петля с доводчиком

Схема регулировки дверей после навески на корпус:

а) вперед-назад,
б) вправо-влево,
в) вверх-вниз
от корпуса.

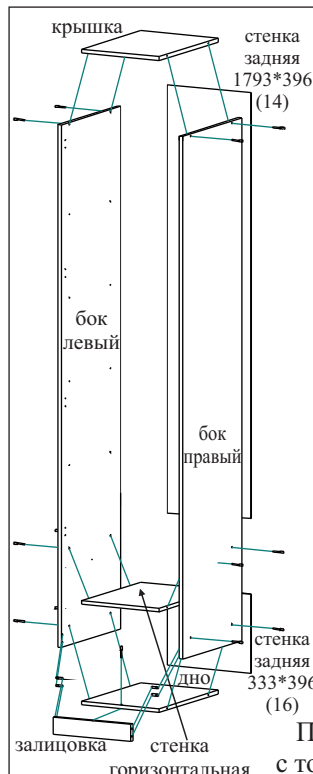


Направляющие разъединяются
с помощью нажатия
пластикового рычажка
при вытягивании
внутреннего полоза.



№	Наименование	Размер	Кол-во	Пакет №
1	Внешний вид изделия (см. титульный лист)			
2	Бок левый	2201*506	1шт.	2
3	Бок правый	2201*506	1шт.	2
4	Дверь	2144*396	1шт.	2
5	Стенка горизонтальная	368*506	1шт.	1
6	Дно	368*506	1шт.	1
7	Крышка	368*506	1шт.	1
8	Полка	368*469	4шт.	1
9	Фасад ящика	396*169	2шт.	2
10	Бок ящика левый	400*116	2шт.	1
11	Бок ящика правый	400*116	2шт.	1
12	Стенка задняя ящика	310*116	2шт.	1
13	Залицовка	368*72	1шт.	1
14	Стенка задняя ХДФ	1793*396	1шт.	2
15	Дно ящика ХДФ	406*342	2шт.	1
16	Стенка задняя ХДФ	333*396	1шт.	1
17	Комплект фурнитуры		1шт.	3

Наименование	Кол-во	Вид
А Евровинт 7,0*50	21шт.	
Б Заглушка для евровинта	21шт.	
В Ключ для евровинта	1шт.	
Г Шкант 08*30	4шт.	
Д Стяжка эксцентриковая, метрическая резьба(эксцентрик+шток)	8к-в	
Е Заглушка для стяжки эксцентриковой	8шт.	
Ж Заглушка самоклеящаяся Ф13	10шт.	
З Полкодержатель металлический усовый	16шт.	
И Направляющие полного выдвижения L=400мм	2к-та	
К Петля четырехшарнирная 90° накладная	2шт.	
Л Петля четырехшарнирная 90° накладная с доводчиком	2шт.	
М Держатель задней стенки	2шт.	
Н Шайба мебельная металлическая	60шт.	
О Шайба мебельная пластмассовая	6шт.	
П Саморез 3,0*20	70шт.	
Р Саморез 3,5*16	40шт.	
С Саморез 3,5*30	4шт.	
Т Ручка скоба РС020 L=128мм	2шт.	
У Ручка скоба РС020 L=320мм	1шт.	
Ф Подвеска мебельная	2шт.	
Х Футорка пластмассовая М03	16шт.	
Ц Футорка пластмассовая М06	8шт.	
Ч Стяжка межсекционная Ф05	2шт.	
Ш Подпятник мебельный	4шт.	



2. Сборка Шк148.0.

В отверстия на фасадах ящиков (9) забиваем футорки пластмассовые М06 (Ц).

На фасады ящиков (9) устанавливаются штоки эксцентриков (Д) (через футорки М06), на бока левый/правый (2, 3) - шканты (Г).

На бока левый/правый (2, 3) и двери (4) забиваем футорки пластмассовые М03 (Х).

Подпятники (Ш) крепятся к бокам левому/правому (2, 3) саморезами 3,0*20 (П).

Направляющие полного выдвижения L=400мм (И) крепятся по наколам к бокам левому/правому (2, 3) и к бокам ящиков (10, 11) саморезами 3,5*16 (Р), присадочное отверстие считать первое от фасада, направляющим - второе отверстие.

Сборку мебели начинаем после установки направляющих.

Бока левый/правый (2, 3) крепятся к крышке (7), дну (6) и стенке горизонтальной (5) евровинтами (А), к заливке (13) - шкантами (Г).

Евровинты (А) закручиваем ключом для евровинта (В).

Стенка задняя 1793*396 (14) и стенка задняя 333*396 (16) крепятся к бокам левому/правому (2, 3), крышке (7), дну (6) и стенке горизонтальной (5) саморезами 3,0*20 (П) через шайбы (Н) с шагом, примерно, 130 мм.

Подвески мебельные (Ф) крепятся к бокам левому/правому (2, 3) с торца саморезами 3,5*30 (С) (крепление к стене приобретает отдельно).

Стенка задняя ящика (12) крепится к бокам ящика (10, 11) евровинтами (А), фасад ящика (9) - стяжками эксцентриковыми (Д).

Дно ящика (15) вставляется в паз фасада и крепится к бокам ящика (10, 11) и стенке задней ящика (12) саморезами 3,0*20 (П) через шайбы металлические (Н).

К фасаду ящика (9) держатели задней стенки (М) крепятся саморезами 3,0*20 (П).

Петли четырехшарнирные накладные (К, Л) крепятся к боку левому (2) или правому (3) (по желанию) и двери (4) (через футорку пластмассовую М03) саморезами 3,5*16 (Р).

Полкодержатели (З) устанавливаем на бока левый/правый (2, 3), полки (8) устанавливаем на полкодержатели (З).

Ручки 320мм (У) крепятся к фасадам (9), ручка 128мм (Т) крепится к двери (4) (крепление по нижним отверстиям) через шайбы пластмассовые (О) (саморезы в комплекте).

Закрывать евровинты (А) и стяжки (Д) заглушками для евровинта (Б) и для стяжки (Ж), соответственно, заглушками самоклеящимися (Ж) оставшиеся отверстия.

К другим изделиям серии шкаф крепится стяжками межсекционными (Ч), (отверстия под стяжки сверлим самостоятельно).

ВАЖНО!!! При приобретении антресоли шкаф крепится к ней стяжками межсекционными (в комплекте антресоли), отверстия под стяжки сверлим самостоятельно.

