

### К сведению покупателя

Для удобства транспортировки и предохранения от повреждений мебель поставляется в разобранном виде. На каждом пакете имеется маркировка с указанием названия изделия. Для крепления фурнитуры на деталях имеются отверстия и накладки.

### Правила эксплуатации и ухода за мебелью

- Мебель рекомендуется эксплуатировать в проветриваемом помещении с температурой воздуха не ниже +2 С и относительной влажностью воздуха 45-70%.
- Мебель, перевозимую в условиях минусовой температуры, при установке в помещении следует протереть сухой, мягкой тканью как снаружи, так и внутри, во избежание образования белых пятен на поверхности лаковой пленки в результате появления конденсата.
- Мебель не следует устанавливать на неровном полу, близко к сырým и холодным стенам. При установке мебели вблизи от нагревательных или отопительных приборов их поверхности должны быть защищены от нагрева. Температура нагрева элементов мебели не должна превышать +40 С.
- При эксплуатации мебели необходимо исключить попадание воды и иных жидкостей на элементы изделий мебели, соприкасающихся с полом.
- В мебели, имеющей крепление болтами, винтами, шурупами, при ослаблении соединений необходимо периодически подтягивать гайки, винты, шурупы.
- Мебель должна быть защищена от прямого попадания солнечных лучей во избежание ухудшения внешнего вида.
- Поверхности деталей мебели следует оберегать от попадания влаги и таких жидкостей как щелочь, спирт, ацетон, бензин и др. На поверхность мебели не следует ставить горячие предметы. При эксплуатации мебели следует исключить попадание воды и иных жидкостей на элементы изделий мебели, соприкасающихся с водой.
- Удаление пыли с поверхности мебели следует производить сухой мягкой тканью или специально предназначенными для этого салфетками. Поверхности мебели, отделанные эмалями, рекомендуется протирать мягкой тканью, увлажненной в мыльной воде, затем тканью, смоченной в чистой воде и отжатой досуха, а затем мягкой тканью.
- Удаление пятен с поверхности мебели следует производить тампоном из мягкой ткани, смоченной в специальных составах для чистки и освежения мебели в соответствии с рекомендациями по их использованию.
- Для удаления загрязнения с зеркал и стекол рекомендуется применять предназначенные для этого жидкости.

### ГАРАНТИЙНЫЙ ТАЛОН

- Изготовитель гарантирует соответствие мебели требованиям ТР ТС 025/2012, ГОСТ 16371-2014 «Мебель. Общие технические условия» при соблюдении условий транспортировки, хранения, эксплуатации и рекомендаций по уходу за мебелью.
- Претензии по комплектности, качеству и отклонениям, при которых сборка невозможна, должны предъявляться в магазин, где была приобретена мебель.
- Все гарантийные работы производятся только при предъявлении настоящего гарантийного талона.
- Гарантийный срок эксплуатации изделия 24 месяца со дня продажи мебели через торговую сеть.

**Гарантийный талон действует только при наличии чека о покупке изделия.**

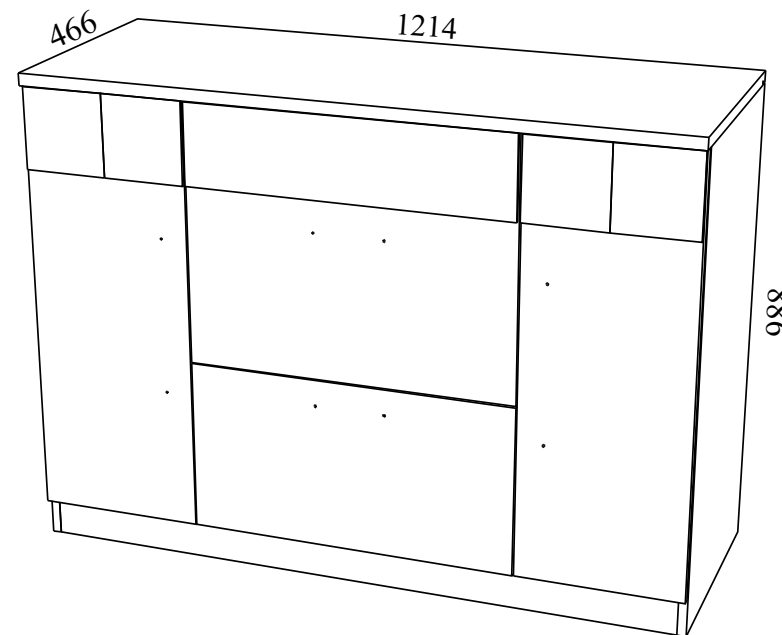
### Гарантийное обслуживание не производится:

- При наличии дефектов, появившихся из-за несоблюдения потребителем условий транспортирования, хранения, сборки, эксплуатации и рекомендаций по уходу за мебелью.
- В связи с постоянной работой по усовершенствованию изделий, в конструкцию могут быть внесены изменения, не отраженные в настоящей инструкции.
- Срок службы изделия 10 лет.

**СПАСИБО ЗА ПОКУПКУ!**

г. Омск

## Инструкция по сборке «Роксана» Комод Км43

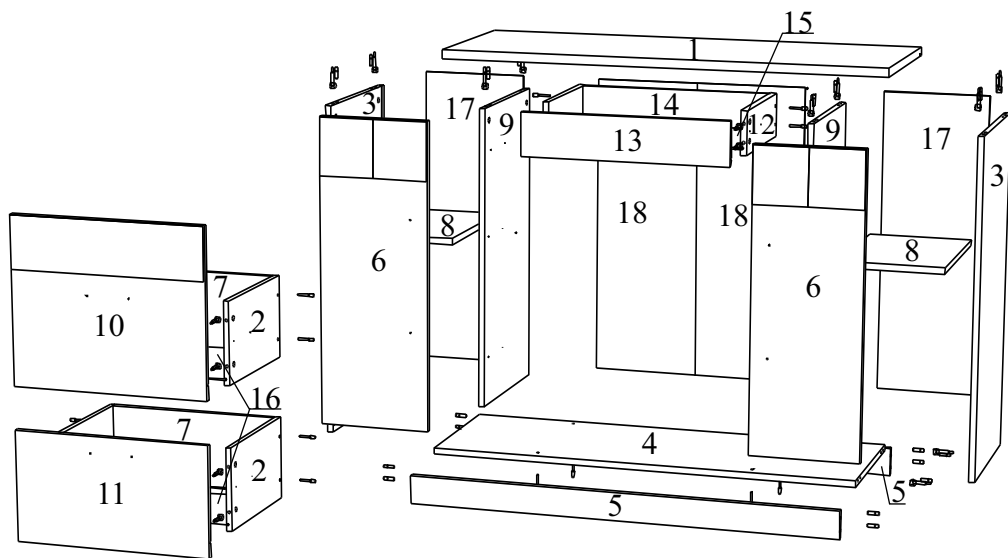


Габаритные размеры: длина - 1214 мм, высота - 886 мм, глубина - 466 мм.

### Правила сборки

Сборку следует производить на ровном полу, покрытом тканью или бумагой во избежание повреждения кромок и загрязнения мебели. Сборку корпуса рекомендуется производить в горизонтальном положении, устанавливая детали лицевыми кромками вниз. Необходимо соблюдать осторожность, чтобы не повредить лакированные поверхности. В сборке крупно габаритных изделий должны участвовать не менее двух человек. Детали при сборке необходимо закреплять прочно, не допуская их качания. Сборку производить последовательно согласно инструкции.

## “Роксана” Комод Км43



### Сборка.

1. Залицовки (5) крепятся к дну (4) стяжками угловыми (Т) (винты в комплекте).
2. Перегородки (9) крепятся к дну (4) евровинтами (Г).
3. Бока (3) крепятся к дну (4) эксцентриковыми стяжками (Б) и шкантами (А), к залицовкам (5) - шкантами (А).
4. Крышка (1) крепится к перегородкам (9) и бокам (3) эксцентриковыми стяжками (Б) и шкантами (А).
5. Направляющие L-400 (Ж) крепятся к перегородкам (9) и бокам ящика (2), направляющие L-350 (Е) крепятся к перегородкам и бокам ящика (12) саморезами 3,5\*16 (Н).
6. Стенка зад. ящика (14) крепится к бокам ящ. (12), стенки зад. ящика (7) крепятся к бокам ящика (2) евровинтами (Г).
7. Дно ящика (15, 16) вставляются в пазы.
8. Фасад ящика (13) крепится к бокам ящика (12), фасады ящиков (10, 11) - к бокам ящика (2) стяжками эксцентриковыми (Б).
9. Держатели зад. ст. (Х) вставляются в паз под дно ящ. (15, 16) и крепятся саморезами 3.0\*20 (Ц).
10. Стенки задние (18) соединяются брусом (О), вставляются стенки задние (17, 18) в пазы и крепятся к дну (4) и перегородкам (9) саморезами 3.0\*20 (Ц) через шайбы металлические (М) с шагом примерно 130 мм.
11. Петли 4-х шарн. (З) крепятся к бокам лв/пр (3) саморезами 4.0x16 (И), к дверям (6) - саморезами 4.0x12 (К).
12. Ручки (П) крепятся к фасадам ящ. (10, 11), ручки (Р) - к дверям (6).
13. Подпятники (Л) крепятся гвоздями (Ч) к бокам (3) и залицовкам (5).
14. Полки (8) устанавливаются на полкодержатели (Ф).

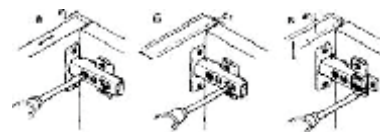
## Детали и комплектующие

А	Шкант	20 шт.	
Б	Эксцентриковая стяжка	24 к-та	
В	Заглушка для эксц. стяжки	24 шт.	
Г	Евровинт	16 шт.	
Д	Заглушка для евровинта	16 шт.	
Е	Направляющие д/ящика L-350	1 к-т	
Ж	Направляющие д/ящика L-400	2 к-та	
З	Петля 4-х шарнирная	4 шт.	
И	Саморез 4.0x16	8 шт.	
К	Саморез 4.0x12	8 шт.	
Л	Подпятник	8 шт.	
М	Шайба металлическая	20 шт.	
Н	Саморез 3.5*16	36 шт.	
О	Брус соединительный L-760мм	1 шт.	
П	Ручка рейлинг 188 мм	2 шт.	
Р	Ручка рейлинг 368 мм	2 шт.	
С	Шайба пластмасс. (для ручки)	8 шт.	
Т	Стяжка угловая	4 к-та	
У	Ключ для евровинта	1 шт.	
Ф	Полкодержатель	8 шт.	
Х	Держатель задней стенки	24 шт.	
Ц	Саморез 3.0*20	44 шт.	
Ч	Гвоздь 2*20	16шт.	

1.	Крышка	1214*466	1шт.
2.	Бок ящика лв/пр	402x236	4шт.
3.	Бок лв/пр	864x436	2шт.
4.	Дно	1176x416	1шт.
5.	Залицовка	1176x72	2шт.
6.	Дверь лв/пр	792x302	2шт.
7.	Стенка задняя ящика	526x236	2шт.
8.	Полка	278x414	2шт.
9.	Перегорodka лев/пр	776x416	2шт.
10.	Фасад ящика	598x476	1шт.
11.	Фасад	598x314	1шт.
12.	Бок ящ лв/пр	352x112	2шт.
13.	Фасад ящика (потай)	562x112	1шт.
14.	Стенка задняя ящика	526*112	1шт.
15.	Дно ящика ХДФ	538x346	1шт.
16.	Дно ящика ХДФ	538x396	2шт.
17.	Стенка задняя ХДФ	796x294	2шт.
18.	Стенка задняя ХДФ	796x299	2шт.



Направляющие разъединяются с помощью нажатия пластикового рычажка при вытягивании внутреннего полоза.



**Схема регулировки дверей после навески на корпус:**  
а) вправо-влево, б) до и от корпуса, в) вверх-вниз.

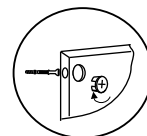


Схема крепления стяжки эксцентриковой

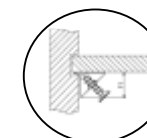


Схема крепления держателя задней стенки