

## К сведению покупателя

Для удобства транспортировки и предохранения от повреждений мебель поставляется в разобранном виде. На каждом пакете имеется маркировка с указанием названия изделия. Для крепления фурнитуры на деталях имеются отверстия и накладки.

### Правила эксплуатации и ухода за мебелью

- Мебель рекомендуется эксплуатировать в проветриваемом помещении с температурой воздуха не ниже +10 С и относительной влажностью воздуха 50-80%.
- Мебель не следует устанавливать на неровном полу, близко к сырým и холодным стенам или источникам тепла.
- В мебели, имеющей крепление болтами, винтами, шурупами, при ослаблении соединений необходимо периодически подтягивать гайки, винты, шурупы.
- Мебель, перевозимую в условиях минусовой температуры, при установке в помещении следует протереть сухой, мягкой тканью как снаружи, так и внутри, во избежание образования белых пятен на поверхности лаковой пленки в результате появления конденсата.
- Мебель должна быть защищена от прямого попадания солнечных лучей во избежание ухудшения внешнего вида.
- Поверхности деталей мебели следует оберегать от попадания влаги и таких жидкостей как щелочь, спирт, ацетон, бензин и др. На поверхность мебели не следует ставить горячие предметы.
- Удаление пыли с поверхности мебели следует производить сухой мягкой тканью или специально предназначенными для этого салфетками. Поверхности мебели, отделанные эмалью, рекомендуется протирать мягкой тканью, увлажненной в мыльной воде, затем тканью, смоченной в чистой воде и отжатой досуха, а затем мягкой тканью.
- Удаление пятен с поверхности мебели следует производить тампоном из мягкой ткани, смоченной в специальных составах для чистки и освежения мебели в соответствии с рекомендациями по их использованию.
- Для удаления загрязнения с зеркал и стекол рекомендуется применять предназначенные для этого жидкости.

### ГАРАНТИЙНЫЙ ТАЛОН

- Изготовитель гарантирует соответствие мебели требованиям ГОСТ 16371-93 «Мебель. Общие технические условия» при соблюдении условий транспортировки, хранения, эксплуатации и рекомендаций по уходу за мебелью.
- Претензии по комплектности, качеству и отклонениям, при которых сборка невозможна, должны предъявляться в магазин, где была приобретена мебель.
- Все гарантийные работы производятся только при предъявлении настоящего гарантийного талона.
- Гарантийный срок эксплуатации изделия 24 месяца со дня продажи мебели через торговую сеть.

**Гарантийный талон действует только при наличии чека о покупке изделия.**

#### Гарантийное обслуживание не производится:

- При наличии дефектов, появившихся из-за несоблюдения потребителем условий транспортирования, хранения, сборки, эксплуатации и рекомендаций по уходу за мебелью.

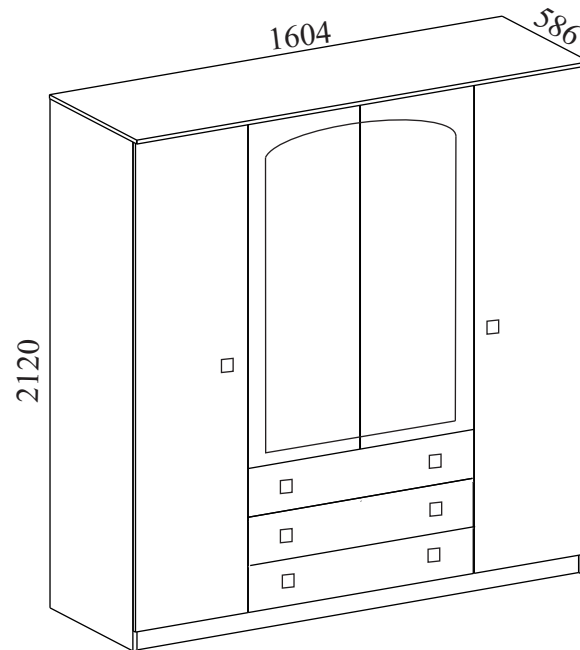
В связи с постоянной работой по усовершенствованию изделий, в конструкцию могут быть внесены изменения, не отраженные в настоящей инструкции.

Срок службы изделия 10 лет.

**СПАСИБО ЗА ПОКУПКУ!**

г. Омск

## Инструкция по сборке “Люсси”-1 Шкаф 4-х дверный Шк53



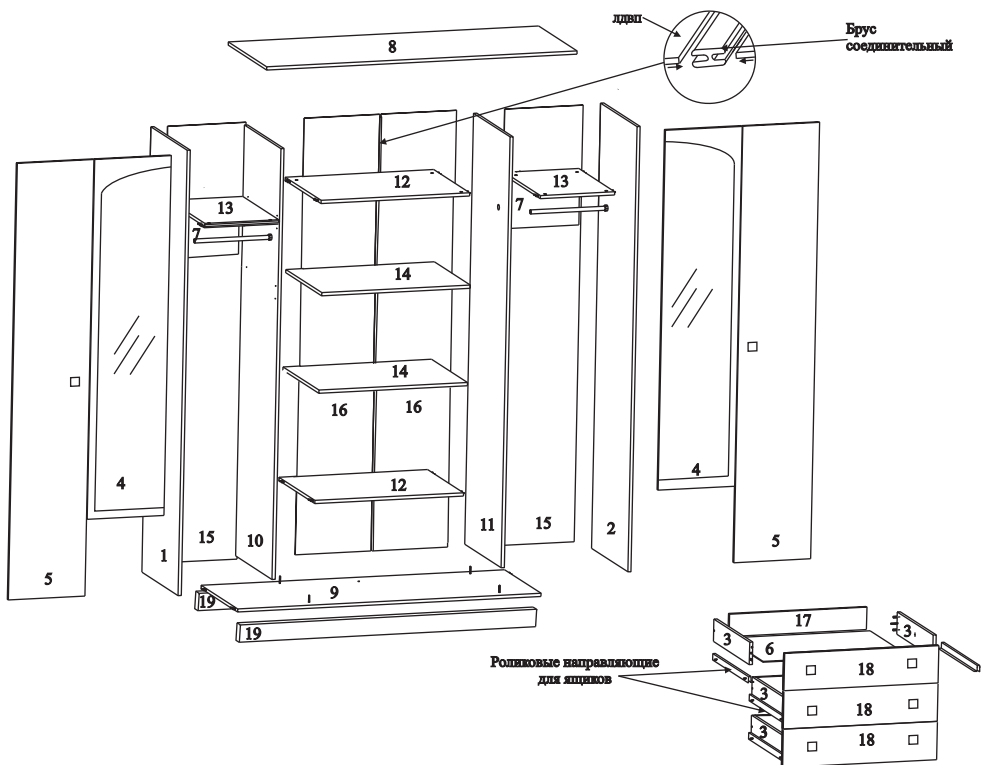
Габаритные размеры: длина - 1604 мм, высота - 2120 мм, глубина - 586 мм.

Прежде чем приступить к сборке изделия, необходимо внимательно ознакомиться с данной инструкцией.

### Правила сборки

Сборку следует производить на ровном полу, покрытом тканью или бумагой во избежание повреждения кромок и загрязнения мебели. Сборку корпуса рекомендуется производить в горизонтальном положении, устанавливая детали лицевыми кромками вниз. Необходимо соблюдать осторожность, чтобы не повредить лакированные поверхности. В сборке крупногабаритных изделий должны участвовать не менее двух человек. Детали при сборке необходимо закреплять прочно, не допуская их качания. Сборку производить последовательно согласно инструкции.

# “Люсси”-1 Шкаф 4-х дв. Шк53



## Сборка.

1. Роликовые направляющие (Т) крепятся к перегородкам (10, 11) евроинтами 6,3х13 (Р), а к бокам ящика (3) - саморезами 3,5х16 (Е), присадочное отверстие считать первое от фасада.
2. Полки (12, 13) и жесткость (7) крепятся к перегородкам (10, 11) эксцентриковыми стяжками (З) и шкантами (Ж).
3. Низ (9) крепится к перегородкам лв/пр (10, 11) и цоколям (19) евроинтами (Б).
4. Бока (1, 2) крепятся к низу (9), полкам (13) и жёсткостям (7) эксцентриковыми стяжками (З) и шкантами (Ж), а к цоколям (19) - эксцентриковыми стяжками (З).
5. Крышка (8) крепится к бокам (1, 2) и перегородкам (10, 11) евроинтами 7х50 (Б).
6. Петли четырехшарнирные (И) крепятся к бокам (1, 2), перегородкам (10, 11) и дверям (4, 5) саморезами 3,5х16 (Е).
7. Стенки задние (16) соединяются между собой брусом соединительным (Г) и стенки задние (15, 16) крепятся к корпусу гвоздями 2х20 (А) с шагом 130 мм. В местах стыка стенок (15) и (16) гвоздями 2\*20 (А) и шайбами металлическими (О).
8. Стенки задние ящика (17) крепятся к бокам ящика (3) евроинтами 7х50 (Б) и шкантами (Ж).
9. Фасады ящика (18) крепятся к бокам ящика (3) стяжками эксцентр. (З) и шкантами (Ж).
10. Дно ящика (6) вставляются в пазы и крепятся к стенкам задним ящика (17) гвоздями 2х20 (А) с шагом 100 мм.
11. Штанги (К) устанавливаются на штангодержатели (Л), полки (14) на полкодержатели (Д).
12. Подпятники (М) крепятся гвоздями (А) к бокам (1, 2) и цоколям (19).
13. Ручки (Н) крепятся к фасадам ящика (18) и дверям (5), а ручки (Х) - к дверям (4).

## Детали и комплектующие

А	Гвоздь 2х20	137 шт.	
Б	Евроинт 7х50	22 шт.	
В	Заглушка для эксцентрика	30 шт.	
Г	Брус соединительный	1 шт.	
Д	Полкодержатель	8 шт.	
Е	Саморез 3,5х16	18 шт.	
Ж	Шкант	52 шт.	
З	Стяжка эксцентриковая	38 к-в	
И	Петля 4-х шарнирная	14 шт.	
К	Штанга L-380	2 шт.	
Л	Штангодержатель	2 шт.	
М	Подпятник	8 шт.	
Н	Ручка квадрат	8 шт.	
О	Шайба металлическая	32 шт.	
П	Шайба пластмассовая (под ручку)	20 шт.	
Р	Евроинт 6,3х13	12 шт.	
С	Заглушка для евроинта	6 шт.	
Т	Направляющие L-550	3к-та	
У	Ключ для евроинта	1 шт.	
Ф	Саморез 4х16	56 шт.	
Х	Ручка	2 шт.	

1.	Бок левый	2104x560	1 шт.
2.	Бок правый	2104x560	1 шт.
3.	Бок ящика левый/правый	550x112	6 шт.
4.	Дверь лв/пр	1452x398	2 шт.
5.	Дверь лв/пр	2028x398	2 шт.
6.	Дно ящика (ЛДВП)	556x724	3 шт.
7.	Жесткость	384x300	2 шт.
8.	Крышка	1604x586	1 шт.
9.	Низ	1568x560	1 шт.
10.	Перегорodka лв	2016x560	1 шт.
11.	Перегорodka пр	2016x560	1 шт.
12.	Полка несъемная	768x560	2 шт.
13.	Полка несъемная	384x560	2 шт.
14.	Полка	766x552	2 шт.
15.	Стенка задняя (ЛДВП)	2044x406	2 шт.
16.	Стенка задняя (ЛДВП)	2044x392	2 шт.
17.	Стенка ящика задняя	710x98	3 шт.
18.	Фасад ящика	798x188	3 шт.
19.	Цоколь	1568x72	2 шт.

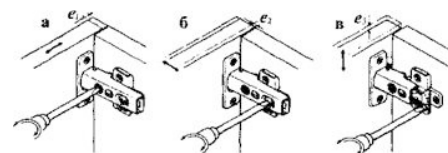


Схема регулировки дверей после навески на корпус:  
а) вправо-влево, б) до и от корпуса, в) вверх-вниз.

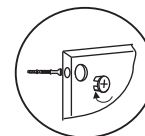


Схема крепления стяжки эксцентриковой