

К сведению покупателя

Для удобства транспортировки и предохранения от повреждений мебель поставляется в разобранном виде. На каждом пакете имеется маркировка с указанием названия изделия. Для крепления фурнитуры на деталях имеются отверстия и накладки.

Правила эксплуатации и ухода за мебелью

- Мебель рекомендуется эксплуатировать в проветриваемом помещении с температурой воздуха не ниже +10 С и относительной влажностью воздуха 50-80%.
- Мебель не следует устанавливать на неровном полу, близко к сырым и холодным стенам или источникам тепла.
- В мебели, имеющей крепление болтами, винтами, шурупами, при ослаблении соединений необходимо периодически подтягивать гайки, винты, шурупы.
- Мебель, перевозимую в условиях минусовой температуры, при установке в помещении следует протереть сухой, мягкой тканью как снаружи, так и внутри, во избежание образования белых пятен на поверхности лаковой пленки в результате появления конденсата.
- Мебель должна быть защищена от прямого попадания солнечных лучей во избежание ухудшения внешнего вида.
- Поверхности деталей мебели следует оберегать от попадания влаги и таких жидкостей как щелочь, спирт, ацетон, бензин и др. На поверхность мебели не следует ставить горячие предметы.
- Удаление пыли с поверхности мебели следует производить сухой мягкой тканью или специально предназначенными для этого салфетками. Поверхности мебели, отделанные эмалью, рекомендуется протирать мягкой тканью, увлажненной в мыльной воде, затем тканью, смоченной в чистой воде и отжатой досуха, а затем мягкой тканью.
- Удаление пятен с поверхности мебели следует производить тампоном из мягкой ткани, смоченной в специальных составах для чистки и освежения мебели в соответствии с рекомендациями по их использованию.
- Для удаления загрязнения с зеркал и стекол рекомендуется применять предназначенные для этого жидкости.

ГАРАНТИЙНЫЙ ТАЛОН

- Изготовитель гарантирует соответствие мебели требованиям ГОСТ 16371-93 «Мебель. Общие технические условия» при соблюдении условий транспортировки, хранения, эксплуатации и рекомендаций по уходу за мебелью.
- Претензии по комплектности, качеству и отклонениям, при которых сборка невозможна, должны предъявляться в магазин, где была приобретена мебель.
- Все гарантийные работы производятся только при предъявлении настоящего гарантийного талона.
- Гарантийный срок эксплуатации изделия 24 месяца со дня продажи мебели через торговую сеть.

Гарантийный талон действует только при наличии чека о покупке изделия.

Гарантийное обслуживание не производится:

- При наличии дефектов, появившихся из-за несоблюдения потребителем условий транспортирования, хранения, сборки, эксплуатации и рекомендаций по уходу за мебелью.

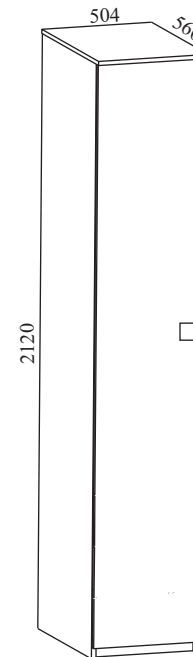
В связи с постоянной работой по усовершенствованию изделий, в конструкцию могут быть внесены изменения, не отраженные в настоящей инструкции.

Срок службы изделия 10 лет.

СПАСИБО ЗА ПОКУПКУ!

г. Омск

Инструкция по сборке “Люсси”-1 Шкаф-пенал Шк55



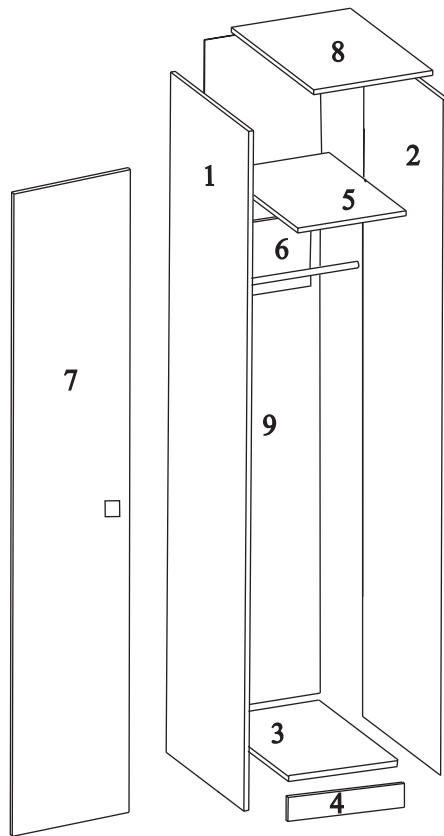
Габаритные размеры: длина - **504 мм**, высота - **2120 мм**, глубина - **560 мм**.

Прежде чем приступить к сборке изделия, необходимо внимательно ознакомиться с данной инструкцией.

Правила сборки

Сборку следует производить на ровном полу, покрытом тканью или бумагой во избежание повреждения кромок и загрязнения мебели. Сборку корпуса рекомендуется производить в горизонтальном положении, устанавливая детали лицевыми кромками вниз. Необходимо соблюдать осторожность, чтобы не повредить лакированные поверхности. В сборке крупногабаритных изделий должны участвовать не менее двух человек. Детали при сборке необходимо закреплять прочно, не допуская их качания. Сборку производить последовательно согласно инструкции.

“Люсси”-1 Шкаф-пенал Шк55



Сборка.

1. Низ (3), полка несъемная (5) и стенка жесткости (6) крепятся к бокам (1, 2) стяжками эксцентриковыми (Ж) и шкантами (К), а цоколь (4) стяжками эксцентриковыми (Ж).
2. Крышка (8) крепится к бокам (1, 2) евровинтами (А).
3. Петли 4-х шарнирные (Б) крепятся к боку левому (1) и двери (7) саморезами 4*16 (Л).
4. Стенка задняя (9) крепится гвоздями 2*20 (З) с шагом 130 мм.
5. Штанга (Д) устанавливается на штангодержатели (Е).
6. Подпятники крепятся к бокам (1, 2).
7. Ручка (В) крепится к двери (7).

Детали и комплектующие

А	Евровинт 7x50	4 шт.	
Б	Петля 4-х шарнирная 0мм	4 шт.	
В	Ручка	1 шт.	
Г	Шайба пластм. (д/ручки)	2 шт.	
Д	Штанга L-464мм	1 шт.	
Е	Штангодержатель	2 шт.	
Ж	Стяжка эксцентриковая	14 шт.	
З	Гвоздь 2*20	44 шт.	
И	Заглушка эксцентрика	12 шт.	
К	Шкант 8*30	12 шт.	
Л	Саморез 4x16	16 шт.	
М	Подпятник	4 шт.	

1	Бок левый	2104*560	1 шт.
2	Бок правый	2104*560	1 шт.
3	Низ	468*560	1 шт.
4	Цоколь	468*72	1 шт.
5	Полка несъемная	468*560	1 шт.
6	Стенка жесткости	468*300	1 шт.
7	Дверь	2028*498	1 шт.
8	Крышка	504*586	1 шт.
9	Стенка задняя ЛДВП	2044*496	1 шт.

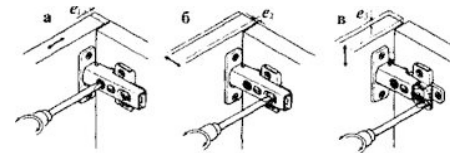


Схема регулировки дверей после навески на корпус:
а) вправо-влево, б) до и от корпуса, в) вверх-вниз.

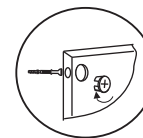


Схема крепления стяжки эксцентриковой