

К сведению покупателя

Для удобства транспортировки и предохранения от повреждений мебель поставляется в разобранном виде. На каждом пакете имеется маркировка с указанием названия изделия. Для крепления фурнитуры на деталях имеются отверстия и наколки.

Правила эксплуатации и ухода за мебелью

- Мебель рекомендуется эксплуатировать в проветриваемом помещении с температурой воздуха не ниже +2 С и относительной влажностью воздуха 45-70%.
- Мебель, перевозимую в условиях минусовой температуры, при установке в помещении следует протереть сухой, мягкой тканью как снаружи, так и внутри, во избежание образования белых пятен на поверхности лаковой пленки в результате появления конденсата.
- Мебель не следует устанавливать на неровном полу, близко к сырým и холодным стенам. При установке мебели вблизи от нагревательных или отопительных приборов их поверхности должны быть защищены от нагрева. Температура нагрева элементов мебели не должна превышать +40 С.
- При эксплуатации мебели необходимо исключить попадание воды и иных жидкостей на элементы изделий мебели, соприкасающихся с полом.
- В мебели, имеющей крепление болтами, винтами, шурупами, при ослаблении соединений необходимо периодически подтягивать гайки, винты, шурупы.
- Мебель должна быть защищена от прямого попадания солнечных лучей во избежание ухудшения внешнего вида.
- Поверхности деталей мебели следует оберегать от попадания влаги и таких жидкостей как щелочь, спирт, ацетон, бензин и др. На поверхность мебели не следует ставить горячие предметы. При эксплуатации мебели следует исключить попадание воды и иных жидкостей на элементы изделий мебели, соприкасающихся с водой.
- Удаление пыли с поверхности мебели следует производить сухой мягкой тканью или специально предназначенными для этого салфетками. Поверхности мебели, отделанные эмалью, рекомендуется протирать мягкой тканью, увлажненной в мыльной воде, затем тканью, смоченной в чистой воде и отжатой досуха, а затем мягкой тканью.
- Удаление пятен с поверхности мебели следует производить тампоном из мягкой ткани, смоченной в специальных составах для чистки и освежения мебели в соответствии с рекомендациями по их использованию.
- Для удаления загрязнения с зеркал и стекол рекомендуется применять предназначенные для этого жидкости.

ГАРАНТИЙНЫЙ ТАЛОН

- Изготовитель гарантирует соответствие мебели требованиям ТР ТС 025/2012, ГОСТ 16371-2014 «Мебель. Общие технические условия» при соблюдении условий транспортировки, хранения эксплуатации и рекомендаций по уходу за мебелью.
- Претензии по комплектности, качеству и отклонениям, при которых сборка невозможна, должны предъявляться в магазин, где была приобретена мебель.
- Все гарантийные работы производятся только при предъявлении настоящего гарантийного талона.
- Гарантийный срок эксплуатации изделия 24 месяца со дня продажи мебели через торговую сеть.

Гарантийный талон действует только при наличии чека о покупке изделия.

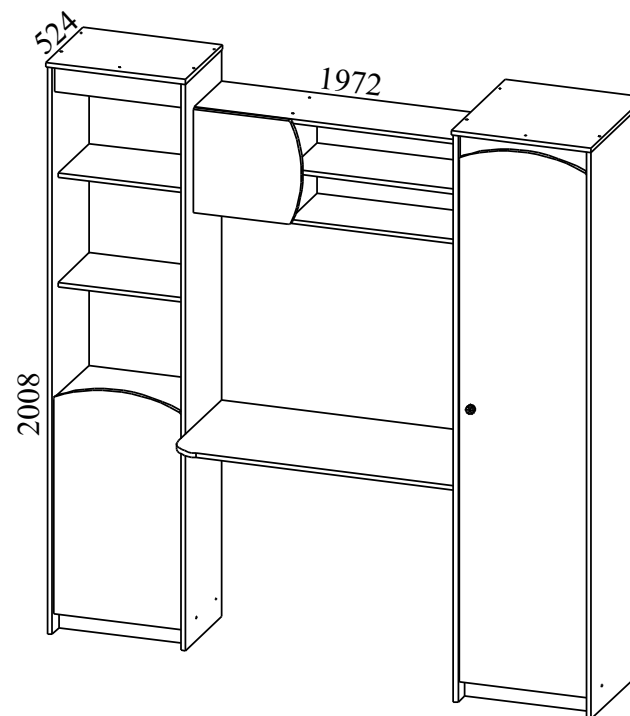
Гарантийное обслуживание не производится:

- При наличии дефектов, появившихся из-за несоблюдения потребителем условий транспортирования, хранения, сборки, эксплуатации и рекомендаций по уходу за мебелью.
- В связи с постоянной работой по усовершенствованию изделий, в конструкцию могут быть внесены изменения, не отраженные в настоящей инструкции.
- Срок службы изделия 10 лет.

СПАСИБО ЗА ПОКУПКУ!

г. Омск

Инструкция по сборке “Ева” Набор для комнаты Нк87/Нк87.1



Габаритные размеры: длина - 1972 мм, высота - 2008 мм, глубина - 524 мм.

Правила сборки

Сборку следует производить на ровном полу, покрытом тканью или бумагой во избежание повреждения кромок и загрязнения мебели. Сборку корпуса рекомендуется производить в горизонтальном положении, устанавливая детали лицевыми кромками вниз. Необходимо соблюдать осторожность, чтобы не повредить лакированные поверхности. В сборке крупно габаритных изделий должны участвовать не менее двух человек. Детали при сборке необходимо закреплять прочно, не допуская их качания. Сборку производить последовательно согласно инструкции.

Детали и комплектующие

А	Ручка	1шт.	
Б	Саморез 4.0*25 с п/шайбой	1шт.	
В	Петля 4-х шарнирная 18мм	6шт.	
Г	Саморез 4.0*12	16шт.	
Д	Саморез 4.0*16	20шт.	
Е	Евровинт	50шт.	
Ж	Заглушка для евровинта	50шт.	
З	Ключ для евровинта	1шт.	
И	Шкант	22шт.	
К	Стяжка эксцентриковая	2к-та	
Л	Заглушка для стяжки эксц.	2шт.	
М	Стяжка эксцент. усиленная	8к-в	
Н	Саморез 3.0*20	94шт.	
О	Штанга овальная /хром/	1шт.	
П	Штангодержатель	2шт.	
Р	Петля 4-х шарнирная	2шт.	
С	Полкодержатель	12шт.	
Т	Подпятник	8шт.	
У	Гвоздь 2*20	16шт.	
Ф	Шайба металлическая	94шт.	

1	Бок левый пенала	1992*352	1шт.
2	Бок правый пенала	1992*352	1шт.
3	Крышка пенала	490*360	1шт.
4	Дно пенала	450*330	1шт.
5	Стенка гориз. пенала	450*330	1шт.
6	Полка пенала	448*300	3шт.
7	Бок левый шкафа	1992*512	1шт.
8	Бок правый шкафа	1992*512	1шт.
9	Крышка шкафа	490*520	1шт.
10	Дно шкафа	450*490	1шт.
11	Стенка гориз. шкафа	450*490	1шт.
12	Стенка жёсткости шкафа	450*192	1шт.
13	Планка	450*96	2шт.
14	Залицовка	450*72	4шт.
15	Крышка стола	1000*512	1шт.
16	Стенка жёсткости стола	1000*160	1шт.
17	Крышка полки	1000*266	1шт.
18	Дно полки	1000*266	1шт.
19	Стенка гориз. полки	664*266	1шт.
20	Стенка вертик. полки	336*266	1шт.
21	Стенка вертик. полки	336*266	1шт.
22	Дверь пенала	809*446	1шт.
23	Дверь шкафа	1888*446	1шт.
24	Дверь полки	364*381	1шт.
25	Стенка задняя ХДФ	1932*478	2шт.
26	Стенка задняя ХДФ	364*332	1шт.

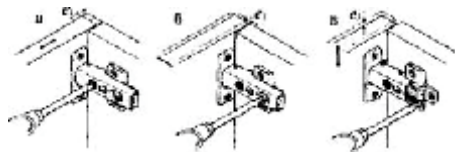
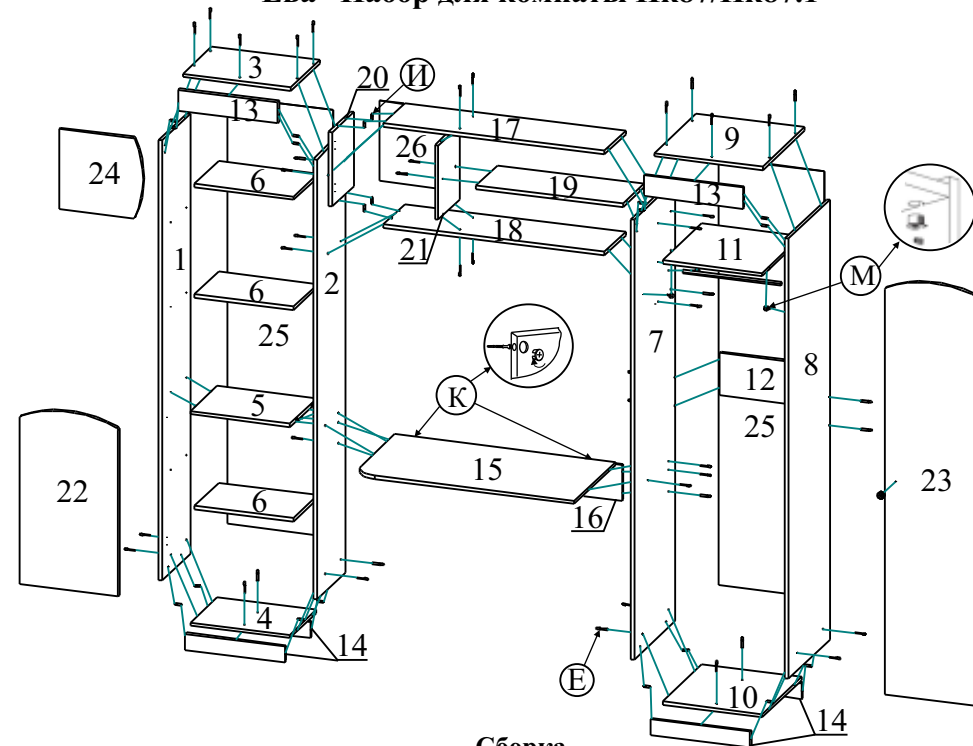


Схема регулировки дверей после навески на корпус:

а) вправо-влево, б) до и от корпуса, в) вверх-вниз.

“Ева” Набор для комнаты Нк87/Нк87.1



Сборка.

1. Бока пен. (1, 2) и бока шк. (7, 8) крепятся к заливкам (14) и планкам (13) шкантами (И).
2. Дно пен. (4) крепится к бокам пен. (1, 2) и заливкам (14), дно шкафа (10) к бокам шкафа (7, 8) и заливкам (14) - евровинтами (Е).
3. Крышка пен. (3) крепится к бокам пен. (1, 2) и планке (13), крышка шкафа (9) - к бокам шкафа (7, 8) и планке (13), стенка жёсткости (12) к бокам шкафа (7, 8) - евровинтами (Е).
4. Стенка гориз. (5) крепится к бокам пен. (1, 2), стенка гориз. (11) к бокам шкафа (7, 8) - стяжками эксц. усил. (М).
5. Подпятники (Т) крепятся гвоздями 2.0*20 (У) к бокам (1, 2, 7, 8).
6. Стенка верт. (20) крепится к крышке полки (17) и дну полки (18) шкантами (И), стенка верт. (21) - евровинтами (Е).
7. Стенка гориз. (19) крепится к стенке верт. (21) и боку шкафа (7), крышка полки (17) и дно полки (18) к боку пенала (2) и боку шкафа (7) - евровинтами (Е).
8. Крышка стола (15) крепится к стенке жёст. (16) стяжками эксц. (К) и шкантами (И).
9. Крышка стола (15) и стенка жёст. (16) крепятся к бокам (2, 7) евровинтами (Е).
10. Стенки задние (25) крепятся к шкафу и пеналу, стенка задняя (26) к полке - саморезами 3.0*20 (Н) через шайбы металлические (Ф) с шагом примерно 130 мм.
11. Штанга (О) устанавливается на штангодержатели (П), которые крепятся к бокам (7, 8) саморезами 4.0*16 (Д).
12. Петли 4-х шарн. (В) крепятся к бокам (1, 8) саморезами 4.0*16 (Д), к дверям (22, 23) - саморезами 4.0*12 (Г).
13. Петли 4-х шарн. (Р) крепятся к стенке верт. (20) саморезами 4.0*16 (Д), к двери (24) - саморезами 4.0*12 (Г).
14. Ручка (А) крепится к двери (23) саморезом 4.0*25 с п/шайбой (Б).
15. Полки (6) устанавливаются на полкодержатели (С).