

Контрольно-кассовая техника

***ПОРТ-1000 Ф***

*Инструкция по эксплуатации*

Версия: 2019

# Содержание

I. ВВЕДЕНИЕ .....	1
II. ТЕХНИЧЕСКИЕ ХАРАКТЕРИСТИКИ.....	2
III. РАСПАКОВКА .....	3
IV. ВНЕШНИЙ ВИД ККТ .....	4
V. КОНТРОЛЬНАЯ ПАНЕЛЬ И КНОПКИ УПРАВЛЕНИЯ .....	4
VI. ВКЛЮЧЕНИЕ И ВЫКЛЮЧЕНИЕ ККТ .....	6
VII. УСТАНОВКА ТЕРМОЛЕНТЫ.....	6
VIII. УСТАНОВКА ФН .....	6
IX. УСТАНОВКА SIM-карты .....	7
X. УСТАНОВКА Wi-Fi.....	8
XI. РЕЖИМЫ РАБОТЫ.....	8
1. РАБОТА ККТ В СИСТЕМЕ .....	8
2. АВТОНОМНЫЙ РЕЖИМ РАБОТЫ .....	8
X. КОНФИГУРАЦИЯ.....	18
XI. ВОЗМОЖНЫЕ ПРОБЛЕМЫ И СПОСОБЫ ИХ УСТРАНЕНИЯ .....	19

# I. ВВЕДЕНИЕ

**ПОРТ-1000 Ф** – контрольно-кассовая техника (далее ККТ) с функцией передачи фискальной информации на сервер Оператора фискальных данных (ОФД). ККТ осуществляет передачу информации на сервер ОФД о всех оформляемых чеках в режиме on-line по протоколу CPCR. Информация передается по защищенному интернет-каналу. Связь с сетью интернет осуществляется по Ethernet или GPRS. Возможности ККТ соответствуют требованиям обслуживания клиентов и предоставления финансовой отчетности. ККТ предназначена для применения в сфере торговли и услуг.

ККТ печатает чеки на чековой термоленте шириной 58 или 80 мм.  
Печать осуществляется быстро и качественно.

ККТ может использоваться в:

- Ресторанах и других учреждениях общественного питания
- Магазилах и супермаркетах
- Аптеках и торговых объектах всех типов

ККТ обеспечивает полную отчетность, как для владельца, так и для налогового органа.

**ЖЕЛАЕМ ВАМ ПРИЯТНОЙ РАБОТЫ С ККТ**

***ПОРТ-1000 Ф!***

# II. ТЕХНИЧЕСКИЕ ХАРАКТЕРИСТИКИ

Параметр		Описание
Печать	Метод печати	Линейная точечная термопечать
	Размер точки	По горизонтали – 0.125 мм (8 точек/мм) По вертикали – 0.125 мм (8 точек/мм)
	Макс. ширина печати	72 мм / 576 точек в линии
	Количество символов в строке	32 или 48
	Система подачи бумаги	Шаговая
	Скорость печати (макс.)	220 мм/с (1760 точек/с)
Плотность печати		От 0 до 20
Используемая бумага	Рулон термобумаги	Ширина – 80 или 57,5+/-0,5 мм Диаметр – 57-86 мм Толщина – 59-150 мкм
Регистрация лого	1 черно-белый	576x96 до 576x360
База товаров		До 3000
Наименование товара		До 128 символов
Цена товара		До 9 цифр
Ставки НДС		6+2 налоговые группы
Операторы		До 30
Типы оплаты		-5 типов оплаты (по умолчанию): НАЛИЧНЫМИ, ПЛАТЕЖНОЙ КАРТОЙ, ПРЕДВАРИТЕЛЬНАЯ ОПЛАТА (АВАНС), ПОСЛЕДУЮЩАЯ ОПЛАТА (КРЕДИТ), ИНАЯ ФОРМА ОПЛАТЫ.
Отделы		До 99
Электронный журнал	SD-карта	От 4 до 32 Гб
Кол. сменных отчётов, не более		1830 записей
Интерфейс	<div style="border: 1px solid gray; padding: 5px; text-align: center;"> <span>DRW</span> <span>DISPLAY</span> <span>USB</span> <span>RS232</span> <span>LAN</span> </div>	
	Последовательный	RS232 C – макс. 115200 bps USB v 1.1
	USB	Совместимый с 2.0
	LAN	100 Mbps (100 BASE-TX)
	Разъемы для подключения денежного ящика и внешнего дисплея	
Индикация	ЖК-дисплей	128 x 32 точки
Встроенный адаптер питания	Модель: Citizen 35AD1	Вход: AC 100 – 240 V, 1.3 A, 50/60 Hz
		Выход: DC 24 V, 1.9 A
Управление	Кнопка FEED/ENTER Кнопка ON/OFF BACK Кнопки Move Up / Move down Кнопка FWD	
Управление питанием		ВКЛ/ВЫКЛ
Вес	Без бумаги	2 кг
Размеры в мм		147 (Ш) X 207 (Д) X 147 (В)
Условия эксплуатации	Работа:	Температура от 0°C до 40°C Влажность от 35% RH до 85% RH
	Хранение:	Температура от -20°C до 40°C Влажность от 10% RH до 90% RH
Надежность	Термоголовка	150 км бумаги
	Автоотрезчик	2 млн импульсов
Кабели		Шнур питания
		Интерфейсный кабель RS232
Связь с ОФД		GPRS, LAN, Wi-Fi, ПК

### III. РАСПАКОВКА

Извлеките ККТ из коробки и выньте из нейлонового пакета. Кроме ККТ в коробке находятся:

- инструкция по эксплуатации;
- формуляр ККТ;
- рулон термоленты;
- кабель питания и интерфейсный кабель.

#### ПРАВИЛА БЕЗОПАСНОСТИ ПРИ УСТАНОВКЕ И ЭКСПЛУАТАЦИИ ККТ

- *Не устанавливайте ККТ вблизи источников проточной воды, чрезмерного тепла или прямых солнечных лучей.*
- *Не проливайте на ККТ воду или другие жидкости.*
- *Не устанавливайте и не оставляйте ККТ на неустойчивых или плохо укрепленных поверхностях для предотвращения ее падения.*
- *Избегайте установки ККТ на постоянно вибрирующей поверхности или поверхности, проводящей вибрации.*
- *ККТ питается от электрической сети с напряжением 230V и частотой 50 Гц. Для питания используйте только электрические розетки, которые отвечают требуемому стандарту. Если сеть не отвечает требованиям, вызовите электрика, чтобы привести ее в соответствие. Если вы используете удлинитель - он должен соответствовать тем же стандартам.*
- *ККТ не должна быть включена в одну розетку с другими мощными потребителями электроэнергии (холодильники, морозильники, плиты, двигатели и т.д.).*
- *Не оставляйте кабель питания в местах, где на него могут наступить, пережать, зацепить и т.п.*
- *Если вы хотите, чтобы очистить ККТ, сначала выключите ее и не используйте агрессивные чистящие средства.*

## IV. ВНЕШНИЙ ВИД ККТ



## V. КОНТРОЛЬНАЯ ПАНЕЛЬ И КНОПКИ УПРАВЛЕНИЯ

### Схема контрольной панели:

На контрольной панели ККТ расположены дисплей и кнопки выбора функций и управления устройством при автономной работе.

### Дисплей ККТ

На дисплее ККТ, расположенном на контрольной панели отображаются:

16:07 03.10.19



ПОРТ-1000 Ф готов

16:07 03.10.19 - текущие дата и время



- подключение по LAN



- активный интерфейс – USB



- нет связи с сервером



- есть документ для передачи сервера



- передается документы



- ККТ связывается с сервером

Если на дисплее нет значков и , то активный интерфейс - RS232.

Состояние ККТ указывается соответствующим текстовым сообщением:

Рабочее состояние – ККТ готова к получению и выполнению команд

16:07 03.10.19

ПОРТ-1000 Ф готов

Осуществление автономных операций - выбирается из меню операций

ГЛАВНОЕ МЕНЮ


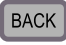



1) Диагностика

Состояние ошибки – отображается возникшая ошибка

ОШИБКА

Чек закрыт!

## Функции кнопок

Кнопка	Функция
	<ul style="list-style-type: none"><li>- используется для включения/выключения ККТ</li><li>- выход из меню</li></ul>
	<ul style="list-style-type: none"><li>- Если не выбрано меню и ККТ в рабочем состоянии, то нажатие приводит к протяжке ленты.</li><li>- Если выбрано меню, то нажатие приводит к выполнению выбранной операции или к переходу к соответствующему подменю.</li></ul>
	<ul style="list-style-type: none"><li>- Если не выбрано меню и ККТ в рабочем состоянии, то нажатие приводит к появлению меню</li><li>- Если выбран параметр меню с возможными значениями „Да”/”Нет”, то нажатие приводит к смене значения параметра („Да” сменится на ”Нет” и обратно).</li><li>- Если выбран параметр меню, являющийся символьным полем, то нажатие приведет к возврату на предыдущий символ.</li></ul>
	<ul style="list-style-type: none"><li>- Если выбран параметр меню с возможными значениями „Да”/”Нет”, то нажатие приводит к смене значения параметра („Да” сменится на ”Нет” и обратно).</li><li>- Если выбран параметр меню, являющийся символьным полем, то нажатие приведет к переходу на следующий символ.</li></ul>
	<ul style="list-style-type: none"><li>- Если не выбрано меню и ККТ в рабочем состоянии, то нажатие приводит к печати „Отчета о закр”.</li><li>- Если выбрано меню, то нажатие приводит к переходу на следующий пункт меню.</li><li>- Если выбран параметр меню, то нажатие приводит к уменьшению значения параметра на единицу.</li></ul>
	<ul style="list-style-type: none"><li>- Если не выбрано меню и ККТ в рабочем состоянии, то нажатие приводит к печати сменного „Отчет без закр”.</li><li>- Если выбрано меню, то нажатие приводит к переходу на предыдущий пункт меню.</li><li>- Если выбран параметр меню, то нажатие приводит к увеличению значения параметра на единицу.</li></ul>



## VI. ВКЛЮЧЕНИЕ И ВЫКЛЮЧЕНИЕ ККТ

ККТ включается нажатием кнопки



ККТ выключается нажатием и удержанием кнопки



## VII. УСТАНОВКА ТЕРМОЛЕНТЫ

ККТ выполнена с системой легкой загрузки бумажной ленты. Чтобы загрузить новый рулон нужно сделать следующее:

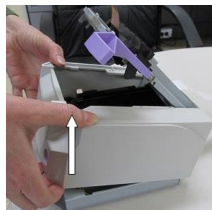
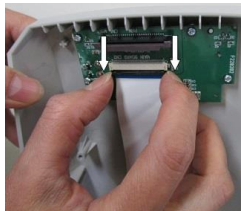
- Открыть крышку ККТ;
- Поместить в отсек для бумаги новый рулон определенного для ККТ типа бумаги так, чтобы конец ленты выходил рабочей стороной вверх;
- Вытянуть около 3-5 сантиметров ленты;
- Закрыть крышку легким нажатием на нее;
- Если необходимо, протяните ленту нажав на кнопку

FEED  
ENTER

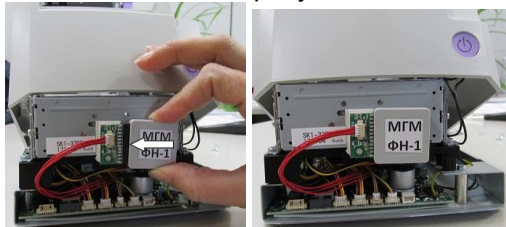


## VIII. УСТАНОВКА ФН

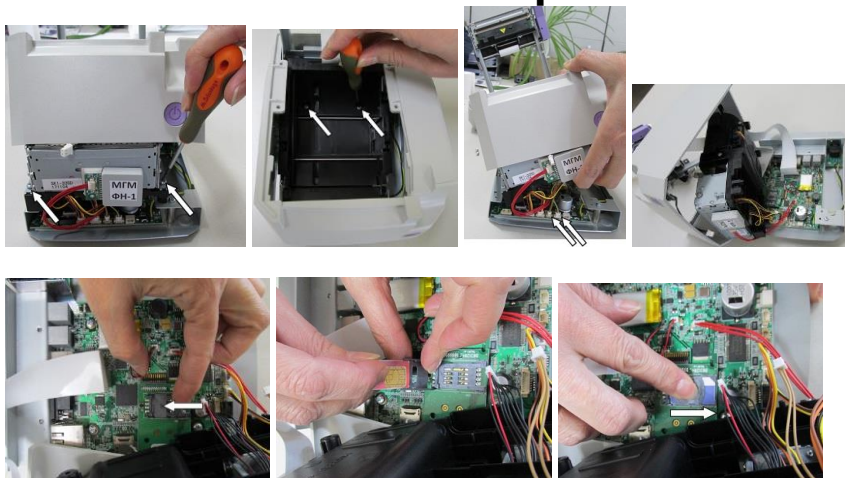
Раскрутить и вскрыть корпус ККТ.



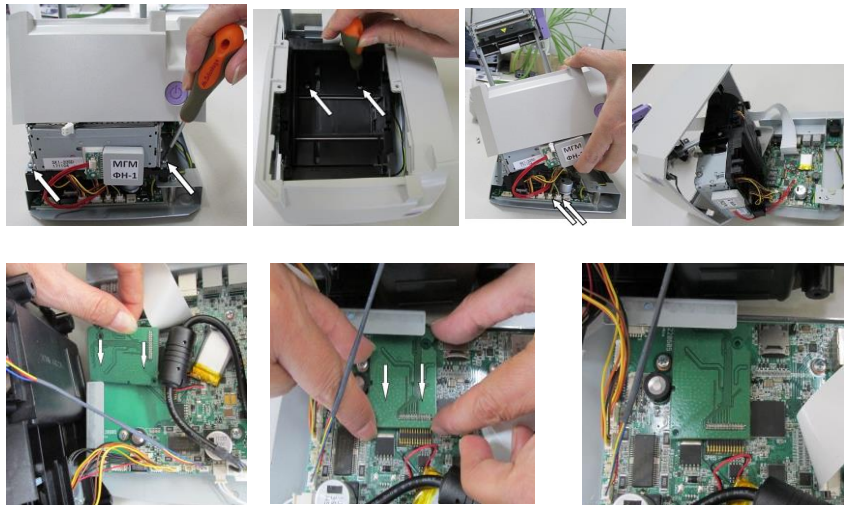
Вставить фискальный накопитель ФН в разъемы плате подключения ФН как показано на рисунках.



## IX. УСТАНОВКА SIM-карты



## X. УСТАНОВКА Wi-Fi



## XI. РЕЖИМЫ РАБОТЫ

### 1. РАБОТА ККТ В СИСТЕМЕ

Для работы ККТ в системе требуется соединение с компьютером, планшетом, телефоном или другим устройством, посредством USB, RS232 или LAN. ККТ исполняет команды, посылаемые пользовательской программой, установленной на подсоединенном устройстве.

### 2. АВТОНОМНЫЙ РЕЖИМ РАБОТЫ

Это режим работы, при котором ККТ исполняет операции без соединения с управляющим устройством и без подачи команд пользовательской программой.

ККТ исполняет автономные операции, только если нет открытых (фискальных или нефискальных) чеков и не выполняются какие-либо команды посланные системой.

Автономный режим работы позволяет напечатать «Отчеты о закрытии», «Отчеты без закрытия», диагностическую информацию ККТ, отчет по кассирам, копии чеков, сохраненных в ЭЖ, установить дату и время, закрыть или отменить чек.

Функции, доступные в автономном режиме могут быть выбраны с помощью кнопок из следующего меню (доступно после нажатия **BACK**):

- |                        |                    |         |
|------------------------|--------------------|---------|
| 1) Диагностика         | 6) Дата/Время      | 11) LAN |
| 2) Отчет кассиров      | 7) Закрыть чек     |         |
| 3) Отчеты              | 8) Отменить чек    |         |
| 4) Электр.журнал       | 9) WLAN/GPRS       |         |
| 5) Фиск.документ из ФН | 10)Фиск.накопитель |         |




### 2.1. Печать „Отчеты о закрытии”

Для печати „Отчеты о закрытии” из рабочего состояния выполните следующие действия:

№	Действие	Дисплей
1	Нажмите кнопку 	Отчеты о закрытии Продолжить? Нет
2	Нажмите кнопку 	Отчеты о закрытии Продолжить? Нет
3	Подтвердите, нажав кнопку 	14:02 03.10.19 ← ПОРТ-1000 Ф готов

### 2.2. Печать „Отчеты без закрытия”

Для печати отчета из рабочего состояния выполните следующие действия:

№	Действие	Дисплей
1	Нажмите кнопку 	Отчеты без закрытия Продолжить? Нет
2	Нажмите кнопку 	Отчеты без закрытия Продолжить? Да
3	Подтвердите, нажав кнопку 	14:04 03.10.19 ← ПОРТ-1000 Ф готов

### 2.3. Печать диагностической информации

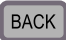


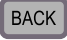









Для печати диагностической информации из рабочего состояния выполните следующие действия:

№	Действие	Дисплей
1	Нажмите кнопку 	ГЛАВНОЕ МЕНЮ 1) Диагностика
2	Подтвердите, нажав кнопку 	ГЛАВНОЕ МЕНЮ 1) Диагностика
3	Выйдите из меню нажав кнопку 	14:06 03.10.19 ← ПОРТ-1000 Ф готов

ККТ печатает служебный чек со следующей информацией: контрольная сумма ПО, тип интерфейса, скорость соединения, яркость печати и печать символов.

#### 2.4. Печать отчета по кассирам

Отчет по кассирам печатается после выполнения последовательности действий:

№	Действие	Дисплей
1	Нажмите кнопку 	ГЛАВНОЕ МЕНЮ 1) Диагностика
2	Нажмите кнопку 	ГЛАВНОЕ МЕНЮ 2) Отчет кассиров
3	Подтвердите, нажав кнопку 	Очистить кассиры? <span style="float: right;">Нет</span>
4	Если требуется обнулить регистр кассиров нажмите кнопку 	Очистить кассиры? <span style="float: right;">Да</span>
5	Подтвердите выбор отчета, нажав кнопку 	С 01 По
6	Как начальный номер кассира индицируется 1, а как конечный – 30. Кнопками  или  выбирайте позицию символа (номер кассира) для изменения. Значение меняйте кнопками  или  . После установки начального номера кассира, нажмите кнопку  для подтверждения правильности ввода. Аналогично установите конечный номер кассира. После подтверждения выбора кнопкой  , ККТ печатает отчет для выбранных кассиров.	С 1 По 30
7	Выйдите из меню нажав кнопку 	14:07 03.10.19  ПОРТ-1000 Ф готов

## 2.5. Отчеты

Кнопками или осуществляется перебор типов отчетов:

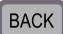



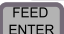

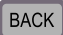

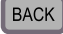

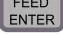
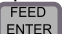

- Текущее сост. расчетов
- Периодические отчёты
- Перерегистрации ФН
- История замен ФН
- История ставок НДС
- История замен ЕЖ

## 2.6. Работа с ЭЖ

### 2.6.1. Печать копии чека из ЭЖ









Копия документа печатается после выполнения последовательности действий:

№	Действие	Дисплей
1	Нажмите кнопку	ГЛАВНОЕ МЕНЮ 1) Диагностика
2	Трижды нажмите кнопку	ГЛАВНОЕ МЕНЮ 4) Электр. журнал
3	Подтвердите, нажав кнопку	Электр. журнал 1) Печат копий
4	Войдите в меню тип документа кнопкой	Тип чека 1) Отчеты о закр.смены
5	ККТ предоставляет меню для выбора типа документа, копию которого надо напечатать. Кнопками  или  осуществляется перебор типов документов: - Отчеты о закр.смены - Фискальные чеки - Служебные чеки - Все чеки После выбора типа документа нажмите .	Поиск по: 1) Номер
6	Выберите способ поиска документов: - по номерам чеков - по дате и времени печати - по номером смены Для поиска по номеру нажмите кнопку Для поиска по дате и времени последовательно нажмите  и . Для поиска по номерам отчетов последовательно нажмите ,  и .	С: 00000001 По:  С: 01.10.2019 10:05 По: 03.10.2019 12:53  С отчета: 0001 По отчет:

7	<p>Если выбран способ поиска по номерам чеков, то как начальный номер индицируется 1, а как конечный – номер последнего напечатанного чека выбранного типа. Кнопками  или  выбирайте позицию символа для изменения.</p> <p>Значение меняйте кнопками  или .</p> <p>Подвердите ввод кнопкой . Аналогично установите конечный номер. После подтверждения выбора кнопкой , ККТ печатает копии чеков с перечисленными номерами.</p>	<p>С: 1 По: 7</p>
8	<p>Если выбран способ поиска дате и времени печати чека, то как начальная дата индицируется дата фискализации, а как конечная дата – дата последнего напечатанного чека. Кнопками  или  выбирайте позицию символа (день, месяц, год, час/минута) для изменения. Значение меняйте кнопками  или . Подвердите ввод кнопкой . Аналогично установите конечные дату и время. После подтверждения выбора кнопкой , ККТ печатает копии чеков.</p>	<p>С: 01.10.2019 10:05 По: 03.10.2019 12:53</p>
9	<p>Выйдите из меню нажав кнопку </p>	

### 2.6.2. Проверка ЭЖ

Меню дает возможность проверки записанных в ЭЖ документов на корректность. Порядок действий следующий:

№	Действие	Дисплей
1	Нажмите кнопку 	ГЛАВНОЕ МЕНЮ 1) Диагностика
2	Трижды нажмите кнопку 	ГЛАВНОЕ МЕНЮ 4) Электр. журнал
3	Подтвердите, нажав кнопку 	Электр. журнал 1) Печат копий
4	Нажмите кнопку 	Электр. журнал 2) Верификация
	ККТ предоставляет меню для выбора способа верификации. Кнопками  или  осуществляется перебор: - чеки - по отчетам - все отчеты После выбора типа нажмите  .	Верификация 1) Чеки
5	Выйдите из меню нажав кнопку 	ГЛАВНОЕ МЕНЮ 4) Электр. журнал

Если в ходе проверки сбойные записи не обнаружены, ККТ индицирует следующее сообщение:

Все записи верны!

При обнаружении сбойных записей индицируется сообщение вида:

3 ошиб.запис в ЭЖ!

### 2.6.3. История ЭЖ



Печатается чек со следующими данными об ЭЖ:

- Номер ЭЖ
- Активация ЭЖ
- Отчеты
- Документы в ЭЖ
- Емкость
- Свободное место



### 2.7. Фиск. документ из ФН

Копия документа печатается после выполнения последовательности действий:

№	Действие	Дисплей
1	Нажмите кнопку 	ГЛАВНОЕ МЕНЮ 1) Диагностика
2	Четыре раза нажмите кнопку 	ГЛАВНОЕ МЕНЮ 5) Фиск. документ из ФН
3	Подтвердите, нажав кнопку 	С: 00000001 По:
4	Как начальный номер индицируется 1, а как конечный – номер последнего напечатанного чека. Кнопками  или  выбирайте позицию символа для изменения. Значение меняйте кнопками  или  Подвердите ввод кнопкой  . Аналогично установите конечный номер. После подтверждения выбора кнопкой  , ККТ печатает копии чеков из ФН	ГЛАВНОЕ МЕНЮ 5) Фиск. документ из ФН
5	Выйдите из меню нажав кнопку 	14:47 03.10.19 ← ПОРТ-1000 Ф готов

### 2.8. Ввод новых даты и времени

Дата и время могут быть изменены только после «Отчет о закрытии смены». Введенное значение не может быть раньше даты и времени последнего записанного отчета. Порядок действий при изменении даты и времени такой:

№	Действие	Дисплей
1	Нажмите кнопку	ГЛАВНОЕ МЕНЮ 1) Диагностика
2	Пять раз нажмите кнопку	ГЛАВНОЕ МЕНЮ 6) Дата / время
3	Подтвердите, нажав кнопку	Введите дату и время 03.10.2019 17:52
4	Кнопками  или  выбирайте позицию символа (день, месяц, год, час/минута) для изменения. Значение меняйте кнопками  или . Подтвердите изменение даты и времени кнопкой .	ГЛАВНОЕ МЕНЮ 6) Дата / время
5	Выйдите из меню нажав кнопку	14:51 03.10.19 ← ПОРТ-1000 Ф готов

### 2.8. Закрытие чека

В случае необходимости аварийного закрытия чека (из-за отсутствия связи или по другим причинам) выполнить следующую последовательность действий:

№	Действие	Дисплей
1	Нажмите кнопку	ГЛАВНОЕ МЕНЮ 1) Диагностика
2	Шесть раз нажмите кнопку  или пять раз кнопку	ГЛАВНОЕ МЕНЮ 7) Закрыть чек
3	Подтвердите, нажав кнопку	Закрыть чек Нет
4	Нажмите кнопку	Закрыть чек Да
5	Подтвердите, нажав кнопку	ГЛАВНОЕ МЕНЮ 7) Закрыть чек

### 2.9. Отмена фискального чека

Для отмены чека выполните следующие действия:

№	Действие	Дисплей
1	Нажмите кнопку	ГЛАВНОЕ МЕНЮ 1) Диагностика
2	Семь раз нажмите кнопку  или четыре раза кнопку	ГЛАВНОЕ МЕНЮ 8) Отменить чек
3	Подтвердите, нажав кнопку	Отменить чек Нет
4	Нажмите кнопку	Отменить чек Да
5	Подтвердите отмену чека кнопкой	ГЛАВНОЕ МЕНЮ 8) Отменить чек
6	Выйдите из меню нажав кнопку	15:02 03.10.19 ← ПОРТ-1000 Ф готов

### 2.10. Тест GPRS/WLAN

Тест GPRS/WLAN печатается после выполнения последовательности действий:

№	Действие	Дисплей
1	Нажмите кнопку	ГЛАВНОЕ МЕНЮ 1) Диагностика
2	Восемь раз нажмите кнопку  или три раза кнопку	ГЛАВНОЕ МЕНЮ 9) GPRS
3	Подтвердите, нажав кнопку	ГЛАВНОЕ МЕНЮ 9) GPRS
4	Выйдите из меню нажав кнопку	

### 2.10. Тест ФН

Тест ФН печатается после выполнения последовательности действий:

№	Действие	Дисплей
1	Нажмите кнопку	ГЛАВНОЕ МЕНЮ 1) Диагностика
2	Девять раз нажмите кнопку  или два раза кнопку	ГЛАВНОЕ МЕНЮ 10) Фиск.накопитель
3	Подтвердите, нажав кнопку	ГЛАВНОЕ МЕНЮ 10) Фиск.накопитель
4	Выйдите из меню нажав кнопку	15:52 03.10.19 ← ПОРТ-1000 Ф готов


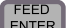
### 2.11. Тест LAN

Тест ФН печатается после выполнения последовательности действий:

№	Действие	Дисплей
1	Нажмите кнопку	ГЛАВНОЕ МЕНЮ 1) Диагностика
2	Десять раз нажмите кнопку  или один раз кнопку	ГЛАВНОЕ МЕНЮ 11) LAN
3	Подтвердите, нажав кнопку	ГЛАВНОЕ МЕНЮ 11) LAN
4	Выйдите из меню нажав кнопку	15:53 03.10.19 ← ПОРТ-1000 Ф готов

## X. КОНФИГУРАЦИЯ



Меню позволяет установить основные параметры конфигурации устройства с помощью кнопок, расположенных на панели. Меню активируется следующим образом:

- ККТ выключается
- Нажмите и удерживайте  ;
- Включите ККТ;
- Кнопка  оставался в нажатом положении до третьего гудка ККТ.

После отпускания кнопки активизируется „Меню конфигурации”. Это позволяет:

- Изменение скорости связи;
- Связ ПК;
- Ограничение доступа;
- Выход из меню с помощью записи или выхода из меню без сохранения.

С помощью кнопок  /  выберите параметры для изменения.

При активации меню показывает текущую скорость связи. Она может быть изменена путем нажатия  или .

Возможные значения скорости передачи данных 1200 bps в секунду, 2400 bps, 4800 bps, 9600 бит, 14400 bps, 19200 б bps, 38400 bps, 56000 bps, 57600 bps или 115200 bps.

**Конфигурация:**  
**Скорость: 115200 bps**

Выбор „Связ ПК” определяет как ККТ подключается к ПК:

- Автоматически
- COM
- USB
- LAN

**Конфигурация:**  
**Связ ПК: Автом.**

Параметр „Ограничение доступа” определяет, есть ли ограничение доступа:

**Конфигурация:**  
**Ограничение доступа: Нет**

Из меню можно выйти :

- без сохранения конфигурации

**Конфигурация:**  
**ВЫХОД БЕЗ СОХРАНЕНИЯ**

- с сохранением конфигурации

**Конфигурация:**  
**СОХРАНИТЬ И ВЫЙТИ**

# XI. ВОЗМОЖНЫЕ ПРОБЛЕМЫ И СПОСОБЫ ИХ УСТРАНЕНИЯ

Текст сообщения об ошибке	Причина возникновения ошибки и возможный способ устранения
Нет бумаги!	Закончилась бумага, установите новый рулон.
Крышка открыта!	Не закрыта крышка, закройте ее.
Чек открыт!	Попытка выполнить операцию, запрещенную при открытом чеке. Закройте чек и продолжайте работу.
Чек закрыт!	Попытка отменить или закрыть чек, при отсутствии открытого чека.
Необходим отчет	Снимите отчет
Требуется обслуживание!	Вызовите сервисного специалиста.