

# Инструкция по укладке Celenio с соединением Top Connect (Плавающая укладка с наклейкой)

Перед укладкой внимательно ознакомьтесь с данным руководством!

Всегда соблюдайте инструкцию по укладке, которая прилагается к упаковке. Приложенные инструкции обязательны к применению!



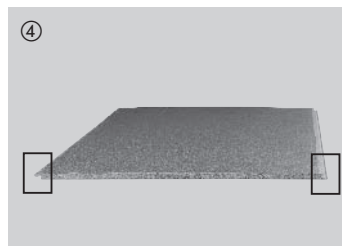
Инструмент для укладки: Брусок, распорные клинья, карандаш, пила.



В случае безшовных стяжек и при укладке на обогреваемый пол следует всегда подкладывать полиэтиленовую пленку толщиной 0,2 мм. В зоне стыков внахлест пленки должен составлять 30 см. Уложенную пленку следует подтянуть вверх возле стены и после монтажа плинтуса отрезать выступающий край.



Для изоляции от ударного шума и для сглаживания небольших неровностей укладывается заподлицо изоляционная подкладка Komfort толщиной 2 мм. Подходящие изоляционные подкладки представлены в нашем ассортименте вспомогательных материалов. Битумный картон непригоден для изоляции ударного шума. **Для CELENIO Silent Pro® не разрешается применять дополнительную изоляционную подкладку.**



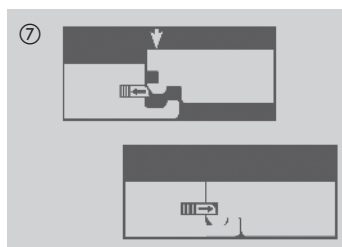
Продольная сторона профиля  
Гребень/паз



Начиная с левого угла комнаты, элементы укладываются гребнем к стене и фиксируются распорными клиньями или дистанционной прокладкой (расстояние до стены для компенсации расширения 10 - 15 мм).



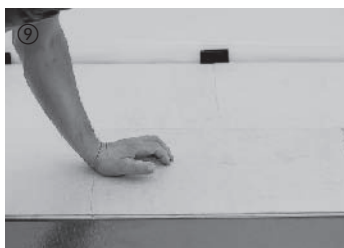
Следующие элементы первого ряда защелкиваются сверху на торцах в предыдущую доску. После быстрого нажатия на поперечный стык элемент входит в зацепление со смежным элементом. При этом необходимо обращать внимание на точную соосность элементов. Последний элемент первого ряда должен быть отрезан так, чтобы между ним и стеной оставался расширительный шов 10-15 мм, и вставлен в смежный элемент.



Профиль торцевой стороны  
Блокировка



Оставшаяся часть первого ряда служит началом следующего ряда (смещение с торцевой стороны не менее 18 см). Благодаря этому существенно уменьшается количество отходов. Далее выполняется укладка отдельных элементов. Для этого элементы сначала вставляются продольной стороной с помощью легкого нажатия с поворотом в смежную доску.



Затем элемент опускается с торцевой стороны. При этом следите за тем, чтобы элемент с торцевой стороны соединялся встык с предварительно уложенным элементом и находился на одном уровне с ним. После быстрого нажатия на поперечный стык элемент фиксируется.



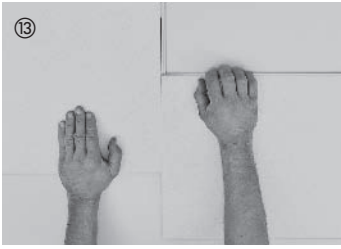
Элементы последнего ряда обрезаются с продольной стороны с учетом компенсационного зазора 10-15 мм и подгоняются.



После укладки необходимо в обязательном порядке удалить распорные клинья. Прикрепите плинтусы к стене (с зажимами или без них) – и все готово. Указание: Для выступающих из пола труб отопления в элементах пола высверливаются соответствующие отверстия с соблюдением нужного компенсационного зазора.



Для обеспечения компенсационного зазора в дверных проходах необходимо всегда применять соответствующую систему профилей. Это следует делать также и тогда, когда в прилегающем помещении укладывается такой же пол. В шине необходимо соблюдать компенсационный зазор мин. 5 мм. Деревянные дверные рамы должны всегда обрезаться на толщину паркетного элемента пилой для чистовой распиловки, чтобы Celenio имел возможность расширения.



Расцепление Top Connect:  
Элементы можно раздвигать параллельно  
друг другу.

# Общие указания

Перед укладкой внимательно ознакомьтесь с данным руководством!

## Подготовка к укладке:

Пакеты разрешается вскрывать только непосредственно перед укладкой. В зимние месяцы укладываемые элементы пола должны выдерживаться в нераспечатанной заводской упаковке до достижения ими температуры укладки ок. 18 °С.

**Важно: Прежде чем приступить к настилке пола проверьте элементы при дневном свете на наличие видимых дефектов или повреждений. Проверьте также их цвет, структуру и отклонения формы. Рекламации подобного рода на уже уложенный товар не признаются.**

**Выполняйте укладку Celenio, используя доски различных пакетов, чтобы компенсировать различия в цвете, обусловленные материалом.**

**Благодаря плавающему способу укладки Celenio после установки приспособится к преобладающим климатическим условиям и может в зависимости от относительной влажности воздуха несколько измениться (несильные отклонения от планового положения). В течение 7 дней, однако, все восстановится назад.**

**Эластичные и текстильные напольные покрытия должны удаляться без остатка.**

**Цвет Celenio изменяется под влиянием ультрафиолетового излучения (дневного света).**

**Celenio Top Sonnest не предназначен для рабочих/общественных зон и ванных комнат.**

**Прежде всего, перед укладкой следует проконсультироваться в техническом отделе по поводу степени нагрузки на поверхность и возможности расположения на поверхности тяжелого оборудования (например, допустимость установки встроенной кухни).**

**Для полного приклеивания Celenio TC необходимо запросить в нашем отделе технической поддержки соответствующую инструкцию по укладке. Указания в ней являются обязательными для соблюдения.**

## Укладка:

При плавающей укладке длина и ширина укладываемого пола не должна превышать 10 м. Если длина или ширина помещения превышает 10 м, в пол необходимо вмонтировать расширительные профили.

- При укладке в узких коридорах всегда укладывайте элементы в продольном направлении.

- В T-, L- или U-образных помещениях необходимо применять соответствующие профильные системы для разграничения отдельных участков пола согласно форме помещения. Соединения с жесткими элементами формируйте с помощью надлежащих систем профилей (не силиконом).

## Основание пола:

Основание пола проверяется согласно положению о подрядно-строительных работах, часть C, DIN 18 365 "Работы с напольными покрытиями" и DIN 18 356 "Паркетные работы". Основание пола должно быть прочным на сжатие и на растяжение, не иметь трещин, а также быть сухим, ровным и чистым.

## Проверка влажности:

Необходимо проверить влажность основания пола, например, прибором для измерения влажности с использованием карбида кальция (CM-Messgerät).

Цементная стяжка – не более 2,0 % CM, в случае обогреваемого пола – 1,8 % CM; ангидритовая стяжка – не более 0,5 % CM, в случае обогреваемого пола – 0,3 % CM. При настилке на новую стяжку после сушки в течение минимум 6–8 недель обязательно укладывать для дополнительной защиты от влажности полиэтиленовую пленку

толщиной 0,2 мм. Это также следует делать в случае встроенной в пол системы отопления. Стыки пленки должны иметь нахлест около 30 см. В помещениях без подвала необходимо предусмотреть влагоизоляцию в соответствии с требованиями DIN или согласно современному уровню техники.

В особенности важно указывать данные производителя бесшовного пола при минеральных основаниях.

Соблюдайте разработанные мероприятия по "укладке на систему обогрева" в данной инструкции по укладке или на нашей домашней странице. В основном перед укладкой должен существовать подписанный "Протокол обогрева для высыхания бесшовного пола", выданный заказчиком.

## Укладка на полу с обогревом:

При укладке в помещении с обогреваемым полом бесшовный пол необходимо подготовить согласно DIN 18353. Перед укладкой проверьте, чтобы отопительная система в полу была изготовлена согласно стандартам DIN EN 1264 и DIN 4725 и прогрета согласно требованиям для укладки. Памятку с подробными указаниями Вы можете получить у Вашего партнера по договору.

## Уход:

**Сухая уборка:** Как правило, для сухой чистки паркета достаточно воспользоваться бахромчатой шваброй, волосяной щеткой или пылесосом.

**Влажная уборка:** В зависимости от степени загрязнения мы рекомендуем проводить регулярную влажную уборку пола с использованием разведенного в воде средства для основной очистки Celenio Basisreiniger или средства clean & green natural. Последующая протирка сухой полировальной тряпкой HARO Pflage Tuch обеспечивает равномерный блеск пола Celenio.

**Просим Вас придерживаться следующих рекомендаций: для чистки и ухода не используйте жидкое мыло, абразивные чистящие средства, проволочные скребки, воск или средства для полировки; Не подвергайте поверхность пола длительному воздействию воды;**

**Предупреждение: устройства очистки паром непригодны для чистки Celenio.**

## Климатические условия помещений:

Для сохранения нормального состояния пола Celenio, а также для нормальных ощущений в помещении рекомендуется поддерживать в помещении влажность ок. 50 – 60 % при температуре ок. 20° С. Для поддержания постоянной влажности воздуха, особенно в отопительный период, рекомендуем использовать увлажнитель воздуха. Он предотвращает пересыхание пола. Увлажнители воздуха следует включать с началом отопительного сезона. При снижении влажности воздуха ниже заданного значения возможно образование швов.

## Каким образом Вы можете дополнительно защитить полы:

Для поддержания в сохранности Вашего пола рекомендуется к ножкам столов и стульев приклеить тефлоновые накладки для мебели (PTFE), а также постелить в прихожей коврик, чтобы вытирать грязь с обуви. Ролики кресел и конторских стульев должны отвечать требованиям DIN 68 131, допускается применение только роликов для полов с покрытиями типа W (мягкие). В качестве подкладки для кресел и конторских стульев рекомендуем использовать поликарбонатные маты.

4/13 Мы сохраняем за собой право на внесение технических усовершенствований.