

ПСИХОЛОГИЧЕСКИЙ АНАЛИЗ УРОВНЯ ЭМПАТИИ БУДУЩИХ ОФИЦЕРОВ ВОЗДУШНО-КОСМИЧЕСКОЙ ОБОРОНЫ

ЗИМЕНКОВА Наталья Николаевна

кандидат философских наук, доцент
доцент кафедры военно-политической работы в войсках (силах)

МУСИЕЦ Полина Владимировна

кандидат философских наук, доцент
доцент кафедры военно-политической работы в войсках (силах)
ФГК ВОУ ВО «Военная академия воздушно-космической обороны
им. Маршала Советского Союза Г.К. Жукова»
г. Тверь, Россия

В статье рассматриваются и анализируются результаты эмпирического исследования уровня эмпатии будущих офицеров воздушно-космической обороны. На основе проведенного психодиагностического исследования установлены различия в уровне эмпатии курсантов разного пола. В заключении статьи сформулированы рекомендации по развитию эмпатических способностей.

Ключевые слова: эмпатия, эмпатические способности, уровень эмпатических способностей, каналы эмпатии, психологические различия.

Профессиональная деятельность офицера тесно связана с межличностной коммуникацией. Одним из важных компонентов, способствующих эффективному общению, является эмпатия (от греч. «*empathia*» – «сопереживание»), уровень которой в современном обществе также подвергается значительным изменениям. Традиционно, женщины считаются более склонными к эмоциональной восприимчивости и проявлению эмпатических способностей. В то же время, армия как исконно маскулинный социальный институт не способствует проявлению тех или иных черт феминности. Однако, женщин-военнослужащих сегодня можно встретить в любой военной части России, выпуском женщин-офицеров активно занимаются высшие военные учебные заведения нашей страны. Это не только меняет структуру Вооружённых сил Российской Федерации, но и настоятельно требует учёта указанных изменений в военно-профессиональной деятельности и в процессе подготовки военных кадров. Анализ особенностей эмпатии необходим для понимания психологии военнослужащих и оптимизации взаимодействия в воинском коллективе.

Целью работы является эмпирическое исследование и анализ половых различий в уровне эмпатии будущих офицеров воздушно-космической обороны.

Объект исследования: курсанты Военной

академии воздушно-космической обороны имени Маршала Советского Союза Г.К. Жукова. В исследовании приняло участие 15 испытуемых женского и 39 испытуемых мужского пола (всего 54 человека) в возрасте от 18 до 25 лет.

Предмет исследования: различия уровня эмпатических способностей у будущих офицеров воздушно-космической обороны разного пола.

Рабочей гипотезой исследования является предположение о различиях в уровне эмпатических способностей военнослужащих разного пола.

Методологическую основу исследования составили методы психодиагностики (методика диагностики уровня эмпатических способностей В.В. Бойко). Интерпретация результатов производилась на основе статистических методов выявления различий в уровне исследуемого признака (U-критерий Манна-Уитни).

Описание методики исследования: методика диагностики уровня эмпатических способностей В.В. Бойко [4, с. 486] содержит 36 утверждений, на которые испытуемому предлагается ответить «Да» или «Нет». В результате обработки данных по ключу выясняется количество баллов, полученное испытуемым по каждой из составляющих эмпатии, суммарный показатель которых выявляет общий уровень

эмпатических способностей испытуемого. Таким образом, цель применения методики – определение общего уровня эмпатии и его составляющих для каждого испытуемого.

В ходе исследования нами были приняты следующие сокращения: ОУЭ – общая эмпатия (общий уровень эмпатических способностей); РКЭ – рациональный канал эмпатии; ЭКЭ – эмоциональный канал эмпатии; ИКЭ – интуитивный канал эмпатии; УСЭ – установки, способствующие эмпатии; ПСЭ – проникающая способность эмпатии; ИЭ – идентификация в эмпатии; М – испытуемые мужского пола; Ж – испытуемые женского пола.

Обследование по данной методике проведено в течение в течение марта-апреля 2023 г. в Военной академии воздушно-космической обороны им. Маршала Советского Союза Г.К. Жукова, г. Тверь.

Эмпатия – глубинное понимание одним человеком другого, такое восприятие и постижение его психического состояния, благодаря которым осуществляется сопричастность с его внутренним миром. Выделяют три взаимосвязанных компонента эмпатии [2, с. 116]: 1) рациональный компонент проявляется в сопричастности – во внимании к другому, в наблюдательности, в цепкости восприятия реакций, состояний и свойств другого. Это не формальная логика, но интенсивная аналитическая переработка информации о другом, поступающей одновременно по разным сенсорным каналам; 2) эмоциональный компонент связан с пониманием другого на основе своего эмоционального опыта, по-

средством эмоциональных ассоциаций и переносов; 3) интуитивный компонент сводится к обработке информации о партнере без участия логики, но на основе бессознательных сопоставлений с прошлым опытом.

Многие исследователи [1; 5; 6] подчёркивают, что наблюдается снижение уровня эмпатии в связи с широким распространением коммуникации посредством компьютерных технологий. В настоящее время всё больше людей, стремясь к общению, зачастую не имеют обширного опыта общения лицом к лицу и не способны правильно понять и оценить другого человека. Именно поэтому возрастает значимость эмпатии как важного элемента общения между людьми. Особенную роль эмпатия играет в профессиональной деятельности офицера, который в ходе выполнения своих служебных обязанностей вынужден распознавать и корректировать нюансы психического состояния своих подчинённых. В то же время, при подготовке военных кадров не уделяется должного внимания развитию коммуникативных навыков курсантов: наблюдается перекося в сторону формального общения.

По результатам обследования было выявлено следующее:

Согласно нормам теста В.В. Бойко на уровень эмпатии, в своём большинстве испытуемые демонстрируют ОУЭ на уровне заниженного (15-21 балл) либо очень низкого – менее 14 баллов (см. таблицу 1). Более наглядно данное распределение представлено на диаграмме (рисунок 1):

Таблица 1

РАСПРЕДЕЛЕНИЕ ПОКАЗАТЕЛЕЙ ОБЩЕГО УРОВНЯ ЭМПАТИИ

ОУЭ	Обследование 2023 года		
	М	Ж	Общие
высокий	0 (0,00%)	0 (0,00%)	0 (0,00%)
средний	3 (7,69%)	3 (20,00%)	6 (11,11%)
заниженный	21 (53,85%)	12 (80,00%)	33 (61,11%)
очень низкий	15 (38,46%)	0 (0,00%)	15 (27,78%)

По сути, средний уровень эмпатии и выше диагностируется только у 11,11% испытуемых. При этом испытуемые мужского пола

демонстрируют сниженные показатели ОУЭ (заниженный и очень низкий уровень по нормативам В. Бойко) в 92,31%, а испытуе-

мые женского пола – 80,00% (см. рисунок 2). Можно предположить, что данный эффект вызван, с одной стороны, общей технической направленностью испытуемых, с другой –

распространением в современном мире киберкоммуникаций, не способствующих развитию эмпатических способностей и навыков их проявления в межличностном общении.

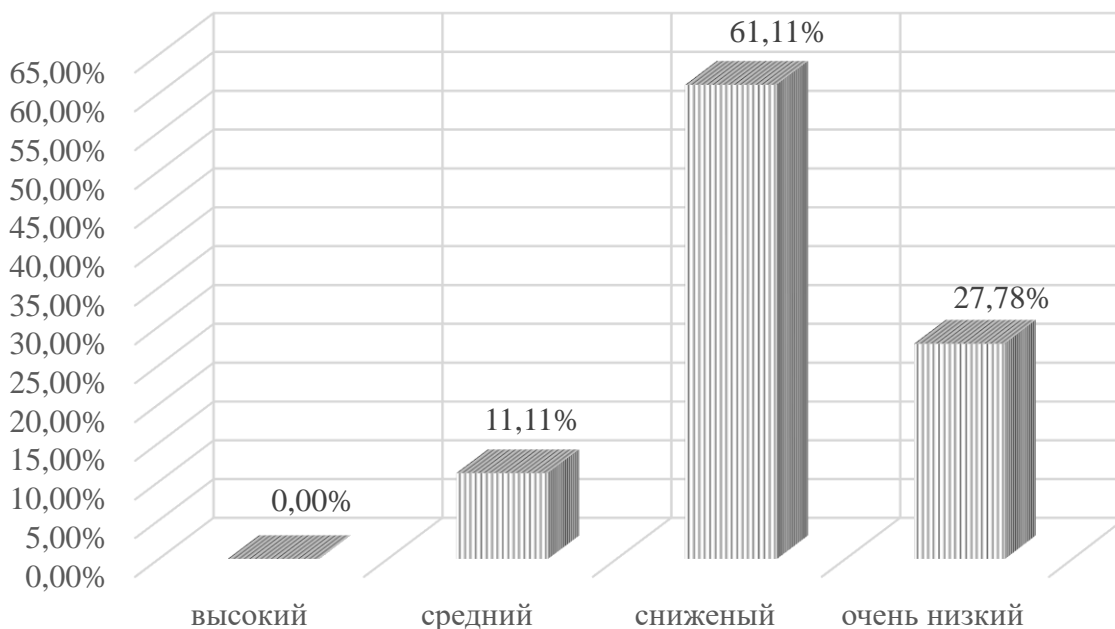


Рисунок 1. Процентное соотношение показателей общего уровня эмпатии

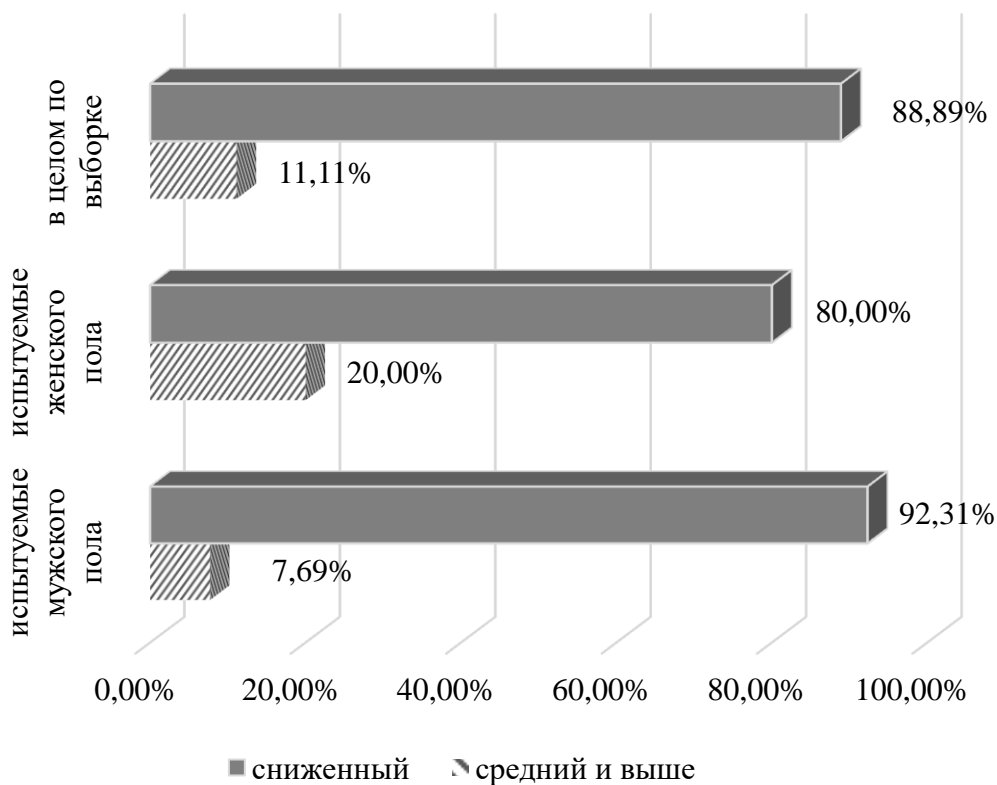


Рисунок 2. Общий уровень эмпатии: соотношение среднего / высокого и сниженного

Анализ групповых норм общего уровня эмпатии также свидетельствует о наличии половых различий не только по общему уровню эмпатии, но и по отдельным его компонентам (см. таблицу 2). Однако данные колебания осуществляются без выхода за рамки заниженного уровня эмпатии, со-

гласно градации В.В. Бойко. Кроме того, полученные данные позволяют лишь выявить тенденцию, но не говорят о достоверности выявленных различий. Установить наличие различий в конкретных показателях эмпатии позволяет U-критерий Манна-Уитни.

Таблица 2

**МАТРИЦА ОБЩЕГРУППОВЫХ НОРМ
УРОВНЯ ЭМПАТИЧЕСКИХ СПОСОБНОСТЕЙ**

Показатель эмпатии	М	Ж	Общие
РКЭ	2,69±1,22	3,60±1,02	2,94±1,25
ЭКЭ	2,00±1,57	2,60±1,40	2,17±1,56
ИКЭ	1,59±1,15	2,87±1,45	1,94±1,38
УСЭ	2,95±1,47	3,47±1,20	3,09±1,43
ПСЭ	3,92±1,19	3,73±0,93	3,87±1,13
ИЭ	2,90±1,69	3,53±1,09	3,07±1,59
ОУЭ	16,05±4,26	19,80±2,61	17,09±4,26

Анализ психодиагностического исследования выборок испытуемых разного пола при помощи данного критерия показывает наличие достоверных различий между мужчинами и женщинами по следующим показателям:

1. Рациональный канал эмпатии (показатели у испытуемых женского пола достоверно выше, чем у испытуемых мужского пола: $U_{\text{эмп}} = 165$, $U_{\text{кр}} = 171$ при $p \leq 0,01$). Данный факт подтверждает тенденцию к рационализации в структуре эмпатии респондентов женского пола. Она проявляется в интенсификации аналитической переработки информации о партнёре по общению, поступающей одновременно по разным сенсорным каналам.

2. Интуитивный канал эмпатии (данный показатель у испытуемых женского пола также достоверно выше, чем у испытуемых мужского пола: $U_{\text{эмп}} = 150$, $U_{\text{кр}} = 171$ при $p \leq 0,01$). Учёт общей тенденции к снижению данного показателя в связи с распространением информационных технологий позволяет констатировать, что ослабление возможностей обработки информации о партнёре по общению без участия логики, на основе бессознательных сопоставлений с прошлым

опытом у испытуемых мужского пола идёт более быстрыми темпами, чем у испытуемых женского пола.

3. Одновременно с этим выявлены достоверные различия в общем уровне эмпатии между мужчинами и женщинами ($U_{\text{эмп}} = 136$, $U_{\text{кр}} = 171$ при $p \leq 0,01$). Это подтверждает тот факт, что «эмпатическая способность, при самых разных методических подходах к её изучению, ...более выражена у лиц женского пола» [3, с. 46].

По итогам исследования можно сделать следующие выводы:

Во-первых, общий уровень эмпатии у испытуемых достаточно низок. Способность сопереживать, соучаствовать, осуществлять эмоциональную подстройку к собеседнику, так же, как и способность действовать с опорой на опыт в условиях нехватки объективной информации о партнерах по общению, у представителей современного цифрового общества оказывается сниженной вне зависимости от пола.

Во-вторых, наблюдаются половые различия способности к эмпатии и отдельных её компонентов. Если общий уровень эмпатии достоверно выше в женской части выборки,

то структурные компоненты эмпатии демонстрируют существенные сдвиги, в частности, в области отдельных каналов эмпатии. Показательно, что испытуемые женского пола демонстрируют более высокий уровень эмпатии не за счёт эмоционального канала, предполагающего умение эмоциональной подстройки к партнёру по общению, а за счёт рационального и интуитивного каналов. Это свидетельствует о большей направленности внимания, восприятия и мышления испытуемых женского пола на сущность другого человека – на его состояние, проблемы, поведение, и, одновременно, на непосредственное интуитивное «схватывание» информации о нём.

На основе проведённого исследования можно дать следующие рекомендации по развитию эмпатических способностей военнослужащих:

1. На индивидуальном уровне: осуществлять комплексное развитие личности, стремиться к охвату широкого круга направлений общественной жизни, избегая редукации досуга и общения к киберкоммуникации, воспитание толерантности, адекватных способов проявления эмоций в реальном мире, навыков саморегуляции и самовоспитания.

2. На уровне общества: развитие обще-

ственных потребностей в эмпатии, выработка адекватных механизмов её реализации, содействие формированию нового типа личности современного человека, способного к эмпатийному сотрудничеству с представителями других поколений, к сопереживанию и пониманию, организация различных форм взаимодействия в реальном мире, способных стать достойной альтернативой виртуальному общению.

Таким образом, проведённое нами исследование подтверждает выдвинутую нами гипотезу: существуют различия в уровне эмпатических способностей военнослужащих разного пола. Взаимодействие в воинских коллективах и налаживание благоприятного морально-психологического климата в них, безусловно, предполагает умение командира найти подход к подчинённому личному составу. Это, в свою очередь, трудноосуществимо без наличия у офицера эмпатических способностей. Очевидно два направления использования результатов нашего исследования: привлечение офицеров женского пола к служебным обязанностям, требующим установления межличностных отношений, и необходимость развития эмпатических способностей у офицеров мужского пола как на индивидуальном, так и на социальном уровнях.

ЛИТЕРАТУРА

1. *Бен Шушан А.А.* Цифровая мутация эмпатийной коммуникации в интернет-среде // Доклады Башкирского университета. – 2022. – Т. 7, № 5. – С. 301-308.
2. *Бойко В.В.* Энергия эмоций в общении: взгляд на себя и на других. – М.: Информ.-изд. дом «Филинь», 1996. – 470 с.
3. *Клёцина И.С.* Гендерная социализация. – СПб.: Изд-во РГПУ им. А.И. Герцена, 1998. – 92 с.
4. Практическая психодиагностика. Методики и тесты. / под ред. Д.Я. Райгородского. – Самара: Издательский Дом «БАХРАХ-М», 2000. – 672 с.
5. *Русякова Е.Е., Тимофеева Э.А., Шестакова Ю.В., Чепайкин Д.А.* Исследование уровня эмпатии у подростков, увлечённых компьютерными технологиями. Цифровая эмпатия // Мир науки. Педагогика и психология. – 2020. – №6. – URL:<https://cyberleninka.ru/article/n/issledovanie-urovnya-empatii-u-podrostkov-uvlechyonnyh-kompyuternymi-tehnologiyami-tsifrovaya-empatiya> (дата обращения: 14.09.2023).
6. *Чурина Ю.* Влияние технологий на развитие эмпатии. – URL:<https://www.b17.ru/blog/361885/> (дата обращения 14.09.2023).

PSYCHOLOGICAL ANALYSIS OF THE LEVEL OF EMPATHY FUTURE AEROSPACE DEFENSE OFFICERS

ZIMENKOVA Natalia Nikolaevna

Candidate of Sciences in Philosophy, Docent

Associate Professor at the Department of Military-Political Work in the Troops (Forces)

MUSIETS Polina Vladimirovna

Candidate of Sciences in Philosophy, Docent

Associate Professor at the Department of Military-Political Work in the Troops (Forces)

Military Academy Air and Space Defense named after G.K. Zhukov

Tver, Russia

The article discusses and analyzes the results of an empirical study of the level of empathy of future aerospace defense officers. Based on the conducted psychodiagnostic study, differences in the level of empathy of cadets of different genders were established. In conclusion, the article formulates recommendations for the development of empathic abilities.

Keywords: empathy, empathic abilities, level of empathic abilities, channels of empathy, psychological differences.