

Муниципальное бюджетное дошкольное образовательное учреждение
Емельяновский детский сад «Радуга» комбинированной направленности
МБДОУ «Радуга»

663020, Красноярский край, Емельяновский район, пгт. Емельяново,
ул. 2-х Борцов, № 41 mbdouraduga@list.ru

СОГЛАСОВАНО¹
Педагогическим советом
МБДОУ «Радуга»

Протокол 23.03.2020 № 3

УТВЕРЖДАЮ:
Заведующий МБДОУ «Радуга»



А.А. Кадач

Приказ № 33 23.03.2020

Отчет о результатах самообследования

Муниципального бюджетного дошкольного образовательного учреждения
Емельяновского детского сада «Радуга» комбинированной направленности
(МБДОУ «Радуга»)

за 20 19 __ год

Процедуру самообследования детского сада регулируют следующие нормативные документы и локальные акты:

- Федеральный закон «Об образовании в Российской Федерации» № 273-ФЗ от 29.12.2012г. (ст.28 п. 3,13, ст.29 п.3).
- Постановление Правительства Российской Федерации №582 от 10.07.2013г. «Об утверждении Правил размещения на официальном сайте образовательной организации в информационно-телекоммуникационной сети «Интернет» и обновления информации об образовательной организации».
- Приказ Министерства образования и науки Российской Федерации №462 от 14.06.2013г. «Об утверждении Порядка проведения самообследования образовательных организаций».
- Приказ Министерства образования и науки Российской Федерации №1324 от 10.12.2013г. «Об утверждении показателей деятельности образовательной организации, подлежащей самообследованию».
- Приказ о порядке подготовки и организации проведения самообследования. Информационная открытость образовательной организации определена ст.29 Федерального закона от 29.12.2012г. №273-ФЗ «Об образовании в Российской Федерации» и пунктом 3 Правил размещения на официальном сайте образовательной организации и информационно-телекоммуникационной сети «Интернет» и обновления информации об образовательной организации, утверждённых Постановлением Правительства Российской Федерации от 10.07.2013 г. №582.

Цель самообследования: обеспечение доступности и открытости информации о состоянии развития учреждения на основе анализа показателей, установленных федеральным органом исполнительной власти, а также подготовка отчёта о результатах самообследования.

Задачи самообследования:

-получение объективной информации о состоянии образовательного процесса в образовательной организации;

- выявление положительных и отрицательных тенденций в образовательной деятельности;
- установление причин возникновения проблем и поиск их устранения. В процессе самообследования проводится оценка:
 - образовательной деятельности;
 - системы управления организацией;
 - содержания и качества образовательного процесса организации; — качества кадрового, программно-методического обеспечения, материально-технической базы;
 - функционирования внутренней системы оценки качества образования;
 - функционирования внутренней системы качества образования; — анализ показателей деятельности учреждения, подлежащей самообследованию.

Аналитическая часть

Раздел 1. Общие сведения об образовательной организации

| | |
|--|--|
| Наименование образовательной организации | Полное: Муниципальное бюджетное дошкольное образовательное учреждение Емельяновский детский сад «Радуга» комбинированной направленности Краткое: МБДОУ «Радуга» |
| Заведующий | Кадач Анна Александровна |
| Адрес организации | 663020, Красноярский край, Емельяновский район, пгт. Емельяново, ул. 2-х Борцов, № 41 |
| Телефон, факс | 8-908-220-92-44 |
| Адрес электронной почты | mbdouraduga@list.ru |
| Режим работы: | при пятидневной рабочей неделе - 12 часовой (с 7.00 до 19.00), выходные - суббота и воскресенье. |
| Учредитель | МКУ «Управление образованием администрации Емельяновского района» |
| Дата создания | 8 февраля 2016 года |

| | |
|----------|--|
| Лицензия | Серия 24Л01 № 0002788 регистрационный № 9563-л от 29 марта 2018 г. Выдана – Министерством образования Красноярского края, (бессрочно) |
|----------|--|

Тип: дошкольное образовательное учреждение.

Вид: детский сад комбинированной направленности

Количество детей: 215 детей и 10 детей группы кратковременного пребывания.

Количество групп в ДООУ: 9.

Контингент воспитанников: дети дошкольного возраста от 2 до 8 лет Из них:

| Группы | Возраст | Количество групп | Количество воспитанников |
|--|----------|------------------|--------------------------|
| средняя группа «Солнышко» | 4-5 года | 1 | 27 |
| старшая группа «Пчелки» | 5-6 лет | 1 | 28 |
| Подготовительная к школе группа «Лучики» | 5-6 лет | 1 | 27 |
| Подготовительная к школе группа «Капитошки» комбинированной направленности | 6-7 лет | 1 | 27 |
| средняя группа «Светлячки» | 6-7 лет | 1 | 29 |
| средняя группа «Семицветики» | 4-5 лет | 1 | 27 |
| Подготовительная группа «Морские котики» | 6-7 лет | 1 | 25 |
| Разновозрастная компенсирующей группа | 5-7 лет | 1 | 14 |

| | | | |
|--|---------|----------|------------|
| направленности «Капельки» | | | |
| Разновозрастная группа компенсирующей направленности «Ромашка» | 5-7 лет | 1 | 11 |
| Группа кратковременного пребывания | 3-4 | | 10 |
| Всего: | - | 9 | 225 |

Вывод: Дошкольное образовательное учреждение зарегистрировано и функционирует в соответствии с нормативными документами в сфере образования Российской Федерации.

Раздел 2. Система управления организацией

Управление детским садом осуществляется в соответствии с Уставом ДООУ и законом РФ «Об образовании», строится на принципах единоначалия и самоуправления. В детском саду реализуется возможность участия в управлении учреждением всех участников образовательного процесса.

| Наименование органа | Функции |
|----------------------|--|
| Заведующий | действует от имени Учреждения, представляет его во всех иных учреждениях и организациях; контролирует работу и обеспечивает эффективное взаимодействие структурных подразделений детского сада, утверждает отчетные документы детского сада, осуществляет общее руководство детским садом. |
| Педагогический совет | осуществляет управление педагогической деятельностью; определяет направления образовательной деятельности Учреждения; принимает участие в разработке основных образовательных программ дошкольного образования для реализации их в Учреждении; обсуждает и рекомендует к утверждению проект годового плана Учреждения; обсуждает |

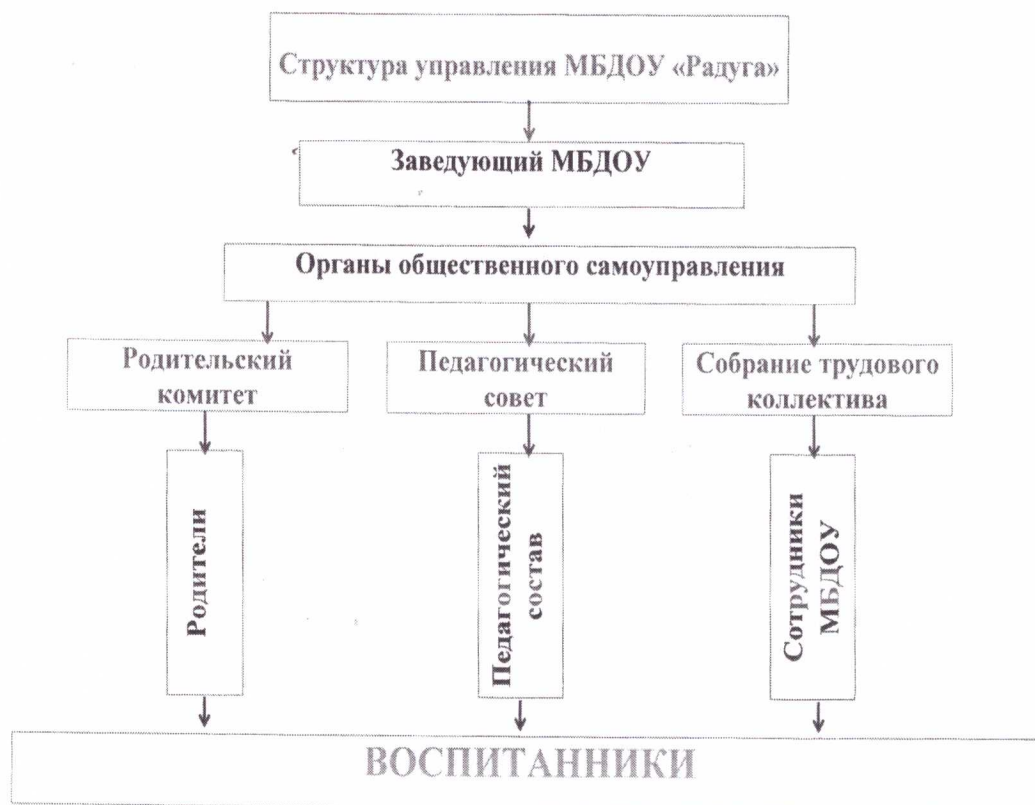
| | |
|-------------------------------|--|
| | вопросы содержания, форм и методов образовательного процесса; рассматривает вопросы организации дополнительных образовательных услуг; контролирует выполнение ранее принятых решений Педагогического совета; отбирает и принимает образовательные программы для использования их в Учреждении. |
| Родительский комитет | действует в целях учета мнения, родителей (законных представителей) несовершеннолетних обучающихся по вопросам развития образовательной организации, финансово-хозяйственной деятельности, материально-технического обеспечения. |
| Собрание трудового коллектива | рассматривает и принимает Устав Учреждения; рассматривает и принимает коллективный договор Учреждения; рассматривает и принимает Программу развития Учреждения; взаимодействует с другими органами самоуправления Учреждения по вопросам организации основной деятельности; принимает правила внутреннего трудового распорядка, годовой план работы, локальные акты по вопросам, отнесенным к своей компетенции. |

В состав Методического совета входят педагогические работники учреждения для эффективного решения профессиональных задач. Руководство деятельностью Методического совета осуществляет заведующий или старший воспитатель.

Основной функцией Методического совета является объединение педагогических работников с целью реализации права педагогов на творческую инициативу, разработку и применение авторских программ и методов обучения, и воспитания в пределах реализуемой основной образовательной программы дошкольного образования.

Методический совет подотчетен Педагогическому совету, которому периодически (не реже 1 раза в квартал) докладывает о выполнении ранее

принятых решений.



Вывод: в МБДОУ «Радуга» создана система управления в соответствии с целями и содержанием работы ДОУ, определяющая его стабильное развитие.

Раздел 3. Оценка образовательной деятельности

Содержание образовательного процесса в МБДОУ «Радуга» определяется Основной образовательной программой дошкольного образования, которая разработана в соответствии с Федеральным государственным образовательным стандартом ДО к структуре основной образовательной программы дошкольного образования (приказ Минобрнауки России от 17.10. 2013 г. № 1155), с учётом Примерной основной образовательной программой ДО, Адаптированные образовательные программы для детей дошкольного возраста с ОВЗ: с нарушение опорно-двигательного аппарата (НОДА); с тяжелыми речевыми нарушениями (ОНР); с задержкой психического развития (ЗПР); также в ДОУ реализуются индивидуальные адаптированные программы по заключению ПМПК.

МБДОУ «Радуга» является пилотной площадкой, апробирующей программно-методический комплекс дошкольного образования «Мозаичный ПАРК» (4

группы: вторая младшая, средняя, старшая, подготовительная)

МБДОУ «Радуга» является пилотной площадкой апробации развивающего интерактивного онлайн ресурса «Стань школьником с РОБОБОРИКОМ»

Общее число воспитанников – 225 детей.

В МДОБУ «Радуга» осваивают образовательную программу дошкольного образования в режиме полного дня (8-12 часов) – 215 человек, в режиме кратковременного пребывания (3-5 часов) – 10 человек. Численность воспитанников с ограниченными возможностями здоровья – 50 детей.

В детском саду функционирует 9 групп:

- 6 групп – общеразвивающих;
- 1 группа – комбинированной направленности;
- 2 группы – компенсирующей направленности из них: 1 - с тяжелыми речевыми нарушениями (ОНР); 1 - с нарушением опорно-двигательного аппарата (НОДА) и с задержкой психического развития (ЗПР);

Детей оставшихся без попечения родителей - 2 человека;

Детей-инвалидов – 9 человек.

Возраст детей, посещающих дошкольное учреждение, от 2 до 8 лет.

В ДОУ имеются 9 групповых помещений, состоящих из игровой, спальни, приемной и туалетной комнат. Оборудованы специальные кабинеты: методический, психолога, логопедов, дефектолога. В ДОУ имеются: музыкальный и спортивный залы. Кроме того, оборудован медицинский блок, состоящий из кабинетов медсестры, процедурного. На территории детского сада расположены 8 игровых площадок, 2 спортивных площадки, огород.

В детском саду был разработан режим дня, соответствующий виду учреждения: соответствие режима дня возрастным особенностям детей; включение в режим оздоровительных процедур, организация прогулок 2 раза в день с учетом климатических условий; дневной сон; организация учебных занятий в соответствии с требованиями СанПин 2.4.1.3049-13 к образовательной нагрузке.

Режим дня соблюдается в соответствии с функциональными возможностями ребенка, его возрастом и состоянием здоровья, соблюдается баланс между

разными видами активности детей (умственной, физической и др.), их чередование.

Воспитательно-образовательный процесс строится на основе режима дня, утвержденного заведующим, который устанавливает распорядок бодрствования и сна, приема пищи, гигиенических и оздоровительных процедур, организацию непосредственной образовательной деятельности, прогулок и самостоятельной деятельности воспитанников.

Планируя и осуществляя воспитательно-образовательный процесс, педагогический коллектив опирается на нормативные документы: • Федеральный закон от 29.12.2012 г. № 273-ФЗ «Об образовании в РФ»

- Постановление Главного государственного санитарного врача РФ от 05.2013 г. № 26 «Об утверждении Сан ПиН 2.4.1.3049-13 «Санитарно-эпидемиологические требования к устройству, содержанию и организации режима работы дошкольных образовательных организаций»

- Приказ Минобрнауки РФ от 17.10.2013 г. №1155 «Об утверждении федерального государственного образовательного стандарта дошкольного образования» Реализация плана предполагает учет принципа интеграции образовательных областей в соответствии с возрастными возможностями и особенностями воспитанников, спецификой и возможностями образовательных областей. Реализация физического и художественно-эстетического направлений занимает не менее 50% общего времени, отведенного на ООД.

Основной формой работы в возрастных группах является занимательная деятельность: дидактические игры, игровые ситуации, экспериментирование, проектная деятельность, беседы и др.

С целью создания условий для развития и поддержки одарённых детей в дошкольном образовательном учреждении ежегодно организуются конкурсы, выставки. Результатом работы с одаренными детьми является ежегодное участие в муниципальных, региональных, всероссийских конкурсах.

Организованная в ДОУ предметно-развивающая среда инициирует

познавательную и творческую активность детей, предоставляет ребенку свободу выбора форм активности, обеспечивает содержание разных форм детской деятельности, безопасна и комфорта, соответствует интересам, потребностям возможностям каждого ребенка, обеспечивает гармоничное отношение ребенка к окружающим миром.

Взаимодействие с родителями коллектив ДОО строит на принципе сотрудничества. При этом решаются приоритетные задачи:

— повышение педагогической культуры родителей;

- приобщение родителей к участию в жизни детского сада;
- изучение семьи и установление контактов с ее членами для согласования воспитательных воздействий на ребенка.

Для решения этих задач используются различные формы работы:

- анкетирование;
- наглядная информация;
- выставки совместных работ;
- групповые родительские собрания, консультации;
- проведение совместных мероприятий для детей и родителей;
- посещение открытых мероприятий и участие в них;
- участие родителей в совместных, образовательных, творческих проектах;
- заключение договоров с родителями вновь поступивших детей.

Образовательная деятельность осуществляется в процессе организации различных видов детской деятельности, образовательной деятельности, осуществляемой в ходе режимных моментов, самостоятельной деятельности, взаимодействия с семьями детей. Основной формой работы с детьми дошкольного возраста и ведущим видом деятельности для них является игра. Образовательный процесс реализуется в адекватных дошкольному возрасту формах работы с детьми.

Вывод: План образовательной деятельности составлен в соответствии с современными дидактическими, санитарными и методическими требованиями, содержание выстроено в соответствии с ФГОС ДО. При составлении плана

учтены предельно допустимые нормы учебной нагрузки.

Содержание и качество подготовки воспитанников. На основании Федерального государственного образовательного стандарта дошкольного образования, утвержденного Приказом Министерства образования и науки Российской Федерации от 17.10.2013 № 1155, в целях оценки эффективности педагогических действий и лежащей в основе их дальнейшего планирования проводилась оценка индивидуального развития детей.

Результаты педагогического анализа показывают преобладание детей с высоким и средним уровнями развития, что говорит об эффективности педагогического процесса в ДОУ.

Результатом осуществления воспитательно-образовательного процесса явилась качественная подготовка детей к обучению в школе. Готовность дошкольника к обучению в школе характеризует достигнутый уровень психологического развития до поступления в школу. Хорошие результаты достигнуты благодаря использованию в работе методов, способствующих развитию самостоятельности, познавательных интересов детей, созданию проблемно-поисковых ситуаций, использованию эффективных здоровьесберегающих технологий и обогащению предметно-развивающей среды. Основная образовательная программа реализуется в полном объеме.

Раздел 4. Оценка функционирования внутренней системы оценки качества образования

Руководствуясь требованиями Федерального закона от 29.12.2012 N 273-ФЗ "Об образовании в Российской Федерации», статья 28, пункт 2, подпункта 13 (к компетенции образовательной организации в установленной сфере деятельности относится «обеспечение функционирования внутренней системы оценки качества образования в образовательной организации), Постановления Правительства РФ №662 от 05.08.2013 г. «Об осуществлении мониторинга системы образования» в учреждении создана и осуществляется внутренняя систем оценки качества образования.

Результаты внутреннего мониторинга способствуют принятию обоснованных и своевременных управленческих решений, направленных на повышение качества образовательного процесса и образовательного результата.

Систему качества дошкольного образования мы рассматриваем как систему контроля внутри ДООУ, которая включает в себя интегративные качества:

Качество научно-методической работы

Качество воспитательно-образовательного процесса

Качество работы с родителями

Качество работы с педагогическими кадрами

Качество предметно-развивающей среды.

С целью повышения эффективности учебно-воспитательной деятельности применяется педагогический мониторинг, который даёт качественную и своевременную информацию, необходимую для принятия управленческих решений.

В течение года проведено анкетирование родителей по итогам работы за прошедший 2019 год. Опрошено 143 родителей из 225 человек списочного состава.

Выводы:

- 73 % родителей удовлетворены работой педагогического коллектива и рады принимать активное участие в проведении различных конкурсов и совместных праздников;
- 25% интересны все режимные моменты;
- 60 % очень нравятся дни открытых дверей, организация детско - родительских клубов;
- 16% родителей считают, что экскурсии необходимы и важны для разностороннего развития детей;

Вывод: В ДООУ выстроена чёткая система методического контроля и анализа результативности воспитательно-образовательного процесса по всем направлениям развития дошкольника и функционирования ДООУ в целом.

Раздел 5. Оценка кадрового обеспечения

В МБДОУ «Радуга» обеспеченность кадрами составляет 100%, что позволяет качественно реализовать ООП. Коллектив состоит из 52 сотрудников, педагогический коллектив дошкольного образовательного учреждения-21 педагог, узких специалистов -7 педагогов (учитель-дефектолог-1, учитель логопед-2, музыкальный руководитель -1, инструктор по физической культуре-1, педагог – психолог- 1, старший воспитатель- 1).

Педагоги имеют образование: высшее педагогическое -18 человек, 3 педагога имеют средне - специальное образование. Прошли курсы повышения 21 (100%) педагог. 1 педагог проходит переподготовку по специальности «Воспитатель дошкольного учреждения».

В 2019 учебном году аттестовано: на 1 квалификационную категорию – 6 чел.

Педагоги принимали участие в работе окружных и районных методических объединений.

Повышению качества учебно-воспитательного процесса и педагогического мастерства педагогов внутри МБДОУ способствовали разнообразные формы работы и методические мероприятия: педсоветы, деловые игры, круглые столы, консультации, семинары, смотры-конкурсы, анкетирование, самоанализ. Проведены все запланированные методические мероприятия годового плана. Решения педагогических советов выполнены.

Раздел 6. Оценка учебно-методического и библиотечно-информационного обеспечения

МБДОУ «Радуга» укомплектован методическими и периодическими изданиями по всем входящим в реализуемую ДОУ основную образовательную программу модулям. Учебные издания, используемые при реализации образовательной программы дошкольного образования, определяются дошкольным учреждением, с учетом требований ФГОС ДО. Библиотечно-информационное обеспечение в 2019 году обновлялось в соответствии с новым законодательством и актуальными потребностями участников образовательных отношений, что позволяет педагогам эффективно планировать образовательную

деятельность и совершенствовать свой образовательный уровень. В дальнейшем необходимо пополнять библиотечный фонд выходящими в печати новыми пособиями и методической литературой в соответствии с современными требованиями.

Раздел 7. Оценка материально-технической базы

Детский сад размещен в типовом в 2-х этажном здании, имеются функциональные помещения:

музыкальный и физкультурный залы;

кабинет педагога-психолога; кабинет учителя – логопеда;

кабинет старшего воспитателя;

пищеблок;

медицинский блок;

прачечно – бытовой блок.

Здание светлое, имеется отопление, вода, канализация, сантехническое оборудование в удовлетворительном состоянии.

Сведения о медико-социальном обеспечении Медицинское обслуживание обеспечивается медсестрой и педиатром, закрепленными за детским садом от Емельяновской ЦРБ.

Медицинской сестрой ДООУ ведется учет и анализ общей заболеваемости воспитанников, анализ простудных заболеваний.

Медсестрой ДООУ проводятся профилактические мероприятия:

- осмотр детей во время утреннего приема;
- антропометрические замеры
- анализ заболеваемости 1 раз в месяц, в квартал, 1 раз в год; — ежемесячное подведение итогов посещаемости детей.
- лечебно-профилактические мероприятия с детьми и сотрудниками.

Особое внимание уделяется контролю за качеством и срокам реализации поставляемых продуктов: наличие сертификатов, соблюдение товарного качества, условий хранения.

Организация питьевого режима соответствует требованиям СанПиН. В

ежедневный рацион детей включатся овощи, рыба, мясо, молочные продукты, фрукты. Анализ выполнения норм питания проводится ежемесячно.

Меню обеспечивает:

- сбалансированность детского питания;
- удовлетворенность суточной потребности детей в белках, жирах и углеводах;
- суточные нормы потребления продуктов.

Контроль за организацией питания осуществляется ежедневно медсестрой и бракеражной комиссией.

Оценка медико-социального обеспечения показала его соответствие к предъявляемым требованиям.

Групповые помещения включают игровую, познавательную, обеденную зоны. При создании предметно-развивающей среды воспитатели учитывают возрастные, индивидуальные особенности детей своей группы. Предметная среда всех помещений оптимально насыщена, выдержана мера «необходимого и достаточного» для каждого вида деятельности, представляет собой «поисковое поле» для ребенка, стимулирующее процесс его развития и саморазвития, социализации и коррекции. В ДОО не только уютно, красиво, удобно и комфортно детям, созданная развивающая среда открывает нашим воспитанникам весь спектр возможностей, направляет усилия детей на эффективное использование отдельных ее элементов.

Состояние использование материально-технической базы МБДОУ размещено среди частного сектора, имеет земельный участок, территория которого ограждена забором высотой 1,5 м. и вдоль него — зелеными насаждениями (деревья). Участок озеленен на 50 %, на нем выделены зоны: отдыха, хозяйственная. Зона застройки включает в себя основное здание, на территории отсутствуют постройки, функционально не связанные с образовательным учреждением.

Зона прогулочных участков размещается вблизи зеленых насаждений, в отдалении от хозяйственной зоны. Она включает площадки для подвижных игр и тихого отдыха. Для защиты детей от солнца и осадков оборудованы домики, на

территориях игровых площадок имеется игровое оборудование.

Въезды и входы на участок, проезды, дорожка к хозяйственным постройкам, к площадкам для мусоросборников асфальтированы.

Раздевалки оснащены шкафчиками для одежды и обуви детей.

Групповые помещения включают: рабочую зону с размещенными учебными столами для воспитанников, зону для игр и возможной активной деятельности.

Спальни оборудованы стационарными кроватями. Туалетные зоны делятся на умывальную и зону санузлов. В умывальной зоне расположена раковина для детей и вешалки для индивидуальных полотенец.

Соблюдение в ДОУ мер противопожарной и антитеррористической безопасности Основным нормативно-правовым актом, содержащим положение об обеспечении безопасности участников образовательного процесса, является закон РФ «Об образовании», который в пп.3 ч.3 ст.32 устанавливает ответственность образовательного учреждения за жизнь и здоровье воспитанников и работников учреждения во время образовательного процесса.

Основными направлениями деятельности администрации детского сада по обеспечению безопасности в детском саду являются:

- пожарная безопасность;
- антитеррористическая безопасность;
- обеспечение выполнения санитарно-гигиенических требований;
- охрана труда.

Детский сад обеспечен средствами пожаротушения, соблюдаются требования к содержанию эвакуационных выходов.

В соответствии с Федеральным законом и Правилами Пожарной безопасности, вывешены планы эвакуации людей при пожаре, ежемесячно проводятся занятия (плановая эвакуация детей) с сотрудниками по умению правильно действовать при пожаре, а также целевые инструктажи. В здании установлена АПС с выводом сигнала на диспетчерский пульт ПЧ.

Кроме того, имеется охранная сигнализация, кнопка сигнализации (КЭВНП)с выходом на пульт ОВО. В здании установлены камеры видеонаблюдения.

Главной целью по охране труда в детском саду является создание и обеспечение здоровых и безопасных условий труда, сохранение жизни и здоровья воспитанников и сотрудников в процессе труда, воспитания и организованного отдыха, создание оптимального режима труда обучения и организованного отдыха.

Вывод: Анализ соответствия материально-технического обеспечения реализации ООП ДО требований, предъявляемым к участкам, зданию, помещениям показал, что для реализации ООП ДО в каждой возрастной группе предоставлено отдельное просторное, светлое помещение, в котором обеспечивается оптимальная температура воздуха, канализация и водоснабжение. Помещение оснащено необходимой мебелью, подобранной в соответствии с возрастными и индивидуальными особенностями воспитанников.

Выводы по итогам самообследования образовательного учреждения

- Организация педагогического процесса отмечается гибкостью, ориентированностью на возрастные и индивидуальные особенности детей, что позволяет осуществить личностно-ориентированный подход к детям.
 - Содержание образовательно-воспитательной работы соответствует требованиям социального заказа (родителей), обеспечивает обогащенное развитие детей за счет использования базовой и дополнительных программ;
 - В ДОУ работает коллектив единомышленников из числа профессионально подготовленных кадров, наблюдается повышение профессионального уровня педагогов, создан благоприятный социально-психологический климат в коллективе, отношения между администрацией и коллективом строятся на основе сотрудничества и взаимопомощи;
 - Материально-техническая база, соответствует санитарно-гигиеническим требованиям.
 - Запланированная воспитательно-образовательная работа на 2018 учебный год выполнена в полном объеме.
 - Уровень готовности выпускников к обучению в школе – выше среднего.
-

Результаты анализа показателей деятельности организации, подлежащие самообследованию.

| № п/п | Показатели | Единица измерения |
|-------|---|----------------------|
| 1. | Образовательная деятельность | |
| 1.1 | Общая численность воспитанников, осваивающих образовательную программу дошкольного образования, в том числе: | 225 человек |
| 1.1.1 | В режиме полного дня (8 - 12 часов) | 215 человек |
| 1.1.2 | В режиме кратковременного пребывания (3 - 5 часов) | 10 человек |
| 1.1.3 | В семейной дошкольной группе | 0 человек |
| 1.1.4 | В форме семейного образования с психолого-педагогическим сопровождением на базе дошкольной образовательной организации | 0 человек |
| 1.2 | Общая численность воспитанников в возрасте до 3 лет | 0 человек |
| 1.3 | Общая численность воспитанников в возрасте от 3 до 8 лет | 225 человек |
| 1.4 | Численность/удельный вес численности воспитанников в общей численности воспитанников, получающих услуги присмотра и ухода: | 225 человек/ 100% |
| 1.4.1 | В режиме полного дня (8 - 12 часов) | 215 человек/ 95% |
| 1.4.2 | В режиме продленного дня (12 - 14 часов) | 0 человек/% |
| 1.4.3 | В режиме круглосуточного пребывания | 0 человек/% |
| 1.5 | Численность/удельный вес численности воспитанников с ограниченными возможностями здоровья в общей численности воспитанников, получающих услуги: | 50 человека/ 22% |
| 1.5.1 | По коррекционным показателям в физическом и (или) | 11 человек/ |

| | | |
|-------|---|-----------------------|
| | психическом развитии | 5% |
| 1.5.2 | По освоению образовательной программы дошкольного образования | 225 человек/ 100 % |
| 1.5.3 | По присмотру и уходу | 0 человек/% |
| 1.6 | Средний показатель пропущенных дней при посещении дошкольной образовательной организации по болезни на одного воспитанника | 2 дня |
| 1.7 | Общая численность педагогических работников, в том числе: | 21 человек |
| 1.7.1 | Численность/удельный вес численности педагогических работников, имеющих высшее образование | 16 человек/ 76,1% |
| 1.7.2 | Численность/удельный вес численности педагогических работников, имеющих высшее образование педагогической направленности (профиля) | 18 человек/ 85% |
| 1.7.3 | Численность/удельный вес численности педагогических работников, имеющих среднее профессиональное образование | 2 человека/ 9,5% |
| 1.7.4 | Численность/удельный вес численности педагогических работников, имеющих среднее профессиональное образование педагогической направленности (профиля) | 1 человек/ 5% |
| 1.8 | Численность/удельный вес численности педагогических работников, которым по результатам аттестации присвоена квалификационная категория, в общей численности педагогических работников, в том числе: | 9 человек/ 43% |
| 1.8.1 | Высшая | 0 человек/0% |
| 1.8.2 | Первая | 9 человек/ 43% |
| 1.9 | Численность/удельный вес численности педагогических работников в общей численности педагогических работников, педагогический стаж работы которых составляет: | человек/% |

| | | |
|--------|--|----------------------------|
| 1.9.1 | До 5 лет | 10 человек/ 47% |
| 1.9.2 | Свыше 30 лет | 2 человека/ 9,5% |
| 1.10 | Численность/удельный вес численности педагогических работников в общей численности педагогических работников в возрасте до 30 лет | 2 человека/ 9,5% |
| 1.11 | Численность/удельный вес численности педагогических работников в общей численности педагогических работников в возрасте от 55 лет | 7 человек/ 33,3% |
| 1.12 | Численность/удельный вес численности педагогических и административно-хозяйственных работников, прошедших за последние 5 лет повышение квалификации/профессиональную переподготовку по профилю педагогической деятельности или иной осуществляемой в образовательной организации деятельности, в общей численности педагогических и административно-хозяйственных работников | 3 человека/ 14,2% |
| 1.13 | Численность/удельный вес численности педагогических и административно-хозяйственных работников, прошедших повышение квалификации по применению в образовательном процессе федеральных государственных образовательных стандартов в общей численности педагогических и административно-хозяйственных работников | 9 человек/ 42,8% |
| 1.14 | Соотношение "педагогический работник/воспитанник" в дошкольной образовательной организации | 21 человек/ 225 человек |
| 1.15 | Наличие в образовательной организации следующих педагогических работников: | |
| 1.15.1 | Музыкального руководителя | да |
| 1.15.2 | Инструктора по физической культуре | да |
| 1.15.3 | Учителя-логопеда | да |
| 1.15.4 | Логопеда | нет |
| 1.15.5 | Учителя-дефектолога | да |

| | | |
|--------|---|--------------|
| 1.15.6 | Педагога-психолога | да |
| 2. | Инфраструктура | |
| 2.1 | Общая площадь помещений, в которых осуществляется образовательная деятельность, в расчете на одного воспитанника | 2698,6 кв. м |
| 2.2 | Площадь помещений для организации дополнительных видов деятельности воспитанников | 0 кв. м |
| 2.3 | Наличие физкультурного зала | да |
| 2.4 | Наличие музыкального зала | да |
| 2.5 | Наличие прогулочных площадок, обеспечивающих физическую активность и разнообразную игровую деятельность воспитанников на прогулке | да |