

Муниципальное бюджетное дошкольное образовательное учреждение  
Емельяновский детский сад «Радуга» комбинированной направленности  
МБДОУ «Радуга»

663020, Красноярский край, Емельяновский район, пгт. Емельяново,  
ул. 2-х Борцов, № 41 mbdouraduga@list.ru

СОГЛАСОВАНО<sup>1</sup>  
Педагогическим советом  
МБДОУ «Радуга»

Протокол 07.02.2019 № 2



УТВЕРЖДАЮ  
Заведующий МБДОУ «Радуга»

А.А. Кадач

Приказ № 14/п от 07.02.2019г

**Отчет о результатах самообследования**

Муниципального бюджетного дошкольного образовательного учреждения  
Емельяновского детского сада «Радуга» комбинированной направленности  
(МБДОУ «Радуга»)

за 20\_18\_\_год

Процедуру самообследования детского сада регулируют следующие нормативные документы и локальные акты:

- Федеральный закон «Об образовании в Российской Федерации» № 273-ФЗ от 29.12.2012г. (ст.28 п. 3,13, ст.29 п.3).
- Постановление Правительства Российской Федерации №582 от 10.07.2013г. «Об утверждении Правил размещения на официальном сайте образовательной организации в информационно-телекоммуникационной сети «Интернет» и обновления информации об образовательной организации».
- Приказ Министерства образования и науки Российской Федерации №462 от 14.06.2013г. «Об утверждении Порядка проведения самообследования образовательных организаций».
- Приказ Министерства образования и науки Российской Федерации №1324 от 10.12.2013г. «Об утверждении показателей деятельности образовательной организации, подлежащей самообследованию».
- Приказ о порядке подготовки и организации проведения самообследования. Информационная открытость образовательной организации определена ст.29 Федерального закона от 29.12.2012г. №273-ФЗ «Об образовании в Российской Федерации» и пунктом 3 Правил размещения на официальном сайте образовательной организации и информационно-телекоммуникационной сети «Интернет» и обновления информации об образовательной организации, утверждённых Постановлением Правительства Российской Федерации от 10.07.2013 г. №582.

Цель самообследования: обеспечение доступности и открытости информации о состоянии развития учреждения на основе анализа показателей, установленных федеральным органом исполнительной власти, а также подготовка отчёта о результатах самообследования.

Задачи самообследования:

-получение объективной информации о состоянии образовательного процесса в образовательной организации;



- выявление положительных и отрицательных тенденций в образовательной деятельности;
- установление причин возникновения проблем и поиск их устранения. В процессе самообследования проводится оценка:
  - образовательной деятельности;
  - системы управления организацией;
  - содержания и качества образовательного процесса организации; — качества кадрового, программно-методического обеспечения, материально-технической базы;
  - функционирования внутренней системы оценки качества образования;
  - функционирования внутренней системы качества образования; — анализ показателей деятельности учреждения, подлежащей самообследованию.

### Аналитическая часть

#### Раздел 1. Общие сведения об образовательной организации

Наименование образовательной организации	Полное: Муниципальное бюджетное дошкольное образовательное учреждение Емельяновский детский сад «Радуга» комбинированной направленности Краткое: МБДОУ «Радуга»
Заведующий	Кадач Анна Александровна
Адрес организации	663020, Красноярский край, Емельяновский район, пгт. Емельяново, ул. 2-х Борцов, № 41
Телефон, факс	2-90-70
Адрес электронной почты	mbdouraduga@list.ru
Режим работы:	при пятидневной рабочей неделе - 12 часовой (с 7.00 до 19.00), выходные - суббота и воскресенье.
Учредитель	МКУ «Управление образованием администрации Емельяновского района»
Дата создания	8 февраля 2016 года

Лицензия	Серия 24Л01 № 0002788 регистрационный № 9563-л от 29 марта 2018 г. Выдана – Министерством образования Красноярского края, (бессрочно)
----------	------------------------------------------------------------------------------------------------------------------------------------------

Тип: дошкольное образовательное учреждение.

Вид: детский сад комбинированной направленности

Количество детей: 215 детей и 10 детей группы кратковременного пребывания.

Количество групп в ДООУ: 9.

Контингент воспитанников: дети дошкольного возраста от 2 до 8 лет Из них:

Группы	Возраст	Количество групп	Количество воспитанников
2 младшая группа «Светлячки»	3-4 года	1	26
Средняя группа «Пчелки»	4-5 лет	1	25
Старшая группа «Лучики»	5-6 лет	1	25
Старшая группа «Капитошки»		1	25
Подготовительная группа «Солнышко»	6-7 лет	1	31
Подготовительная группа «Семицветики»	6-7 лет	1	33
Подготовительная группа «Морские котики»	6-7 лет	1	25
Разновозрастная компенсирующей направленности группа «Капельки»	5-7 лет	1	15
Разновозрастная группа	5-7 лет	1	10



компенсирующей направленности «Ромашка»			
Группа кратковременного пребывания	3-4		10
<b>Всего:</b>	-	<b>9</b>	<b>225</b>

Вывод: Дошкольное образовательное учреждение зарегистрировано и функционирует в соответствии с нормативными документами в сфере образования Российской Федерации.

## Раздел 2. Система управления организацией

Управление детским садом осуществляется в соответствии с Уставом ДООУ и законом РФ «Об образовании», строится на принципах единоначалия и самоуправления. В детском саду реализуется возможность участия в управлении учреждением всех участников образовательного процесса.

Наименование органа	Функции
Заведующий	действует от имени Учреждения, представляет его во всех иных учреждениях и организациях; контролирует работу и обеспечивает эффективное взаимодействие структурных подразделений детского сада, утверждает отчетные документы детского сада, осуществляет общее руководство детским садом.
Педагогический совет	осуществляет управление педагогической деятельностью; определяет направления образовательной деятельности Учреждения; принимает участие в разработке основных образовательных программ дошкольного образования для реализации их в Учреждении; обсуждает и рекомендует к утверждению проект годового плана Учреждения; обсуждает вопросы содержания, форм и методов образовательного процесса; рассматривает вопросы организации дополнительных образовательных услуг; контролирует



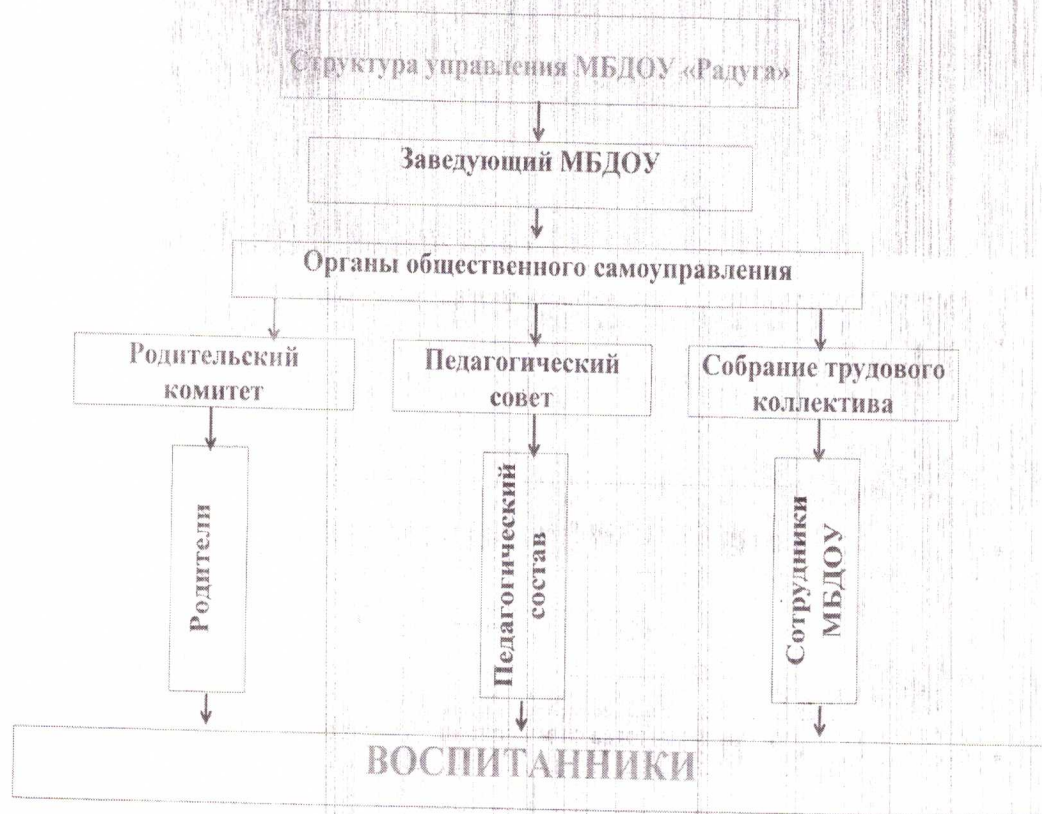
	выполнение ранее принятых решений Педагогического совета; отбирает и принимает образовательные программы для использования их в Учреждении.
Родительский комитет	действует в целях учета мнения, родителей (законных представителей) несовершеннолетних обучающихся по вопросам развития образовательной организации, финансово-хозяйственной деятельности, материально-технического обеспечения.
Собрание трудового коллектива	рассматривает и принимает Устав Учреждения; рассматривает и принимает коллективный договор Учреждения; рассматривает и принимает Программу развития Учреждения; взаимодействует с другими органами самоуправления Учреждения по вопросам организации основной деятельности; принимает правила внутреннего трудового распорядка, годовой план работы, локальные акты по вопросам, отнесенным к своей компетенции.

В состав Методического совета входят педагогические работники учреждения для эффективного решения профессиональных задач. Руководство деятельностью Методического совета осуществляет заведующий или старший воспитатель.

Основной функцией Методического совета является объединение педагогических работников с целью реализации права педагогов на творческую инициативу, разработку и применение авторских программ и методов обучения, и воспитания в пределах реализуемой основной образовательной программы дошкольного образования.

Методический совет подотчетен Педагогическому совету, которому периодически (не реже 1 раза в квартал) докладывает о выполнении ранее принятых решений.





Вывод: в МБДОУ «Радуга» создана система управления в соответствии с целями и содержанием работы ДОУ, определяющая его стабильное развитие.

### Раздел 3. Оценка образовательной деятельности

Содержание образовательного процесса в МБДОУ «Радуга» определяется Основной образовательной программой дошкольного образования, которая разработана в соответствии с Федеральным государственным образовательным стандартом ДО к структуре основной образовательной программы дошкольного образования (приказ Минобрнауки России от 17.10. 2013 г. № 1155), с учётом Примерной основной образовательной программой ДО, Адаптированные образовательные программы для детей дошкольного возраста с ОВЗ: с нарушение опорно-двигательного аппарата (НОДА); с тяжелыми речевыми нарушениями (ОНР); с задержкой психического развития (ЗПР); также в ДОУ реализуются индивидуальные адаптированные программы по заключению ПМПК.

МБДОУ «Радуга» является пилотной площадкой, апробирующей программно-методический комплекс дошкольного образования «Мозаичный ПАРК» (4 группы: вторая младшая, средняя, старшая, подготовительная)



Общее число воспитанников – 225 детей.

В МДОБУ «Радуга» осваивают образовательную программу дошкольного образования в режиме полного дня (8-12 часов) – 215 человек, в режиме кратковременного пребывания (3-5 часов) – 10 человек. Численность воспитанников с ограниченными возможностями здоровья – 25 детей.

В детском саду функционирует 9 групп:

- 7 групп – общеразвивающих;

- 2 группы – компенсирующей направленности из них: 1 - с тяжелыми речевыми нарушениями (ОНР); 1 - с нарушением опорно-двигательного аппарата (НОДА) и с задержкой психического развития (ЗПР);

Детей оставшихся без попечения родителей - 1 человек;

Детей-инвалидов – 7 человек.

Возраст детей, посещающих дошкольное учреждение, от 2 до 8 лет.

В ДОУ имеются 9 групповых помещений, состоящих из игровой, спальни, приемной и туалетной комнат. Оборудованы специальные кабинеты: методический, психолога, логопедов, дефектолога. В ДОУ имеются: музыкальный и спортивный залы. Кроме того, оборудован медицинский блок, состоящий из кабинетов медсестры, процедурного. На территории детского сада расположены 8 игровых площадок, 2 спортивных площадки, огород.

В детском саду был разработан режим дня, соответствующий виду учреждения: соответствие режима дня возрастным особенностям детей; включение в режим оздоровительных процедур, организация прогулок 2 раза в день с учетом климатических условий; дневной сон; организация учебных занятий в соответствии с требованиями СанПин 2.4.1.3049-13 к образовательной нагрузке.

Режим дня соблюдается в соответствии с функциональными возможностями ребенка, его возрастом и состоянием здоровья, соблюдается баланс между разными видами активности детей (умственной, физической и др.), их чередование.

---

---



Воспитательно-образовательный процесс строится на основе режима дня, утвержденного заведующим, который устанавливает распорядок бодрствования и сна, приема пищи, гигиенических и оздоровительных процедур, организацию непосредственной образовательной деятельности, прогулок и самостоятельной деятельности воспитанников.

Планируя и осуществляя воспитательно-образовательный процесс, педагогический коллектив опирается на нормативные документы: • Федеральный закон от 29.12.2012 г. № 273-ФЗ «Об образовании в РФ»

- Постановление Главного государственного санитарного врача РФ от 05.2013 г. № 26 «Об утверждении Сан ПиН 2.4.1.3049-13 «Санитарно-эпидемиологические требования к устройству, содержанию и организации режима работы дошкольных образовательных организаций»

- Приказ Минобрнауки РФ от 17.10.2013 г. №1155 «Об утверждении федерального государственного образовательного стандарта дошкольного образования» Реализация плана предполагает учет принципа интеграции образовательных областей в соответствии с возрастными возможностями и особенностями воспитанников, спецификой и возможностями образовательных областей. Реализация физического и художественно-эстетического направлений занимает не менее 50% общего времени, отведенного на ООД.

Основной формой работы в возрастных группах является занимательная деятельность: дидактические игры, игровые ситуации, экспериментирование, проектная деятельность, беседы и др.

С целью создания условий для развития и поддержки одарённых детей в дошкольном образовательном учреждении ежегодно организуются конкурсы, выставки. Результатом работы с одаренными детьми является ежегодное участие в муниципальных, региональных, всероссийских конкурсах.

Организованная в ДОУ предметно-развивающая среда инициирует познавательную и творческую активность детей, предоставляет ребенку свободу выбора форм активности, обеспечивает содержание разных форм детской деятельности, безопасна и комфорта, соответствует интересам, потребностям

---



возможностям каждого ребенка, обеспечивает гармоничное отношение ребенка с окружающим миром.

Взаимодействие с родителями коллектив ДОУ строит на принципе сотрудничества. При этом решаются приоритетные задачи:

— повышение педагогической культуры родителей;

- приобщение родителей к участию в жизни детского сада;
- изучение семьи и установление контактов с ее членами для согласования воспитательных воздействий на ребенка.

Для решения этих задач используются различные формы работы:

- анкетирование;
- наглядная информация;
- выставки совместных работ;
- групповые родительские собрания, консультации;
- проведение совместных мероприятий для детей и родителей;
- посещение открытых мероприятий и участие в них;
- участие родителей в совместных, образовательных, творческих проектах;
- заключение договоров с родителями вновь поступивших детей.

Работает консультативная служба специалистов: музыкального руководителя, медсестры. Образовательная деятельность осуществляется в процессе организации различных видов детской деятельности, образовательной деятельности, осуществляемой в ходе режимных моментов самостоятельной деятельности, взаимодействия с семьями детей. Основной формой работы с детьми дошкольного возраста и ведущим видом деятельности для них является игра. Образовательный процесс реализуется в адекватных дошкольному возрасту формах работы с детьми.

Вывод: План образовательной деятельности составлен в соответствии с современными дидактическими, санитарными и методическими требованиями, содержание выстроено в соответствии с ФГОС ДО. При составлении плана учтены предельно допустимые нормы учебной нагрузки.

Содержание и качество подготовки воспитанников. На основании

---



Федерального государственного образовательного стандарта дошкольного образования, утвержденного Приказом Министерства образования и науки Российской Федерации от 17.10.2013 № 1155, в целях оценки эффективности педагогических действий и лежащей в основе их дальнейшего планирования проводилась оценка индивидуального развития детей.

Результаты педагогического анализа показывают преобладание детей с высоким и средним уровнями развития, что говорит об эффективности педагогического процесса в ДОУ.

Результатом осуществления воспитательно-образовательного процесса явилась качественная подготовка детей к обучению в школе. Готовность дошкольника к обучению в школе характеризует достигнутый уровень психологического развития до поступления в школу. Хорошие результаты достигнуты благодаря использованию в работе методов, способствующих развитию самостоятельности, познавательных интересов детей, созданию проблемно-поисковых ситуаций, использованию эффективных здоровьесберегающих технологий и обогащению предметно-развивающей среды. Основная образовательная программа реализуется в полном объёме.

---

#### **Раздел 4. Оценка функционирования внутренней системы оценки качества образования**

Руководствуясь требованиями Федерального закона от 29.12.2012 N 273-ФЗ "Об образовании в Российской Федерации», статья 28, пункт 2, подпункта 13 (к компетенции образовательной организации в установленной сфере деятельности относится «обеспечение функционирования внутренней системы оценки качества образования в образовательной организации), Постановления Правительства РФ №662 от 05.08.2013 г. «Об осуществлении мониторинга системы образования» в учреждении создана и осуществляется внутренняя систем оценки качества образования.

Результаты внутреннего мониторинга способствуют принятию обоснованных и своевременных управленческих решений, направленных на повышение качества образовательного процесса и образовательного результата.



Систему качества дошкольного образования мы рассматриваем как систему контроля внутри ДООУ, которая включает в себя интегративные качества:

Качество научно-методической работы

Качество воспитательно-образовательного процесса

Качество работы с родителями

Качество работы с педагогическими кадрами

Качество предметно-развивающей среды.

С целью повышения эффективности учебно-воспитательной деятельности применяется педагогический мониторинг, который даёт качественную и своевременную информацию, необходимую для принятия управленческих решений.

В течение года проведено анкетирование родителей по итогам работы за прошедший 2018 год. Опрошено 120 родителей из 225 человек списочного состава.

Выводы:

- 68 % родителей удовлетворены работой педагогического коллектива и рады принимать активное участие в проведении различных конкурсов и совместных праздников;
- 27% интересны все режимные моменты;
- 58 % очень нравятся дни открытых дверей, организация детско - родительских клубов;
- 16% родителей считают, что экскурсии необходимы и важны для разностороннего развития детей;

Вывод: В ДООУ выстроена чёткая система методического контроля и анализа результативности воспитательно-образовательного процесса по всем направлениям развития дошкольника и функционирования ДООУ в целом.

---

## **Раздел 5. Оценка кадрового обеспечения**

В МБДОУ «Радуга» обеспеченность кадрами составляет 100%, что позволяет качественно реализовать ООП. Коллектив состоит из 52 сотрудников, педагогический коллектив дошкольного образовательного учреждения-21

---



педагог, узких специалистов -7 педагогов (учитель-дефектолог-1, учитель логопед-2, музыкальный руководитель -1, инструктор по физической культуре-1, педагог – психолог- 1, старший воспитатель- 1)

Педагоги имеют образование : высшее педагогическое -18 человек, 3 педагога имеют средне - специальное образование. Прошли курсы повышения 21 (100%) педагог. 1 педагог проходит переподготовку по специальности «Воспитатель дошкольного учреждения».

В 2018 учебном году аттестовано: на 1 квалификационную категорию – 1 чел. в 2018 – 6 человек.

Педагоги принимали участие в работе окружных и районных методических объединений.

Повышению качества учебно-воспитательного процесса и педагогического мастерства педагогов внутри МБДОУ способствовали разнообразные формы работы и методические мероприятия: педсоветы, деловые игры, круглые столы, консультации, семинары, смотры-конкурсы, анкетирование, самоанализ. Проведены все запланированные методические мероприятия годового плана. Решения педагогических советов выполнены.

---

## **Раздел 6. Оценка учебно-методического и библиотечно-информационного обеспечения**

МБДОУ «Радуга» укомплектован методическими и периодическими изданиями по всем входящим в реализуемую ДОУ основную образовательную программу модулям. Учебные издания, используемые при реализации образовательной программы дошкольного образования, определяются дошкольным учреждением, с учетом требований ФГОС ДО. Библиотечно-информационное обеспечение в 2018 году обновлялось в соответствии с новым законодательством и актуальными потребностями участников образовательных отношений, что позволяет педагогам эффективно планировать образовательную деятельность и совершенствовать свой образовательный уровень. В дальнейшем необходимо пополнять библиотечный фонд выходящими в печати новыми



пособиями и методической литературой в соответствии с современными требованиями.

## **Раздел 7. Оценка материально-технической базы**

Детский сад размещен в типовом в 2-х этажном здании, имеются функциональные помещения:

музыкальный и физкультурный залы;

кабинет педагога-психолога; кабинет учителя – логопеда;

кабинет старшего воспитателя;

пищеблок;

медицинский блок;

прачно – бытовой блок.

Здание светлое, имеется отопление, вода, канализация, сантехническое оборудование в удовлетворительном состоянии.

Сведения о медико-социальном обеспечении. Медицинское обслуживание обеспечивается медсестрой и педиатром, закреплёнными за детским садом от Емельяновской ЦРБ.

Медицинской сестрой ДОУ ведется учет и анализ общей заболеваемости воспитанников, анализ простудных заболеваний.

Медсестрой ДОУ проводятся профилактические мероприятия:

- осмотр детей во время утреннего приема;
- антропометрические замеры
- анализ заболеваемости 1 раз в месяц, в квартал, 1 раз в год; — ежемесячное подведение итогов посещаемости детей.
- лечебно-профилактические мероприятия с детьми и сотрудниками.

Особое внимание уделяется контролю за качеством и срокам реализации поставляемых продуктов: наличие сертификатов, соблюдение товарного качества, условий хранения.

Организация питьевого режима соответствует требованиям СанПиН. В ежедневный рацион детей включаются овощи, рыба, мясо, молочные продукты, фрукты. Анализ выполнения норм питания проводится ежемесячно.

---



Меню обеспечивает:

- сбалансированность детского питания;
- удовлетворенность суточной потребности детей в белках, жирах и углеводах;
- суточные нормы потребления продуктов.

Контроль за организацией питания осуществляется ежедневно медсестрой и бракеражной комиссией.

Оценка медико-социального обеспечения показала его соответствие к предъявляемым требованиям.

Групповые помещения включают игровую, познавательную, обеденную зоны. При создании предметно-развивающей среды воспитатели учитывают возрастные, индивидуальные особенности детей своей группы. Предметная среда всех помещений оптимально насыщена, выдержана мера «необходимого и достаточного» для каждого вида деятельности, представляет собой «поисковое поле» для ребенка, стимулирующее процесс его развития и саморазвития, социализации и коррекции. В ДОУ не только уютно, красиво, удобно и комфортно детям, созданная развивающая среда открывает нашим воспитанникам весь спектр возможностей, направляет усилия детей на эффективное использование отдельных ее элементов.

Состояние использование материально-технической базы МБДОУ размещено среди частного сектора, Имеет земельный участок, территория которого ограждена забором высотой 1,5 м. и вдоль него — зелеными насаждениями (деревья). Участок озеленен на 50 %, на нем выделены зоны: отдыха, хозяйственная. Зона застройки включает в себя основное здание, на территории отсутствуют постройки, функционально не связанные с образовательным учреждением.

Зона прогулочных участков размещается вблизи зеленых насаждений, в отдалении от хозяйственной зоны. Она включает площадки для подвижных игр и тихого отдыха. Для защиты детей от солнца и осадков оборудованы домики, на территориях игровых площадок имеется игровое оборудование.

Въезды и входы на участок, проезды, дорожка к хозяйственным постройкам, к

---



площадкам для мусоросборников асфальтированы.

Раздевалки оснащены шкафчиками для одежды и обуви детей.

Групповые помещения включают: рабочую зону с размещенными учебными столами для воспитанников, зону для игр и возможной активной деятельности.

Спальни оборудованы стационарными кроватями. Туалетные зоны делятся на умывальную и зону санузлов. В умывальной зоне расположена раковина для детей и вешалки для индивидуальных полотенец.

Соблюдение в ДОУ мер противопожарной и антитеррористической безопасности Основным нормативно-правовым актом, содержащим положение об обеспечении безопасности участников образовательного процесса, является закон РФ «Об образовании», который в пп.3 ч.3 ст.32 устанавливает ответственность образовательного учреждения за жизнь и здоровье воспитанников и работников учреждения во время образовательного процесса.

Основными направлениями деятельности администрации детского сада по обеспечению безопасности в детском саду являются:

- пожарная безопасность;
- антитеррористическая безопасность;
- обеспечение выполнения санитарно-гигиенических требований;
- охрана труда.

Детский сад обеспечен средствами пожаротушения, соблюдаются требования к содержанию эвакуационных выходов.

В соответствии с Федеральным законом и Правилами Пожарной безопасности, вывешены планы эвакуации людей при пожаре, ежемесячно проводятся занятия (плановая эвакуация детей) с сотрудниками по умению правильно действовать при пожаре, а также целевые инструктажи. В здании установлена АПС с выводом сигнала на диспетчерский пульт ПЧ.

Кроме того, имеется охранная сигнализация, кнопка сигнализации (КЭВНП)с выходом на пульт ОВО. В здании установлены камеры видеонаблюдения.

Главной целью по охране труда в детском саду является создание и обеспечение здоровых и безопасных условий труда, сохранение жизни и здоровья

---



воспитанников и сотрудников в процессе труда, воспитания и организованного отдыха, создание оптимального режима труда обучения и организованного отдыха.

Вывод: Анализ соответствия материально-технического обеспечения реализации ООП ДО требований, предъявляемым к участкам, зданию, помещениям показал, что для реализации ООП ДО в каждой возрастной группе предоставлено отдельное просторное, светлое помещение, в котором обеспечивается оптимальная температура воздуха, канализация и водоснабжение. Помещение оснащено необходимой мебелью, подобранной в соответствии с возрастными и индивидуальными особенностями воспитанников.

#### **Выводы по итогам самообследования образовательного учреждения**

- Организация педагогического процесса отмечается гибкостью, ориентированностью на возрастные и индивидуальные особенности детей, что позволяет осуществить личностно-ориентированный подход к детям.
  - Содержание образовательно-воспитательной работы соответствует требованиям социального заказа (родителей), обеспечивает обогащенное развитие детей за счет использования базовой и дополнительных программ;
  - В ДОУ работает коллектив единомышленников из числа профессионально подготовленных кадров, наблюдается повышение профессионального уровня педагогов, создан благоприятный социально-психологический климат в коллективе, отношения между администрацией и коллективом строятся на основе сотрудничества и взаимопомощи;
  - Материально-техническая база, соответствует санитарно-гигиеническим требованиям.
  - Запланированная воспитательно-образовательная работа на 2017 учебный год выполнена в полном объеме.
  - Уровень готовности выпускников к обучению в школе – выше среднего.
-



**Результаты анализа показателей деятельности организации, подлежащие самообследованию.**

№ п/п	Показатели	Единица измерения
1.	Образовательная деятельность	
1.1	Общая численность воспитанников, осваивающих образовательную программу дошкольного образования, в том числе:	225 человек
1.1.1	В режиме полного дня (8 - 12 часов)	215 человек
1.1.2	В режиме кратковременного пребывания (3 - 5 часов)	10 человек
1.1.3	В семейной дошкольной группе	0 человек
1.1.4	В форме семейного образования с психолого-педагогическим сопровождением на базе дошкольной образовательной организации	0 человек
1.2	Общая численность воспитанников в возрасте до 3 лет	0 человек
1.3	Общая численность воспитанников в возрасте от 3 до 8 лет	225 человек
1.4	Численность/удельный вес численности воспитанников в общей численности воспитанников, получающих услуги присмотра и ухода:	225 человек/ 100%
1.4.1	В режиме полного дня (8 - 12 часов)	215 человек/ 95%
1.4.2	В режиме продленного дня (12 - 14 часов)	0 человек/%
1.4.3	В режиме круглосуточного пребывания	0 человек/%
1.5	Численность/удельный вес численности воспитанников с ограниченными возможностями здоровья в общей численности воспитанников, получающих услуги:	25 человека/ 13%
1.5.1	По коррекции недостатков в физическом и (или) психическом развитии	25 человек/ 4%
1.5.2	По освоению образовательной программы дошкольного	225



	образования	человек/ 100 %
1.5.3	По присмотру и уходу	0 человек/%
1.6	Средний показатель пропущенных дней при посещении дошкольной образовательной организации по болезни на одного воспитанника	2 дня
1.7	Общая численность педагогических работников, в том числе:	21 человек
1.7.1	Численность/удельный вес численности педагогических работников, имеющих высшее образование	16 человек/ 76,1%
1.7.2	Численность/удельный вес численности педагогических работников, имеющих высшее образование педагогической направленности (профиля)	18 человек/ 85%
1.7.3	Численность/удельный вес численности педагогических работников, имеющих среднее профессиональное образование	2 человека/ 9,5%
1.7.4	Численность/удельный вес численности педагогических работников, имеющих среднее профессиональное образование педагогической направленности (профиля)	1 человек/ 5%
1.8	Численность/удельный вес численности педагогических работников, которым по результатам аттестации присвоена квалификационная категория, в общей численности педагогических работников, в том числе:	6 человек/ 28,5%
1.8.1	Высшая	0 человек/0%
1.8.2	Первая	6 человека/ 28,5
1.9	Численность/удельный вес численности педагогических работников в общей численности педагогических работников, педагогический стаж работы которых составляет:	человек/%
1.9.1	До 5 лет	10 человек/ 47%



1.9.2	Свыше 30 лет	2 человека/ 9,5%
1.10	Численность/удельный вес численности педагогических работников в общей численности педагогических работников в возрасте до 30 лет	2 человека/ 9,5%
1.11	Численность/удельный вес численности педагогических работников в общей численности педагогических работников в возрасте от 55 лет	7 человек/ 33,3%
1.12	Численность/удельный вес численности педагогических и административно-хозяйственных работников, прошедших за последние 5 лет повышение квалификации/профессиональную переподготовку по профилю педагогической деятельности или иной осуществляемой в образовательной организации деятельности, в общей численности педагогических и административно-хозяйственных работников	3 человека/ 14,2%
1.13	Численность/удельный вес численности педагогических и административно-хозяйственных работников, прошедших повышение квалификации по применению в образовательном процессе федеральных государственных образовательных стандартов в общей численности педагогических и административно-хозяйственных работников	9 человек/ 42,8%
1.14	Соотношение "педагогический работник/воспитанник" в дошкольной образовательной организации	21 человек/ 225 человек
1.15	Наличие в образовательной организации следующих педагогических работников:	
1.15.1	Музыкального руководителя	да
1.15.2	Инструктора по физической культуре	да
1.15.3	Учителя-логопеда	да
1.15.4	Логопеда	нет
1.15.5	Учителя-дефектолога	да
1.15.6	Педагога-психолога	да



2.	Инфраструктура	
2.1	Общая площадь помещений, в которых осуществляется образовательная деятельность, в расчете на одного воспитанника	2698,6 кв. м
2.2	Площадь помещений для организации дополнительных видов деятельности воспитанников	0 кв. м
2.3	Наличие физкультурного зала	да
2.4	Наличие музыкального зала	да
2.5	Наличие прогулочных площадок, обеспечивающих физическую активность и разнообразную игровую деятельность воспитанников на прогулке	да