

Особенности работы системы

Комплект электрического подъемника задней двери автомобиля AVILINE SMARTLIFT TGN-16 предназначен для управления открытием/закрытием задней двери автомобиля VW Tiguan и создает дополнительное удобство при его использовании. Система оснащена устройством плавного закрывания замка двери, которое призвано увеличить срок службы узлов и деталей задней двери и повысить комфорт эксплуатации автомобиля.

Меры предосторожности

1. Запрещена эксплуатация или тестирование работы системы и её элементов до установки на а/м.
2. Запрещена эксплуатация или проведение любых работ по настройке и тестированию системы с отключением или физическим отсоединением элементов комплекта от мест соединения на а/м.
3. Необходимо обеспечить визуальный контроль до начала и во время работы системы электропривода задней двери с целью оценки возможности безопасного использования.
4. Необходимо убедиться в наличии необходимого и достаточного пространства для безопасного открытия/закрытия двери и отсутствия людей, объектов, предметов и т. п. в зоне работы устройства.
5. Избегать присутствия детей в зоне работы системы.
6. Избегать присутствия животных в зоне работы системы.
7. Исключить возможность управления системой людьми, не знакомыми с алгоритмом работы, в том числе детьми.
8. Исключить попадание чего-бы то ни было в зону работы системы.
9. Необходимо использовать систему электропривода задней двери только по прямому назначению.
10. Не ускорять и не тормозить движение задней двери во время работы системы без надобности.
11. Не провоцировать систему на срабатывание интеллектуальной системы защиты от заземления.
12. В случае эксплуатации системы при минусовых температурах и перепадах температур следить за состоянием замка двери и резинового уплотнителя во избежание их промерзания. Наряду с этим, обеспечить соответствующую подготовку резиновых уплотнителей после мойки и т. п.
13. Утяжеление задней двери вследствие использования дополнительных шумоизоляционных материалов может препятствовать нормальному функционированию системы электропривода.
14. При обнаружении некорректной работы системы или её элементов незамедлительно обратиться к авторизованному дилеру или производителю системы и исключить, по возможности, дальнейшую эксплуатацию системы.

Алгоритм открытия, остановки и закрытия задней двери

Открыть, закрыть или остановить заднюю дверь с использованием системы электропривода SMARTLIFT TGN-16 возможно посредством короткого нажатия на одну из трех кнопок:

- штатную кнопку на наружной декоративной накладке задней двери,
- кнопку, установленную на декоративной обшивке задней двери,
- кнопку, установленную в элементе торпедо автомобиля.

Вы можете воспользоваться штатным радиобрелоком управления центральным замком автомобиля для управления открытием или закрытием задней двери. Для этого нажмите на среднюю кнопку и удержите её более двух секунд.

Открыть или закрыть заднюю дверь также можно обычным, механическим способом, т.е. путем подъема/опускания двери вручную с прикладыванием незначительного усилия.

Интеллектуальная технология защиты от заземления

Система оснащена функцией контроля объектов, препятствующих процессу открытия/закрытия двери. Во время работы системы электропривода при физическом контакте задней двери с препятствием, движение двери будет остановлено.

Звуковое и световое предупреждение

Начало и окончание процесса открытия/закрытия двери с помощью системы электропривода сопровождается двухкратным звуковым сигналом.

Каждая из кнопок управления из комплекта поставки оснащена светодиодной подсветкой для удобства использования.

Порядок инициализации

После установки системы на автомобиль или временного отключения аккумулятора необходимо провести процедуру инициализации.

После подачи питания на систему если дверь открыта, система будет подавать серии звуковых сигналов. Необходимо закрыть дверь вручную. Звуковые сигналы прекратятся. Нажмите штатную кнопку открытия двери. Система поднимет дверь. Дождитесь окончания подъема двери и убедитесь в том что положение открытия максимальное. При необходимости вручную поднимите дверь до крайнего верхнего положения. Запрограммируйте крайнее положение двери согласно алгоритму, изложенному далее.

Программирование высоты крайнего положения задней двери

При использовании системы электропривода возможно изменить высоту подъема задней двери. Для этого необходимо запрограммировать соответствующее положение двери. Для начала алгоритма программирования необходимо, чтобы задняя дверь была открыта.

Выполните следующие действия:

1. Вручную установите дверь на необходимую высоту открытия.
2. Нажмите и удерживайте кнопку управления на декоративной обшивке задней двери более трёх секунд. Вы услышите двухкратный звуковой сигнал. Отпустите кнопку. Настройка успешно выполнена. С этого момента при использовании системы электропривода AVILINE SMARTLIFT TGN-16 дверь будет открываться на высоту, выбранную при программировании.

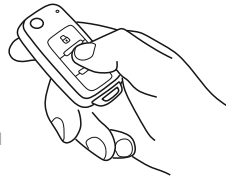
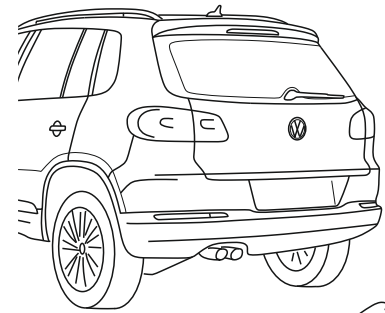
При необходимости, можно изменять высоту подъема двери неограниченное количество раз, просто повторив вышеобозначенный алгоритм.

Состав системы:

- Блок управления с крепежной площадкой
- Электропривод (2 шт.)
- Исполнительное устройство с моторизованной петлей
- CAN-модуль
- Звуковой излучатель
- Комплект соединительных кабелей
- Кнопка управления (2 шт.)
- Кронштейн с шарообразным наконечником (4 шт.)
- Шаблон для разметки мест установки кнопок
- Фреза
- Набор пластиковых стяжек.

Технические характеристики:

- Напряжение питания: 12В
- Допустимый температурный режим работы: от -40°C до +65°C
- Уровень шума: ≤65dB
- Время хода двери в одном направлении (при полностью заряженной АКБ а/м) - 5-6 секунд.



Инструкция по установке и Руководство пользователя

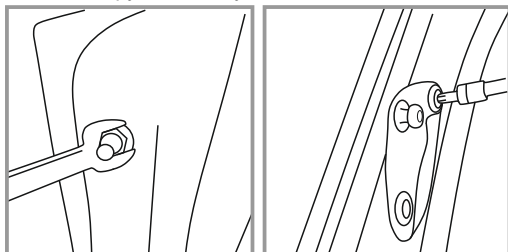
AVILINE SMARTLIFT TGN -16
Комплект электрического подъемника задней двери автомобиля VW Tiguan с функцией плавного закрывания

Гарантийный талон

Устройство	SMARTLIFT TGN-16
Торговая организация	
Печать	
<p>Гарантийный срок составляет 12 месяцев при условии соблюдения правил установки и эксплуатации. Гарантия компании AVILINE не распространяется на изделие, если его ремонт или замена были вызваны одним из следующих факторов:</p> <ol style="list-style-type: none"> 1. Наличие повреждений, вызванных нарушением мер предосторожности настоящего руководства. 2. Наличие повреждений, вызванных небрежной эксплуатацией изделия. 3. Внесение изменений в конструкцию устройства. 4. Неправильная установка устройства. <p>Настоящим подтверждаю, что я получил «Инструкцию по установке и руководство пользователя» и ознакомился с информацией об условиях эксплуатации и условиях и сроках гарантии.</p>	
Дата	
Подпись покупателя	

Порядок установки

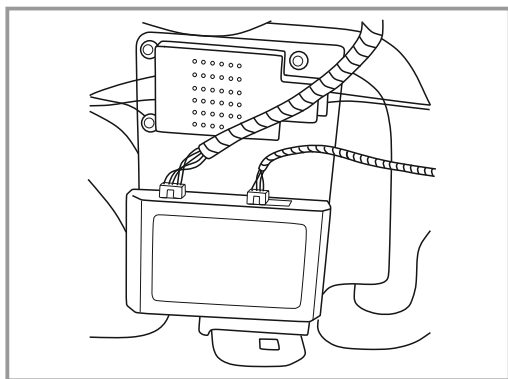
1. Откройте дверь багажного отделения.
2. Отсоедините минусовую клемму аккумулятора автомобиля.
3. Демонтируйте штатную петлю замка.



ВНИМАНИЕ! Для исключения травмирования следующие работы необходимо проводить вдвоём.

4. Удерживайте дверь во избежание её падения. Отсоедините левый и правый газовый упор от шарообразных кронштейнов на двери и на кузове а/м. Открутите шарообразные кронштейны обоих газовых упоров на двери и на кузове автомобиля. Взамен демонтированных кронштейнов установите соответствующие кронштейны из комплекта поставки.
5. Присоедините электроприводы соблюдая маркировку «L» и «R» к установленным шарообразным кронштейнам таким образом, чтобы место из которого выходит кабель находилось ближе к кронштейну, расположенному на двери.
ВАЖНО! Убедитесь в надёжной фиксации шаровых соединений электроприводов с кронштейнами. Проверьте плавность хода для чего произведите закрытие и открытие задней двери вручную.

6. Демонтируйте элементы декоративной обшивки задней двери.



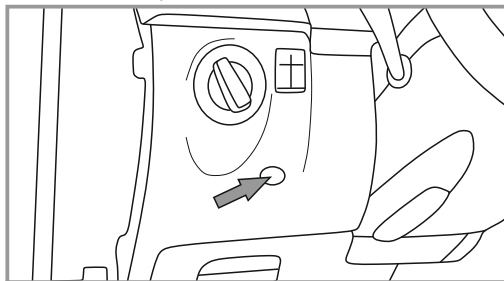
7. Закрепите блок управления на металлическом корпусе задней двери в месте установки штатного модуля, используя имеющиеся элементы крепления. Подсоедините кабель к разъёмам В и D.

8. Демонтируйте штатное головное устройство. Отсоедините основной разъем и подключите к нему и к разъёму головного устройства проходной адаптер из комплекта поставки. При отсутствии физической возможности использования проходного адаптера произведите подключение к проводам разъёма головного устройства в следующем порядке:

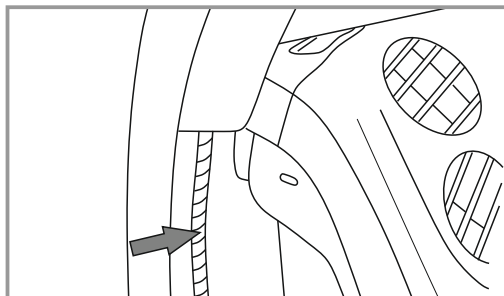
- ЖЕЛТЫЙ провод кабеля питания к проводу +12V.
- ЧЕРНЫЙ провод к проводу массы.
- БЕЛЫЙ к оранжево/фиолетовому (CAN-HIGH)
- ФИОЛЕТОВЫЙ к оранжево/коричневому (CAN-LOW).

ВАЖНО! Перед подключением проводов необходимо свериться со схемой электрооборудования а/м.

9. Закрепите CAN модуль из комплекта поставки к элементам торпедо.



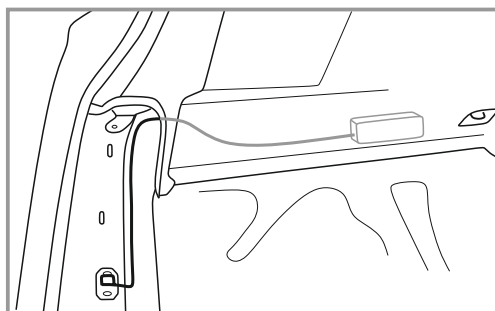
10. Снимите боковую левую панель с торпедо. Используя шаблон из комплекта и фрезу просверлите отверстие в торпедо для кнопки управления. Установите кнопку управления в сформированное отверстие. Подключите соответствующий разъем питающего кабеля к кнопке управления.



11. Демонтируйте декоративную обшивку водительской стойки и потолочную панель проема задней двери. Уложите питающий кабель вдоль штатной проводки а/м в направлении задней двери.

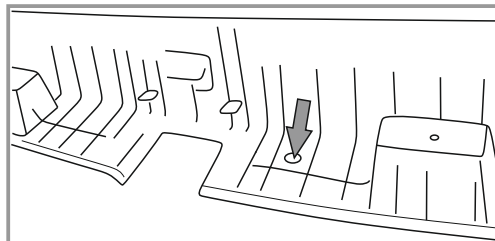
12. Проведите питающий кабель внутрь задней двери через резиновый правый технологический проход в верхней части проёма. Закрепите кабель к штатным элементам задней двери и подключите к разъёму блока управления F.

13. Осуществите подключение разъемов устройства в разрыв кабеля штатной кнопки открытия двери багажника и кабеля замка задней двери. Через проходные разъемы кабеля блока управления подключите разъемы на правом и левом фонарях задней двери. При отсутствии физической возможности использования проходного адаптера данное подключение не требуется.



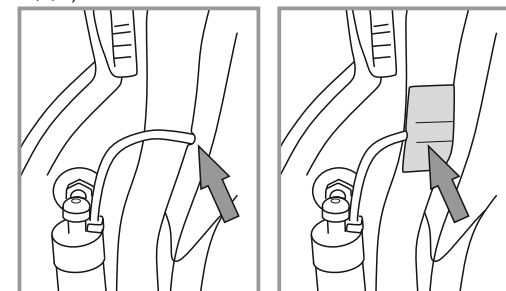
14. Установите моторизованную петлю плавного закрывания из комплекта поставки. Отрегулируйте положение установленной петли соблюдая требования и алгоритм регулировки замка задней двери. Исполнительное устройство, передающее поступательное движение петле посредством перемещения троса в защитной рубашке, расположите за левой мягкой декоративной обшивкой багажного отделения. Подключите соответствующий кабель к разъёму устройства. Протяните кабель через резиновый правый технологический проход в верхней части проёма двери. Подключите разъем E и G к блоку управления. Соедините контактную группу синего провода жгутов с разъёмами E и F.

15. Подключите звуковой излучатель к соответствующему разъёму проводки. Установите звуковой излучатель, закрепив его на металлической части двери.



16. Для определения места установки кнопки управления на декоративной обшивке двери необходимо воспользоваться пластиковым шаблоном из комплекта поставки. Приложите шаблон к внутренней поверхности в одно из углублений в декоративной обшивке. Через отверстие в шаблоне наметьте место установки кнопки. По намеченному ориентиру просверлите отверстие фрезой из комплекта.

17. Подсоедините кабели питания электрических приводов к разъёмам блока управления (разъёмы H, I, J).

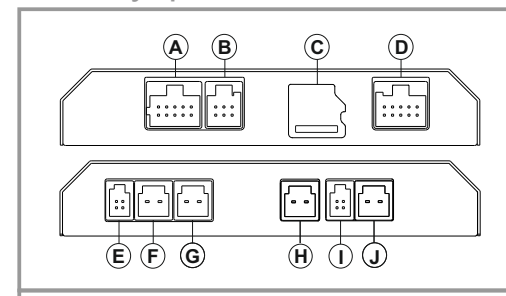


18. Установите на место декоративную обшивку двери и определите местоположение кабелей электроприводов. Для них необходимо сделать вырезы округлой формы в декоративной обшивке задней двери и установить на кабели резиновые адаптеры из комплекта поставки. После чего приклеить эти адаптеры на металлическую поверхность двери при помощи двухсторонней клейкой ленты.

19. Подключите разъем кабеля к кнопке через подготовленное ранее отверстие в декоративной обшивке. Установите на место элементы салона автомобиля, демонтированные в процессе инсталляции устройства. Подключите минусовую клемму аккумулятора. Установка завершена.

Приступите к процессу настройки системы, выполнив положения пункта «Порядок инициализации».

Назначение разъёмов блока управления



- A - не используется
- B - разъём звукового излучателя и кнопки управления на обшивке задней двери
- C - слот для карты памяти
- D - разъём для подключения штатного замка и кнопки задней двери
- E - разъём кнопки управления, расположенной в торпедо, и устройства плавного закрывания двери
- F - разъём для подключения питания
- G - разъём для подключения устройства плавного закрывания замка багажника
- H, I, J - разъёмы правого/левого электропривода