

## ИНСТРУКЦИЯ ПО МОНТАЖУ ДЕКОРАТИВНОГО КАМИНА

Инструменты и материалы, которые вам потребуются:



## ПОДГОТОВКА К МОНТАЖУ

**Важно:** Перед началом работ по подготовке и монтажу панелей, пожалуйста, **ознакомьтесь с инструкцией полностью!**

### 1 Подготовка поверхности (бетон, штукатурка, ГВЛ, ГКЛВ поверхности).

Поверхность должна быть ровной, прочной, сухой, не иметь жирных участков, обладать несущей способностью.

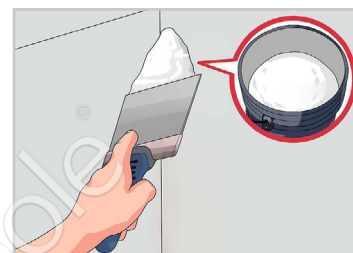
**Важно:** Стены не должны иметь неровностей, ям или бугров. Перед монтажом необходимо удалить с поверхности осыпающиеся элементы, малярные покрытия, масляные и битумные пятна и другие загрязнения, препятствующие сцеплению клея с поверхностью. Основание должно быть выровнено по горизонтали (вертикали) с отклонениями не более, чем 1 мм на 1 м длины. Для выравнивания трещин, раковин и других мелких дефектов глубиной более 10мм, рекомендуется использовать штукатурки в зависимости от типа поверхности или условий эксплуатации.

Для повышения прочности сцепления поверхность рекомендуется обработать грунтом в один-два слоя; неравномерно и сильно впитывающие основания - в несколько слоёв. Выбор грунта осуществляется в соответствии с типом основания.

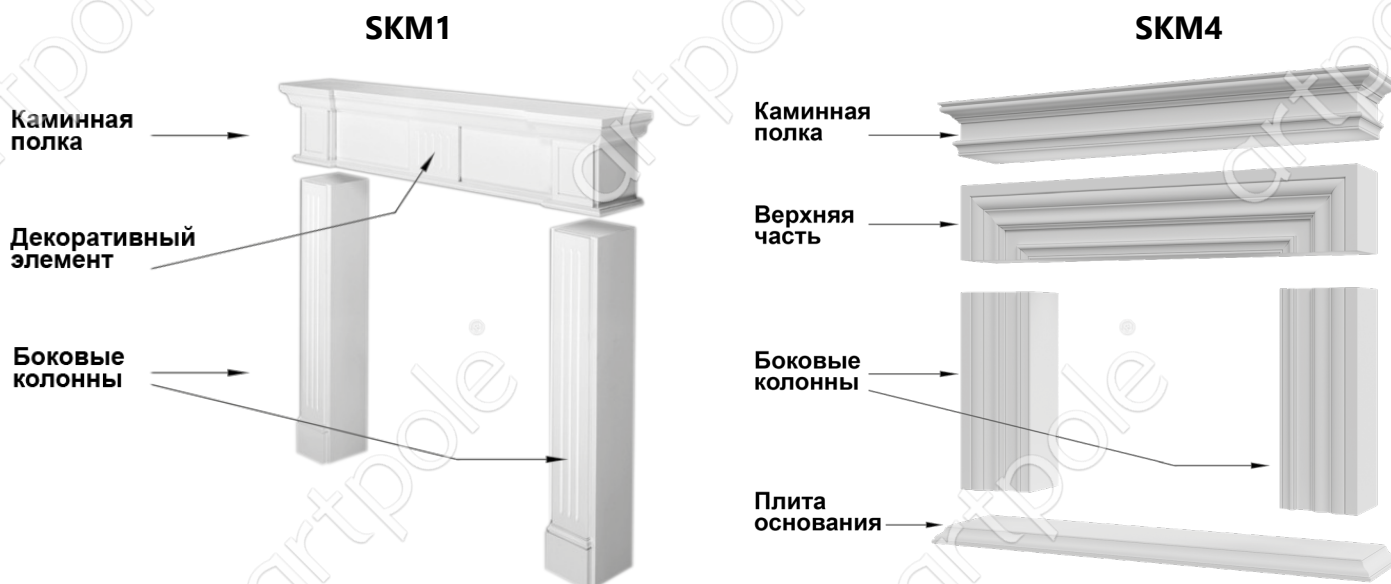
Перед монтажом камина необходимо убедиться, что поверхность высохла и готова к дальнейшей работе (не ранее, чем через 48 часов).

### Обратите внимание!

Камин можно монтировать на стены из гипсокартона, так как основная нагрузка веса камина приходится на пол, а крепление изделия к стене препятствует его опрокидыванию.



**2** **Внимание:** Каминные изделия могут отличаться по количеству составных частей.



## РАЗМЕТКА МЕСТА УСТАНОВКИ КАМИНА И МОНТАЖ

**3** 1. Освободите изделие от упаковочного материала.

**Важно:** Не повредите изделия!

Гипсовую лепнину необходимо хранить на ровной жесткой поверхности.

2. Определите место монтажа декоративного камина.

Приложите сухое изделие и отметьте место, куда будете его монтировать.

**Важно:** Разметка стены облегчит монтаж камина и позволит соблюсти симметрию композиции, если это необходимо.

### Обратите внимание!

*Тип и размерность разметки зависит от камина, который вы монтируете.*

3. Не убирая камин, просверлите отверстие под углом  $\sim 45^\circ$  в верхней его части и стене, для крепления на анодированные саморезы. Зазенкуйте отверстия для скрытого крепления саморезов.

4. Замесите гипсовую шпаклевку Pufas (внимательно ознакомьтесь с инструкцией на упаковке).

5. Заднюю часть декоративного камина очистите пыли и смочите ее водой для более глубокого проникновения клеевого состава в изделие.

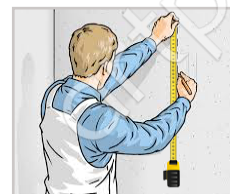
6. Нанесите раствор на тыльную сторону камина шпателем равномерным слоем. Толщина раствора должна быть  $\sim 5$  мм.

7. Аккуратно придвиньте изделие к стене к заранее нанесенной разметке.

8. Для максимально плотного сцепления клея с поверхностью стены необходимо подвигать изделие влево-вправо, надавливая на него.

9. Зафиксируйте изделие саморезами в заранее просверленные отверстия. Отверстия заполните клеевой массой. Удалите излишки.

10. Образовавшиеся щели между декоративным камином и стеной также следует заполнить клеевой массой на максимальную глубину и удалить излишки.



## СБОРКА ИЗДЕЛИЯ

### 4 Обратите внимание!

*В зависимости от модели камина, может быть разное количество декоративных элементов.*

1. Аккуратно достаньте декоративные элементы из упаковки.
2. Используя канцелярский нож, сделайте насечки на тыльной стороне и декора, и месте его крепления на камине, для лучшего их сцепления.
3. Нанесите клеевой состав на одно из изделий.
4. Приложите изделие к основанию и чуть проверните на месте приклеивания. Отцентрируйте и зафиксируйте.
5. Выступившие излишки клея следует сразу удалить.
6. Заполните образовавшиеся щели между основанием камина и декором.
7. Через 60 минут зачистите обработанные стыки наждачной бумагой №100, а затем №300.



### Обратите внимание!

*Во время монтажа будьте осторожны, чтобы не повредить рисунок декоративных элементов камина.*

## ОКРАСКА КАМИНА

- 5 1. Смахните пыль мягкой тряпкой или сухой кистью.
2. Камин готов под покраску, и при необходимости (в зависимости от выбора финишного покрытия) перед покраской можно нанести грунт.
3. Нанесите финишное покрытие. Покраску можно производить: краскопультом, валиком или кисточкой.

**Внимание:** Окрашивание панелей происходит силами заказчика.  
Для окрашивания необходимо чистое помещение без пыли.

### РЕКОМЕНДАЦИИ

1. Для покрытия гипсовой лепнины рекомендуем использовать белую матовую краску.
2. Не рекомендуем проводить работы в помещении при температуре ниже +15 и влажности более 60%.
3. Лепные изделия весом от 1 кг и погонажные изделия, размеры которых превышают по высоте и глубине 50 мм (розетки, карнизы, молдинги, порезки...), являются крупногабаритными, и требуют дополнительной фиксации на саморезы.
4. При уходе за изделиями из гипса используйте мягкую сухую тряпку или кисть.

Помимо ассортимента, представленного в наших фирменных точках продаж и на сайте, мы всегда готовы к изготовлению эксклюзивной гипсовой лепнины для комплектации индивидуального архитектурного решения.

**\*В случае возникновения вопросов, Вы всегда можете обратиться за консультацией по телефону 8 (800) 302 05 03**



ДИЗАЙНЫ ARTPOLE ЗАЩИЩЕНЫ ПАТЕНТАМИ, АВТОРСКИМИ ПРАВАМИ И ОХРАНЯЮТСЯ ЗАКОНОМ. ИЗГОТОВЛЕНИЕ ИЛИ ОБОРОТ КОНТРАФАКТНОЙ ПРОДУКЦИИ ВЛЕЧЕТ ОТВЕТСТВЕННОСТЬ, ПРЕДУСМОТРЕННУЮ ГРАЖДАНСКИМ И УГОЛОВНЫМ ЗАКОНОДАТЕЛЬСТВОМ РОССИЙСКОЙ ФЕДЕРАЦИИ