

## **Я-КОНЦЕПЦИЯ СТУДЕНТОВ С РАЗЛИЧНЫМИ РОДИТЕЛЬСКИМИ ПРЕДПИСАНИЯМИ**

**ЮДИНА Ольга Юрьевна**

старший преподаватель

**МОКРЕЦОВА Арина Юрьевна**

студент

Петрозаводский государственный университет

г. Петрозаводск, Россия

В статье раскрываются результаты эмпирического исследования взаимосвязи родительских предписаний студентов с их Я-концепцией. Выявлены особенности Я-концепции и установлена корреляционная связь между предписаниями и компонентами Я-концепции.

**Ключевые слова:** родительские предписания, Я-концепция, студенческий возраст, директивы, компоненты Я-концепции.

Согласно Эрику Берну «родительская(-ое) директива(предписание) – это слова и действия родителя, которые содержат скрытое приказание [3].

Автор рассматривал данный термин в рамках сценарного анализа – постепенно развертывающийся жизненный план, который формируется в раннем детстве (2–6 лет) в основном под влиянием родителей. В этот период ребенок сензитивен к родительским директивам. Данные стимулы формируют устойчивые модели поведения, складывающиеся в жизненный сценарий человека [12].

Исполняя родительские предписания, ребёнок чувствует себя хорошим и правильным, даже будучи взрослым, не исполняя директивы, человек может чувствовать себя виноватым. Э. Берн писал, что предписания могут привести к

дисфункциям в различных сферах жизни. Автор считал, что предписания действуют автоматически, независимо от личности ребёнка [2; 9; 11].

В начале 70-ых годов психолог Т. Кейлер обнаружил, что люди могут проигрывать свой сценарий за очень малый отрезок времени, который он назвал драйверами — поведенческие проявления сценарных посланий от реальных родителей к ребёнку. Они передаются из эго-состояния Родитель к Родительскому эго-состоянию ребёнка и остается там. Драйверы формируются уже на основе родительских посланий [13].

Кайлер Т. выделил 5 драйверов: «радуи других», «будь совершенством», «будь сильным», «старайся» и «торопись».

Последователи Э. Берна, американские психотерапевты, М.М. Гулдинг и Р.Н. Гулдинг, считали, что родительские предписания (приказания) – это сообщения от родительского эго-состояния Ребенок, передаваемые вследствие обстоятельств их собственных болезненных проблем, Детскому состоянию ребёнка. Авторы выделили и проанализировали 12 родительских предписаний(директив), передаваемых ребёнку [9; 13; 6].

Родительские предписания и драйверы отличаются в первую очередь тем, от какого эго-состояния родителя и на какое эго-состояние ребёнка они действуют. Также драйверы могут как негативно влиять на ребёнка (приказания), так и позитивно (разрешения), предписания же только негативно, как запреты родителей [13].

Феномен родительских предписаний вызывает интерес и в современной психологической литературе. Так в статье Кутбиддиновой Р.А. сделан вывод о результатах исследования связи родительских предписаний и суицидального поведения студентов [11]. Автор сделал вывод о том, что некоторые предписания формируют установки, которые могут спровоцировать суицидальные намерения у детей.

Глущенко О.П. доказываемся наличие связи между родительскими предписаниями и нарушениями адекватной самооценки, проявлениями тревожности, агрессивность. и трудностями в общении у детей дошкольного возраста [5]. Так, например, родительское предписание «Не принадлежи» провоцирует трудности ребенка в общении и детскую тревогу.

Карпова П.А. в своем исследовании подтвердила гипотезу о том, что родительские предписания оказывают влияние на возникновение эмоциональных барьеров во взаимоотношениях с другими людьми [8]. Такие предписания как «Не будь здоров», «Не будь нормальным», «Не принадлежи» могут привести к проблемам выстраивания взаимоотношений с людьми у ребёнка.

Данная тема до конца не изучена, и влияние родительских предписаний имеет огромное значение. В том числе предписания играют большую роль в формировании Я-концепции, под которой Роберт Бернс понимал совокупность установок, направленных на самого себя. Он разделяет феномен на три компонента, как элементы определений установки: когнитивный, эмоционально-оценочный и поведенческий [4, с.32-39].

Недостаточная изученность взаимосвязи родительских предписаний с Я-концепцией определила объект и предмет данного исследования. Выборку составили 74 студента Петрозаводского филиала Петербургского государственного университета путей сообщения Императора Александра 1 в возрасте от 15 до 18 лет из них 40 юношей и 34 девушки.

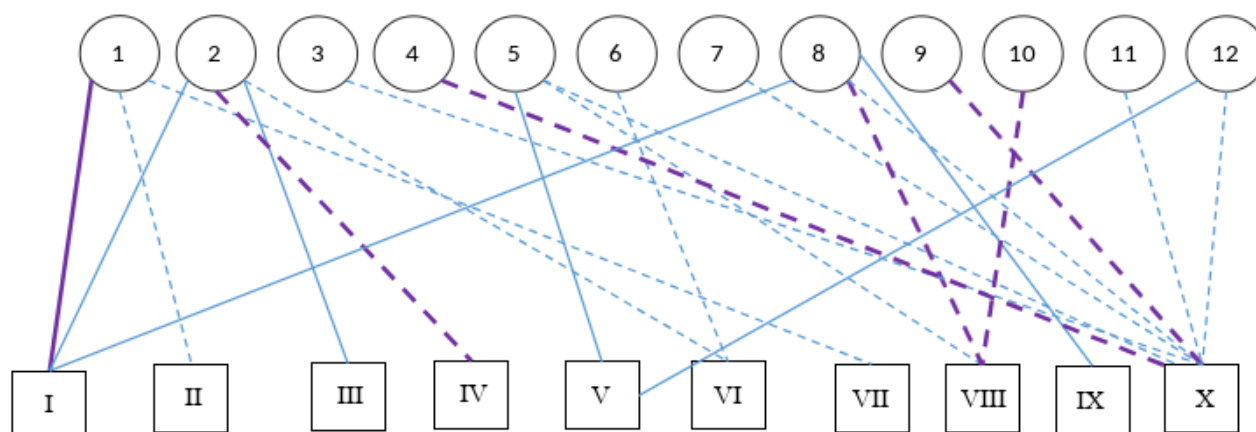
Целью исследования является выявление взаимосвязи родительских предписаний с Я-концепцией студентов

Для реализации поставленной цели были выдвинуты следующие задачи:

1. Изучить Я-концепцию и родительские предписания студентов;
2. Выявить взаимосвязи Я-концепции и родительских предписаний.

Для изучения родительских предписаний использовался опросник «Шкала предписаний» П. Дрего в адаптации Н.Ю. Кравчук. Для изучения когнитивного и эмоционально-оценочного компонента Я-концепции модификация теста «Кто Я?» В.И. Юрченко «20 утверждений самооотношения. «Тест-опросник самооотношения» С.Р. Пантилеева, В.В. Столина был применен для изучения также эмоционально-оценочного компонента и поведенческих проявлений Я-концепции.

Анализ взаимосвязей родительских предписаний с когнитивным компонентом Я-концепции показал, что большинство предписаний имеют значимые корреляционные связи с определенными категориями когнитивных представлений (рис. 1).



Условные обозначения: 1 – Не будь в здравом уме; 2 - Не будь важным; 3 - Не будь ребёнком; 4 - Не будь своего пола; 5 - Не будь собой; 6 - Не делай; 7 - Не добивайся успеха; 8 - Не думай; 9 - Не принадлежи; 10 - Не сближайся; 11 - Не существуй; 12 - Не чувствуй.

Критерии когнитивного компонента: I – Моральные качества; II – Род занятий и вид деятельности; III – Внешность; IV- Возраст; V - Личность; VI – Педантичность; VII - Религиозный статус; VIII – Социально неодобряемые качества; IX –Социально-психологические качества; X – эмоциональные качества.

**Рисунок 1.** Корреляционные связи когнитивного компонента Я-концепции и родительских предписаний.

Так, категория «Эмоциональные качества» отрицательно коррелирует с предписаниями «Не будь ребенком», «Не будь собой», «Не добивайся успеха», «Не думай», «Не существуй», «Не чувствуй» ( $p \geq 0,05$ ). И на уровне значимости  $p \geq 0,01$ , с предписаниями «Не принадлежи», «Не будь своего пола».

Категория «Социально неодобряемые качества» отрицательно коррелирует с предписанием «Не будь собой» на уровне значимости  $p \geq 0,05$  и на уровне значимости  $p \geq 0,01$  с предписаниями «Не думай», «Не сближайся».

Хотелось бы отметить, присутствие достаточно большого количества положительных корреляционных связей. Так, категория «Моральные качества» имеет значимые корреляционные связи с предписаниями «Не будь в здравом уме», «Не думай», «Не будь важным».

Анализ эмоционально-оценочного компонента показал, что самооценка имеет отрицательные значимые связи с предписаниями: «Не будь в здравом уме», «Не делай», «Не добивайся успеха», «Не думай», «Не существуй» на уровнях значимости  $p < 0,01$  и  $p < 0,001$ . То есть данные предписания дают установку на сомнения в себе и своих силах, а также неуверенность в своей «нормальности» (Табл. 1)

Таблица 1.

**КОРРЕЛЯЦИОННЫЕ СВЯЗИ ЭМОЦИОНАЛЬНО-ОЦЕНОЧНОГО КОМПОНЕНТА Я-КОНЦЕПЦИИ И РОДИТЕЛЬСКИХ ПРЕДПИСАНИЙ**

	Самооценка	Аутосимпатия
Не будь в здравом уме	-0,349*	-0,499**
Не будь важным	-0,274	-0,501**
Не будь здоровым	-0,298	-0,343*
Не будь ребенком	-0,254	-0,382*
Не будь своего пола	-0,138	-0,378*
Не будь собой	-0,288	-0,648**
Не взрослей	-0,256	-0,433**

Не делай	-0,407**	-0,500**
Не добивайся успеха	-0,363*	-0,554**
Не думай	-0,431**	-0,592**
Не принадлежи	-0,256	-0,517**
Не сближайся	-0,208	-0,347*
Не существуй	-0,323*	-0,489**
Не чувствуй	-0,284	-0,507**

\*  $p < 0,01$ ; \*\*  $p < 0,001$

«Аутосимпатия» же значительно отрицательно коррелирует со всеми предписаниями, что подтверждает взаимосвязь родительских предписаний и эмоционально-оценочного компонента Я-концепции.

Можно сделать вывод о том, что все родительские предписания взаимосвязаны с эмоционально-оценочным компонентом Я-концепции, что подтверждается результатами двух методик.

Поведенческий компонент Я-концепции исследовался с помощью методики Столина. Он выделил несколько шкал, которые измеряют выраженность установки на те или иные внутренние действия в адрес «Я» респондента.

По таблице 2 видна связь поведенческого компонента Я-концепции со всеми родительскими предписаниями.

Таблица 2.

**КОРРЕЛЯЦИОННЫЕ СВЯЗИ ПОВЕДЕНЧЕСКОГО КОМПОНЕНТА  
Я-КОНЦЕПЦИИ И РОДИТЕЛЬСКИХ ПРЕДПИСАНИЙ**

	Самоуверенность	Самопринятие	Саморуководство	Самообвинение	Самопонимание
Не будь в здравом уме	-0,374*	-0,383*	-0,216	0,485**	-0,242
Не будь важным	-0,571**	-0,383*	-0,290	0,273	-0,124
Не будь здоровым	-0,382*	-0,233	-0,106	0,358*	-0,299

Не будь ребенком	-0,284	-0,142	-0,089	0,485**	-0,401**
Не будь своего пола	-0,312*	-0,312*	-0,285	0,300	-0,266
Не будь собой	-0,537**	-0,519**	-0,292	0,515**	-0,40588
Не взрослей	-0,496**	-0,210	-0,273	0,455**	-0,386*
Не делай	-0,426**	-0,342*	-0,141	0,406**	-0,360*
Не добивайся успеха	-0,500**	-0,380*	-0,197	0,543**	-0,531**
Не думай	-0,552**	-0,363*	-0,240	0,534**	-0,362*
Не принадлежи	-0,420**	-0,382*	-0,171	0,396**	-0,409**
Не сближайся	-0,343*	-0,168	-0,128	0,341*	-0,339*
Не существуй	-0,421**	-0,327*	-0,383*	0,454**	-0,217
Не чувствуй	0,515**	-0,300	-0,161	0,385*	-0,449**

\*  $p < 0,01$ ; \*\* $p < 0,001$

Хочется отметить, что шкала «Самоуверенность» имеет отрицательные значимые корреляционные связи со всеми родительскими предписаниями, за исключением предписания «Не будь ребёнком».

Также шкала Самообвинение имеет положительные значимые корреляции со всеми родительскими предписаниями, за исключением предписаний: «Не будь важным», «Не будь своего пола».

Можно сделать вывод о том, что родительские предписания взаимосвязаны с поведенческим компонентом Я-концепции.

По результатам исследования можно сделать вывод о том, что существует взаимосвязь между родительскими предписаниями и компонентами Я-концепции. Более значимую связь с когнитивным компонентом имеют предписания – «Не сближайся», «Не принадлежи», «Не думай», «Не будь своего пола», «Не будь важным» и «Не будь в здравом уме». Эмоционально-оценочный компонент имеет значимые корреляционные связи со всеми родительскими

предписаниям. Значимо коррелируют с поведенческим компонентом Я-концепции – «Не существуй», «Не добивайся успеха», «Не сближайся», «Не думай», «Не делай».

Материалы данного исследования могут использоваться в работе с родителями, способствуя формированию у них более поддерживающей позиции в отношении детей.

### **СПИСОК ЛИТЕРАТУРЫ:**

1. Асламбекова, Р. М. Я-концепция и ее проявление в подростковом возрасте / Р. М. Асламбекова // Сборник материалов IV международной научно-практической конференции. – Грозный : Мавр, 2019. – С. 20–24.

2. Берн, Э. Люди, которые играют в игры. Психология человеческой судьбы / Э. Берн; перевод с английского. – Москва : Эксмо, 2016. – 576 с.

3. Берн, Э. Трансактный анализ в психотерапии / Э. Берн; перевод с английского. – Москва : Эксмо, 2015. – 228 с.

4. Бернс, Р. Развитие Я-концепции и воспитание / Р. Бернс; перевод с английского М. Б. Гнедовского, М. А. Ковальчук. – Москва : Прогресс, 1986. – 420 с.

5. Глущенко, О. П. Родительские директивы как детерминанта психического развития детей дошкольного возраста / О. П. Глущенко // Вестник Краснодарского университета МВД России. – 2019. – № 1 (43). – С. 109–112.

6. Гулдинг, М. Психотерапия нового решения / М. Гулдинг, Р. Гулдинг ; перевод с английского. – Москва : Класс, 1997. – 239 с.

7. Зубкова, Д. А. Понятие «я-концепция» в психологии / Д. А. Зубкова // Наука и практика: актуальные вопросы, достижения и инновации : сборник статей VII Международной научно-практической конференции, 25 июня 2025 года. – Пенза : Наука и Просвещение, 2025. – С. 308–310.

8. Карпова, П. А. Анализ влияния родительских предписаний на возникновение эмоциональных барьеров в общении / П. А. Карпова // Психология и социокультурные проблемы общества : материалы II региональной научно-практической конференции молодых ученых, посвященной памяти Валерия Владимировича Фадеева, Екатеринбург, 2022 года. – Екатеринбург: Гуманитарный университет, 2022. – С. 59–65.

9. Кривцова, Е. Н. Родительские предписания как форма эмоционального насилия / Е. Н. Кривцова // Развитие профессионализма. – 2016. – № 1 (1). – С. 69–70.

10. Куповых, Ж. Г. К проблеме деформации «Образа я» подростков, психологически зависимых от родителей / Ж. Г. Куповых // Известия ЮФУ. Технические науки. – 2012. – № 10. – С. 217–226.

11. Кутбиддинова, Р. А. Роль родительских предписаний в формировании суицидальных намерений у студентов / Р. А. Кутбиддинова, Е. А. Пек // Теоретические и прикладные аспекты современной науки : сборник научных трудов по материалам VII Международной научно-практической конференции, 31 января 2015 года : в 10 частях / под общей редакцией М. Г. Петровой. – Белгород : ИП Петрова М. Г., 2015. – Часть X. – С. 71–75.

## **I-CONCEPT STUDENTS WITH DIFFERENT PARENTAL PRESCRIPTIONS**

**YUDINA Olga Yurievna**

Senior Lecturer

**MOKRETSOVA Arina Yurievna**

Student

Petrozavodsk State University

Petrozavodsk, Russia

The article presents the results of an empirical study on the relationship between students' parental prescriptions and their self-concept. It identifies the features of the self-concept and establishes a correlation between the prescriptions and the components of the self-concept.

**Keywords:** parental prescriptions, self-concept, student age, directives, components of self-concept.