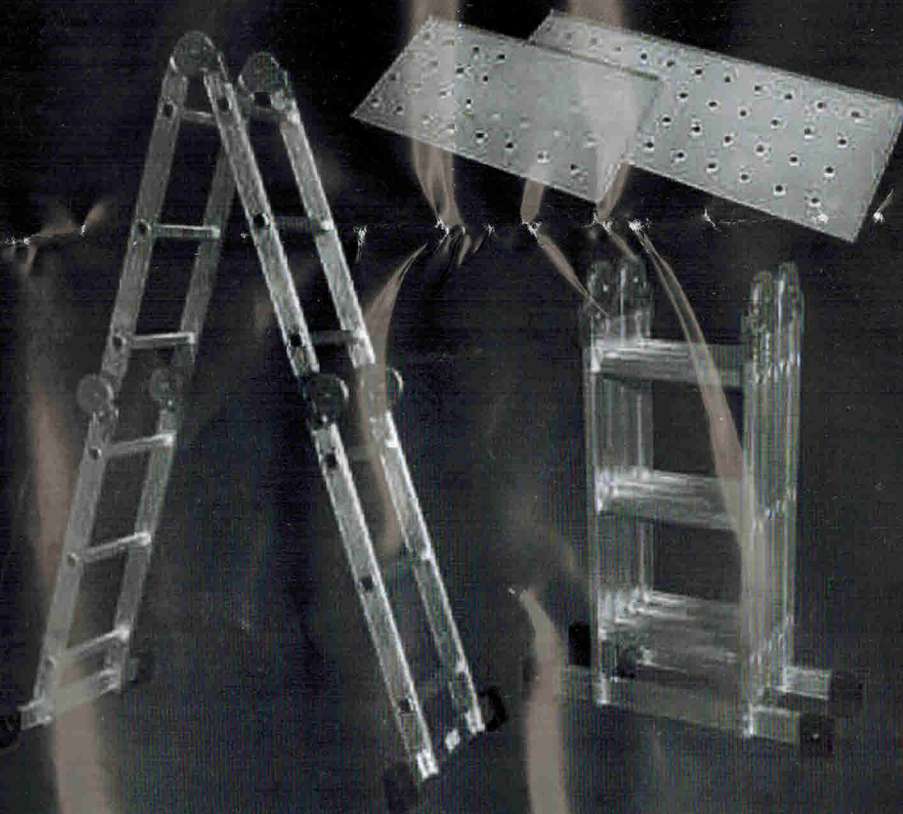


Лестницы



pk-se.ru

## ЛЕСТНИЦА-СТРЕМЯНКА СКЛАДНАЯ С ПОДМОСТКАМИ



**ВНИМАНИЕ!**  
Прочтите данную инструкцию перед  
использованием и сохраните ее для

**ВО ИЗБЕЖАНИЕ ТРАВМ ВНИМАТЕЛЬНО ПРОЧИТЕ ИНСТРУКЦИЮ И ОЗНАКОМЬТЕСЬ С ПРЕДУПРЕДИТЕЛЬНЫМИ НАКЛЕЙКАМИ НА ЛЕСТНИЦЕ. СОХРАНИТЕ ИНСТРУКЦИЮ ДЛЯ ПОСЛЕДУЮЩЕГО ОБРАЩЕНИЯ.**

### **ВАЖНАЯ ИНФОРМАЦИЯ ПО БЕЗОПАСНОСТИ**

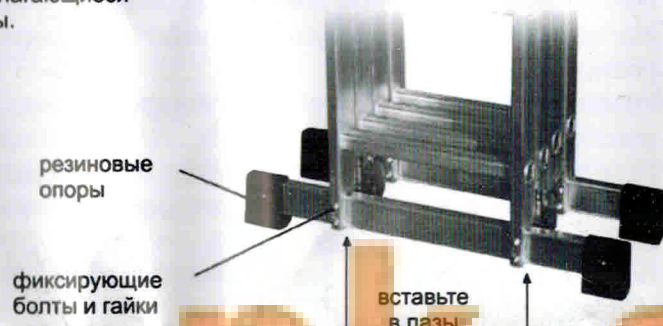
- **ОСТОРОЖНО!** Металл электропроводный. Не позволяйте лестнице касаться проводов под напряжением.
- Максимальная нагрузка для данной лестницы – 150 кг. Вес должен учитывать также материалы и инструмент.
- Убедитесь, что все шарниры зафиксированы перед использованием лестницы.
- Стабилизирующие упоры должны быть установлены соответствующим образом.
- Пластины подмостков должны использоваться при использовании лестницы в данном качестве (см. схему).
- Не используйте аксессуары не входящие в комплект или не рекомендованные производителем.
- Осмотрите лестницу перед каждым использованием. Не используйте если некоторые части отсутствуют, повреждены или изношены.
- Не пытайтесь самостоятельно починить лестницу, обратитесь к квалифицированному специалисту.
- Утилизируйте лестницу если она вышла из строя.
- Соблюдайте осторожность при использовании при сильном ветре, дожде или минусовых температурах.
- Старайтесь при использовании по возможности прочно держаться за лестницу и стоять к ней лицом.
- Всегда устанавливайте лестницу на ровной, твердой и сухой поверхности. Не ставьте на скользкую поверхность и не подкладывайте ничего под опоры лестницы с целью увеличить ее высоту.
- Следите чтобы резиновые опоры лестницы стояли устойчиво.
- Соблюдайте осторожность при установке лестницы на ковер или подобное покрытие, резиновые ножки могут проскальзывать.
- Поднимайтесь и спускайтесь осторожно.
- Убедитесь, что вы в состоянии использовать лестницу. Плохое состояние здоровья, эффект от приема некоторых лекарств, а также алкогольное или наркотическое опьянение могут сделать использование лестницы небезопасным.
- Никогда не устанавливайте лестницу около незапертой двери.
- Не прикладывайте избыточного бокового усилия

- Никогда не подпрыгивайте и не пытайтесь переставить лестницу находясь на ней. Для перестановки лестницы – спуститесь.
- Не пытайтесь дотягиваться, вы рискуете потерять равновесие.
- Никогда не используйте лестницу в качестве подпорки.
- Не позволяйте никому находиться под лестницей во время ее использования.
- Лестница не является игрушкой и не предназначена для детей. Не оставляйте установленную лестницу без присмотра.
- Не стойте на лестнице во время блокировки/разблокировки шарниров.
- Не пытайтесь изменить конфигурацию лестницы, находясь на ней.
- Не используйте лестницу если она не выровнена, вы можете потерять равновесие.
- Используйте лестницу только в конфигурациях, указанных в данном руководстве.
- При полностью раскрытой лестнице не наступайте на третью сверху ступень или выше, в положении стремянки не наступайте на вторую сверху ступень или выше.
- Всегда используйте обувь с нескользящей подошвой. Избегайте использования свободной одежды.
- Храните лестницу сухой и чистой. Очищайте после каждого использования.

**ВНИМАНИЕ! ПРОЧИТЕ ДАННУЮ ИНСТРУКЦИЮ ПЕРЕД ИСПОЛЬЗОВАНИЕМ И СОХРАНИТЕ ЕЕ ДЛЯ ПОСЛЕДУЮЩЕГО ОБРАЩЕНИЯ**

### ПЕРЕД ИСПОЛЬЗОВАНИЕМ ЗАКРЕПИТЕ СТАБИЛИЗИРУЮЩИЕ ОПОРЫ.

- Никогда не используйте лестницу без стабилизирующих опор.
- Сначала снимите 4 резиновые заглушки (см. рисунок ниже). Сохраните заглушки для хранения и транспортировки.
- Вставьте стабилизирующие опоры в пазы с каждого конца лестницы (см. рисунок), совместите отверстия и закрепите прилагающимися длинными болтами с шайбами и гайками.
- Перед использованием лестницы всегда проверяйте стабилизирующие опоры.
- Используйте только прилагающиеся стабилизирующие опоры.



### ИСПОЛЬЗОВАНИЕ ФИКСАТОРОВ ШАРНИРОВ

- Перед каждым использованием лестницы убедитесь, что **ВСЕ** шарниры зафиксированы.
- Каждая пара шарниров должна быть зафиксирована в одинаковом положении.

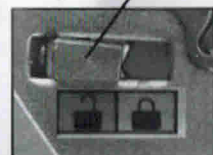
#### ИСПОЛЬЗОВАНИЕ:

1. Потяните за рычаги разблокировки, чтоб снять фиксацию пары шарниров.
2. Сложите или разложите соответствующую секцию до нужного положения. Шарниры фиксируются автоматически в определенных положениях.

**ВНИМАНИЕ!** Шарниры чаще всего фиксируются со щелчком, но несмотря на это всегда визуально проверяйте индикатор фиксации.



индикатор фиксации



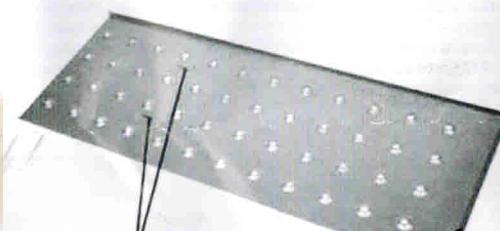
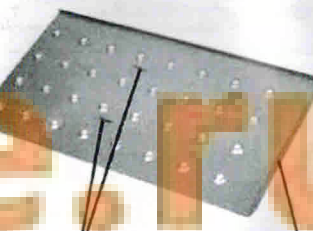
3

### ИСПОЛЬЗОВАНИЕ ПОДМОСТКОВ

- Не используйте лестницу без подмостков (за исключением конфигураций не предусматривающих их использование, как описано в данном руководстве).
- Убедитесь, что подмостки установлены правильной стороной (выступами вверх, как показано на рисунке).
- Выступ на краю подмостков зацепляется за последнюю ступень секции. Убедитесь, что противоположный край также опирается о ступень.
- Фиксирующие крюки крепят подмостки к другой ступени, чтобы они не могли соскользнуть. Для фиксации может быть необходимо немного прижать подмостки, чтобы убедиться, что они зацепились за ступень.
- Всегда проверяйте крепление подмостков, прежде чем наступить на них.
- Используйте только прилагаемые подмостки.
- Используйте подмостки только в предназначенных для этого конфигурациях лестницы.
- При использовании не лестничных пролетах убедитесь, что секция подмостков расположена горизонтально. Не пытайтесь «завалить» лестницу.
- Прежде чем использовать лестницу с подмостками убедитесь, что они не скользкие и на них нет ничего, обо что можно споткнуться.

КОРОТКИЕ ПОДМОСТКИ

ДЛИННЫЕ ПОДМОСТКИ



фиксирующие крюки

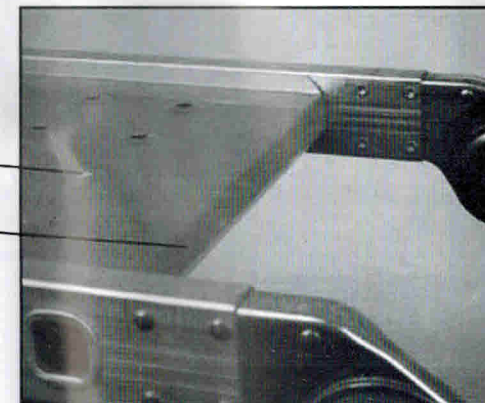
выступ

фиксирующие крюки

выступ

выступающие точки обращены **вверх**

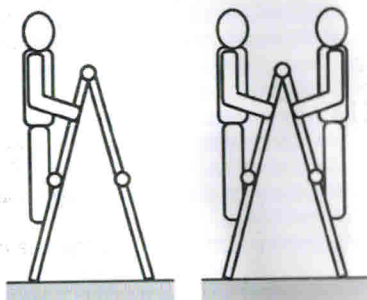
выступ соответствует последней ступеньке секции



4

## КОНФИГУРАЦИИ СКЛАДНОЙ ЛЕСТНИЦЫ

Не пытайтесь использовать лестницу в конфигурации, не указанной в данном руководстве.



### ОДИНОЧНАЯ (И ДВОЙНАЯ) СТРЕМЯНКА

- Никогда не наступайте на верхнюю перекладину.
  - Никогда не наступайте на верхние две ступени.
  - Будьте особенно осторожны при работе на стремянке вдвоем.
- ВНИМАНИЕ!** Максимальная нагрузка 150 кг.



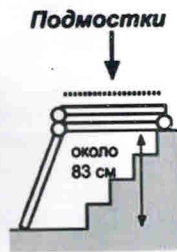
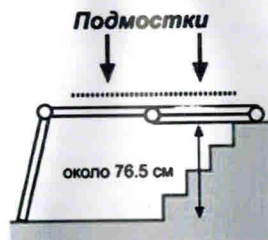
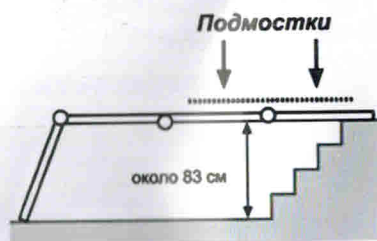
### СТРЕМЯНКА С ВЫЛЕТОМ

- Идеальна для мытья, покраски окон.
- Никогда не наступайте на верхние две ступени.
- Никогда не поднимайтесь с обратной стороны – лестница может опрокинуться.



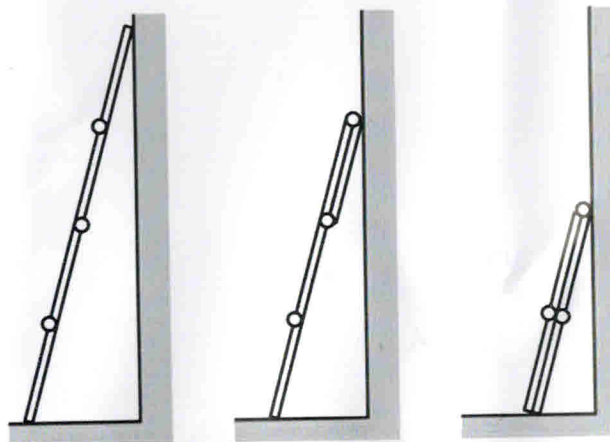
### ПОЛОЖЕНИЕ ДЛЯ ХРАНЕНИЯ

- Снимите стабилизирующие опоры и полностью сложите лестницу.
- Храните стабилизирующие опоры вместе с лестницей.
- Храните в недоступном для детей месте.



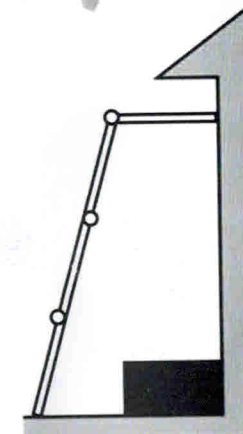
### РАБОЧАЯ ПЛАТФОРМА С ЛЕСТНИЦЕЙ - ОБРАТИТЕСЬ К ИНСТРУКЦИИ ПО ПОДМОСТКАМ

- Не используйте лестницу в данном положении без подмостков.
- При использовании убедитесь, что подмости расположены горизонтально.



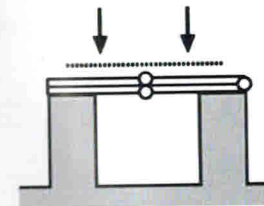
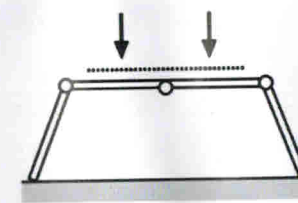
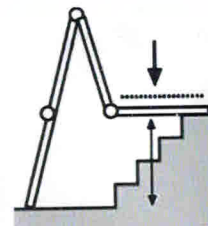
### ДЛИННАЯ, СРЕДНЯЯ И КОРОТКАЯ ЛЕСТНИЦЫ

- Никогда не наступайте на верхние три ступени.
- Никогда не стойте на третьей сверху ступени или выше.
- Лестница должна быть установлена под углом примерно 75 градусов.



### ОТСТОЯЩАЯ ЛЕСТНИЦА

- Идеально подходит для окраски окон, чистки фасада, доступа вверх клумб или других препятствий.
- Убедитесь, что резиновые опоры в верхней части ровно и сильно прижаты к стене.
- Это положение используется БЕЗ подмостков.



### С ОПОРОЙ НА РАЗНЫХ ВЫСОТАХ

- Обратитесь к инструкции по подмосткам.
- Не используйте лестницу в данном положении без подмостков.
- При использовании убедитесь, что подмости расположены горизонтально.

### ПОДМОСТКИ

- Обратитесь к инструкции по подмосткам.
- Не используйте лестницу в данном положении без подмостков.

### ПОДМОСТКИ С ОПОРОЙ

- Обратитесь к инструкции по подмосткам.
- Используйте это положение с особой осторожностью. Следите чтобы концы подмостков прочно и надежно лежали на опоре.
- Не используйте лестницу в данном положении без подмостков.