

## Инструкция пользователя (Быстрая настройка)

# Автономный беспроводной комплект (сенсорный монитор 7" + панель вызова) с DVR + модуль управления электронным замком, HD (Acebell)

Артикул: DE/TL-AH708-B3

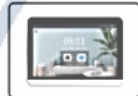
Спасибо за совершенную покупку в нашем магазине



**FOR PUBLIC  
RELEASE**

## ii. Подготовка к установке

Проверьте содержимое упаковки



7-дюймовый дисплей



Наружная камера



Инструкция



Крепежные винты



Адаптер



Модуль разблокировки (опционально)



Двусторонний USB-кабель

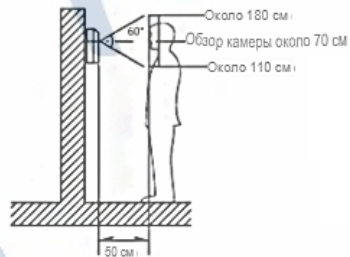


Схема использования USB-кабеля

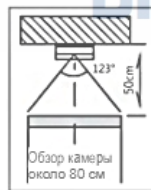
Как показано на схеме выше, подключите один конец кабеля к внутреннему монитору для длительного питания, другой конец может заряжать аккумулятор камеры.

## III. Установка наружной камеры

Положение установки



Вертикальный вид камеры



Горизонтальный вид камеры

Примечание

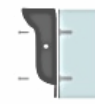
Защитите камеру от прямых солнечных лучей. В темное время суток, если камера сильно освещена уличным фонарем или светозлучающим объектом, необходимо установить лампу рядом с дверным звонком для улучшения изображения с камеры.

## (2) Установка камеры дверного звонка



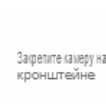
Просверлите 4 отверстия в стене, чтобы закрепить кронштейн. (Или используйте сверл 3М для крепления кронштейна)

1



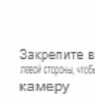
Закрепите кронштейн на стене винтами

2



Закрепите камеру на кронштейне

3



Закрепите винт с левой стороны, чтобы закрепить камеру

4

Теплое напоминание: После установки дверного звонка, пожалуйста, используйте боковой винт для крепления батареи дверного звонка, как показано на рис. 4, чтобы избежать плохого подключения аккумулятора.

## IV. Загрузка приложения

1. Скачать: Найдите "Acsebell" в магазине мобильных приложений, чтобы загрузить и установить приложение.
2. Регистрация: Китайские пользователи используют номер мобильного телефона для регистрации, пользователи из других стран\* используют электронную почту для регистрации.
3. Перед входом в систему пользователи IOS должны выбрать правильное местоположение внутри Китая или за его пределами.



iOS



Андроид

\* Если вы не можете найти приложение в app Store, пожалуйста, отсканируйте QR-код в своем браузере, чтобы загрузить его.

FOR PUBLIC  
RELEASE

✓ Инструкция по эксплуатации изделия



Инструкция по эксплуатации изделия

Пожалуйста, отсканируйте QR-код, чтобы ознакомиться с инструкцией по эксплуатации изделия

1.Сопряжение сенсорного экрана в помещении с приложением "Acebell"

Режим сопряжения выберите "Проводное сопряжение"

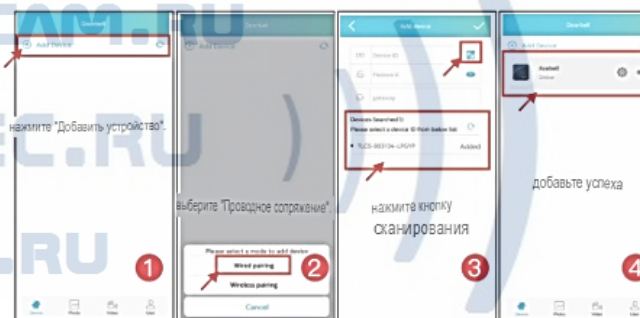
- (1) Включите питание внутреннего монитора, он включится автоматически. (2) Выберите "Дисплей" - "Беспроводная сеть", перейдите к интерфейсу настройки Wi-Fi.
- (3) Откройте "WLAN", нажмите "Добавить сеть", перейдите к интерфейсу поиска Wi-Fi.
- (4) Выберите свой смартфон, использующий Wi-Fi, и введите пароль, затем нажмите "подключиться".
- (5) После успешной настройки обратно к интерфейсу настройки Wi-Fi он получит IP-адрес.
- (6) Нажмите "Добавить устройство" в приложении и выберите "Проводное сопряжение".
- (7) Войдите в приложение для добавления интерфейса устройства и нажмите кнопку сканирования, чтобы отсканировать QR-код на экране монитора.
- (8) Нажмите кнопку Готово в правом верхнем углу приложения, добавление устройства завершено.



1.Нажмите на QR-код в левом верхнем углу экрана



2.Используйте приложение "Acebell" для сканирования QR-кода



1.Проводное сопряжение: нажмите на QR-код в левом верхнем углу внутреннего экрана. Откройте приложение Acebell - нажмите "Добавить устройство" - выберите "Проводное сопряжение" - нажмите кнопку сканирования - отсканируйте QR-код - нажмите "V", затем добавьте успешно.

2.Поиск по локальной сети: смартфон и экранный монитор подключены к одному и тому же Wi-Fi, после того, как приложение "Перейти к интерфейсу добавления устройства" автоматически выполнит поиск устройства и отобразит идентификационные номера устройств под список, затем нажмите идентификационный номер и введите пароль по умолчанию 888888, затем нажмите "V" в правом верхнем углу чтобы завершить добавление устройства.

**FOR PUBLIC  
RELEASE**

### vi, Введение функции

#### 1. Введение в приложение

1

Список шлюзов

#### 2. Настройка Push-уведомлений

##### (1). Настройка Push-уведомлений

1

2

##### (2). Настройка уведомления о дверном звонке

1

2

3

4

3

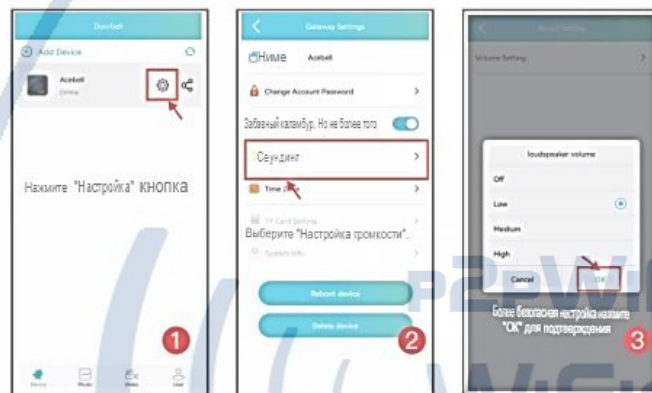
6

7

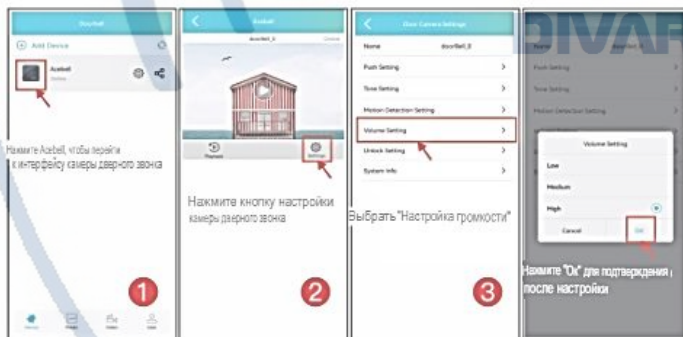
**FOR PUBLIC RELEASE**

### 3. Настройка громкости

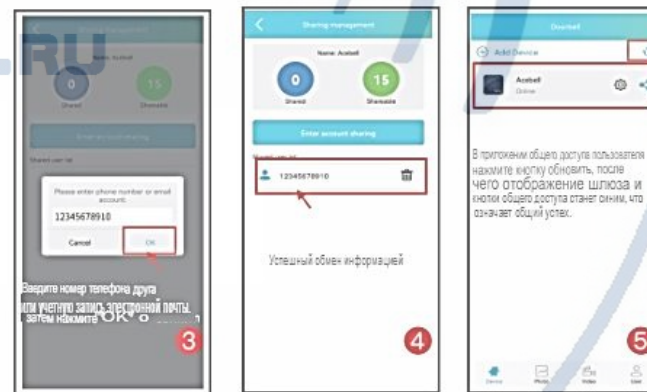
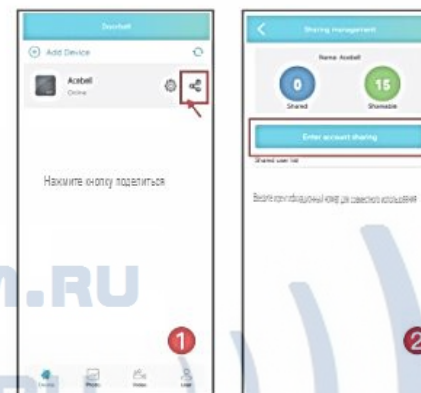
#### (1). Настройка мелодии звонка Gateway



#### (2). Настройка громкости домофона дверного звонка



### 4. Общий доступ к устройству



### Звонит посетитель

Если посетитель совершит звонок с наружной камеры, приложение для смартфона получит уведомление о вызове, вы сможете ответить на вызов, и видео будет сохранено на TF-карте. Если не ответить на вызов, он автоматически завершится через 30 секунд.

Во время работы домофона нажмите кнопку разблокировки и введите пароль по умолчанию 0000, чтобы открыть замок (необходимо подключить модуль разблокировки к замку). Домофон автоматически отключится через 90 секунд, и дверной звонок вернется в режим ожидания

### Мониторинг в режиме реального времени

Если вы хотите знать обстановку на улице, вы можете открыть приложение, чтобы активировать функцию мониторинга и посмотреть видео с улицы. Во время мониторинга вы можете выполнять фотосъемку, запись видео, просмотр в полноэкранном режиме, устанавливать качество видеозображения, разговаривать с наружным блоком, открывать замок и т.д.

### Хранение данных

Установив TF-карту на внутренний экран, вы сможете хранить все видеоданные, такие как видео обнаружения движения, видео вызова, видео мониторинга, и вы сможете просматривать все видео при воспроизведении или в центре сообщений на внутреннем экране. Также вы можете просматривать видео через воспроизведение в приложении и загружать нужные вам видео. Вы можете проверить емкость TF-карты в меню настроек TF-карты на внутреннем экране.

### Совместное использование устройства

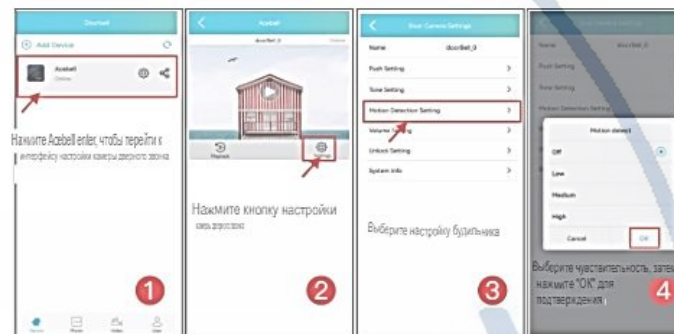
Вы можете использовать приложение, чтобы поделиться устройством со своими семьями, тогда все общие семьи смогут использовать устройство.

### Другие операции

Интерфейс настройки входа в шлюз может выбрать перезагрузку устройства или удаление устройства. Интерфейс настройки входа в дверной звонок может иметь настройку нажатия, настройку звукового сигнала, настройку будильника, настройку громкости, настройку разблокировки и т.д.

### Обнаружение движения

Настройки дверного звонка - настройка сигнализации, можно открыть или закрыть функцию обнаружения движения и выбрать чувствительность, после активации функции на экране появится символ человека. Если наружная камера обнаружит движение, приложение для смартфона получит уведомление об обнаружении движения, а внутренний экран покажет видео в реальном времени.



## VII, Значки и настройки внутреннего экрана

### 1. Функциональная схема основного интерфейса



**FOR PUBLIC  
RELEASE**

2. Настройка обнаружения движения



1. Нажмите "Камера" для входа в интерфейс камеры

1

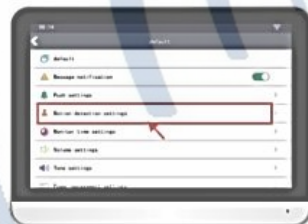


2. Нажмите "Настройка".

2

3. Выберите "

Настройка обнаружения движения".



3



4. Выберите низкую, среднюю, высокую чувствительность

4

3. Воспроизведение



1. Нажмите "Камера" для входа в интерфейс камеры:

1



2. Нажмите "Воспроизведение", чтобы перейти к интерфейсу воспроизведения

2

3. Перетащите временную шкалу, чтобы просмотреть видео

3



4. Выберите время для просмотра видео

4

**FOR PUBLIC  
RELEASE**

#### 4. Сообщение



1. Нажмите "Камера", чтобы войти в интерфейс камеры

1



2

2. Нажмите "Сообщение", чтобы перейти к интерфейсу сообщений

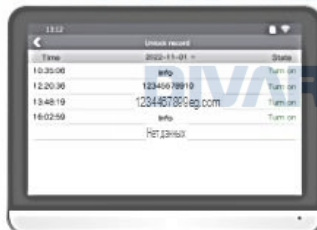
3. Проверните, чтобы посмотреть видео



3

4

4. Нажмите "Разблокировать запись", чтобы проверить запись разблокировки



#### 5. Настройка продолжительности мониторинга



1. Нажмите "Камера" для входа в интерфейс камеры

1

2



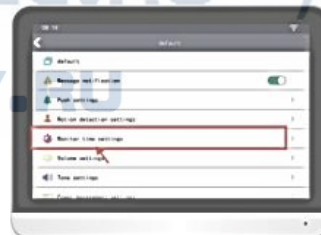
2. Нажмите "Настройки", чтобы перейти к интерфейсу настройки

3. Выберите "Настройка времени мониторинга".

3

4

4. Установите продолжительность мониторинга в соответствии с вашими потребностями



**FOR PUBLIC  
RELEASE**



6.(1) Настройка громкости наружной камеры



1. Нажмите "Камера" войдите в Интерфейс камеры

1



2. Нажмите "Настройки", чтобы перейти к интерфейсу настройки

2

3. Нажмите "Настройки громкости"

3



4. Установите громкость домофона и мелодии звонка в соответствии с вашими потребностями

4

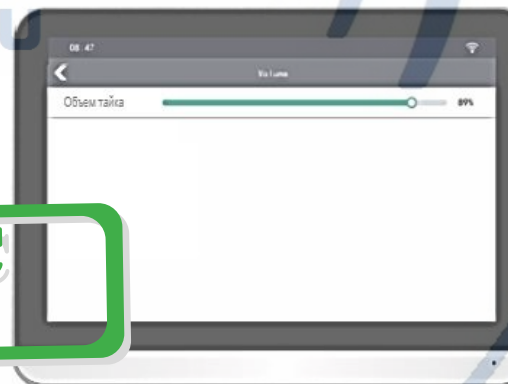


(2) Настройка громкости экрана в помещении

1. Нажмите "Громкость" в интерфейсе настройки системы



2. Установите громкость разговора в соответствии с потребностями



**FOR PUBLIC  
RELEASE**

### 7. Настройка уведомлений (необязательно)



1. Нажмите "Камера" для входа в интерфейс камеры **1**



2. Нажмите "Настройки", чтобы перейти к интерфейсу настройки **2**

3. Нажмите "Нажать настройки". **3**



4. Включите или закройте оповещение о PIR или вызове в соответствии с необходимостью **4**



18

### 8. Настройка тона

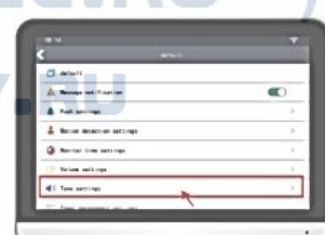


1. Нажмите "Камера" для входа в интерфейс камеры **1**



2. Нажмите "Настройки". **2**

3. Нажмите "Настройки тембра" **3**



4. Включите или выключите функцию обнаружения движения и звуковой сигнал вызова в зависимости от необходимости **4**



19

**FOR PUBLIC  
RELEASE**

9. Настройка мелодии звонка на внутреннем экране

10. Добавьте беспроводную сеть (необязательно)

1. Нажмите "Дисплей", чтобы перейти к интерфейсу настройки дисплея

2. Нажмите "Ring", чтобы перейти к интерфейсу настройки мелодии звонка

3. Установите громкость звонка и длительность звонка PIR

4. Выберите мелодию звонка в соответствии с потребностями

1. Нажмите "Дисплей", затем выберите "Беспроводная сеть".

2. В интерфейсе беспроводной сети выберите "Добавить сеть"

3. Выберите Wi-Fi, используемый вашим телефоном, затем введите пароль Wi-Fi и нажмите "подключиться".

4. Успешное подключение

**FOR PUBLIC RELEASE**

20 21

11. Внутренняя связь между внутренним экраном и наружной камерой



Нажмите "камера" на экране, войдите в интерфейс камеры, затем нажмите значок воспроизведения, вы сможете посмотреть видео в реальном времени с улицы. Нажмите кнопку ОТВЕТА (com), чтобы активировать микрофон, после чего сможете разговаривать с камерой дверного звонка.



Если посетитель совершает звонок с наружной камеры, внутренний экран зазвонит и покажет видео в реальном времени. После ответа на вызов на верхнем экране отобразится значок микрофона, и вы сможете поговорить с посетителем.

VII. Инструкция по подключению переменного/постоянного тока

1. Вставьте монтажную плату в соответствующее отверстие переменного/постоянного тока на задней панели видеодомофона, а затем закрепите винты.
2. Используйте соответствующую быстроразъемную клемму нажимного типа, удерживая один конец прижатым, вставьте провода клеммной колодки по отдельности и отпустите.
3. Другой конец также остается прижатым для подключения к внешнему источнику питания, независимо от положительного и отрицательного полюсов, просто подключите к клемме, затем отпустите. Пожалуйста, обратите внимание, что внешний источник питания переменного тока: 8-24 В, постоянного тока: 8-36 В.



Соедините отверстия с клеммной колодкой и закрепите винты



Нажмите и удерживайте один конец клеммной колодки и подсоедините провода к разъемам



Нажмите и удерживайте другой конец клеммы, независимо от положительного или отрицательного, подсоедините кабель внешнего источника питания к порту.

IX. Схема подключения замка!

В режиме внутренней связи или мониторинга нажмите кнопку разблокировки, чтобы открыть замок для посетителя. Для открытия блокировки приложения для смартфона необходимо ввести пароль по умолчанию 0000.

Осторожность:

Модуль разблокировки уже подключен к устройству на заводе-изготовителе, повторное сопряжение не требуется. Если запрос не подключен, пожалуйста, подтвердите это в вашей службе послепродажного обслуживания и обратитесь к приведенной ниже операции.

1. Пожалуйста, соедините замок с модулем разблокировки в соответствии со схемой, затем подключите к источнику питания.
2. Продолжительное нажатие кнопки сопряжения на модуле разблокировки около 5 секунд, пока не загорится красная лампочка
3. Внутренний дисплей в состоянии мониторинга, нажмите кнопку разблокировки, чтобы открыть замок, замок разблокирован, и модуль разблокировки издает звуковой сигнал "di", сообщающий об успешном сопряжении.

После успешного сопряжения вы можете установить время разблокировки, время разблокировки по умолчанию составляет 1 секунду. Нажмите один раз кнопку на модуле разблокировки, красный индикатор медленно мигнет три раза, установите время разблокировки на 3 секунды. Нажмите еще раз кнопку на модуле unlock, индикатор медленно мигнет пять раз, установите время разблокировки на 5 секунд. Нажмите кнопку еще раз, индикатор медленно мигнет восемь раз, установите время разблокировки на 8 секунд.

FOR PUBLIC  
RELEASE

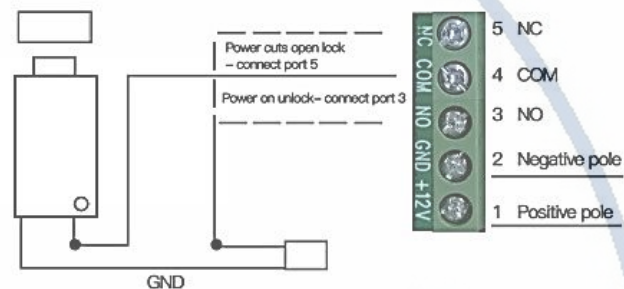
### X. Предосторожность

1. Оставьте изделие вдали от сильного магнитного поля.
2. Do не разбрызгивайте на изделие воду или другую жидкость.
3. Do не наносите сильного удара по изделию.
4. Храните его вдали от прямых солнечных лучей и сильного отраженного света.
5. Do не устанавливайте устройство вблизи мест с аммиаком или токсичными газами.
6. Do не разбирайте изделие, поскольку внутри него имеется ток высокого напряжения.
7. Do не протирайте изделие моющим средством или другим химическим растворителем.
8. Do не разбирайте устройства в случае неисправности. Пожалуйста, отремонтируйте их в местных сервисных центрах или напрямую обратитесь в нашу службу послепродажного обслуживания клиентов.



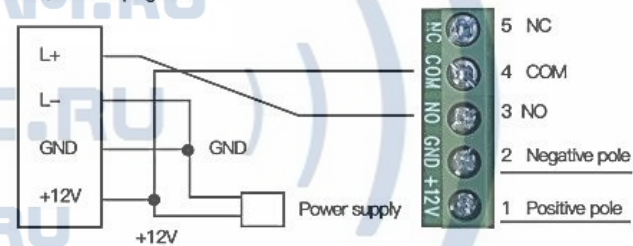
Полезные советы: Поднимите антенну во время использования, она достигнет наибольшего радиуса действия.

Electrically controlled lock /Electricity mortise lock Connection diagram



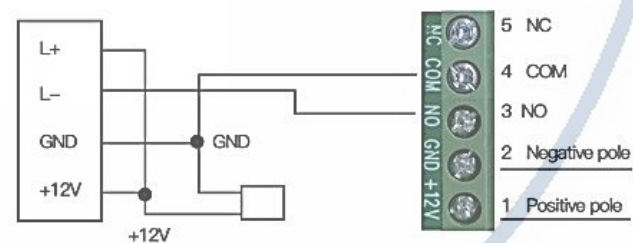
Unlock module power supply

Electric control lock/Spiritual lock/Card swiping lock Connection diagram



Unlock module power supply

Electric control lock/Spiritual lock/Card swiping lock Connection diagram



Unlock module power supply

**FOR PUBLIC  
RELEASE**

## XI, устранение неполадок

### 1. No уведомление в телефонном приложении после совершения звонка

- (a) проверьте, подключен ли внутренний экран к наружной камере и подключен ли он к приложению.
- (b).Проверьте, разрешено ли разрешение уведомления приложению в настройках мобильного телефона.
- (c).Проверьте, открыто ли уведомление в настройках приложения.

### 2. Смартфон не издает звука в режиме внутренней связи

- (a).проверьте, позволяет ли мобильное приложение получать доступ к микрофону и записывать звук
- (b).Проверьте, не заблокирован ли микрофон камеры дверного звонка

### 3. Приложение, отображающее шлюз в автономном режиме

- (a).Пожалуйста, проверьте, подключен ли смартфон к Wi-Fi или сети 4G или 5G.
- (b).Проверьте внутренний экран, подключен ли Wi-Fi, или, пожалуйста, перезагрузите компьютер с экраном.

### 4. Внутренний экран не отвечает или не звучит мелодия звонка после совершения вызова

- (a). Установите флажок "Дисплей-камера", если внутренний экран сопряжен с наружной камерой, (b).Установите флажок "Дисплей-звонок", если мелодия включена. (c).Проверьте, нет ли помех сигналу между внутренним экраном и наружной камерой или превышено ли допустимое расстояние.

### 5. No голос на внутреннем дисплее во время общения

- (a).Проверьте, не заблокирован ли микрофон внутреннего дисплея
- (b). Проверьте, не заблокирован ли микрофон наружной камеры
- (c). Проверьте, выключена ли громкость при настройке громкости

### 6,7-дюймовый сенсорный экран в паре с наружной камерой

**Внимание:** наружная камера и внутренний экран были сопряжены на заводе, повторное сопряжение не требуется. Если запрос не выполнен, обратитесь в службу послепродажного обслуживания, прежде чем выполнять описанную ниже операцию.



Инструкция по сопряжению продукта

Пожалуйста, отсканируйте QR-код, чтобы посмотреть операцию сопряжения

### Внимание:

1. Только один экран может быть сопряжен только с одной учетной записью приложения, но мастер может совместно использовать устройство с другими семействами.
2. Если необходимо сбросить внутренний экран, нажмите "Настройки" и перейдите в меню "Информация об устройстве", затем нажмите еще 5 раз "Версия прошивки", затем в приведенном ниже списке отобразится "Возобновить заводские настройки", войдите в интерфейс "Возобновить заводские настройки", нажмите "ОК" для сброса верните устройство к заводским настройкам.

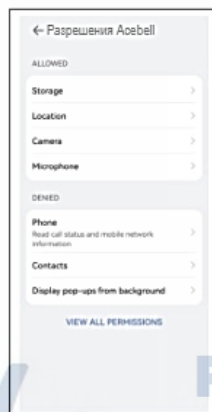
**FOR PUBLIC  
RELEASE**

## 7. Но уведомление на смартфоне.

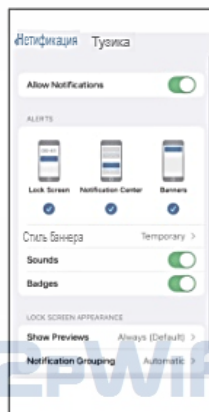
(а) Пожалуйста, включите все разрешения на уведомления



1. Настройка уведомлений на смартфоне HUAWEI



2. Разрешение на подачу затвора



3. Настройка уведомлений на смартфоне Apple

## XII. Технические параметры

### Внутренний экран

Напряжение зарядки аккумулятора	DC5V
Емкость батареи	2000 мАч
Размер дисплея	7 дюймов
Рабочий ток	500 мАч
Полнодуплексный домофон	Да
Автоматическая видеозапись	Да
Воспроизведение видео	Да
Разрешение экрана	1024*600
Рабочая температура	-20°C - 60°C
Размер	18.1*13.2*2.0 см

28

### Наружная камера

Напряжение зарядки аккумулятора	DC5V
Внешний источник питания	Поставлен (хв. 6-30В ПЕРМАНЕНТ) 1х6-26"
Потребляемая мощность	Режим ожидания: 285uA Рабочий: 240 мА
Емкость батареи	5000 мАч
Пиксель	1080P
Угол обзора камеры	160°
Фонарь ночного видения	инфракрасный свет 850 нм
Полнодуплексный домофон	Да
Обнаружение движения PIR	Да
Беспроводная разблокировка 433 МГц	Да
Рабочая температура	-20°C - 60°C
Размер	14.4*5.1*3.5 см

Данное руководство предназначено только для ознакомления с инструкцией по эксплуатации изделия, все права на интерпретацию сохраняются за заводом-изготовителем. Factory продолжает оптимизировать изделие и соответствующим образом корректировать технические параметры без предварительного уведомления. Если у вас есть какие-либо вопросы, пожалуйста, обратитесь в службу поддержки клиентов.

**FOR PUBLIC  
RELEASE**

29

**FOR PUBLIC  
RELEASE**

P2PWIFCAM.RU  
Acebell

Smart Home Starts from "Acebell"

WIFISEC.RU

DIVARY.RU



IOS                      Android  
Scan QR code to download APP