

## PV-WF25RT4G МАРШРУТИЗАТОР 4G

v.2153



### КРАТКОЕ РУКОВОДСТВО ПОЛЬЗОВАТЕЛЯ ТЕХНИЧЕСКИЙ ПАСПОРТ ИЗДЕЛИЯ ГАРАНТИЙНЫЙ ТАЛОН

Настоящий документ содержит ознакомительную информацию и изображения которые могут быть изменены без предварительного уведомления для улучшения качества продукта.

## ОПИСАНИЕ

Маршрутизатор 4G PV-WF25RT4GW, выполненный в прочном пылеводонепроницаемом корпусе IP66, разработан для обеспечения удаленного доступа к интернету через мобильные сети. В его основе лежит встроенный 4G-модем, а также две съемные 4G-антенны с разъемами SMA Female, которые гарантируют стабильное подключение к сети.

Съемные антенны позволяют подключить антенну по технологии MIMO 2x2, что обеспечивает более высокий коэффициент усиления сигнала и позволяет использовать маршрутизатор даже в самых отдаленных местах. Модем четвертой категории (LTE Cat.4) обеспечивает скорость загрузки до 150 Мбит/с и отдачи до 50 Мбит/с.

Маршрутизатор работает в сетях LTE/4G/3G и совместим со всеми SIM-картами российских операторов, что делает его универсальным инструментом для доступа в интернет.

Вы можете зарезервировать подключение к интернету через кабельного провайдера. Устройство PV-WF25RT4GW оснащено двумя портами Ethernet, которые обеспечивают скорость до 10/100/1000 Мбит/с. Также имеется один WAN-порт и один LAN-порт.

Для беспроводного подключения ваших устройств предусмотрена поддержка Wi-Fi 2,4/5 ГГц (802.11b/g/n/ac). Устройство поддерживает технологию Mesh, что позволяет создать бесшовную сеть.

Питание осуществляется через технологию PoE 802.3at/af. Устройство станет отличным выбором для тех, кто хочет обеспечить быстрый доступ в интернет.

## РУКОВОДСТВО ПОЛЬЗОВАТЕЛЯ



Полное Руководство пользователя можно скачать на официальном сайте [www.novisat.ru](http://www.novisat.ru) или отсканировав данный QR-код.

2

## ОСОБЕННОСТИ

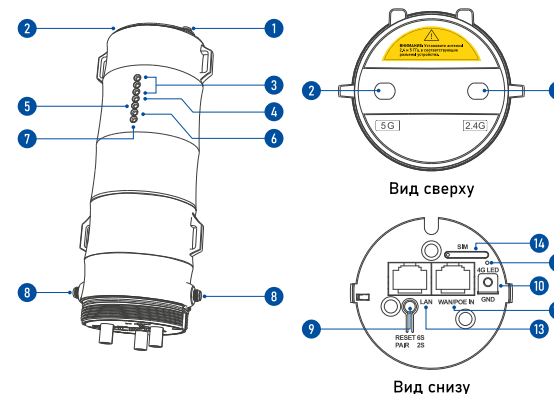
- Встроенный 4G модем LTE Cat.4
- Скорость загрузки в мобильной сети до 150 Мбит/с
- Работа со всеми российскими операторами
- Пылевлагозащищенный корпус IP66
- Wi-Fi 2,4/5 ГГц
- Стандарты IEEE 802.11 a/b/g/n/ac
- Система Wi-Fi Mesh
- Резервирование подключения к интернету 4G/WAN
- Ethernet порты 1000 Мбит/с
- Высокая мощность Wi-Fi передатчика, для большой зоны покрытия
- Питание по PoE 802.3at/af

## КОМПЛЕКТАЦИЯ

- Маршрутизатор 4G – 1 шт.
- Блок питания – 1 шт.
- PoE инжектор – 1 шт.
- Кронштейн крепления – 1 шт.
- Хомут-стяжка – 2 шт.
- Патч-корд – 1 шт.
- Краткое Руководство пользователя и Технический паспорт изделия – 1 шт.

3

## ВНЕШНИЙ ВИД



1	Порт антенны 2,4 ГГц	8	Порт антенны 4G
2	Порт антенны 5 ГГц	9	RESET/PAIR - кнопка перезагрузки, подключения
3	Индикатор сигнала 4G	10	Контакт заземления
4	Индикатор интернет соединения	11	Индикатор 4G LED
5	Индикатор WAN	12	WAN порт
6	Индикатор LAN	13	LAN порт
7	Индикатор питания	14	Слот для установки SIM-карты

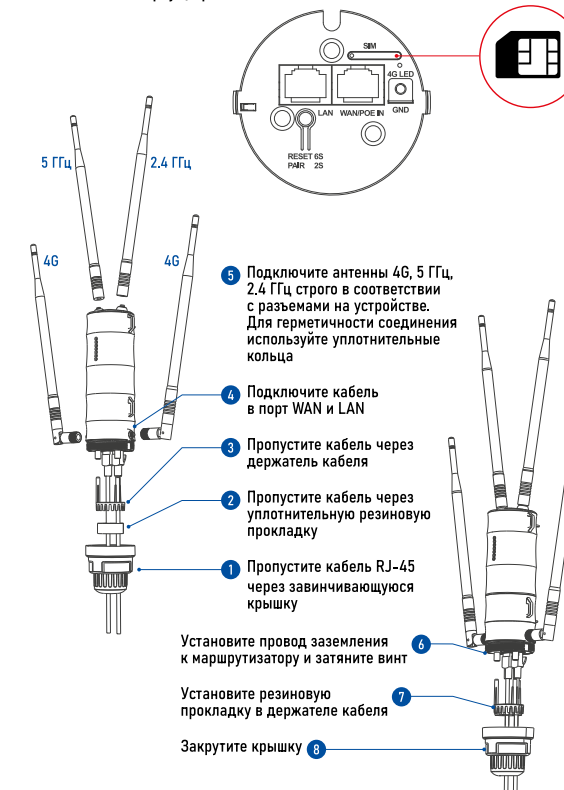
**Кнопка сопряжения:**  
Удерживайте кнопку в течении 2 секунд для подключения дополнительного MESH модуля.

**Кнопка перезагрузки:**  
Удерживайте кнопку в течении 6 секунд для перезагрузки устройства.

4

## УСТАНОВКА И ПОДКЛЮЧЕНИЕ

Вставьте SIM-карту формата Nano SIM



5 Подключите антенны 4G, 5 ГГц, 2,4 ГГц строго в соответствии с разъемами на устройстве. Для герметичности соединения используйте уплотнительные кольца

4 Подключите кабель в порт WAN и LAN

3 Пропустите кабель через держатель кабеля

2 Пропустите кабель через уплотнительную резиновую прокладку

1 Пропустите кабель RJ-45 через завинчивающуюся крышку

6 Установите провод заземления к маршрутизатору и затяните винт

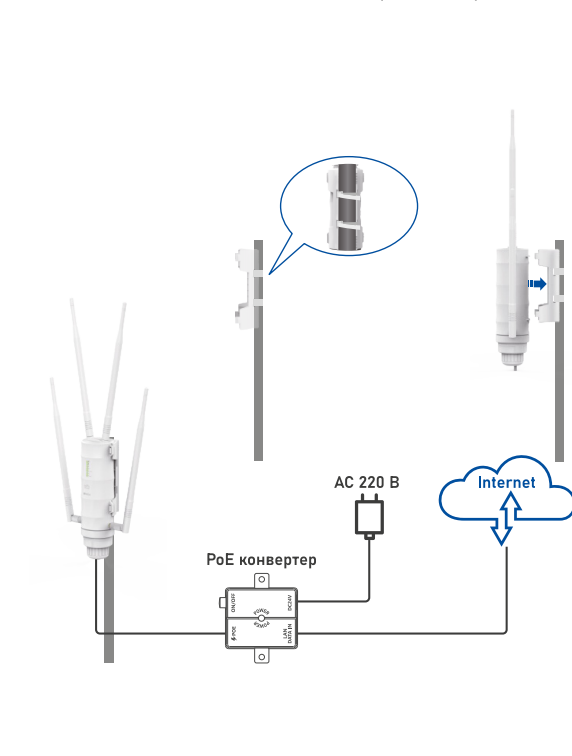
7 Установите резиновую прокладку в держателе кабеля

8 Закрутите крышку

5

## Схема подключения

1. Закрепите кронштейн на мачте.
2. Прикрепите маршрутизатор к кронштейну.
3. Подключите сетевой кабель от PoE инжектора в WAN-порт.



6

## СПЕЦИФИКАЦИЯ

Модель	PV-WF25RT4GW
<b>ОСНОВНЫЕ ПАРАМЕТРЫ</b>	
Процессор	MT7621DA
Оперативная память	128 Мбайт
Flash-память	16 Мбайт
Порты Ethernet	2x1000 Мбит/с (1xWAN, 1xLAN)
Безопасность	EAP, CHAP, PAP, шифрование MD5, длина ключа 128 бит
<b>Wi-Fi</b>	
Частота	2,4/5 ГГц
Скорость передачи	300/867 Мбит/с
Стандарты	802.11b a/b/g/n/ac
Безопасность	WPA-PSK, WPA2-PSK шифрование AES, длина ключа 256 бит
Мощность	28 дБм (для РФ мощность ограничена 20 дБм)
Кэфф. усиления антенны	7 дБи (Omni)
<b>МОДЕМ</b>	
Категория	4G
Скорость передачи/Загрузка	150 Мбит/с
Скорость передачи/Отдача	50 Мбит/с
Диапазон частот	FDD-LTE: B1/B3/B5/B7/B8/B20 (2100/1800/850/2600/900/800 MHz) TDD-LTE: B38/B40/B41 (2600/2300/2500 MHz) HSPA/UMTS: B1/B5/B8 (2100/850/900 MHz)
Безопасность	АКА с алгоритмами шифрования EEA0, EEA1, EEA2, EEA3, длина ключа 128 бит
<b>ФИЗИЧЕСКИЕ ПАРАМЕТРЫ</b>	
Рабочая температура	-30°C...+60°C
Относительная влажность	≤ 90%
Габаритные размеры (ДxШxГ)	180x50x50 мм
Питание	PoE 802.3 at/af

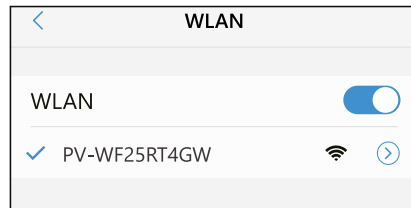
7

## УСТАНОВКА И ПОДКЛЮЧЕНИЕ

### Подключение через WEB-интерфейс

IP-адрес: 192.168.1.1  
Логин: admin  
Пароль: admin  
Имя сети: PV-WF25RT4G

1. Подключитесь к маршрутизатору через Wi-Fi сеть

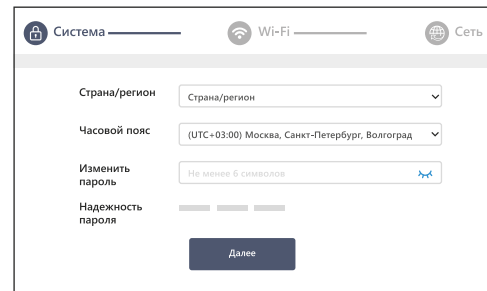


3. Откройте интернет-браузер на ПК или смартфоне. В адресную строку введите IP-адрес 192.168.1.1  
Для доступа к веб-интерфейсу введите пароль.



8

3. Выберите ваш регион, часовой пояс и измените пароль для доступа в веб-интерфейс.

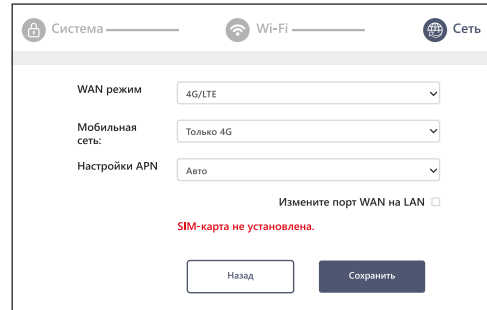


4. При необходимости измените имя Wi-Fi сети и пароль.

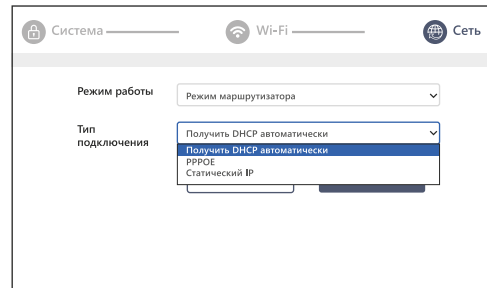


9

5. Выберите один из способов подключения к интернету. По умолчанию установлен режим 4G/LTE, доступ к интернету, через мобильные данные.



- 5.1. Для доступа к интернету через кабель провайдера выберите другой режим WAN (Ethernet) и протокол подключения.



10

## ГАРАНТИЙНЫЕ ОБЯЗАТЕЛЬСТВА

Производитель гарантирует исправность изделия и его нормальную работу в течение 3 (трех) лет с даты производства или 1 (одного) года с даты продажи/передачи потребителю (в зависимости от того, какой срок наступит позднее) при соблюдении условий, изложенных в Руководстве пользователя.

Дата производства указана на этикетке устройства и в паспорте изделия либо зашифрована в серийном номере. Определение даты производства с использованием серийного номера осуществляется в разделе "Проверка гарантийного срока оборудования" на WEB-странице: [www.novicam.ru/tech-support](http://www.novicam.ru/tech-support) Серийный номер состоит из латинских букв и цифр. Например: 2033:325d38878с.

Дата продажи подтверждается документами о покупке (товарный чек, товарная накладная, пр.). Для подтверждения даты продажи просим вас сохранять документы о покупке изделия на весь период гарантийного срока. Дата передачи потребителю подтверждается документами передачи товара.

Если в течение гарантийного срока в изделии обнаружится недостаток, Производитель по настоящей гарантии безвозмездно произведет ремонт/замену изделия ненадлежащего качества или его дефектных деталей в соответствии с приведенными ниже Условиями гарантийного обслуживания. Ремонт/замена изделия или его дефектных деталей может производиться с использованием новых и/или восстановленных деталей по решению Производителя.

При выявлении недостатков в работе изделия потребителю следует обратиться в Единую службу поддержки.

## УСЛОВИЯ ГАРАНТИЙНОГО ОБСЛУЖИВАНИЯ

1. В соответствии с данной гарантией Производитель дает обязательства в течение гарантийного срока устранить недостаток в изделии или осуществить замену изделия, на которое распространяются условия настоящей гарантии.
2. Производитель не несет ответственности за любой ущерб, убытки или расходы, прямые, косвенные или случайные, последовательные или особые, связанные с использованием изделия.

11

3. Услуги по гарантийному обслуживанию могут быть оказаны при обращении потребителя к Производителю по гарантийному случаю в период до истечения гарантийного срока.
4. Настоящая гарантия не распространяется на изделия с измененным, неразборчивым или отсутствующим на изделии серийным номером.
5. Производитель принимает на обслуживание изделия без установленных дополнительных элементов, в том числе носителей информации, декоративных и защитных элементов. До передачи изделия Производителю на обслуживание, необходимо отделить все элементы, не входящие в комплектацию поставки изделия. Производитель не несет ответственности за детали/элементы, не входящие в комплект поставки изделия, переданные вместе с изделием на обслуживание.
6. Все дефектные изделия/детали изделия, которые подверглись замене на новые, переходят в собственность Производителя.
7. Настоящая гарантия не распространяется на:
  - 7.1. Периодическое обслуживание, ремонт или замену частей в связи с их естественным износом\*;
  - 7.2. Расходные материалы (компоненты), которые требуют периодической замены на протяжении срока службы изделия. Например: элементы питания, карты памяти.
  - 7.3. Риски, связанные с транспортировкой изделия для обслуживания;
  - 7.4. Недостатки изделия, вызванные неправильной эксплуатацией изделия:
    - Неправильное обращение, повлекшее физические, косметические повреждения или повреждения поверхности, деформацию изделия или повреждение сенсорных панелей;
    - Нарушение правил и условий установки, эксплуатации и обслуживания изделия, изложенных в Руководстве пользователя и другой документации, передаваемой Потребителю в комплекте с изделием;
    - Установку или использование изделия с нарушением технических стандартов и норм безопасности, действующих в стране установки или эксплуатации.
    - Использования программного обеспечения, не входящего в комплект поставки изделия или в результате неправильной установки, настройки, изменения (вмешательства в программный код) программного обеспечения, входящего в комплект поставки изделия;
    - Использования изделия с аксессуарами, периферийным оборудованием и другими устройствами, тип, состояние и стандарт которых не соответствует рекомендациям Производителя;

12

- Несанкционированного вмешательства в конструкцию изделия, в том числе попытка осуществления самостоятельного ремонта;
- Несчастных случаев, пожаров, попадания насекомых, инородных жидкостей, химических веществ, других веществ, затопления, вибрации, высокой температуры, неправильной вентиляции, колебания напряжения, использования повышенного или недопустимого питания, облучения, электростатических разрядов, включая разряд молнии, и иных видов внешнего воздействия или влияния.
- 8. Настоящая гарантия распространяется исключительно на аппаратные компоненты изделия. Гарантия не распространяется на программное обеспечение.
- 9. Срок службы изделия составляет 5 лет от даты производства изделия. Использование товара по истечении срока службы может представлять опасность для здоровья или имущества потребителя. Ответственность за любые последствия эксплуатации изделия после истечения срока службы в полном объеме возлагается на лицо, осуществляющее эту эксплуатацию.

\* Под естественным износом понимается ожидаемое уменьшение пригодности детали в результате износа или обычного воздействия окружающей среды. Интенсивность износа и долговечность детали, зависит от условий ее работы (характера нагрузки, величины удельного давления, температуры и т.д.), а также материала детали, регулировки, смазки, своевременности и тщательности выполнения работ по техническому обслуживанию, соблюдению правил и условий эксплуатации изделия, изложенных в Руководстве пользователя.

13



Произведено в Китае  
по заказу и под контролем НОВИКАМ РОССИЯ



Все торговые марки являются собственностью их законных владельцев.  
Настоящий документ и содержащаяся в нем информация защищены авторским правом.  
Все права защищены © Copyright 2025 Novicam™