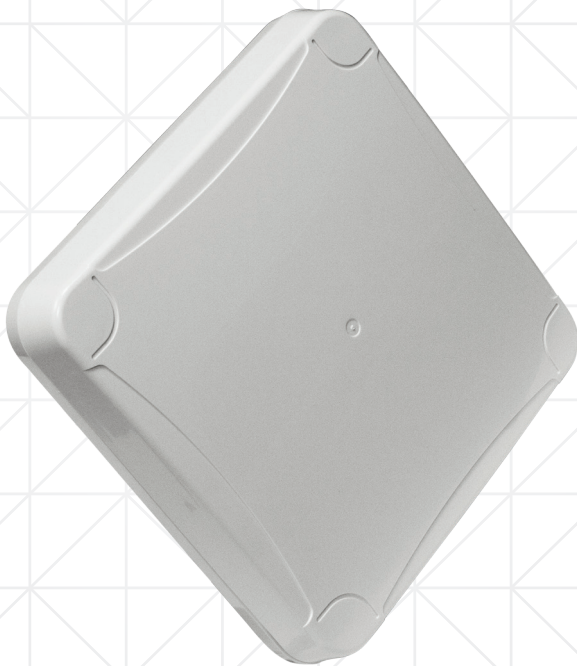


**ДалСВЯЗЬ**

**Антенна**  
**DP-1700/2700-16 MIMO box**  
(с модемом и USB кабелем 10м)



**ПАСПОРТ ИЗДЕЛИЯ**  
**ИНСТРУКЦИЯ ПО ЭКСПЛУАТАЦИИ**

## Уважаемый покупатель!

Благодарим Вас за приобретение антенны ДалСВЯЗЬ. Прочитайте внимательно инструкцию по эксплуатации.

### 1. Общие сведения об изделии

- 1.1. Наименование изделия: **Антенна**
- 1.2. Модель: **DP-1700/2700-16 MIMO box**
- 1.3. Широкополосная панельная антенна DP-1700/2700-16 MIMO box в комплекте с модемом и USB кабелем 10 метров предназначена для приема сигнала в стандартах связи 4G/3G/2G на удалении до 15 км от базовой станции сотового оператора и обеспечивает скорость приема данных до 100Мбит/с. Подключается к стандартному разъему USB 2.0 стационарных компьютеров, ноутбуков или роутеров поддерживающих совместную работу с 3G/4G модемами. Список роутеров, рекомендуемых для совместной работы с антенной, можно посмотреть на сайте [dalsvyaz.ru](http://dalsvyaz.ru)

### 2. Основные технические характеристики

Рабочий диапазон частот (МГц)		1710 ~ 2700
Коэффициент усиления (дБ)		13 ~ 16
Диаграмма направленности	горизонтальная (H°)	29 ~ 47
	вертикальная (V°)	24 ~ 39
Отношение вперед/назад (дБ), не менее		20
КСВн, не более		1.5
Волновое сопротивление (Ом)		50
Поляризация		+45°/-45° (X-pol)
Максимальная входная мощность (Вт)		10
Ветровая нагрузка (м/с)		60
Тип разъема		2 × SMA-тип, вилка
Диапазон рабочих температур (°C)		-40...+60
Материал корпуса		АБС, оцинкованная сталь
Тип крепления		зажим, на трубу Ø22-50мм
Габариты (мм)		240×240×40
Вес (кг)		2.0

### 3. Комплект поставки

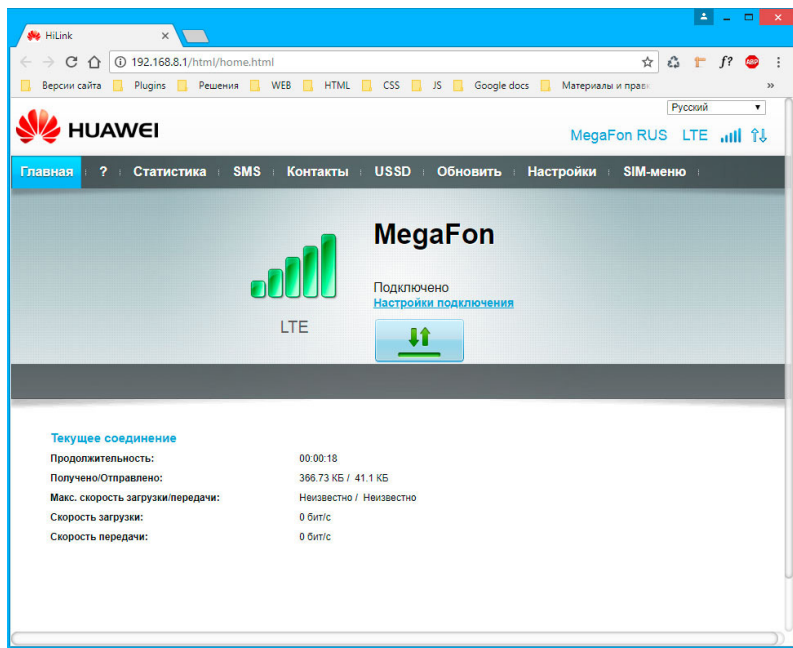
Антенна DP-1700/2700-16 MIMO box .....	1 шт.
Модем 3G/4G (дополнительно) .....	1 шт
Кабельная сборка SMA-CRC9 (дополнительно) .....	2 шт
Кабель с разъемом USB (разборный) .....	1 шт
Комплект крепежа .....	1 шт.
Паспорт изделия. Инструкция по эксплуатации .....	1 шт.
Гарантийный талон (дополнительно) .....	1 шт.

### 4. Сборка и монтаж антенны

- 4.1. Открутите крепежные саморезы по углам антенны со стороны крепления кронштейна.
- 4.2. Аккуратно откройте корпус антенны и установите SIM карту в модем без лишних усилий, следуя схеме-подсказке на модеме.
- 4.3. Аккуратно закройте корпус антенны и надежно закрутите крепежные саморезы по углам антенны со стороны крепления кронштейна не повредив корпус антенны.
- 4.4. Надежно закрепите Г-образный кронштейн на корпусе антенны с помощью крепежных шайб и гаек из комплекта поставки.
- 4.5. Установите U-зажим на трубостойку.
- 4.6. Вставьте U-зажим в отверстия усилителя крепления и отверстия Г-образного кронштейна соответствующие углу необходимого наклона антенны относительно горизонтальной плоскости.
- 4.7. Установите шайбы, гроверы на U-зажим и надежно закрепите антенну гайками из комплекта поставки на трубостойке. Антенна устанавливается кабелем вниз.
- 4.8. Проложите кабель в помещение в место установки роутера или компьютера, просверлив отверстие в стене или оконной раме. Разъем USB можно разобрать/собрать, чтобы было удобнее прокладывать кабель в помещении. Внимательно соберите разъем USB, запомните места подключений цветного кабеля внутри разъема и соедините кабель на клемнике, как это было установлено производителем.
- 4.9. Подключите USB разъем к роутеру или компьютеру.

## 5. Настройка подключения к сети передачи данных

- 5.1. Если антенна подключена к роутеру, следует подключиться с ноутбука или смартфона к роутеру.
- 5.2. Если антенна подключена к ноутбуку или компьютеру, дождитесь установки драйверов модема.
- 5.3. Запустите браузер и в строке поиска наберите адрес **192.168.8.1**  
Откроется веб-интерфейс модема

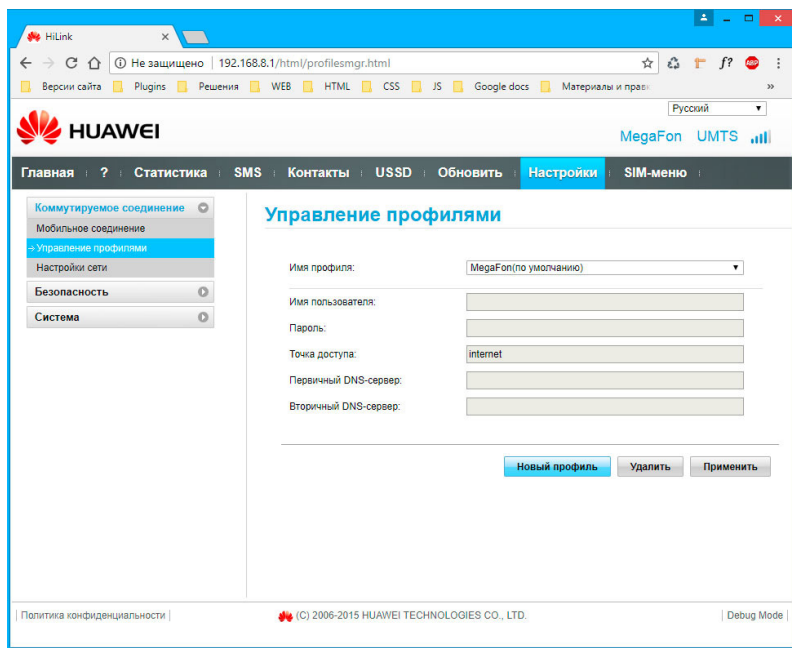


5.4. Перейдите в меню

### **Настройки / Коммутируемое соединение / Управление профилями**

Имя профиля и Точка доступа должны определиться автоматически.

Если профиль SIM-карты не определился, следует уточнить настройки **Точки доступа** в справочной службе сотового оператора, и сохранить их в модеме, нажав кнопку **[Новый профиль]**, далее **[Сохранить]** и **[Применить]** настройки.



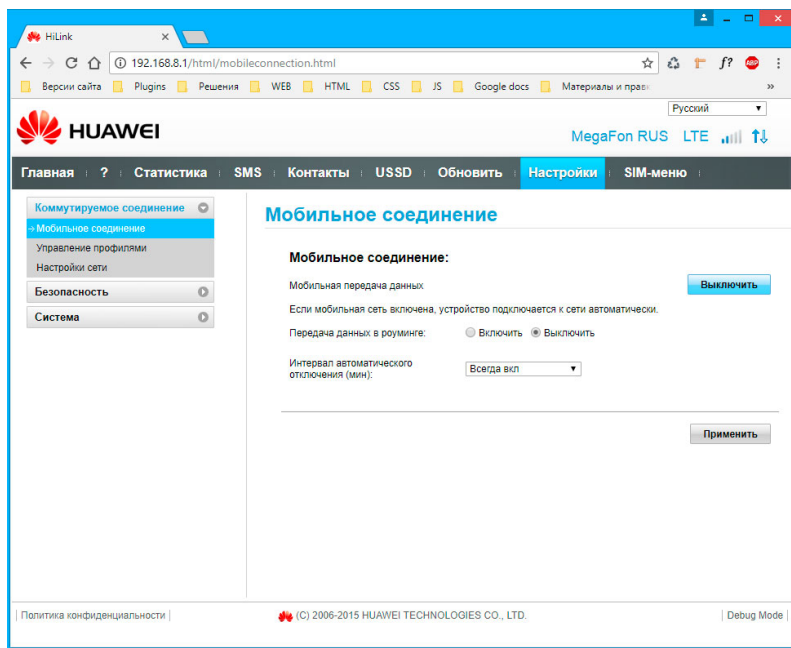
5.5. Перейдите в меню

**Настройки / Коммутируемое соединение / Мобильное соединение**

Для всех операторов передача данных в роуминге должна быть **Выключена**

Интервал автоматического отключения (мин): **Всегда вкл**

Далее нажать **[Применить]**



**Исключение:**

Для оператора **Wifire** передача данных в роуминге должна быть **Включена**

Интервал автоматического отключения (мин): **Всегда вкл**

Далее нажмите **[Применить]**

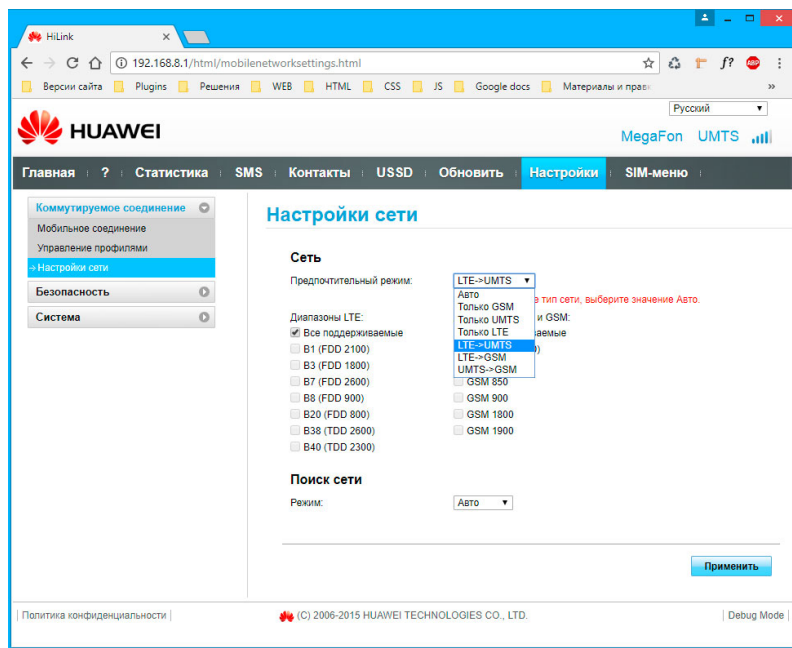
5.6. Перейдите в меню  
**Настройки / Коммутируемое соединение / Настройки сети**

Предпочтительный режим **LTE->UMTS**

Диапазоны LTE: **Все поддерживаемые**

Диапазоны UMTS и GSM: **Все поддерживаемые**

Далее нажать **[Применить]**



**Исключение:**

При не стабильном подключении к интернету следует поочередно переподключить определенные диапазоны сетей LTE и UMTS, для определения наилучшей скорости соединения. Иногда скорость соединения на более низкой частоте выше.

5.7. Перейдите в меню

### **Настройки / Система / Информация об устройстве**

Важная информация для юстировки антенны на базовую станцию сотового оператора в строках - **RSSI: RSRP: SINR:** - при подключении в режиме LTE (4G)

По уровню сигнала **RSSI:** и дополнительным параметрам **RSSI: RSRP: SINR:** можно определит наилучшее направление антенны.

Значение RSSI от -40 до -70 очень хорошее. -40 - наилучшее значение 4G сигнала.

Информация об устройстве

Имя устройства:	E3372
Серийный номер:	G4PDW16726004140
IMEI:	861821033082360
IMSI:	250026935312656
ICCID:	897010269353126566
Мой номер:	Неизвестно
Версия АО:	CL2E3372NM
Версия ПО:	22.323.01.00.00
Версия веб-интерфейса:	17.100.13.01.03-Mod1.10
IP-адрес WAN:	10.180.121.155
DNS 1 / DNS 2:	10.77.48.99 / 10.77.48.115
RSSI:	-59dBm
RSRP:	-79dBm
RSRQ:	-5dB
SINR:	18dB
Cell ID (hex/dec):	0EE2C03 / 15608835
eNB / Cell:	60972 / 3
PCI:	116

RSRP(dBm)	RSRQ(dB)	SINR (dB)	ВЧ сигнал
>= -80	>= -10	>= 20	очень хороший
-80, -90	-10, -15	13, 20	хороший
-90, -100	-15, -20	0, 13	удовлетворительный
<= -100	< -20	<= 0	плохой



5.8. Перейдите в меню

## Настройки / Система / Информация об устройстве

Важная информация для юстировки антенны на базовую станцию сотового оператора в строках - **RSSI: RSRP: Ec/Io** - при подключении в режиме UMTS (3G)

По уровню сигнала **RSSI**: и дополнительным параметрам **RSSI: RSRP: Ec/Io**: можно определит наилучшее направление антенны.

Значение RSSI от -40 до -70 очень хорошее. -40 - наилучшее значение 3G сигнала.

The screenshot shows the Huawei HiLink web interface in a browser. The page title is "Информация об устройстве" (Device Information). The left sidebar contains a menu with options like "Коммутируемое соединение", "Безопасность", "Система", and "Информация об устройстве" (which is selected). The main content area displays the following device information:

Имя устройства:	E3372
Серийный номер:	04FDW16726004140
IMEI:	861821033082360
IMSI:	250026935312656
ICCID:	897010269353126566
Мой номер:	Неизвестно
Версия АО:	CL2E3372HM
Версия ПО:	22.323.01.00.00
Версия веб-интерфейса:	17.100.13.01.03-Mod1.10
IP-адрес WAN:	100.70.6.14
DNS 1 / DNS 2:	10.77.48.115 / 10.77.48.99
RSSI:	-70dBm
RSRP:	-76dBm
Ec/Io:	-6dB
Cell ID (hex/dec):	0A10818 / 10553368

At the top right of the interface, there is a status bar showing "MegaFon RUS UMTS" and signal strength indicators. A tooltip displays the current signal values: "RSSI: -70dBm", "RSRP: -76dBm", and "Ec/Io: -6dB".

RSRP(dBm)	Ec/Io (dB)	ВЧ сигнал
>= -84	>= -8	очень хороший
-84. -94	-8. -10	хороший
-94. -105	-10. -15	удовлетворительный
<= -105	<= -15	плохой

## **6. Рекомендации**

- 6.1. Перед началом монтажа антенны необходимо правильно выбрать место установки антенны. Антенна должна быть установлена в месте, где есть прямая видимость до антенн базовой станции сотового оператора.
- 6.2. Также место установки должно удовлетворять следующим требованиям:
  - 6.2.1. в направлении от антенны к базовой станции не должно быть никаких близко стоящих высоких препятствий (например: крыша, здания, лесопосадки, холмы, горы), так как это мешает распространению сигнала. Во избежание этого необходимо устанавливать антенну как можно выше.
  - 6.2.2. нахождение металлических и прочих предметов ближе 1-1,5 метра от антенны могут вызвать отражение радиоволн и повлиять на качество связи.
  - 6.2.3. расстояние от места установки антенны до точки нахождения вашего модема должно быть как можно короче, так как применение более длинного USB-кабеля может привести к сбоям в работе модема. Если у Вас оказался излишек кабеля, то лучше использовать его на поднятие антенны как можно выше над землей.

## **7. Транспортировка и хранение**

- 7.1. Допускается транспортирование всеми видами транспорта в оригинальной упаковке при условии защиты от воздействия прямых атмосферных осадков. Климатические условия транспортирования: температура окружающего воздуха от  $-40^{\circ}\text{C}$  до  $+70^{\circ}\text{C}$ , относительная влажность воздуха до 98% при температуре  $+35^{\circ}\text{C}$ . При хранении в оригинальной упаковке более 24 месяцев, в закрытом помещении, при температуре от  $-50^{\circ}\text{C}$  до  $+60^{\circ}\text{C}$  и относительной влажности воздуха до 95%, изделие подлежит пере проверке предприятием изготовителем.

## **8. Техническое обслуживание**

- 7.1. Профилактический осмотр антенны необходимо производить регулярно, не реже одного раза в полгода для антенн. При осмотре обращайте внимание на целостность кабеля, отсутствие механических повреждений кабеля и соединений, надежность крепления антенны.

## 9. Гарантийные обязательства

- 9.1. Производитель гарантирует исправность изделия при соблюдении правил эксплуатации.
- 9.2. Гарантийный срок 12 месяца со дня продажи изделия.  
Установленный срок службы 5 лет.
- 9.3. Гарантийное обслуживание производится только при наличии паспорта изделия и документа, подтверждающего покупку.
- 9.4. При необоснованном обращении в сервисный центр покупателю может быть выставлен счет за диагностику неисправности.
- 9.5. Доставка изделия в сервисный центр осуществляется покупателем самостоятельно.
- 9.6. Претензии по комплектации и внешнему виду изделия принимаются только при его покупке.
- 9.7. Не принимаются претензии по изделиям, имеющим механические повреждения и дефекты.
- 9.8. Не принимаются претензии по изделиям, имеющим признаки повреждений связанных со скачками напряжения в сети электропитания.
- 9.9. Продавец информирует покупателя об изделии и не дает гарантий совместимости с оборудованием покупателя.
- 9.10. Настоящие гарантийные обязательства не распространяются на соединительные кабели и разъемы.
- 9.11. Настоящие гарантийные обязательства не распространяются на ущерб, причиненный другому оборудованию.
- 9.12. Полный перечень гарантийных обязательств указан на сайте [www.dalsvyaz.ru](http://www.dalsvyaz.ru)

### Внимание!

Производитель оставляет за собой право вносить конструктивные изменения, не влияющие на основные технические характеристики.

## 10. Паспорт изделия

### 10.1 Свидетельство о приемке

Широкополосная антенна DP-1700/2700-16 MIMO box соответствует сертификату ГОСТ Р N° РОСС СN.АГ81.Н07111 и признана годной к эксплуатации.

### 10.2. Претензии и предложения принимаются по адресу:

115419, Россия, г. Москва,  
ул. Орджоникидзе, д. 11, стр. 1 А, ООО «ДалСВЯЗЬ»  
тел: +7 (495) 120-35-51  
E-mail: opt@dalsvyaz.ru; www.dalsvyaz.ru

Модель и серийный номер изделия  
указаны в гарантийном талоне.

Дата изготовления изделия определяется по 4 цифрам серийного номера, начиная с пятого знака — год и месяц изготовления.

