

## Инструкция пользователя (Быстрая настройка)

Охранная видеочамера Wi-Fi/LAN

P2P артикул *DE/GS-PRTFCMWAR-no NV*

Спасибо за совершенную покупку в нашем магазине



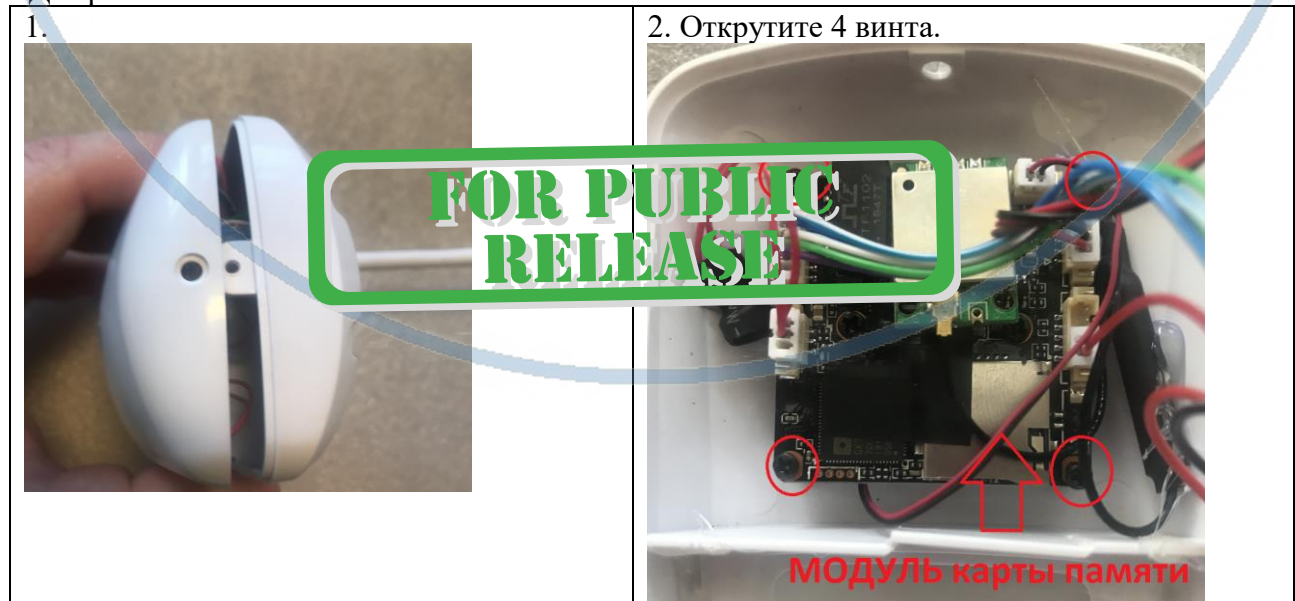
### Установка карты памяти.

Изделие поддерживает карты памяти типа МИКРО СД класс 10 до 128 Гб.

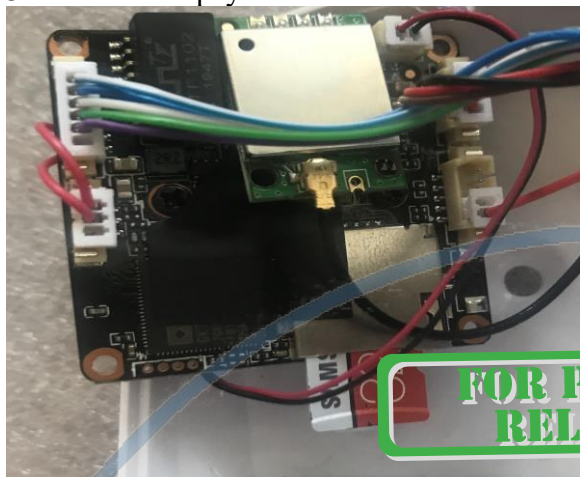
Как вставить карту памяти?

Для этого нужно открутить винт.

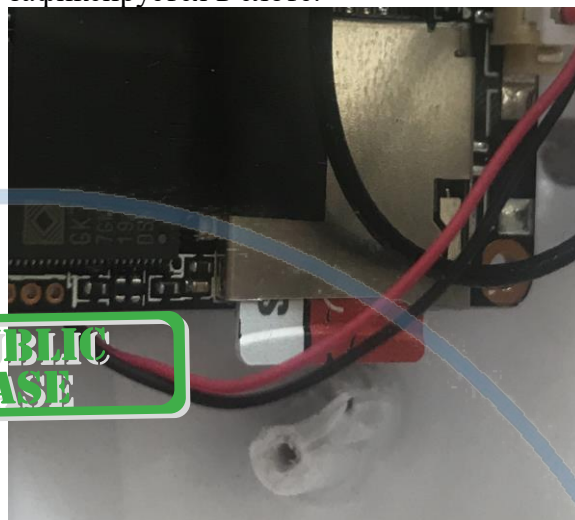
Аккуратно разделите изделие (корпус) на 2 части. Внутри будет материнская плата с модулем СД карты.



3. Вставьте карту памяти в слот

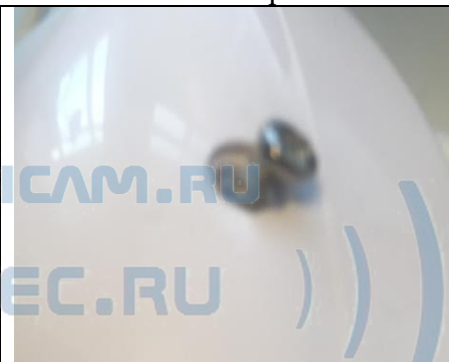
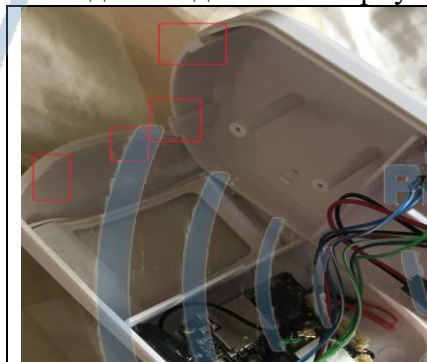


4. Нажмите на карту до щелчка. Она зафиксировается в слоте.



5. Установите модуль платы на место, закрепите 4 винтами.

6. Соедините две части корпуса, закрепите крепёжным винтом. Обратите внимание на пазы



Соберите кронштейн и закрепите его к тыльной части в специальные пазы.



Изделие готово к конфигурированию.

### Подготовка.

Подключите питание (блок питания не входит в комплект) 12 В 1А. Через 1 минуту, изделие будет готово к конфигурации.

Подключите кабель (патч-корт, в комплект не входит) к устройству в разъём RJ45 и к Вашему локальному роутеру, коммутатору. При активном соединении, в разъёме RJ45 изделия будет гореть зелёный индикатор.

Настройка работы изделия производится через проводное соединение (подключение через LAN кабель).

### Установка программного обеспечения

В комплекте с изделием идёт CD с софтом.

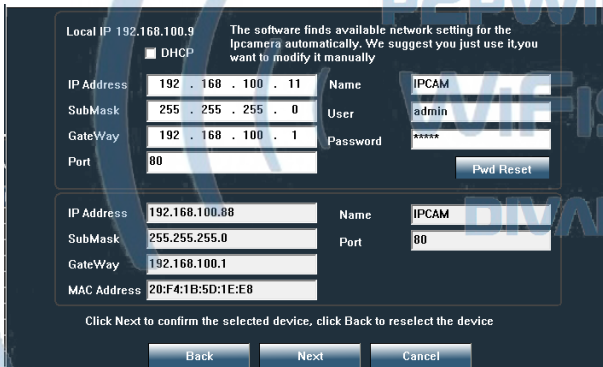
В папке IP searcher находится программа поиска изделия SearchTool\_setup.exe

Запустите это приложение кликнув на SearchTool\_setup.exe.



Ваше изделие появится в списке.

Вы можете сменить IP изделия на тот, который вам нужен (если это не произошло автоматически).



Ваше изделие находится в локальной сети и доступно к конфигурации.

2 способ самый удобный – настройка через мобильное приложение.

1 способ (настройка через ПК через IP Client)



Начнётся процесс установки программы на Ваш ПК.

По ходу установки Вам будет предложено место установки программы, обычно по



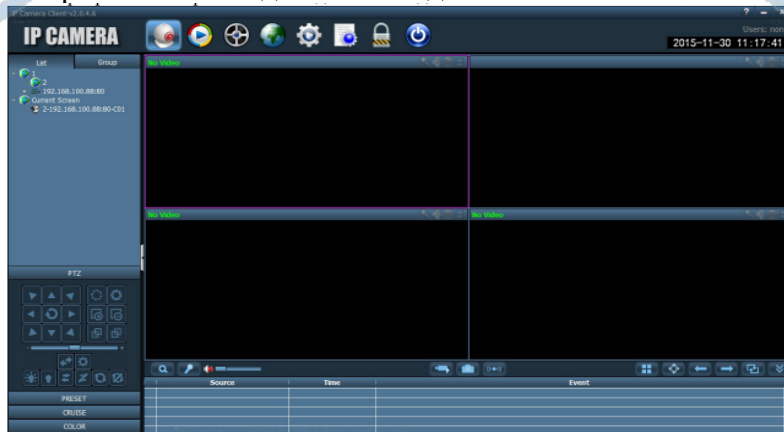
умолчанию это «с:\Program Files (x86)»

После завершения установки программы, на Вашем рабочем столе ПК появится ярлык для запуска программы.



Запускаете программу двойным кликом мышки.

Окно программы настройки и наблюдения выглядит так.



P2PWIFICAM.RU  
WIFISEC.RU  
DIVARY.RU

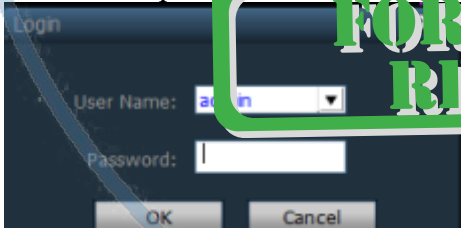
Вам нужно нажать на знак



Отобразится окно авторизации.

По умолчанию в графе Логин стоит «admin»

Поле паспорт -

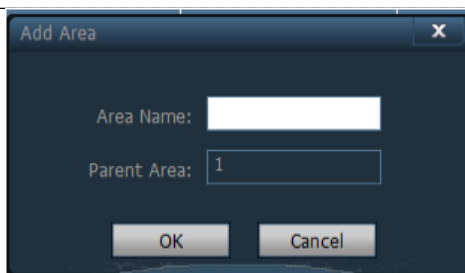


Если Вам будет необходимо, то Вы сможете поменять эти данные в настройках приложения.

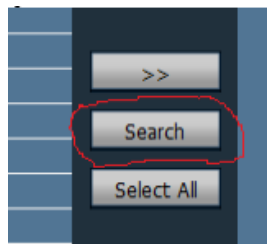
В закладке «Менеджер устройства» выбираете кнопку «Add Area (добавить область)»



В окне, создаёте наименование области.

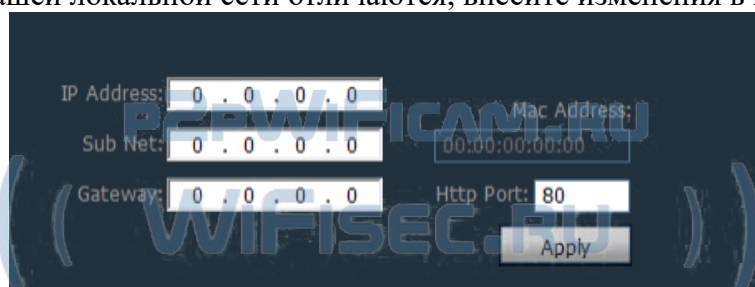


Далее, предварительно подключив изделие к Вашей локальной сети (к роутеру; коммутатору), Вы нажимаете кнопку Поиск



В вашем окне поиска появится IP адрес Вашего устройства. По умолчанию, он может быть 192.168.1.11/88 (поиск определит адрес присвоенный вашей сетью).

Если данные по Вашей локальной сети отличаются, внесите изменения в нижней форме



Нажмите кнопку Применить (Apply).

**Важно!**

**Для применения настроек потребуется ввести логин и пароль на камеру**

**По умолчанию**

**Логин admin**

**Пароль**

Сетевые настройки камеры задаются

**Важно!**

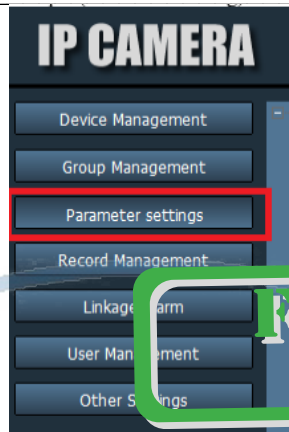
**В камере используется одна и та же конфигурация для настроек по беспроводной сети WiFi.**

Камера перезагрузится, если перезагрузка не произошла, то перезагружаете телекамеру (отключаете питание, затем включаете). Она видится в сети с новыми настройками.

После этого, запустите процесс поиска телекамеры, выделите ее и добавьте в созданную область.

### Включение модуля WiFi

Для активации блока WiFi в телекамере, необходимо в окне настроек Нажать закладку «Сетевые параметры (Parameter Setting)»



FOR PUBLIC RELEASE

В созданной области выбрать адрес телекамеры, тогда в окне просмотра появится изображение с телекамеры. Это говорит о правильной настройке Вашей телекамеры в сети.



Выбираем вкладку WiFi, нажимаем кнопку — поиск



Выбираем WiFi сеть, вводим код доступа

Нажимаем кнопку Применить (Apply).

Перезагружаем камеру отключив кабель rj-45.

Ваша камера работает по беспроводной сети

FOR PUBLIC RELEASE

Быстрая настройка произведена.

## 2 способ (настройка через мобильное приложение CamHi)

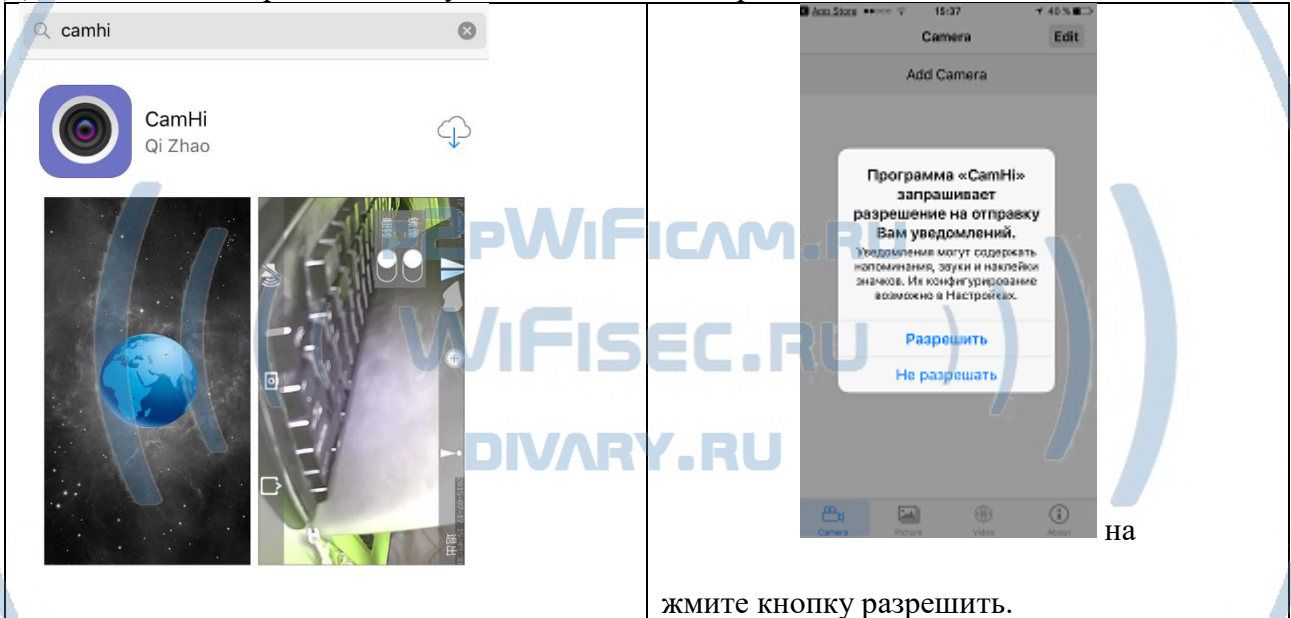
Установка мобильного приложения CamHi на Ваш смартфон.

**FOR PUBLIC  
RELEASE**

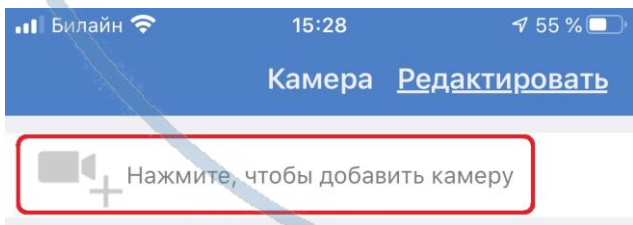


Пожалуйста для ОС IOS систем перейдите в App Store и скачайте приложение [CamHi](#)

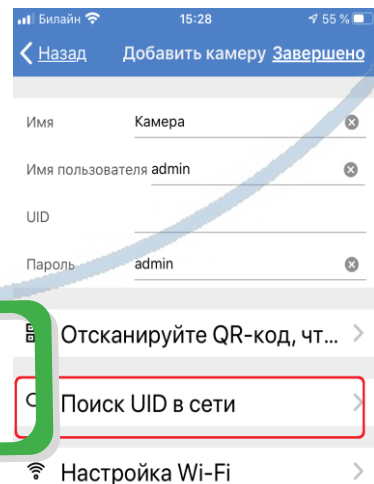
Для ОС Android перейдите в Play Market и скачайте приложение [CamHi](#)



1. Далее, нажмите кнопку +



2. В окне Выберите выделенный пункт

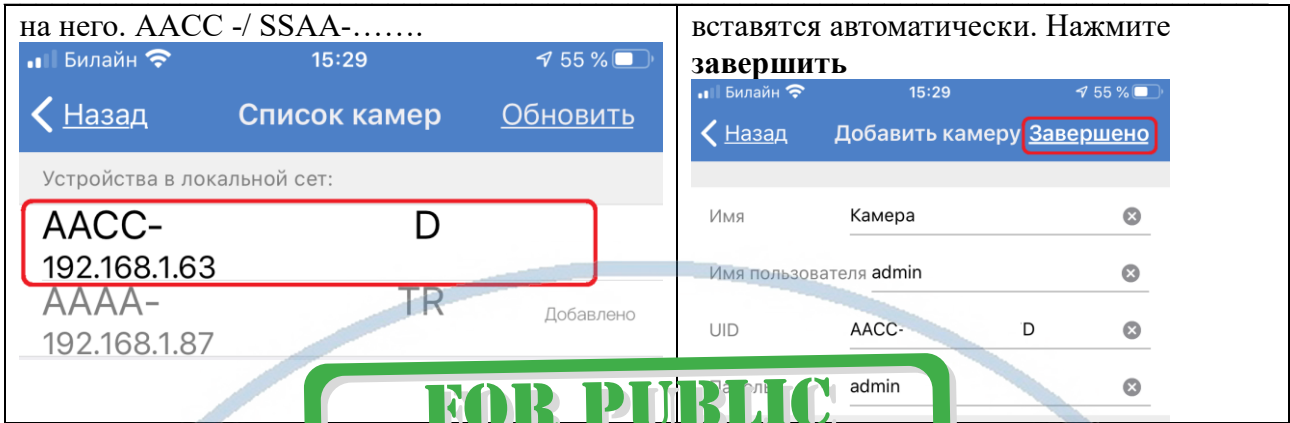


3. Ваше изделие появится в списке, кликните

4. Поля с именем пользователя и паролем

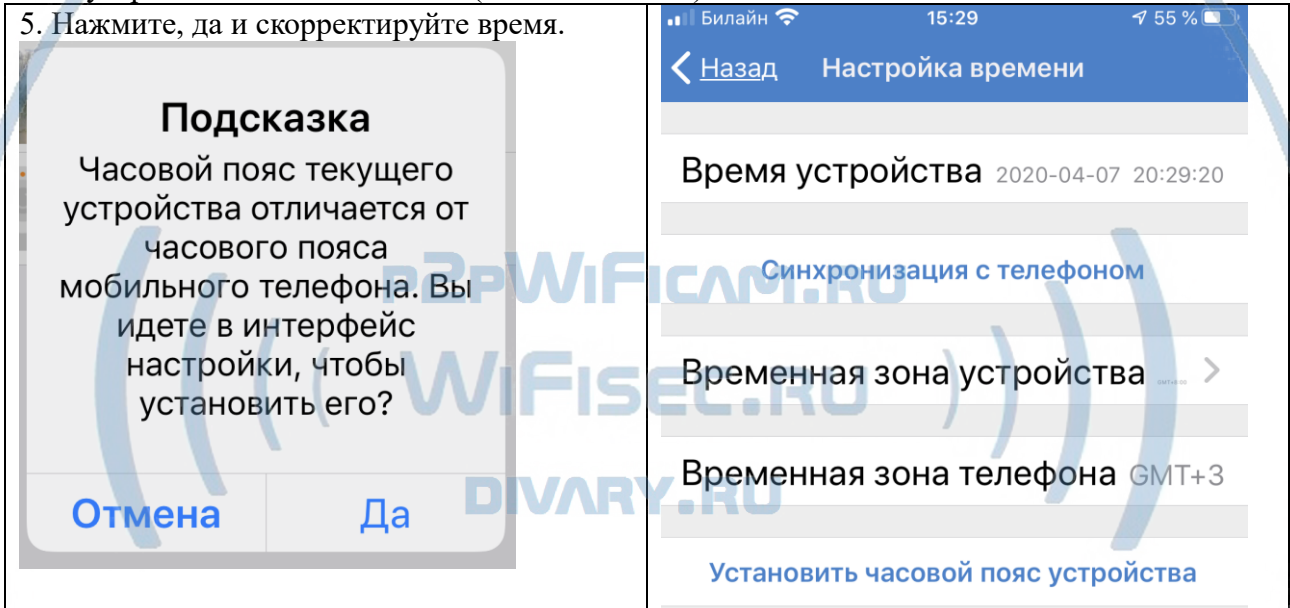
**FOR PUBLIC  
RELEASE**





**FOR PUBLIC  
RELEASE**

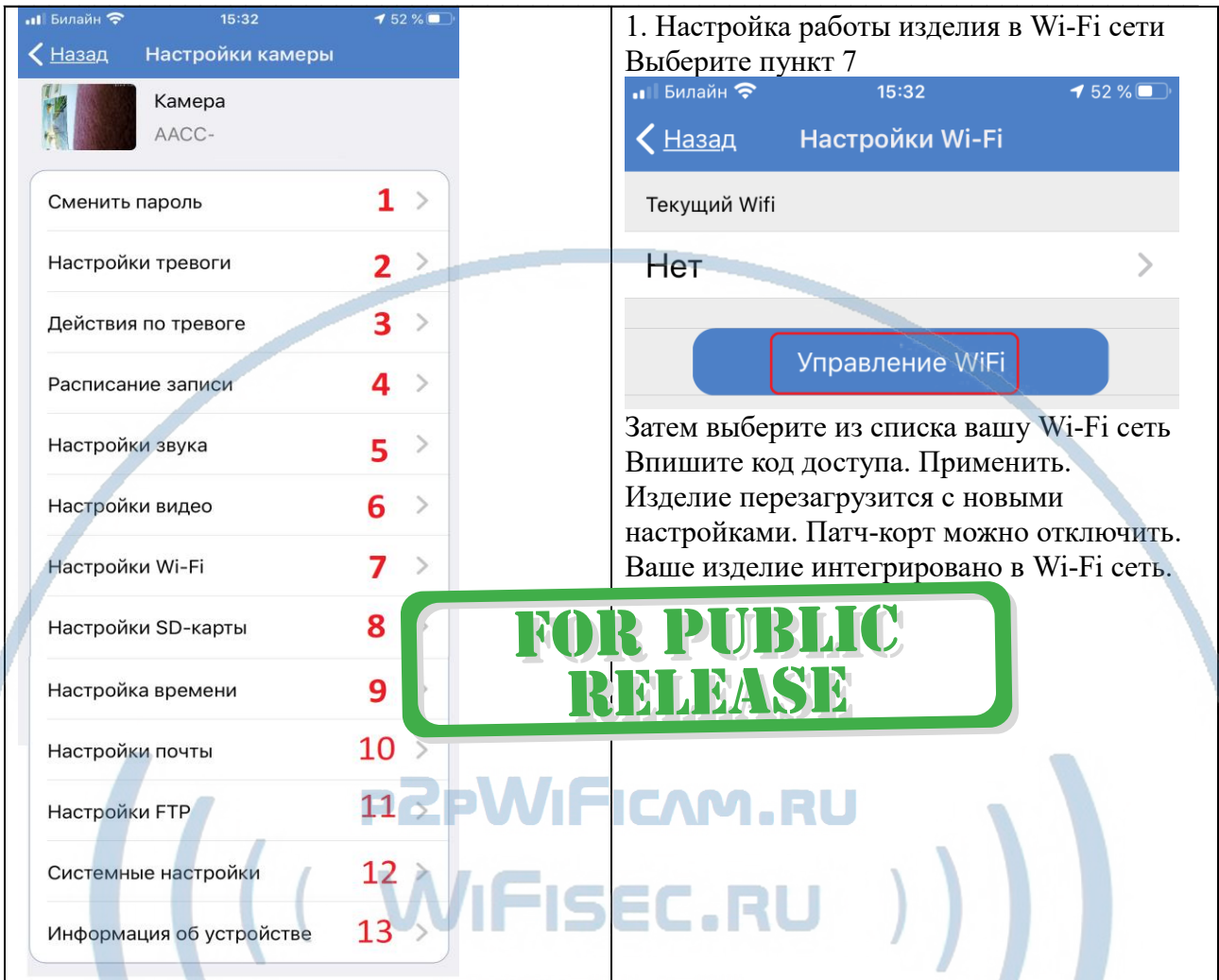
Ваше устройство появится в окне (УСТРОЙСТВА)



Нажмите на знак  
Вы попадёте в меню настроек изделия.

**FOR PUBLIC  
RELEASE**





## Работа устройства в Вашей локальной сети.

### 3 способ (настройка через ПК через Браузер IE/Фаяерфокс)

Вы знаете, IP видеокамеры.

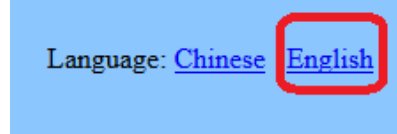
Вставьте его в поисковую строку IE/Фаяерфокса



Откроется клиент IP



Пожалуйста, в правом верхнем угле выберите язык интерфейса



Язык поменяется

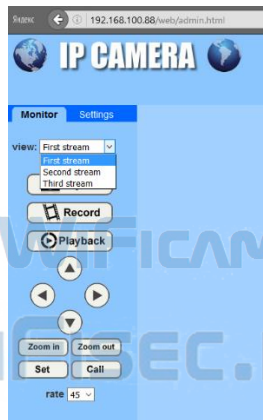


Здесь три пункта

- 1 – просмотр и управление с ПК;
- 2 – Посмотреть с мобильного интерфейса.
- 3 – Установка плагина (делается автоматически при первом запуске)



Окно ПО выглядит так  
Меню

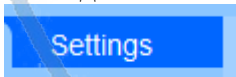


Вы можете выбрать поток трансляции

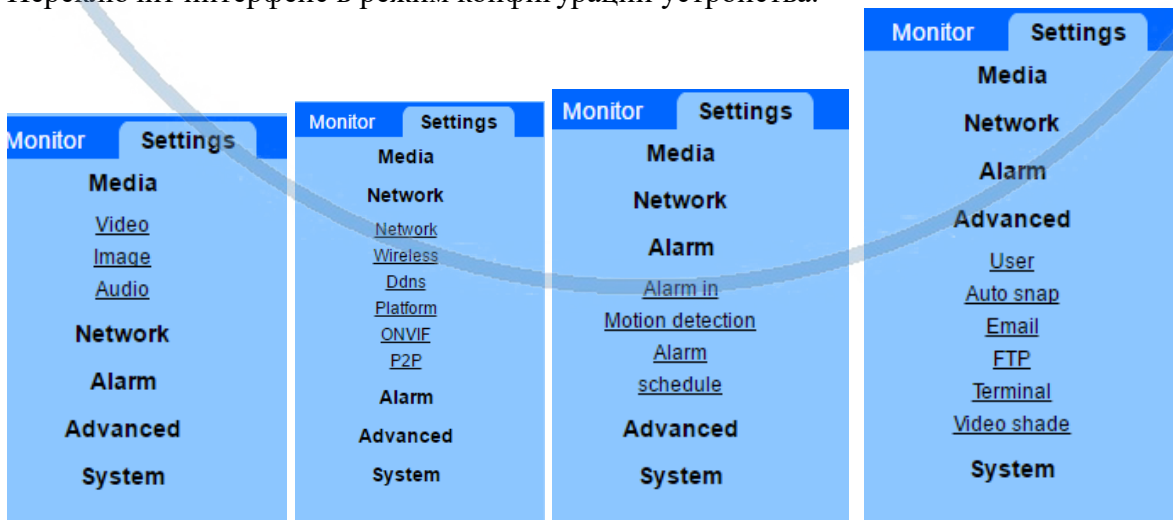
- Высшее качество
- Среднее качество
- Малый поток

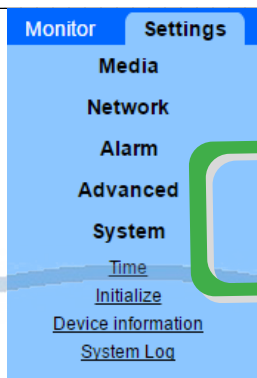


Закладка



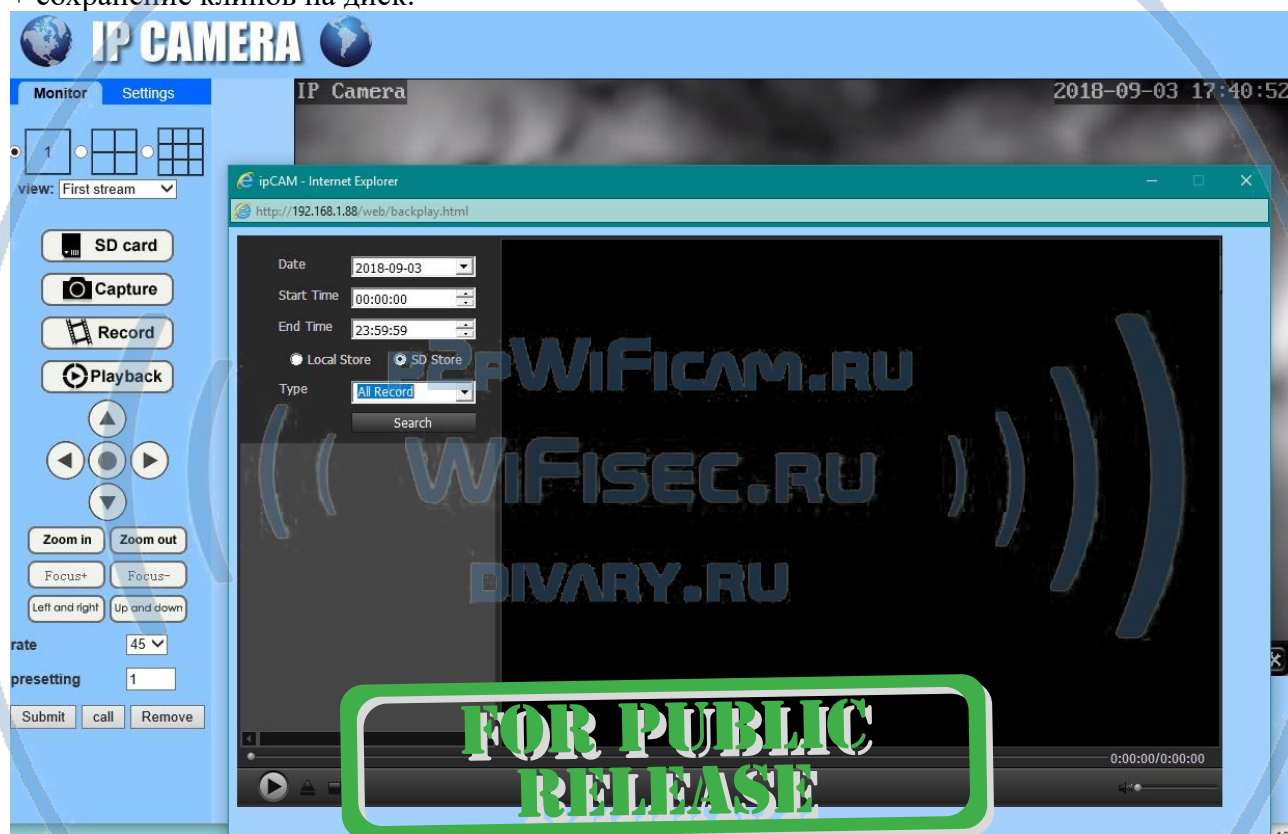
Переключит интерфейс в режим конфигурации устройства.





Здесь Вы сможете настроить конфигурацию камеры.

Полный контроль устройства, включая просмотр он-лайн + просмотр данных с карты памяти + сохранение клипов на диск.



Подробнее о возможностях Программного обеспечения смотрите в файле на Диске CMS user manual.pdf (на Английском языке).

Если диск не читается, Вы можете скачать его с нашего сайта в разделе Техническая поддержка.

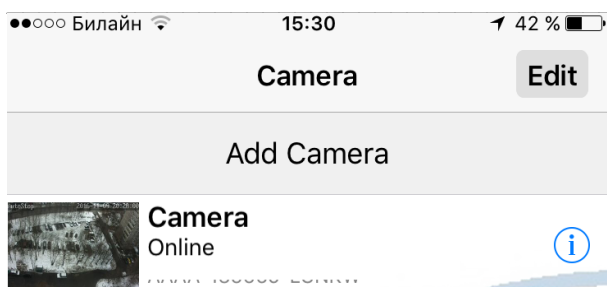
### Просмотр WiFi видекамеры через мобильное устройство

\*

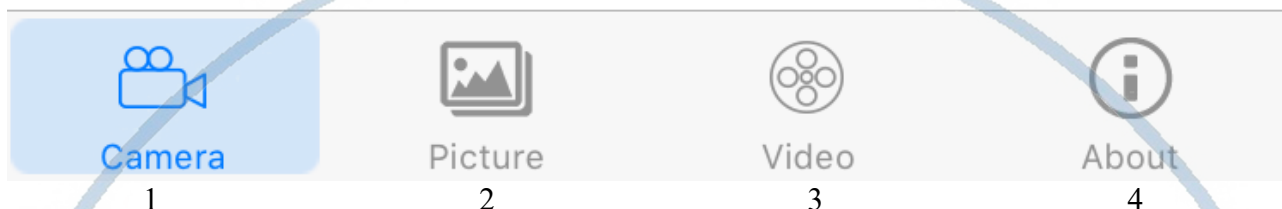
В приложение может войти только АДМИНИСТРАТОР.

Учётные записи пользователей не смогут смотреть устройство с мобильного приложения.

После ввода данных, Вы попадаете на главное окно просмотра.

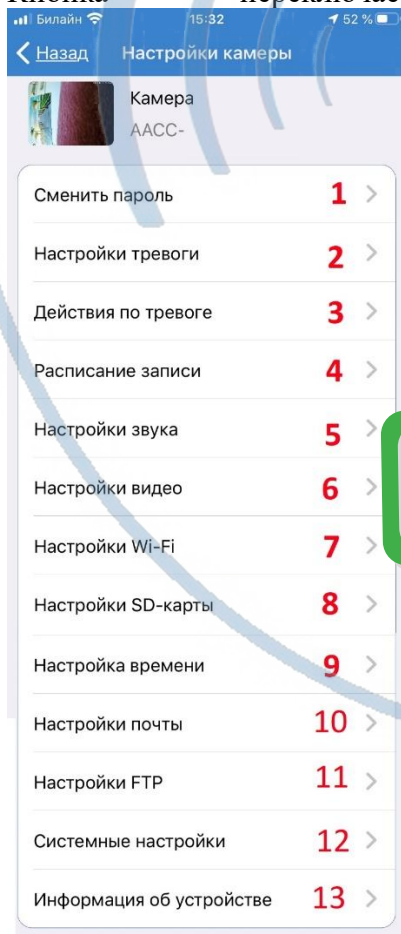


Нижнее меню приложения



1. Главное окно;
2. Просмотр локальных фото на смартфоне;
3. Просмотр локальных видеороликов на смартфоне;
4. Информация о приложении.

Кнопка  переключает в меню настроек



**FOR PUBLIC  
RELEASE**



Рассмотрим меню настроек

<p>1. Сменить пароль</p>  <p>FOR PUBLIC RELEASE</p>	<p>2.. Настройка тревоги, настройка чувствительности детектора движения и зоны действия</p>  <p>FOR PUBLIC RELEASE</p>
<p>3. Действия по тревоге (реакции на тревогу)</p>  <p>FOR PUBLIC RELEASE</p>	  <p>FOR PUBLIC RELEASE</p>

### 5.. Расписание записи

Билайн 15:37 51%

Назад Расписание записи

Продолжительность записи **600** Секунды

Время записи от 15 до 600с

**Включить запись**

Настройки потока

Основной пот... Второй поток

Расписание записи

Нет **Весь день**

Применить

### 6. Настройка параметров видео потока

Билайн 15:37 51%

Назад Настройки видео

Основной поток

Bit Rate **1280** × kbps(32-6144)

Кол-во к/с **12** × fps(1-25)

Уровень кодирования **1** × (1-6)  
Чем меньше значение, тем лучше изображение

352 kbps(32-2048)

Кол-во к/с **12** × fps(1-25)

Уровень кодирования **1** × (1-6)  
Чем меньше значение, тем лучше изображение

Формат видео **50Гц** 60Гц

Применить

### 7. Настройки Wi-Fi можно сменить Wi-Fi сеть

### 8. Настройки SD карты

Билайн LTE 15:48 44%

Назад Настройки SD-карты

Размер хранилища **30520MB**

Доступно **30519MB**

**Форматировать SD-карту**

Форматирование удалит все данные на SD-карте

### 9. Настройка времени

Билайн 15:29 55%

Назад Настройка времени

Время устройства 2020-04-07 20:29:20

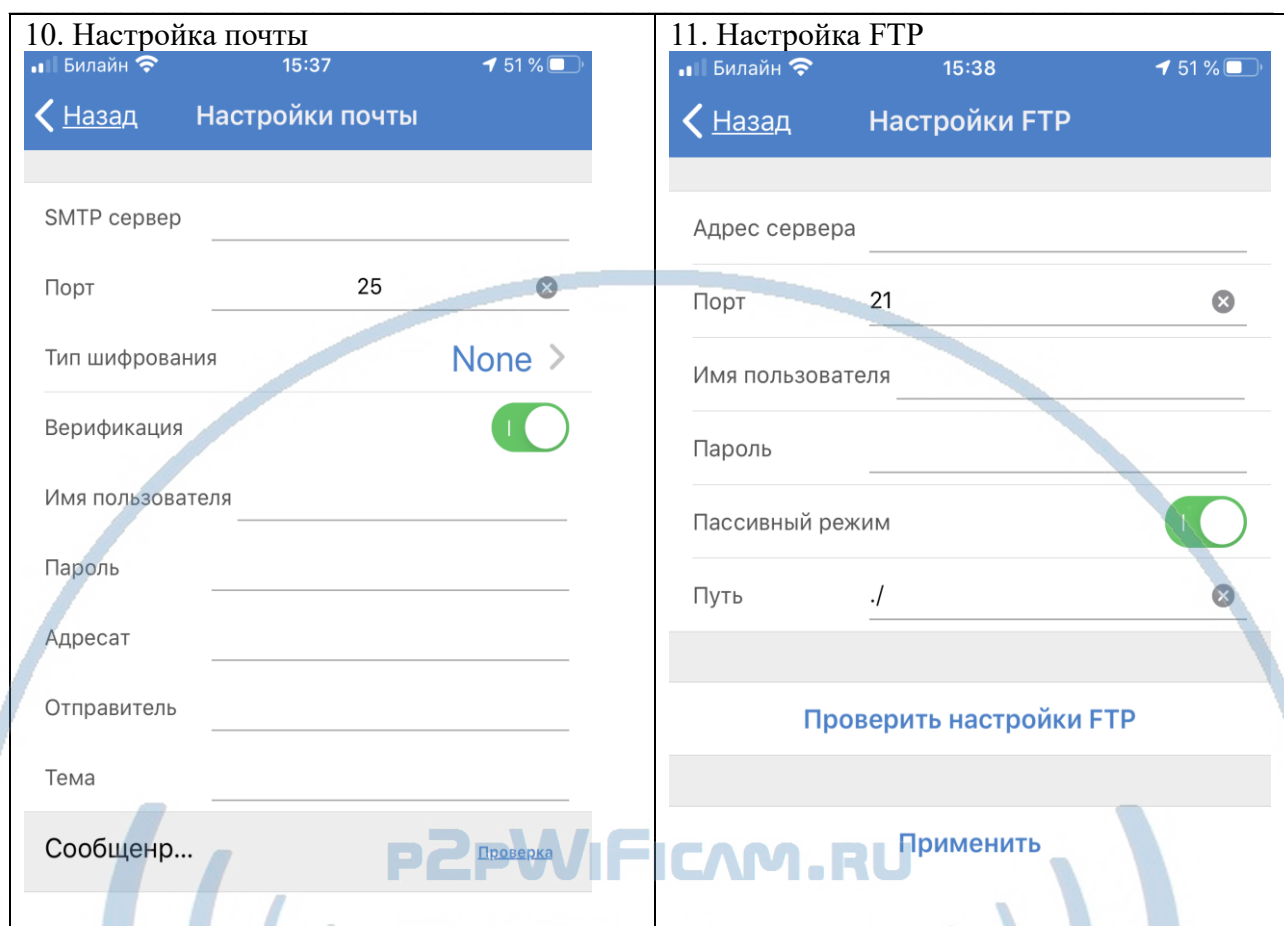
**Синхронизация с телефоном**

Временная зона устройства >

Временная зона телефона GMT+3

**Установить часовой пояс устройства**

**FOR PUBLIC RELEASE**



12. Системные настройки (можно перезагрузить изделие; сбросить в заводские установки; проверить обновление микропрограммы).

13. Информация об изделии (версия софта и прочая информация).

Вы всегда можете задать вопрос в нашу службу Техподдержки. Мы постараемся помочь Вам. Настройки сделаны.

В устройстве есть режим ночной съёмки, он включается автоматически в зависимости от освещения.

Пользуйтесь в удовольствие.

**FOR PUBLIC  
RELEASE**

### Примечания

1. Для просмотра изделия на мобильных устройствах подходят мобильные приложения



2. Ваше изделие поддерживает протокол ONVIF. Значит может быть интегрировано для записи на локальный IP видеорегистратор.

3. Если изделие работает неправильно, можно сбросить изделие в заводские установки. Нажмите кнопку СБРОС (удерживайте 3 сек). Настройки нужно произвести заново.

### Советы по установке оборудования WiFi в помещении

Вы можете получить доступ к камере с помощью беспроводного подключения. Диапазон беспроводного сигнала ограничивается стенами, потолками и другими препятствиями.

Как правило, зона покрытия зависит от шумовых помех, оказываемых строительными материалами, а также радиочастотами в Вашей комнате или офисе. Для максимального увеличения зоны покрытия следуйте нижеперечисленным указаниям:

1. Установка роутера и IP камеры должна осуществляться таким образом, чтобы между ними располагалось минимальное количество стен и потолков. Каждая стена или потолок снижает дальность передачи сигнала на 1-30 метров.
2. Следите за расстоянием между устройствами. Стена в 0,5 м (1,5 фт.) с углом 45 градусов является эквивалентной стене толщиной 1 метр. При угле 2 градуса толщина стены становится эквивалентной 4 метрам. Обеспечьте более интенсивную передачу сигнала путем недопущения присутствия препятствий, расположенных под углом к прямой между роутером и камерой.
3. Строительные материалы также оказывают воздействие на качество передаваемого сигнала. Металлические двери и алюминиевые структуры снижают интенсивность сигнала.
4. IP камера и роутер должны располагаться вдали от электрических устройств и бытовой техники, являющихся источником радиочастот.
5. Беспроводные телефоны с частотой 2,4ГГц и другое оборудование, являющееся источником радиосигналов (к примеру, микроволновые печи), могут оказывать негативное влияние на уровень сигнала, а также приводить к его полному пропаданию.

**Полезное:** если в радиусе установки камеры работает больше 3-х доступных сетей Wi-Fi (актуально для многоквартирных домов и офисов), рекомендуем в настройках вашего роутера проверить, на каких каналах Wi-Fi работают соседние сети, и изменить канал вашего роутера на не занятый соседними роутерами. Это позволит повысить стабильность работы устройств, подключенных к вашей сети.

**FOR PUBLIC  
RELEASE**