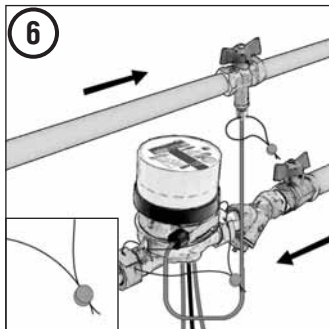
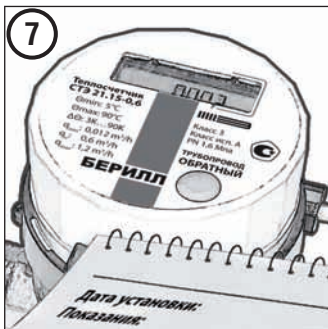


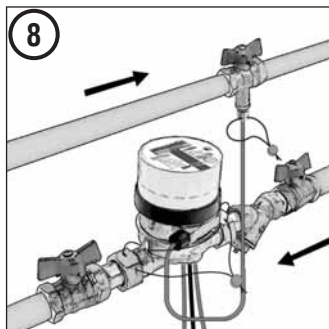
Проконтролируйте измерение теплосчетчиком расхода теплоносителя, руководствуясь разделом «Отображение информации» Руководства по эксплуатации.



Опломбируйте счетчик и датчики температуры предлагаемым пломбировочным материалом.



Запишите текущую дату и начальные показания количества теплоты в соответствующем разделе Руководства по эксплуатации.



Смонтированный теплосчетчик СТ321 «БЕРИЛЛ».

## Теплосчетчик СТ321 «БЕРИЛЛ» Инструкция по установке

Необходимо неукоснительно соблюдать действующие нормы эксплуатации счетчиков тепловой энергии (требования к монтажу, уплотнению, режимам работы, оформлению документов и т.п.)

Счетчик тепловой энергии следует устанавливать в **прямой или обратный** трубопровод, в зависимости от исполнения, между двумя отсечными шаровыми кранами. Для удобства снятия показаний и технического обслуживания следует обеспечить удобный доступ к прибору.

Перед тем как приступить к монтажу счетчика, следует тщательно промыть трубопровод (для этой цели следует использовать технологическую вставку-заменитель). **Опрессовку системы отопления следует проводить до установки теплосчетчика!**

**Запрещается проводить электросварочные работы на трубопроводе при установленном на нем тепловычислителе!**

Установите счетчик так, чтобы стрелка на его корпусе, обозначающая направление потока, была направлена по потоку теплоносителя в трубопроводе.

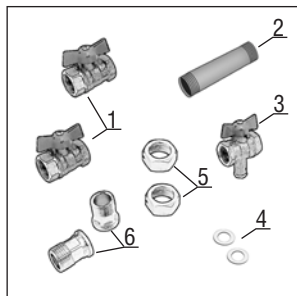
Предприятие-изготовитель не принимает претензии на присоединительные комплекты и другую арматуру, которые Потребитель приобретал самостоятельно. При использовании установочного комплекта производства других компаний убедитесь в том, что все элементы отвечают установленным требованиям.

Вычислитель, два датчика температуры и соединительную арматуру следует опломбировать во избежание несанкционированного вмешательства в работу счетчика.



**Состав комплекта:**

1. теплосчетчик (1)
2. защитный колпачок (2)
3. спец. гайка для установки термодатчика (1)
4. кольцо уплотнительное резиновое (1)
5. пломбировочная проволока (2)
6. пломба (2)
7. прокладки (2)

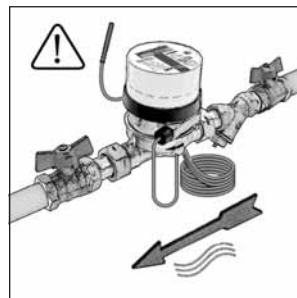


**Установочный комплект**

- СТЗ 21.15-1 (1/2") и СТЗ 21. 20-1 (3/4"):**
1. кран шаровый (2)
  2. вставка-заменитель (1)
  3. кран шаровый под термосопротивление (1)
  4. прокладки (2)
  5. гайка (2)
  6. штуцер (2)

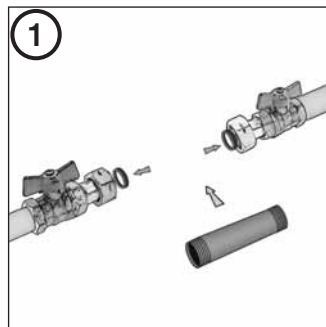


**Инструмента, необходимые для монтажа**

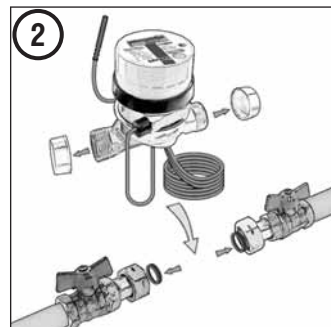


**Стрелка на корпусе теплосчетчика должна совпадать с направлением потока теплоносителя**

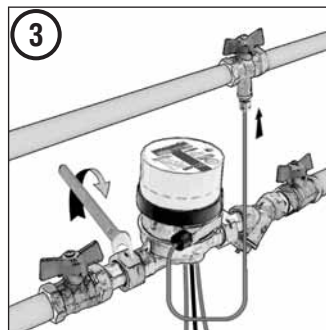
**УСТАНОВКА В ТРУБОПРОВОД**



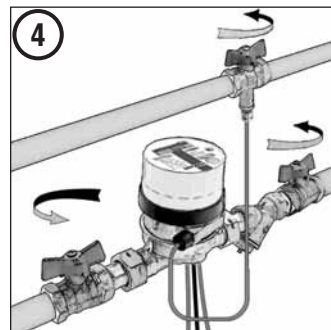
Подготовьте место монтажа: смонтируйте необходимые элементы. Промойте систему. Проверьте герметичность.



Демонтируйте вставку-заменитель и установите теплосчетчик с новыми прокладками. При необходимости перекройте шаровый кран в обратной линии.



Затяните накидные гайки. Установите датчик температуры. Прочно затяните резьбовые соединения датчика температуры.



Откройте шаровые краны. Проверьте герметичность.