

DEFENDER

# МАНУАЛ DIAMOND

Поздравляем  
с покупкой  
роторного  
аппарата  
DIAMOND!



Внимательно прочтите инструкцию  
перед началом работы.



# Характеристики

Длина	115 мм
Размер держателя	21 мм
Вес	92 г
Разъем	RCA
Мощность мотора	6 Вт
Вольтаж	от 3 до 10 В
Скорость обращения	10,000 об/мин
Ход иглы	2,5 мм
Двигатель	Faulhaber, Германия
Спроектировано	в США
Материал корпуса	авиационный алюминий
Гарантия и сервисное обслуживание	1 год

## **Назначение**

Универсальный короткоходный аппарат для перманентного макияжа.

## **Расходные материалы**

Совместим со всеми стандартными модульными картриджами.

Рекомендуем использовать картриджи с мембраной защищающей аппарат от протечки пигмента внутрь.

## **Комплектующие**

К аппарату подходит стандартное силовое оборудование с подключением кабеля RCA.

## **Рабочий вольтаж: 3,5 - 10 В**

Не предназначен для работы на более высоком вольтаже.

## **Ход иглы: 2,5 мм**

Аппарат DIAMOND короткоход, поэтому во избежание разбрызгивания пигмента рекомендуем выставлять небольшой вылет иглы — 1-2 мм.

# Комплектация

Аппарат, клипкорд RCA,  
уплотнительные кольца.





1 --- Мотор Faulhaber

2 --- Поворотный держатель

3 --- Слот для картриджа

4 --- Гнездо для RCA

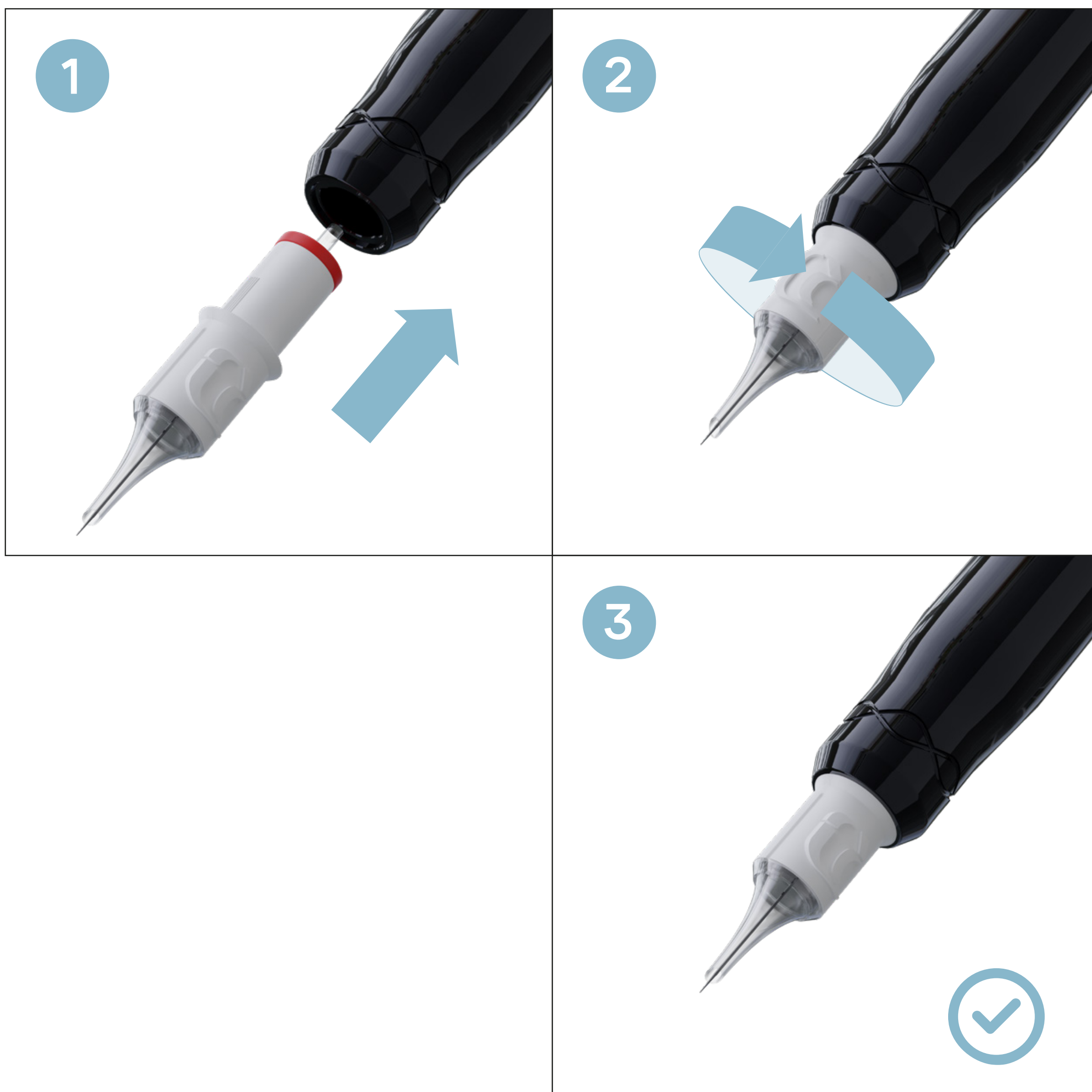
5 --- Клипкорд RCA

6 --- Уплотнительные кольца

7 --- Гарантийный талон

# Начало работы

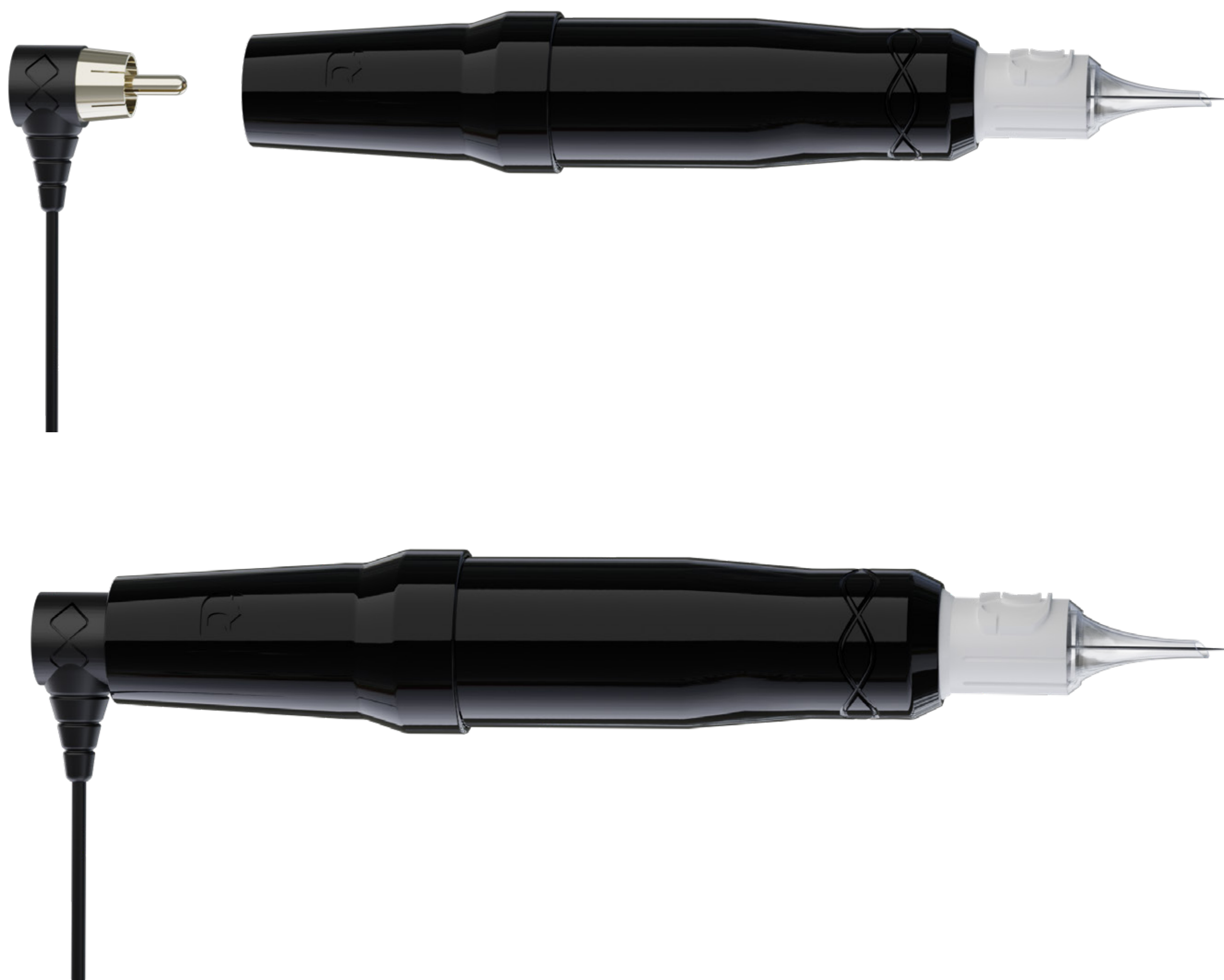
1. Наденьте специальную барьерную защиту (ПЭТ) на машинку и кабель RCA (5).
2. Вставьте в слот (3) модульную иглу (картридж). Для фиксации поверните картридж по часовой стрелке, чтобы модуль встал в распор и плотно зафиксировался. У разных производителей модулей отличаются посадочные размеры из-за чего они могут хуже вставляться в держатель.



**3.** Отрегулируйте вылет иглы.  
Регулировка вылета иглы производится путем вращения поворотного держателя (2). Аппарат DIAMOND – короткоход, поэтому во избежание разбрызгивания пигмента рекомендуем выставлять небольшой вылет иглы – 1-2 мм.



**4.** Подключите машинку к источнику питания, с помощью кабеля RCA к гнезду (4).



**5.** Включите блок питания. Установите напряжение на блоке питания 3-7 В, в зависимости от конфигурации иглы и стиля работы. Не превышайте максимальный вольтаж в 10 В.

**6.** Настройте машинку для ровной и тихой работы с помощью регулировки вылета иглы (2) и вольтаж. Все настройки индивидуальны и зависят от вашего силового оборудования, зоны нанесения и техники работы.



**■ Не переворачивайте машинку в рабочем состоянии – аппарат не предназначен для этого и будет издавать треск и нетипичные звуки.**

## **Обслуживание**

Содержите аппарат в чистоте.

До и после каждого использования удаляйте все возможные загрязнения, протирая машинку спец. дезинфицирующим средством.

Через каждые 4-6 месяцев снимайте уплотнительное кольцо и смазывайте резьбу в месте стыка держателя и аппарата. Для этого подойдет специальное масло для роторных или швейных машинок.

При необходимости замените уплотнительное кольцо на новое (в комплекте с аппаратом идут 2 запасных уплотнительных кольца).

## **Безопасность**

Пользуйтесь картриджами с мембраной защищающей от протечки пигмента в аппарат. Всегда используйте одноразовые стерильные иглы и резиновые перчатки. Всегда используйте барьерную защиту на машинку и кабель RCA.

Производитель не несет ответственность за ущерб, инфекции или повреждения, нанесенные клиенту, вызванные небрежностью или неправильным использованием машинки.

# Стерилизация

Для стерилизации аппарата открутите держатель и поместите его в автоклав, ультразвуковую ванну или сухожаровый шкаф.

Не держите держатель в сухожаровом шкафу при температуре выше 100° по Цельсию (73.15° по Кельвину, 212° по Фаренгейту): это приведет к изменению его цвета.



**Стерилизации аппарата целиком в автоклаве, ультразвуковой ванне или сухожаровом шкафу приведет к поломке и неисправности его мотора.**

**Не распыляйте и не выливайте дезинфицирующие средства на аппарат, во избежание попадания жидкостей в мотор.**

Используйте ватные спонжи или одноразовые бумажные полотенца. Погружение аппарата целиком в спирт или любую другую жидкость приведет к поломке аппарата и его мотора.

**Стерилизации подлежит только откручивающийся держатель.**

# Гарантия

На машину действует гарантия в течение 12 месяцев с даты покупки.

**Гарантия распространяется на заводские неисправности и не действует в следующих случаях:**

- Превышено входное напряжение выше 11 В (максимальное допустимое напряжение – 10 В).
- Аппарат пострадал от агрессивных неспиртовых антисептических средств.
- Аппарат пострадал вследствие механических повреждений и падений на твердые поверхности.
- Аппарат имеет следы коррозии.
- Аппарат использовался не по назначению (т.е. не для перманентного макияжа и тату).
- Аппарат был погружен целиком в спирт или любую другую жидкость (исключение – откручивающийся держатель).
- Аппарат был погружен целиком в автоклав, сухожаровый шкаф или ультразвуковую ванну (исключение – откручивающийся держатель).
- Аппарат разбирался или подвергалась самостоятельному ремонту (без разрешения производителя).
- Аппарат или его компоненты были изменены.

# Что делать, если аппарат издает странные звуки, когда его переворачиваешь (картриджем вверх)?

Как и у любой другой техники, каждый мотор разрабатывается с учетом его функционального назначения. Поскольку ни один из способов перманентного макияжа не включает в себя работу снизу вверх, аппарат DIAMOND не приспособлен к таким манипуляциям.



**Пожалуйста, не переворачивайте машинку в рабочем состоянии.**

## Что делать в случае неисправности аппарата?

Отправьте на почту [service@defenderrsupply.com](mailto:service@defenderrsupply.com) письмо с описанием проблемы. Для более оперативного решения проблемы прикрепите к письму видео по которому можно будет произвести первичную диагностику. Приблизительное время ответа — 3 рабочих дня.

Сохраняйте чек и гарантийный талон в течение года после покупки.

## Могу ли я починить аппарат после окончания гарантийного периода?

Да, вы можете отправить аппарат на диагностику и ремонт за свой счет. Отправьте письмо на почту [service@defenderrsupply.com](mailto:service@defenderrsupply.com) с описанием проблемы, чтобы узнать точную стоимость ремонта. Для более оперативного решения проблемы прикрепите к письму видео по которому можно будет произвести первичную диагностику.

© Defenderr Co.  
[www.defenderrsupply.com](http://www.defenderrsupply.com)

По вопросам партнерства  
и сотрудничества: [info@defenderrsupply.com](mailto:info@defenderrsupply.com)

Instagram:  
[@defenderrsupply](https://www.instagram.com/defenderrsupply) (для русскоговорящих)  
[@defenderofficial](https://www.instagram.com/defenderofficial) (для англоговорящих)