



# Celine

Инструкция по сборке  
и эксплуатации





**Поздравляем с покупкой этого продукта!**  
**Пожалуйста, прочитайте инструкцию перед установкой и эксплуатацией. Важно! Сохраняйте инструкцию для дальнейшего использования.**

В связи с существованием различных моделей изделия, в нашей инструкции приведены обобщенные иллюстрации и фотографии, поэтому дизайн, цвета, комплектация и материалы купленного вами товара могут отличаться от тех, что показаны в инструкции. Мы оставляем за собой право без уведомления изменять спецификацию товара, что обусловлено непрерывным процессом совершенствования потребительских свойств и качества продукции.

# Меры безопасности

## Внимание! ▲

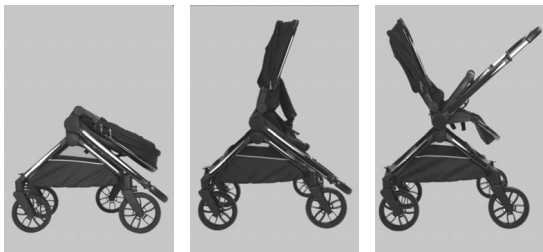
Перед использованием удалите все упаковочные элементы.

## Предупреждение! ▲

- Коляска предназначена для перевозки одного ребёнка в возрасте от 7 до 36 месяцев, весом не более 22 кг.
- Не оставляйте ребёнка в коляске без присмотра.
- Перед каждым использованием проверяйте, чтобы коляска была полностью разложена и зафиксирована. Использование коляски запрещено при наличии поврежденных или недостающих деталей.
- Ребёнок должен быть пристёгнут всё время нахождения в коляске. Не пристёгивайте ребёнка только одним из ремней безопасности, используйте как боковые, так и плечевые ремни.
- Дополнительная нагрузка, прилагаемая на раму коляски, приведёт к потере устойчивости. Максимальная нагрузка на корзину для вещей 2 кг.
- Задние колёса должны быть заблокированы во время каждой остановки.
- Во избежание несчастного случая следите за тем, чтобы мелкие части коляски не были случайно проглочены ребёнком.
- Не используйте дополнительные подстилки или матрасы, не предназначенные для этого.
- Используйте только оригинальные запчасти и аксессуары.
- Избегайте ситуаций, когда вы можете потерять контроль над коляской (скользкие поверхности, крутые склоны, сильный ветер).
- Коляска предназначена для использования в спокойном режиме прогулки. При использовании коляски крайне не рекомендуется заниматься пробежкой или кататься на роликах.
- Во избежание травмоопасных ситуаций во время поездки на эскалаторе и прохода через ступени или лестничный пролет ребёнок не должен находиться в коляске.
- При складывании или раскладывании коляски следите за тем, чтобы руки ребёнка не попали в область складывания рамы.

## Раскрытие коляски

1. Разложите коляску и раздвиньте переднюю и заднюю колесные пары. Поднимите спинку и рукоятку до отчетливого щелчка, чтобы раскрыть прогулочный блок.

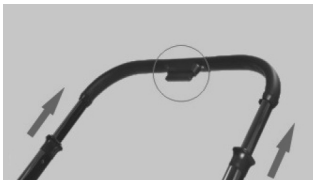


**Примечание.** При раскладывании механизм может сразу не зафиксироваться. Немного опустите спинку и повторно поднимите ее до фиксации механизма.

2. Установите бампер и потяните его вперед, чтобы убедиться, что он зафиксирован.



3. Для регулировки высоты рукоятки зажмите рукой кнопку.



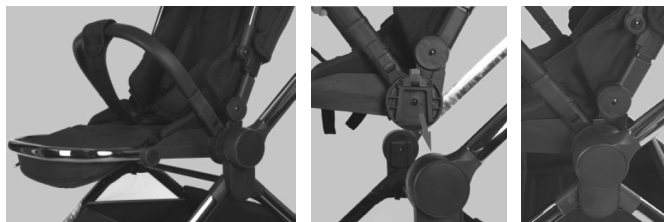
Рукоятка коляски реверсивная. Для смены положения переведите ее в максимальное положение и потяните вверх кнопки-фиксаторы с обеих сторон.



## Регулировка блока

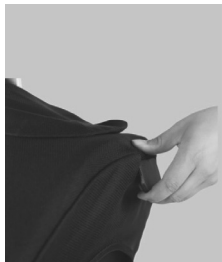
Установите прогулочный блок до отчетливого щелчка, как показано на рисунке. Потяните на себя, чтобы убедиться, что блок надежно зафиксирован.

При снятии одновременно нажмите кнопку разблокировки с обеих сторон блока и поднимите его.



## Регулировка спинки

Потяните вверх защелку регулировки угла наклона спинки на задней части блока, приведите спинку в желаемое положение и отпустите защелку.



## Регулировка подножки

Если вы хотите отрегулировать угол наклона подножки, нажмите кнопку регулировки обеими руками с обеих сторон.



## Вращение колес

В зависимости от положения рукоятки передние колеса будут вращаться на 360 градусов. Задние колеса блокируются автоматически для работы тормоза.



## Использование тормоза

Нажмите ногой на кнопку тормоза для блокировки задних колес. Нажмите еще раз, чтобы отпустить тормоз.

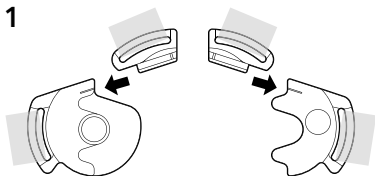




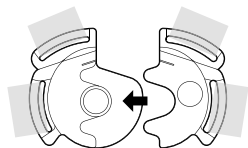
## Использование ремней безопасности

Наденьте на ребёнка ремни. Соедините защёлки ремней безопасности (1), сложите их вместе (2) и вставьте центральную пряжку замка ремня безопасности (3). Услышав щелчок, убедитесь, что ремень безопасности пристегнут (4). Отрегулируйте ремни так, чтобы они плотно прилегали к телу ребёнка, но не сдавливали его. Чтобы расстегнуть ремни безопасности, нажмите боковые кнопки на центральной пряжке (5).

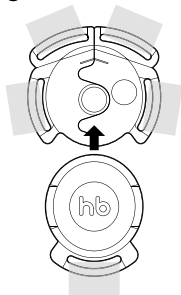
1



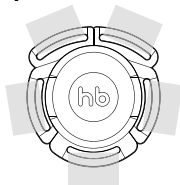
2



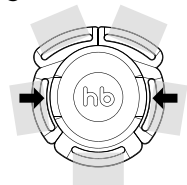
3



4



5



## Складывание коляски

### Важно! ▲

Складывание коляски осуществляется только, когда рукоятка находится на стороне, указанной стрелками на коляске, а блок расположен к вам лицом.

Установите рукоятку в нижнее положение и, потянув на себя боковые кнопки-фиксаторы, опустите ее в низ.

Сложите капюшон. Потяните вверх защелку регулировки угла наклона спинки на задней части блока и сложите блок пополам, как показано на рисунке. Подножка должна быть в горизонтальном положении.



## Инструкция по уходу и чистке

### Шаги:

- Периодически очищайте пластмассовые детали влажной тряпкой, без использования растворителей и сходных веществ.
- Держите металлические части изделия сухими, чтобы предотвратить образование ржавчины.
- Поддерживайте чистоту всех движущихся деталей (регулирующие и соединительные детали, колеса и т. д.), удаляя пыль и песок. При необходимости смажьте их маслом.

### Тканые материалы:

- Протирайте влажной губкой с мыльным раствором, не пользуйтесь моющими средствами.
- Не выкручивайте, не отбеливайте, не сушите в стиральной машине, не гладьте.
- Не подвергайте коляску воздействию интенсивного солнечного излучения.
- После попадания под дождь или снег во избежание коррозии коляску необходимо просушить, а ступицы обработать смазкой.
- Хранить в сухом и прохладном помещении. При хранении на улице необходимо поставить коляску под навес и обеспечить циркуляцию воздуха.



# ГАРАНТИЙНЫЙ ТАЛОН



Наименование изделия	
Модель	
Дата покупки	

## Сведения о продавце

Фирма-продавец	
Адрес	
Телефон	
Подпись продавца (Расшифровка подписи)	

ПЕЧАТЬ  
ФИРМЫ  
ПРОДАВЦА

С условиями гарантии (см. на обороте) ознакомлен и согласен. Товар получен, претензий по комплектности, количеству и внешнему виду не имею.

Подпись покупателя (расшифровка подписи)
--

Гарантийный талон действителен только при наличии правильно и чётко указанных: модели, даты продажи, контактной информации фирмы-продавца и его чётких печатей, подписи покупателя. В случае если дату продажи установить невозможно, в соответствии с законодательством Российской Федерации о защите прав потребителей, гарантийный срок исчисляется с даты изготовления изделия.

При обнаружении неисправности товара обращайтесь к фирме-продавцу, в которой данный товар был приобретён. При возврате фирме-продавцу товар должен быть возвращён в полной комплектации. Сохраняйте оригинальную упаковку.





- При покупке изделия требуйте его проверки в вашем присутствии и заполнения гарантийного талона, убедитесь, что товар продан вам без недостатков.
- Без предъявления данного талона или при его неправильном заполнении (нет даты продажи, наименования изделия, печати продавца, подписи покупателя) претензии по качеству изделия не принимаются и гарантийный ремонт не осуществляется.
- В гарантийные обязательства не входит бесплатная доставка неисправного изделия в сервисную службу или выезд технического персонала на дом.
- В гарантийный ремонт принимаются только чистые изделия.
- Срок ремонта зависит от сложности и наличия запасных частей и может длиться от 7 до 30 дней.

## Условия гарантийного обслуживания

Гарантийный срок составляет 12 месяцев с момента приобретения товара потребителем. Во время гарантийного срока Производитель обязуется бесплатно произвести ремонт или замену товара в случае, если неисправность товара произошла по вине производителя.

Настоящая гарантия действительна по предъявлении неисправного товара вместе с правильно заполненным гарантийным талоном.

### Продавец вправе отказать в гарантийном обслуживании в следующих случаях:

- При отсутствии гарантийного талона или в случае, если гарантийный талон заполнен не полностью, не корректно или неразборчивым почерком;
- Неисправность изделия явилась результатом нарушения правил безопасности или небрежного отношения;
- Повреждения вызваны неправильной эксплуатацией;
- Изделие получило механическое повреждение в результате удара или падения, либо применения чрезмерной силы;
- Повреждения вызваны чрезмерной нагрузкой;
- Повреждения вызваны внесением изменения в конструкцию изделия;
- Механически повреждены резиновые и воздушно-надувные части изделий;
- При естественном износе частей с ограниченным сроком службы;
- Нормальное выцветание;
- Сервисное обслуживание в течение гарантийного срока проводилось неуполномоченным лицом;
- Повреждения вызваны воздействием стихийных бедствий, природных факторов.

### Гарантийные обязательства распространяются на:

Раму, колёса, рулевой механизм, сиденье.



**EAC**

Товарный знак Harry Baby® принадлежит ООО «Опт-Юнион».  
Все права защищены. Товар соответствует требованиям ТР ТС 007/2011.

**Пожалуйста, храните данное  
руководство на случай  
необходимости**

**Гуляйте с удовольствием!**

**[www.hb-happybaby.com](http://www.hb-happybaby.com)**