

РУКОВОДСТВО ПОЛЬЗОВАТЕЛЯ

Прогулочная коляска SWEET BABY Aura Plus



FURTHER INFORMATION:

www.sweet-baby.eu

DESIGNED AND MANUFACTURED UNDER

CONTROL OF SWEET BABY ITALY TM /

Разработано и произведено под контролем Sweet Baby Italy TM

Спасибо за то, что Вы приобрели Коляску Sweet Baby. Перед использованием, пожалуйста, прочитайте инструкцию. Сохраните инструкцию для информации.

ВНИМАНИЕ

Политика Sweet Baby заключается в постоянном усовершенствовании продукции. Эта модель постоянно изменяется. Некоторые функции или вид товара могут измениться и отличаться от того, что указано в инструкции. Все картинки и схемы, указаны только для иллюстрации функций. Актуальные цвета, ткань, точная конструкция и комплектация модели указаны только на сайте производителя sweet-baby.eu. Sweet Baby оставляет за собой право изменять комплектацию, конструкцию и цвета модели без оповещения об этом покупателей.

КОМПЛЕКТАЦИЯ

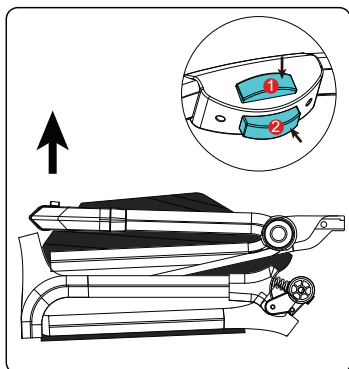
- Съёмные колеса
- Съёмный бампер
- Корзина для покупок
- Накидка для ног
- Подстаканник
- Дождевик
- Москитная сетка
- Сумка для мамы
- Сумка для переноски

Сборка и настройка коляски

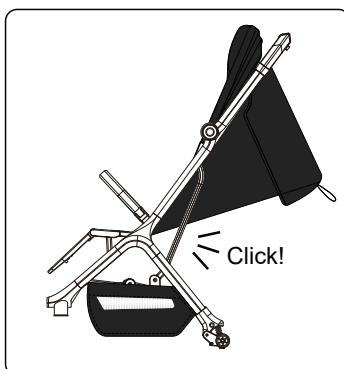
1-2. ОТКРЫТЬ КОЛЯСКУ:

Поднимите ручку вверх до щелчка. Рама после сборки показана на рисунке 2. Перед использованием проверьте, зафиксирована ли коляска в безопасном положении.

1.



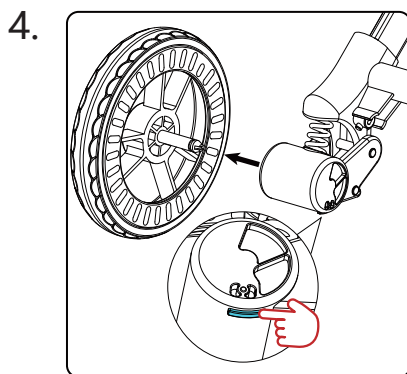
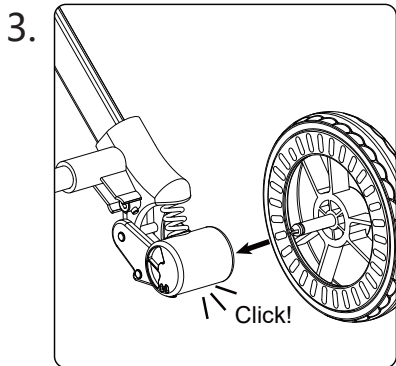
2.



3-4. СБОРКА/РАЗБОРКА ЗАДНИХ КОЛЕС:

3. Чтобы собрать задние колеса: возьмите одно заднее колесо, вставьте ось колеса в пластиковое крепление, как показано на рисунке 3-4, пока она не зафиксировается, таким же образом установите заднее колесо с другой стороны.

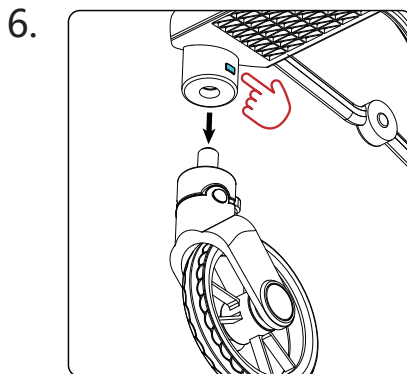
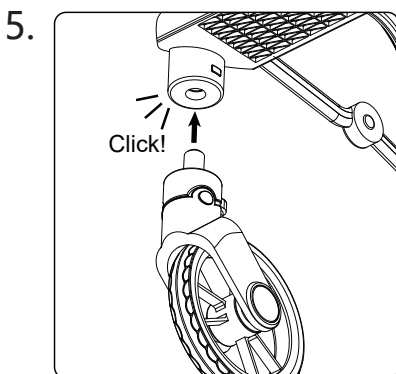
4. Чтобы разобрать задние колеса: потяните за фиксатор заднего колеса, как показано на рисунке, снимите заднее колесо в направлении стрелки, затем завершите разборку.



5-6. СБОРКА/РАЗБОРКА ПЕРЕДНИХ КОЛЕС:

5. Чтобы собрать передние колеса, возьмите одно переднее колесо, вставьте вертикальную ось в пластиковое крепление на раме коляски до фиксации, как показано на рисунке 5. Установите переднее колесо с другой стороны таким же образом.

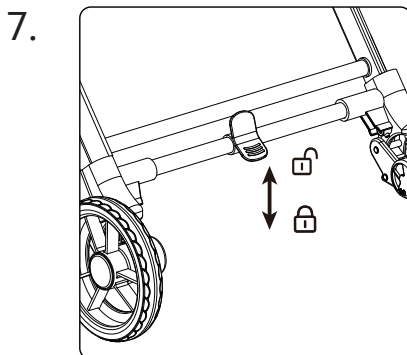
6. Чтобы разобрать передние колеса, нажмите маленькую кнопку, как показано на рисунке, одной рукой, в то же время другой рукой вытащите переднее колесо, чтобы завершить разборку.



7. СТОЯНОЧНЫЙ ТОРМОЗ

Нажмите на педаль тормоза, чтобы зафиксировать коляску. Поднимите педаль, чтобы отпустить тормоз, как показано на рисунке 7.

ПРЕДУПРЕЖДЕНИЕ: Всегда блокируйте тормоз, когда сажаете или переносите ребенка.

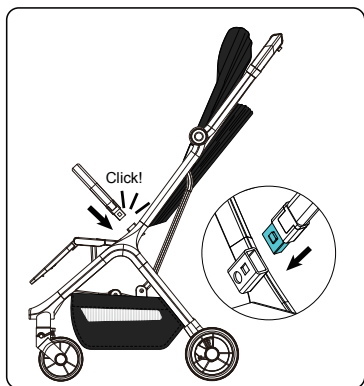


8-10. СБОРКА/РАЗБОРКА БАМПЕРА.

8. Вставьте бампер в пластиковые крепления с двух сторон сиденья до щелчка. Обязательно убедитесь, что бампер зафиксирован.

9. Нажмите кнопки с двух сторон бампера и одновременно вытащите бампер.

8.

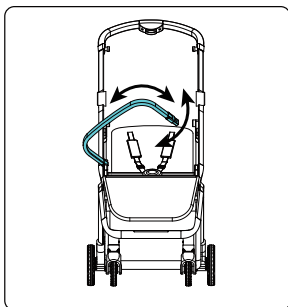


9.



10. Бампер можно поворачивать на 360 градусов, если вытащить только одну сторону бампера.

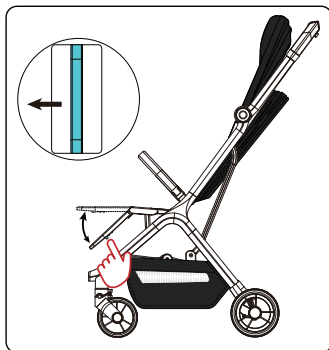
10.



11. РЕГУЛИРОВКА ПОДНОЖКИ

Нажмите на пластиковые кнопки на задней стороне подножки, чтобы отрегулировать ее. Для подножки возможны два положения.

11.



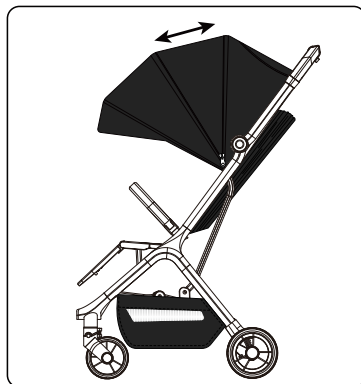
12-13. РЕГУЛИРОВКА КАПЮШОНА

Расправьте или сложите капюшон, как показано на рисунке 13.

12.



13.



14-15. РЕГУЛИРОВКА СПИНКИ

14. Потянув вниз ручку регулировки спинки, можно увеличить угол наклона спинки.

15. Подтягивание регулировочного ремня может уменьшить угол наклона спинки.

14.



15.



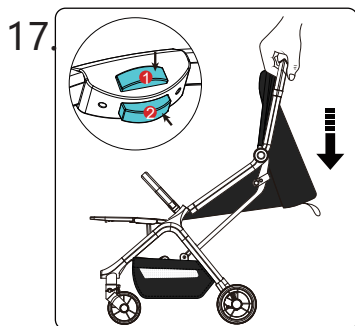
16. Когда спинка находится в поднятом положении, регулировочный ремень может касаться земли после складывания, закрепите регулировочный ремень на задней части капюшона, а затем сложите коляску.

16.

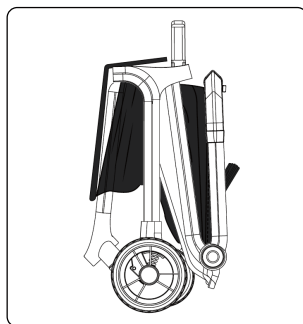


17-18 .СКЛАДЫВАНИЕ КОЛЯСКИ

17. Удерживая одновременно кнопки 1 и 2 , как показано на рисунке 17, опустите ручку по направлению к сиденью, и коляска сложится автоматически. Коляска в сложенном виде изображена на рисунке 18.

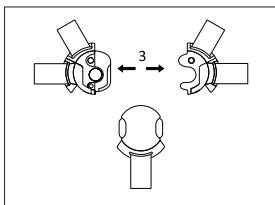
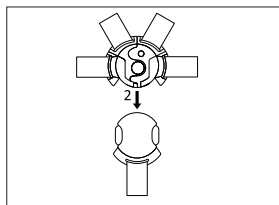
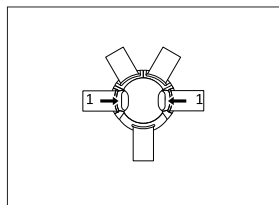
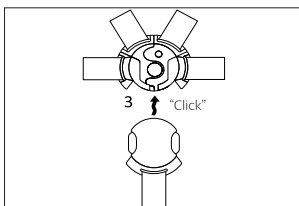
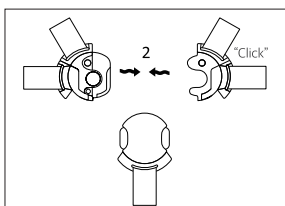
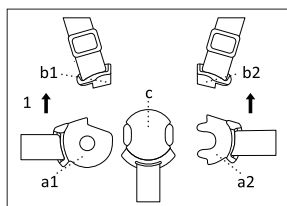


18.

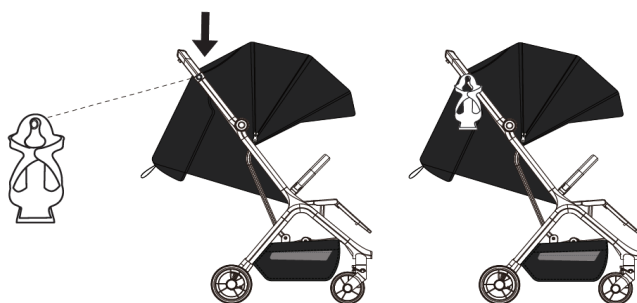


19. РЕМНИ БЕЗОПАСНОСТИ.

Вставьте деталь «b1» в деталь «a1», вставьте деталь «b2» в деталь «a2» до щелчка. Поместите деталь «a2» поверх детали «a1», поместите деталь пряжки «с», как показано на изображении, поверх детали «a1-a2» до щелчка.



20. ПОДСТАКАННИК.



- Перед использованием убедитесь в исправности всех деталей и правильности сборки.
- Задействуйте тормоз во время посадки и высадки ребёнка из коляски, а также во время установки прогулочного блока.
- Не оставляйте ребенка в коляске без присмотра. Всегда используйте ремни безопасности.
- Во избежание травм следите за тем, чтобы ребёнок не находился рядом с коляской во время её раскладывания и складывания.
- Никогда не поднимайте коляску и не используйте эскалаторы или лестницы, когда ребенок сидит в коляске.
- Будьте внимательны при использовании коляски на наклонных поверхностях.
- Никогда не позволяйте ребенку стоять в коляске.
- Не разрешайте ребёнку использовать коляску в качестве игрушки.
- Максимальная нагрузка на прогулочный блок 22 кг или до 48 месяцев, в зависимости от того, что наступит раньше.
- Максимально допустимая нагрузка для корзины составляет 3 кг.
- Предметы, подвешенные на ручку, спинку или по бокам коляски, а также излишняя нагрузка могут повлиять на её устойчивость.
- Не оставляйте в коляске ничего, что может представлять опасность удушья, например, мягкие игрушки, подушки и другие посторонние предметы.
- Учитывайте температуру окружающей среды и одежду ребенка и следите за тем, чтобы ребенку не было слишком холодно или слишком тепло, пока он находится в коляске.
- Очищайте пластмассовые части коляски влажной тряпкой. Не используйте абразивные материалы или агрессивные чистящие средства.
- Прекратите использование коляски, если обнаружили неисправные крепления или поврежденные элементы.
- Не допускается использование запасных частей и аксессуаров, не одобренных Sweet Baby.
- Коляска рассчитана на одного ребенка.
- Голова ребенка в люльке никогда не должна быть ниже тела ребенка.
- Если вашему ребенку нужно поспать, его следует поместить в подходящий корпус коляски, кроватку или кровать.
- Не используйте в коляске дополнительный вкладыш или матрасик.
- Вертикальное положение спинки предназначено для детей, которые умеют садиться самостоятельно, но не ранее 6 месяцев.
- Храните и используйте коляску на безопасном расстоянии от источников огня и сильного тепла.
- Внимательно прочитайте эту инструкцию перед использованием и сохраните ее для дальнейшего использования. Если Вы не будете следовать инструкциям, это может повлиять на безопасность Вашего ребенка.
- Утилизируйте все упаковочные материалы или держите их вне зоны доступа детей.

Хранение и обслуживание

1. Храните коляску вдали от открытого огня, нагревателей и других источников сильного тепла.
2. Рекомендуется периодически проводить техническое обслуживание и очистку движущихся частей коляски для обеспечения их надлежащего функционирования.
3. Периодически проверяйте фиксирующие механизмы на предмет их правильной работы, следите за тем, чтобы они не были повреждены, например, во время удара.
4. Не оставляйте долго коляску под воздействием прямого солнечного света. Иначе пластик и ткань могут потерять цвет. Постоянное или продолжительное нахождение изделия под воздействием солнечных лучей может изменить цвет его некоторых материалов.
5. Следите за тем, чтобы коляска в сложенном состоянии хранилась в таком месте, где отсутствовал бы риск её падения на ребёнка.
6. Используйте только те аксессуары и детали, которые одобрены или рекомендованы компанией Sweet Baby.
7. Не оставляйте коляску на хранение в холодной или горячей среде, для хранения изделия подходит только комнатная температура. Не храните коляску во влажном помещении.

Очистка и уход

- Во время чистки рамы коляски используйте нетоксичное неабразивное чистящее средство. Смешайте воду с небольшим количеством мягкого, нетоксичного чистящего средства. Нанесите полученный раствор на раму коляски тканью. Не используйте сильные чистящие средства или растворители.
- Если возникнет необходимость в хранении коляски в течение какого-либо периода времени, не оставляйте её во влажной или горячей среде. Обеспечьте приток воздуха вокруг коляски и ничего не кладите на неё. Если вы оставите изделие во влажном помещении, то на нём может образоваться плесень.
- Во время дождя используйте дождевик. Дайте коляске высохнуть, прежде чем её складывать для хранения.
- Чистите капюшон/ремни безопасности/основу и корзину, протерев и высушив. Для особенно грязных частей, сначала используйте моющее средство, затем смойте и после этого протрите насухо.
- Смойте грязь с рамы и затем используйте влажную материю, чтобы очистить раму. Затем протрите насухо.
- Не используйте отбеливатель. Положите мягкие накладки в темное место для того, чтобы просушить. Не используйте сушилку.
- Не оставляйте долго коляску под воздействием прямого солнечного света. Иначе пластик и ткань могут потерять цвет. Постоянное или продолжительное нахождение изделия под воздействием солнечных лучей может изменить цвет его некоторых материалов.

Гарантия

Гарантийный срок на продукцию торговой марки Sweet Baby составляет 6 месяцев с даты приобретения изделия, в случае обнаружения дефектов, связанных с материалами или работой. Под гарантией понимается замена или бесплатный ремонт деталей, признанных браком производства.

Гарантия действительна при соблюдении следующих условий:

1. Изделие должно использоваться в строгом соответствии с данной инструкцией и соблюдением правил безопасности.
2. Настоящая гарантия не распространяется на детали, причиной неисправности которых являются неаккуратность или небрежность в процессе эксплуатации, естественный износ (например, колес), нарушение рекомендаций пользования, несоблюдение предписаний инструкции, относящихся к сборке товара, а также наличие других обстоятельств, не связанных с производственными дефектами.
3. Настоящая гарантия не распространяется на части и комплектующие, имеющие следы механических повреждений (в т.ч. и скрытые), интенсивного износа, повышенной нагрузки или небрежной эксплуатации.
4. Настоящая гарантия действительна по предъявлению вместе с заполненным оригиналом данного талона, оригинала товарного чека, выданного продавцом и изделия, в котором обнаружен дефект.

По всем вопросам обращаться к Вашему продавцу.

Дата продажи «___» _____ 20__ г.

Подпись продавца _____

Подпись покупателя: _____