






carrello



Presto Duo

 INSTRUCTION MANUAL
 ИНСТРУКЦИЯ ПО ЭКСПЛУАТАЦИИ
 ІНСТРУКЦІЯ З ВИКОРИСТАННЯ

CRL-5506

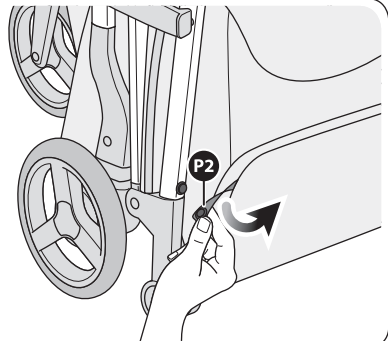
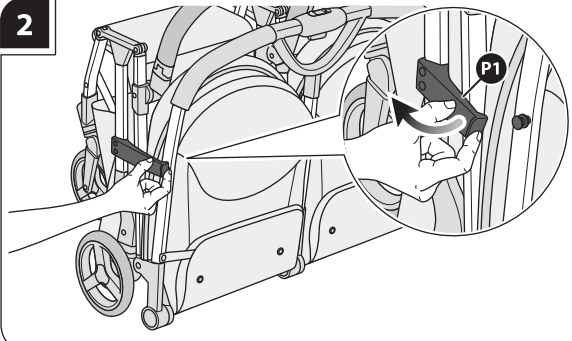


**EN1888-1/-2:2018**
Tested & Approved

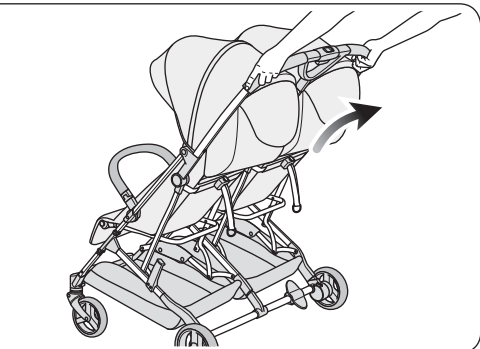
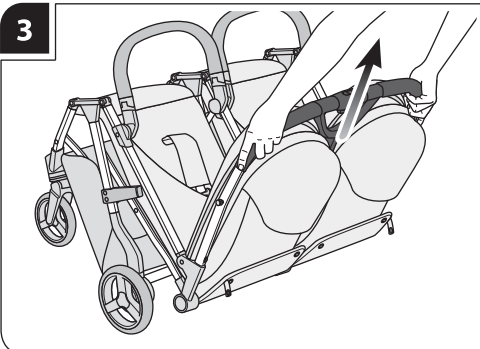
1

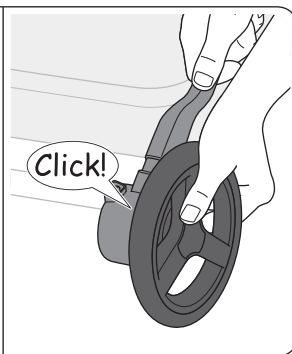
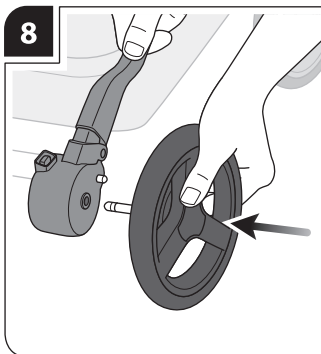
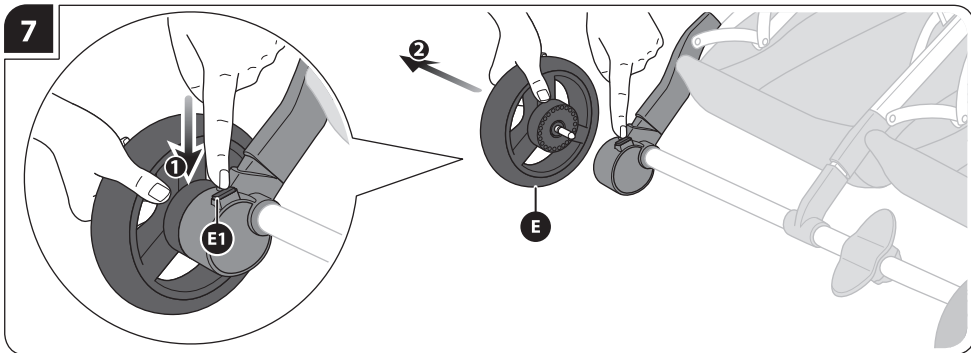
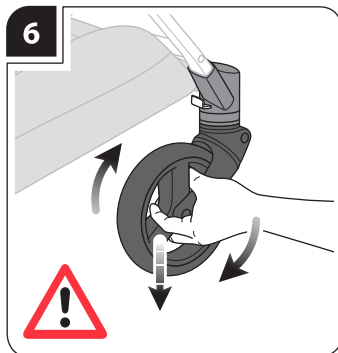
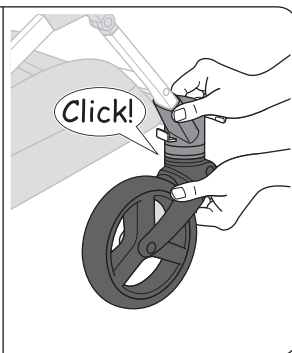
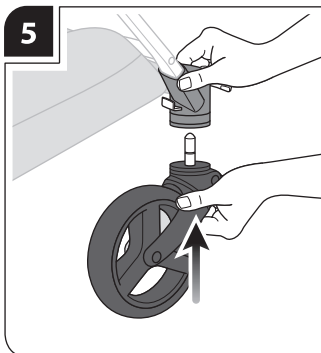
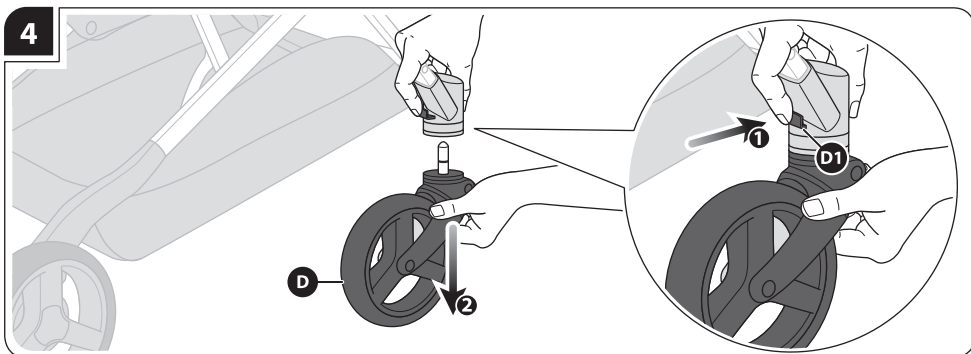


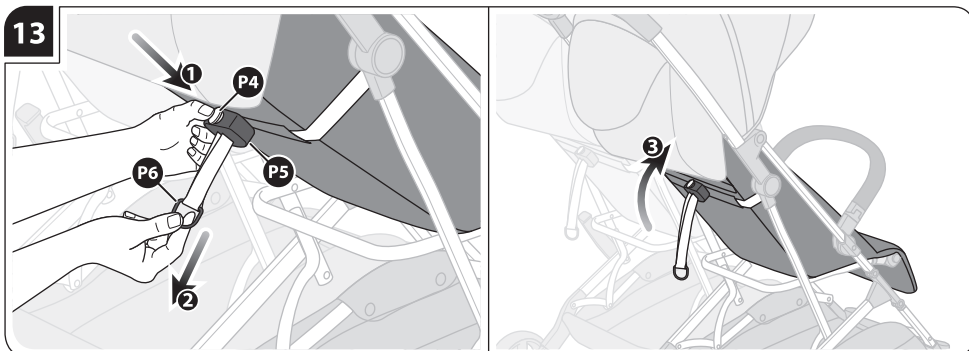
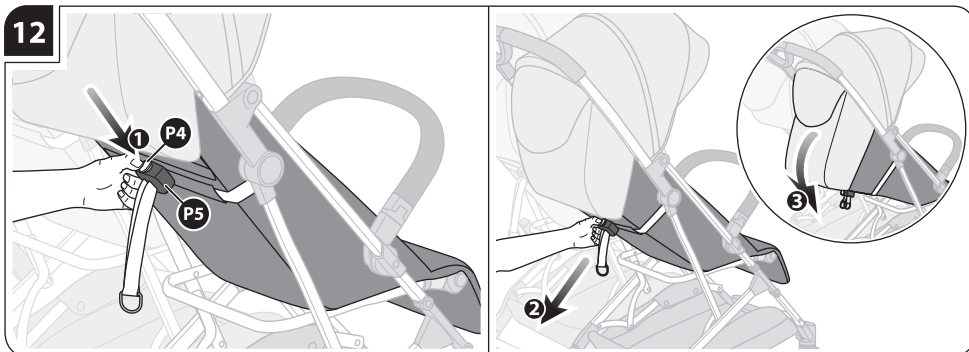
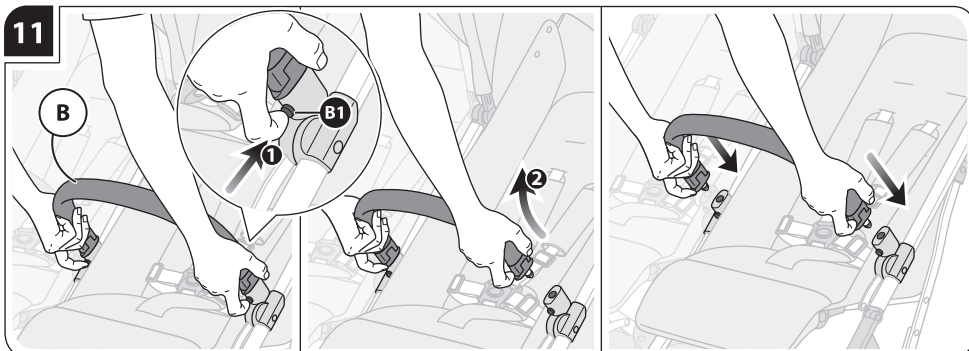
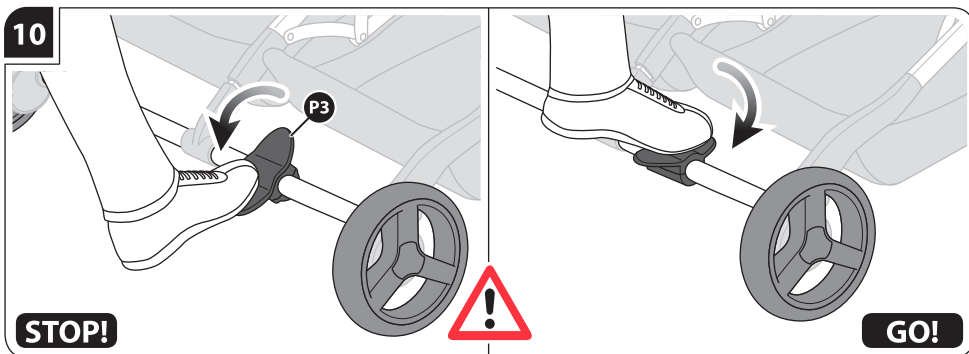
2

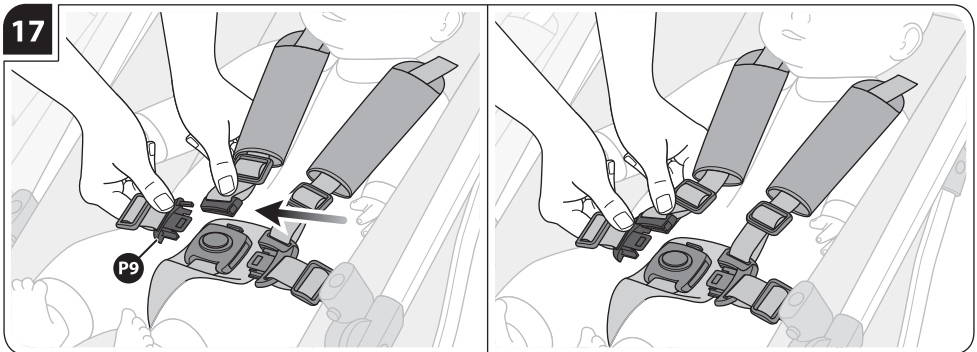
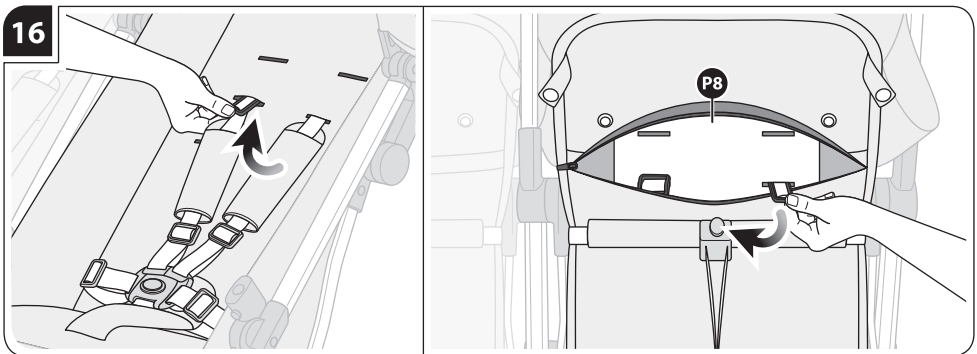
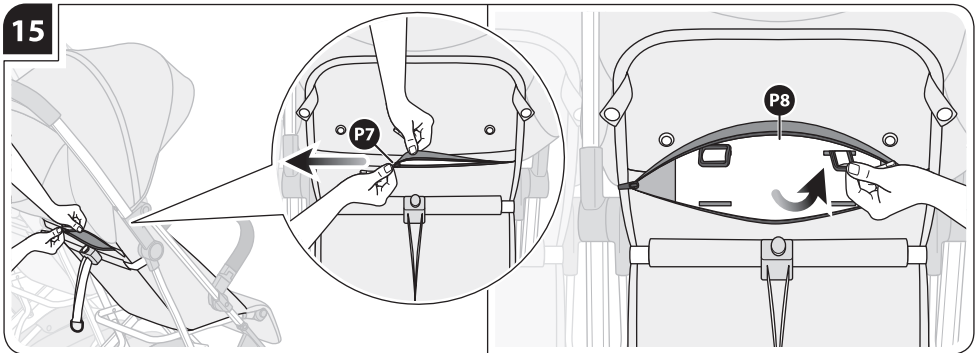
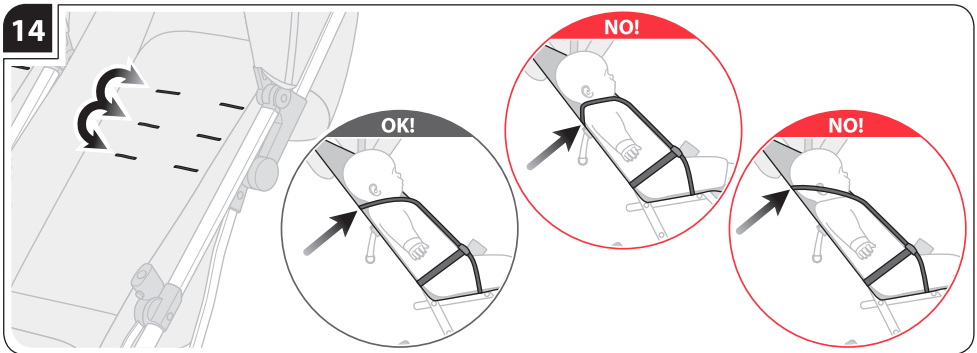


3

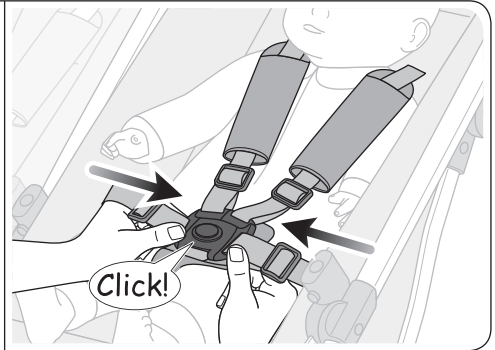
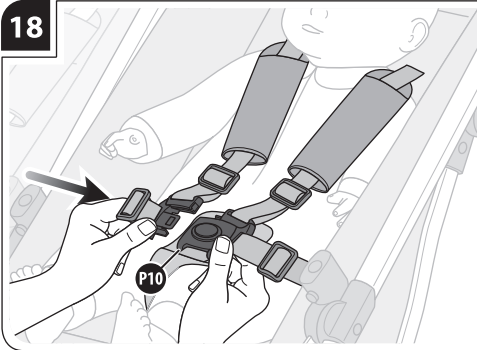




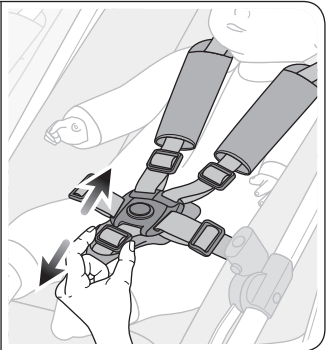
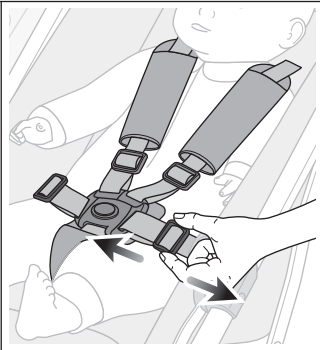
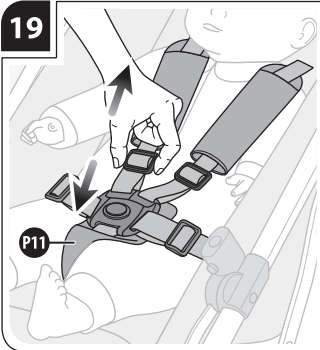




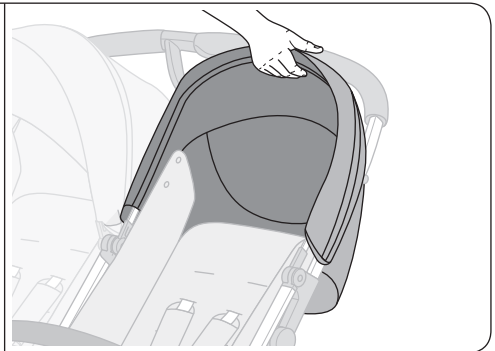
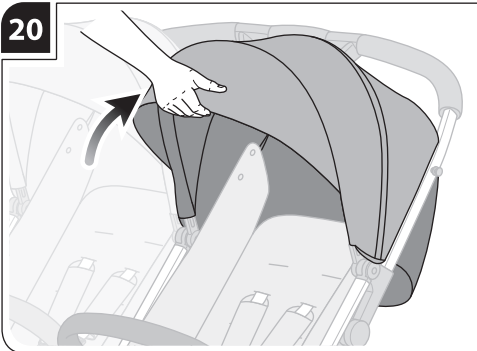
18



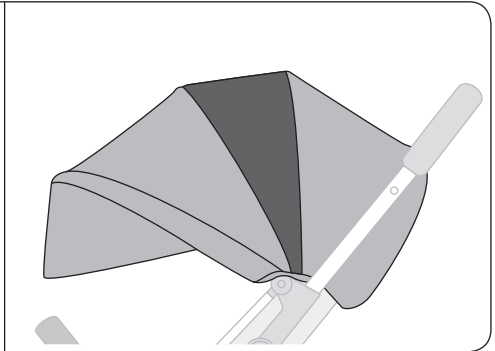
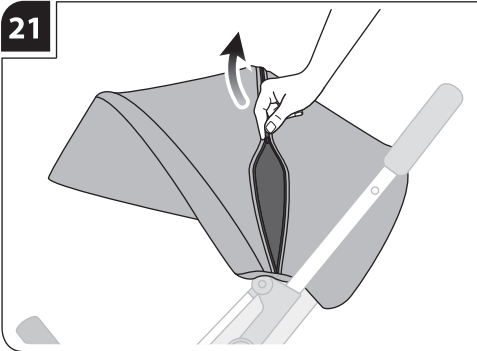
19

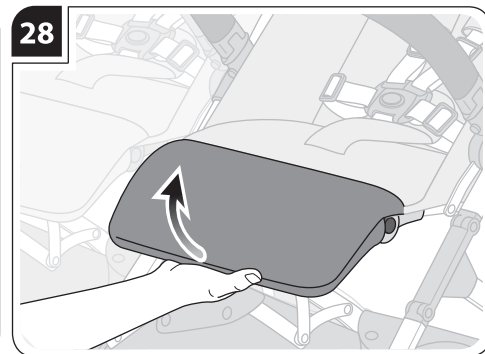
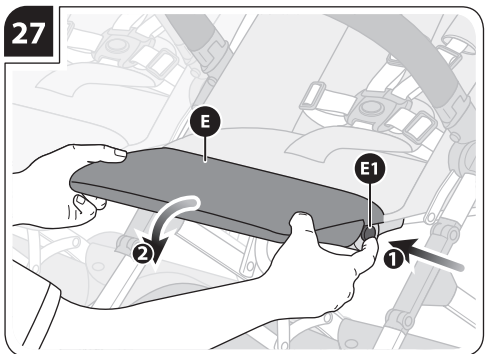
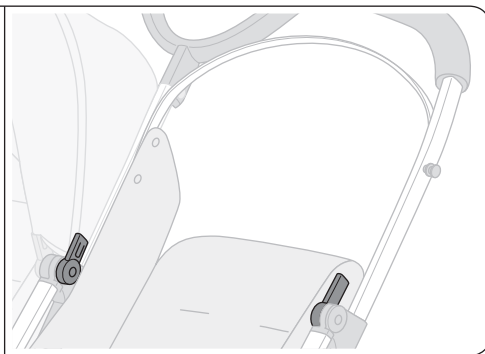
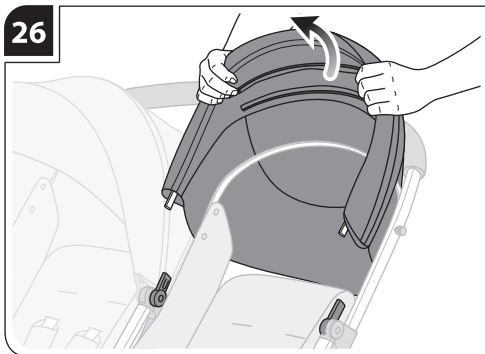
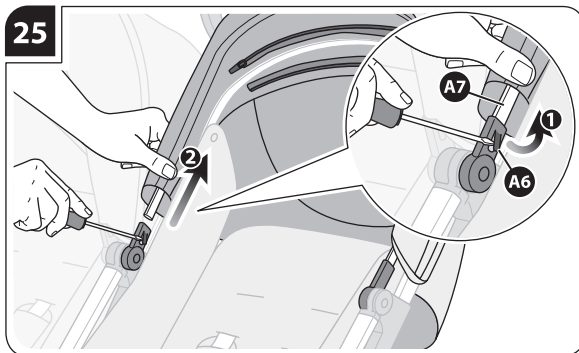
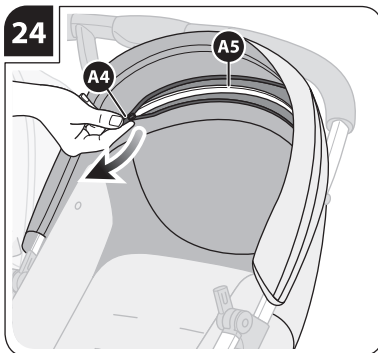
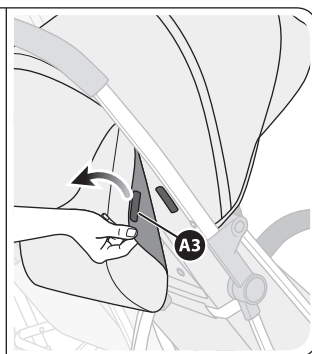
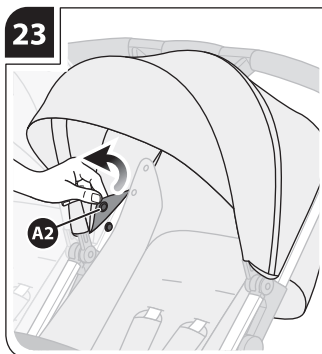
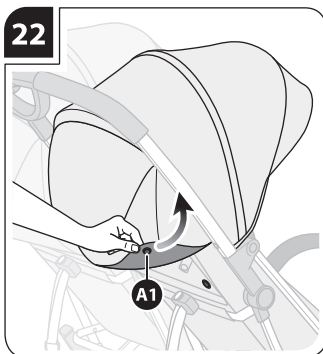


20

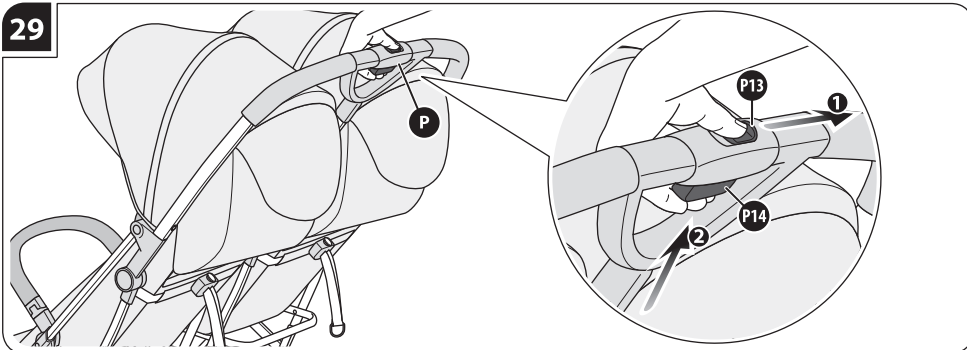


21

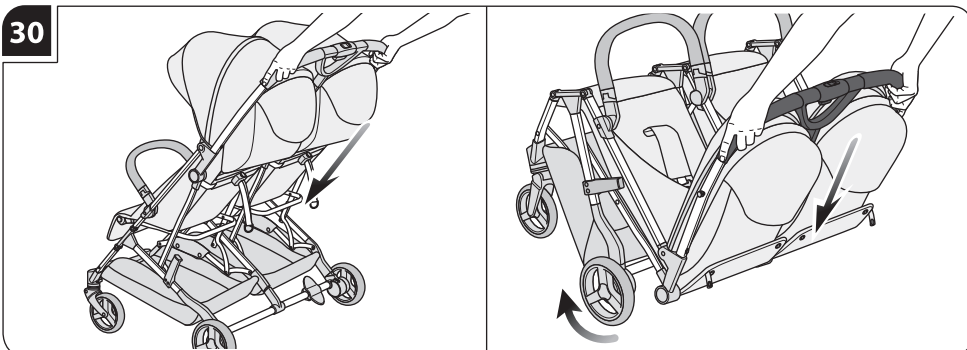




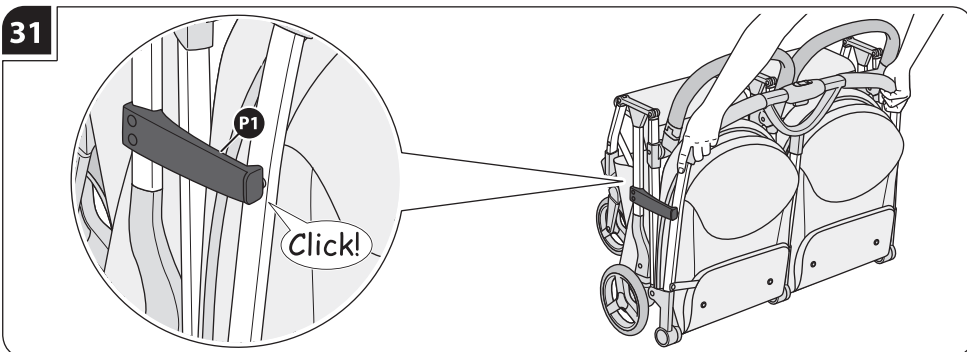
29



30



31



WARNING

-IMPORTANT-READ CAREFULLY ANDKEEP FOR FUTUREREERENCE. FAILURE TO FOLLOW THESE INSTRUCTIONS CAN JEOPARDISE THE SAFETY OF YOUR CHILD.

- WARNING! NEVER LEAVE THE CHILD UNATTENDED: IT CANBEDANGEROUS. PAY UTMOST CARE WHEN USING THE PRODUCT.

- TO PREVENT THE BABY FROM FALLING AND/OR SLIDING OUTWITH SERIOUS INJURY RISKS, ALWAYS USE THE SAFETY BELTS PROPERLY FASTENED AND ADJUSTED.

- NEVER LEAVE THE CHILD UNATTENDED.
- ENSURE THAT ALL THE LOCKING DEVICESAREENGAGEDBEFOREUSE.
- TO AVOID INJURY, ENSURE THAT THE CHILD IS KEPT AWAY WHEN UNFOLDING AND FOLDING THIS PRODUCT.
- DO NOT LET THE CHILD PLAY WITH THISPRODUCT.
- ALWAYS USE THE RESTRAINT SYSTEM.
- THIS PRODUCT IS NOT SUITABLE FOR RUNNING OR SKATING.

- With newborn babies, it is preferable to use the seat in its most reclinedposition.
- Avoid serious injury from falling or sliding out. Always use the restraint system and adjust itproperly.
- The correct use of the restraint system is not a substitute for proper adultsupervision.
- Be aware that the bumper bar is not an effective restraint. Always use the restraintsystem.
- Do not lift the stroller by the bumper bar as it may disengage.

SAFETY

- Before assembly, ensure that the product and all its components have not been damaged during transport. Should this be the case, do not use the product and keepit out of reach ofchildren.
- Forthesafetyofyourchild,removeandeliminateallplastic bags and elements belonging to the packaging before use and, in any case, keep them out of reach of newborns and children.
- The product is designed to carry a maximum of two children; use the stroller to carry only one child perseat.
- Children shall remain seated (no standing in the stroller).
- Before use:
 - Make sure that the product is properly assembled, that all its components are properly fastened and that all the mechanisms are engaged. Make sure that the lining is properly secured to thestructure.
 - Makesurethatthechassisfullyopenandensurethat all the locking devices areengaged.
- Avoid finger entrapment, take care when folding and unfolding theproduct.
- Always make sure that the brake is engaged when positioningthechildintothestrollerseat/carrycotor-taking him / her out,as well as during stops, and when assembling / disassembling any accessory.
- Always use the parking brake, even when standing still for only a few moments.
- When parking check if the brake is properly engaged by moving forward/rearward the product.
- Never place the product close to stairs or steps even if the brake is engaged, as child movements may slide theproduct.
- Do not leave the stroller on a slope with the baby inside, even if the brake is engaged. Brake efficiency is limited on highgradients.

- Never use the stroller on stairs or escalators with the baby inside, as you may suddenly lose control of the product or the child may fall out. Also take extra care when going up or down a curb or other uneven surfaces.
- Maximum weight for objects placed in basket is 5 kg. Do not exceed the recommended maximum weight.
- Any load applied to the handle and/or the backrest and/or laterally to the product can compromise the stability of the product.
- Pets attached to the product may affect its stability and cause loss of control.
- Be aware of the risks related to open flames or other heat sources, such as radiators, fireplaces, electric and gas stoves, etc.: do not leave the product close to these heat sources.
- Make sure that all possible sources of hazard (e.g. cables, electric wires, etc.) are kept out of reach of the child.
- Never leave the product with the child inside in places where ropes, curtains or other objects can be used by the child to climb up or cause choking or strangling hazards.
- Never lift the stroller with the child inside.

HINTS FOR USE

- Do not use the product if any part is broken, torn or missing.
- Inspect the product and its components regularly for any signs of damage and/or wear, undone stitches and tears. In the event of damage or malfunction, keep the product out of the reach of children, do not use it and/or attempt to repair it, but turn exclusively to qualified staff.
- Do not let other children or pets play unattended near the product or climb on it.
- Assembly, disassembly and adjustments must be carried out only by adults. Make sure that the person using the product (baby-sitter, grandparents, etc.) are aware of its correct operation. This product must only be used by an adult.
- While performing any adjustment, make sure that no moving part of the product (e.g. backrest, hood, etc.) comes into contact with the baby. Always make sure that the brake is duly engaged when performing these operations.
- Do not open, fold or disassemble the product with the baby inside.
- In any case, be particularly careful when performing these tasks with the child nearby.
- Finger entrapment and scissoring actions may happen during these operations.
- Do not leave the baby in the stroller when travelling on transport means (eg. train, bus, etc).
- When the product is not used, it must be stored out of reach of children. The product shall not be used as a toy! Do not let the child play with it.
- In case of prolonged exposure to sunlight, let the product cool down before using it.
- To avoid overheating and skinburns, do not expose the child to direct sunlight for prolonged period of time, even if the canopy is fully extended.



SPARE PARTS / AFTER SALES SERVICES

- Regularly inspect the safety devices to ensure the product's functionality over time. Do not use the product in the event of any malfunction and/or anomaly. Promptly contact your Authorised Retailer Customer Careservice.
- Do not use spare parts or accessories not supplied and/or not approved by Manufacturer.

HINTS FOR CLEANING AND MAINTAINING THE PRODUCT

- This product requires regular maintenance by the user.
- Never force any mechanisms or moving parts; in case of doubt, check the instruction first.
- Do not store the product if it is still wet and do not leave it in humid environments since mildew may form.
- Store the product in a dry place.
- Protect the product against weather agents, water, rain or snow; moreover, continuous and prolonged exposure to sunlight can cause changes in the colour of many materials.
- Should the product be used on the beach, carefully clean and dry it afterwards in order to remove sand and salt as they may cause rusting.
- Clean the plastic and metal parts with a damp cloth or with a mild detergent; do not use solvents, ammonia or benzine.
- Carefully dry metal parts after any contact with water to prevent the formation of rust.
- Keep all moving parts clean and, if necessary, lubricate them with light oil.

HINTS FOR CLEANING THE TEXTILE LINING

- Seat cover and harness are surface wash only. Clean with a damp cloth and mild soap; do not use solvents, ammonia or bleach.
- Do not use abrasive cleaners or scrubbing pads.
- Follow the lining washing instructions on the labels.
- Dry the textile lining completely before using or storing it.



Do not bleach



Do not iron



Do not tumble dry



Do not dry clean



Dry flat in shade

Do not spin-dry

INSTRUCTIONS

LIST OF COMPONENTS

fig. 1

A Hoods

B Handrails

C Storage baskets

OPENING THE STROLLER

fig. 2 To open the stroller, release the hook (P1) that ensures its folding and unbutton the 2 press studs (P2) that hold the backrest of both seats to the structure.

fig. 3 Holding the handle firmly on both sides, lift the stroller until the correct opening click is heard.

REMOVING/ATTACHING THE FRONT WHEEL ASSEMBLIES

In case of need, the front wheel assemblies (D) can be easily removed.

fig. 4 To remove them, pull them out from the front supports while holding down the lever (D1).

fig. 5 To reinstall them, simply position them and push until they clicks into place.

fig. 6 **Caution:** make sure that the wheels are properly attached before use.

REMOVING/ATTACHING THE REAR WHEELS

Should it be necessary, the rear wheels (E) can easily be removed.

fig. 7 To remove them, pull them out from the rear support while holding down the button (E1).

fig. 8 To reinstall them, simply position them and push them until they click into place.

fig. 9 **Caution:** make sure that the wheels are properly attached before use.

REAR WHEELS BRAKE

fig. 10 To operate the brake, use the rear lever (P3).

Always engage the brake during stops.

HANDRAIL

fig. 11 Both handrails (B) can be open on one side or fully removed; to open them, press the button (B1) and remove them from their housings; to remove them, repeat the procedure on the other side.

BACKRESTS ADJUSTING

fig. 12 To lower the backrests, release the rear strap on both by pressing the button (P4) on the central device (P5). fig. 13 To lift them, press the button (P4) on the central device (P5) and simultaneously pull the rear ring (P6).

SAFETY BELTS

fig. 14 Ensure that the safety belts are inserted in the slots at the height of the shoulders or immediately above. If the position is not correct, remove the belts from a pair of slots and reinsert them in another one; always use the slots at the same height.

fig. 15 To move the back straps from one pair of slots to the other, open the back zip (P7) on the backrest and remove the back straps through the corresponding holes, on the internal rigid reinforcement (P8).

fig. 16 Then insert the back straps into the other pair of slots on the backrest and pass through the corresponding holes on the internal rigid reinforcement (P8).

fig. 17 Make sure that the back strap is properly inserted in the ends of the waist one (P9).

fig. 18 Fasten the ends of the waist belt to the central buckle (P10).

fig. 19 Always use the crotch strap (P11) in combination with the waist strap, making sure that they are all well adjusted around the baby.

Caution! Failure to comply with this precaution can cause the baby to fall or slide out, with serious injury risks.

Caution: adapt the height and the length of the harness according to the baby's growth.

HOODS

fig. 20 To adjust the hoods, simply accompany them to the desired position.

fig. 21 The hood features a fabric insert that extends the degree of cover, improving protection from the sun.

HOOD LININGS MAINTENANCE

The hood linings can be removed to allow for their correct maintenance.

The lining removal way is the same for both hoods.

fig. 22 To remove it, unbutton both rear press studs (A1). **fig. 23** Unbutton the 2 press studs (A2) that fix the hood to the structure of the stroller and detach the side velcro (A3). **fig. 24** Open the internal zip (A4) and free the lining from the fixed rear rib (A5).

fig. 25 Use a screwdriver (or similar tool, not included) to operate the lever (A6) placed on the hood joint and simultaneously remove the front rib (A7) from its housing. **fig. 26** Now remove the entire hood lining.

ADJUSTING THE FOOTRESTS

fig. 27 To lower the footrests (E), use both side buttons (E1) and push them down simultaneously.

fig. 28 To lift the footrests, simply pull them upwards and they shall automatically lock into position.

CLOSING THE STROLLER

fig. 29 To fold the stroller, use the lever (P13) and simultaneously press the release button (P14) until the control device is released (P).

fig. 30 Then accompany the stroller downwards until it is completely folded.

fig. 31 Always make sure that the closing hook (P1) is engaged.

Warning: act on the operating device (P) only during the folding and unfolding activities on the stroller. Pay attention not to operate accidentally this device during normal use of the stroller.

ПРЕДУПРЕЖДЕНИЯ

- ВАЖНО - ВНИМАТЕЛЬНО ПРОЧИТАЙТЕ ИНСТРУКЦИЮ И ХРАНИТЕ ЕЁ ДЛЯ ДАЛЬНЕЙШЕГО ИСПОЛЬЗОВАНИЯ. ЕСЛИ ВЫ ПРОИГНОРИРУЕТЕ ЭТИ ИНСТРУКЦИИ, ПОД УГРОЗОЙ МОЖЕТ ОКАЗАТЬСЯ БЕЗОПАСНОСТЬ ВАШЕГО РЕБЕНКА.
- ОБЕСПЕЧЕНИЕ БЕЗОПАСНОСТИ РЕБЕНКА - ВАША ОТВЕТСТВЕННОСТЬ.
- ВНИМАНИЕ! НИКОГДА НЕ ОСТАВЛЯЙТЕ МАЛЫША БЕЗ ПРИСМОТРА, ТАК КАК ЭТО МОЖЕТ БЫТЬ ОПАСНО. БУДЬТЕ ПРЕДЕЛЬНО ВНИМАТЕЛЬНЫ ПРИ ИСПОЛЬЗОВАНИИ КОЛЯСКИ.
- ВСЕГДА ПРАВИЛЬНО ФИКСИРУЙТЕ И РЕГУЛИРУЙТЕ РЕМНИ БЕЗОПАСНОСТИ, ЧТОБЫ МАЛЫШ НЕ МОГ СОСКОЛЬЗНУТЬ ИЛИ УПАСТЬ С КОЛЯСКИ.
- Эта коляска подходит для детей:
 - от 7 до 36 месяцев (максимальный вес ребенка не должен превышать 15 кг).

- НИКОГДА НЕ ОСТАВЛЯЙТЕ МАЛЫША БЕЗ ПРИСМОТРА.
- К ИСПОЛЬЗОВАНИЮ КОЛЯСКИ ПРИСТУПАЙТЕ ТОЛЬКО ПОСЛЕ ТОГО, КАК ОНА БЫЛА ПОЛНОСТЬЮ ОТКРЫТА, А ВСЕ БЛОКИРУЮЩИЕ И ПРЕДОХРАНИТЕЛЬНЫЕ ПРИСПОСОБЛЕНИЯ ПРАВИЛЬНО УСТАНОВЛЕНЫ.
- ВО ИЗБЕЖАНИЕ ТРАВМ УБЕДИТЕСЬ, ЧТО ДЕТИ НАХОДЯТСЯ НА БЕЗОПАСНОМ РАССТОЯНИИ ВО ВРЕМЯ РАСКЛАДЫВАНИЯ И СКЛАДЫВАНИЯ ДАННОЙ КОЛЯСКИ.
- НЕ РАЗРЕШАЙТЕ РЕБЕНКУ ИГРАТЬ С КОЛЯСКОЙ.
- ВСЕГДА ПРИСТЕГИВАЙТЕ РЕБЕНКА РЕМНЯМИ БЕЗОПАСНОСТИ.
- НЕЛЬЗЯ БЕГАТЬ И КАТАТЬСЯ НА КОНЬКАХ С КОЛЯСКОЙ ДЛЯ НОВОРОЖДЕННЫХ /ПРОГУЛОЧНОЙ КОЛЯСКОЙ.

- Для младенцев предпочтительнее использовать сиденье в максимально наклонном положении.
- Во избежание тяжелых травм вследствие падений или соскальзывания требуется всегда использовать отрегулированную должным образом удерживающую систему.
- Правильное использование приспособлений для удерживания ребенка должно обязательно сопровождаться наблюдением со стороны взрослых.
- Учтите, что поручень не является эффективным приспособлением для удерживания ребенка. Всегда используйте ремни безопасности.
- Не поднимать прогулочную коляску за поручень, поскольку он может отсоединиться.

БЕЗОПАСНОСТЬ

- Перед тем как собирать коляску, проверьте, что ни один из ее компонентов не был поврежден во время транспортировки. В противном случае, коляска не подлежит эксплуатации, и ее нужно убрать в недоступное для детей место.
- Ради безопасности вашего ребенка снимите и удалите все полиэтиленовые мешки и другие элементы упаковки или же уберите их в недоступное для детей место. Только после этого можно начать пользоваться коляской.
- Коляска спроектирована для транспортирования максимум двух детей; используйте коляску для транспортирования только одного ребенка в каждом из сидений.
- Дети должны находиться в сидячем положении (детине должны стоять в коляске).
- Перед началом использования:
 - убедитесь, что коляска правильно собрана, все её компоненты правильно соединены все механизмы сцеплены. Убедитесь, что обивка правильно прикреплена к каркасу.
 - убедитесь, что шасси правильно раскрыто, а все соединительные механизмы сцеплены.
- Во время раскрытия и складывания коляски следите за тем, чтобы пальцы не попали в подвижные механизмы.
- Когда вы берёте на руки малыша из прогулочного блока, например, во время остановок или в случае монтажа/демонтажа аксессуаров, убедитесь в том, что коляска стоит на тормозе.
- Всегда используйте тормоз, даже во время коротких остановок.
- Во время парковки проверяйте, подвигав коляску вперед и назад, чтобы тормоз был правильно задействован.

- Запрещается располагать коляску вблизи лестниц или ступеней, даже если тормоз активен, поскольку движения ребенка могут привести к соскальзыванию коляски.
- Не оставляйте коляску на наклонной поверхности, когда в ней находится ребенок, даже если коляска поставлена на тормоз. Надежность тормозов ограничена при сильном уклоне.
- Категорически запрещено использовать коляску для подъема или спуска по лестницам или эскалаторам, когда в коляске находится ребенок, из-за опасности внезапной потери контроля над коляской или вероятности выпадения ребенка. Будьте особо внимательны, поднимаясь или спускаясь по ступенькам или другой неровной поверхности.
- Максимальная грузоподъемность корзины для вещей составляет 5 кг. Не превышайте максимальную рекомендуемую весовую нагрузку.
- Любая нагрузка, оказываемая на ручку и/или на спинку, и/или бок коляски, может негативно отразиться на ее устойчивости.
- Привязывание домашних животных к коляске может нарушить ее устойчивость и привести к потере контроля над ней.
- Не забывайте о том, что открытое пламя и другие источники тепла как, например, радиаторы, камины, электрические и газовые печи, представляют собой источник опасности. Не оставляйте коляску рядом с ними.
- Убедитесь в том, что возможные источники опасности (кабели, электрические провода и т.п.) находятся вне досягаемости ребенка.
- Не оставляйте малыша без присмотра в коляске/люльке, если поблизости находятся веревки, шнуры, шторы и тому подобное. Ребенок может дотянуться до них и запутаться, что может стать причиной удушья.
- Категорически запрещено поднимать коляску, когда внутри нее находится ребенок.

РЕКОМЕНДАЦИИ ПО ИСПОЛЬЗОВАНИЮ

- Не используйте коляску, если на ней присутствуют явные следы поломок или не хватает каких-то деталей.
- Регулярно осматривайте коляску и ее компоненты для своевременного выявления возможных повреждений и/или износа, разрывов и разошедшихся швов. В случае повреждения или неполадок при использовании поместите коляску в недоступное для детей место, не используйте ее и не пытайтесь отремонтировать, а обратитесь исключительно к квалифицированному специалисту.
- Не позволяйте другим детям или животным играть без присмотра около коляски или взбираться на нее.
- Только взрослые могут выполнять операции по монтажу, демонтажу или регулировке. Убедитесь в том, что все те, кто пользуется коляской (няньки, бабушки, дедушки и т.д.), знают, как правильно с ней обращаться. Коляска должна использоваться только одним взрослым лицом.
- Выполняя регулировки, следите за тем, чтобы ребенок не мог достать до подвижных частей коляски (например, спинки, капюшона и т.д.). В любом случае, во время этих операций коляска должна обязательно стоять на тормозе.
- Не складывайте, не складывайте и не демонтируйте коляску, если в ней находится малыш.
- Тем не менее, будьте предельно внимательны, если при выполнении этих действий ребенок находится рядом с вами.
- При выполнении этих действий следите за тем, чтобы не защемить и не травмировать пальцы.
- Не оставляйте ребенка в коляске во время поездок в транспортных средствах (например, поезде, автобусе и пр.).
- Если вы не используете коляску, сложите ей и поставьте в недоступное для детей место. Коляска это не игрушка! Не разрешайте ребенку играть с коляской.
- Перед тем как использовать коляску, длительное время находящуюся на солнце, подождите, пока ей поверхность охладится.
- Во избежание солнечных ударов и ожогов не подвергайте ребенка продолжительному воздействию прямого солнечного света, даже если капюшон полностью опущен.



ЗАПЧАСТИ / ПОСЛЕПРОДАЖНОЕ ОБСЛУЖИВАНИЕ

- Регулярно контролируйте предохранительные устройства коляски. Это будет гарантировать их функциональность на длительный срок. Не используйте коляску в том случае, если обнаружите на ней проблемы и/или аномалии любого происхождения. Своевременно обращайтесь за помощью в авторизованные магазины или в сервисные центры клиентов.
- Не используйте запасные части и аксессуары, если они не одобрены производителем или поставляются другими производителями.

РЕКОМЕНДАЦИИ ПО УХОДУ И ОБСЛУЖИВАНИЮ ИЗДЕЛИЯ

- Пользователь должен регулярно обслуживать коляску.
- Никогда сильно не надавливайте на механизмы или подвижные части коляски. При возникновении малейших сомнений обращайтесь к инструкции.
- Складывайте коляску только после того, как она полностью просохла. Если вы оставите коляску во влажном помещении, то на ней может образоваться плесень.
- Храните коляску в сухом помещении.
- Укройте коляску от воды, дождя и снега. Постоянное или продолжительное нахождение коляски под воздействием солнечных лучей может изменить цвет некоторых ее частей.
- Протрите влажной тряпкой пластмассовые и металлические детали коляски. Можно использовать нейтральное моющее средство, но ни в коем случае не растворители, аммиак или бензин.
- Если на металлические части попала вода, насухо вытрите их, чтобы предотвратить образование ржавчины.
- Поддерживайте подвижные части в чистом состоянии, а в случае необходимости смажьте их маслом.

РЕКОМЕНДАЦИИ ПО УХОДУ ЗА ТЕКСТИЛЬНЫМ МАТЕРИАЛОМ

- Обивка и ремни подлежат чистке только снаружи. Протирайте их тряпкой, смоченной в воде с нейтральным моющим средством; не используйте растворители, аммиак или отбеливатели. Не используйте абразивные моющие средства и губки.
- При стирке текстильной обивки соблюдайте правила, указанные на специальных этикетках.
- Перед тем как использовать или сложить коляску, подождите пока она полностью высохнет.



Не применяйте отбеливатели



Не утюжьте



Не отжимайте в центрифуге



Не сдавайте в химчистку



Сушить на горизонтальной поверхности в тени

Не отжимать в стиральной машине

ИНСТРУКЦИИ ПО ИСПОЛЬЗОВАНИЮ

СПИСОК КОМПОНЕНТОВ

рис. 1

А Капюшоны

В Бампера

С Корзины

ОТКРЫТИЕ КОЛЯСКИ

Рис.2 Чтобы раскрыть коляску, снимите крючок (P1), удерживающий коляску в сложенном положении, и расстегните 2 кнопки (P2), фиксирующие спинки обоих сидений к каркасу.

Рис.3 Крепко возьмитесь за ручку с обеих сторон и приподнимите коляску до положения, в котором прозвучит щелчок, свидетельствующий о правильном раскрытии.

СНЯТИЕ/УСТАНОВКА ПЕРЕДНИХ КОЛЕС

При необходимости, передние колеса (D) можно легко снять.

Рис.4 Чтобы снять колеса, удерживайте нажатым рычаг (D1) и снимите колеса с передних опор.

Рис.5 Чтобы установить колеса на место, их необходимо правильно расположить, а затем прижать в гнездо до характерного щелчка, свидетельствующего о правильной установке.

Рис.6 Внимание: перед использованием коляски убедитесь в том, что колеса зафиксированы правильно.

СНЯТИЕ/УСТАНОВКА ЗАДНИХ КОЛЕС

При необходимости можно легко снять задние колеса (E). **Рис.7** Чтобы снять задние колеса, удерживайте нажатой кнопку (E1) и снимите колеса с задней опоры. **Рис.8** Чтобы установить колеса на место, их необходимо правильно расположить, а затем прижать в гнездо до характерного щелчка, свидетельствующего о правильной установке.

Рис.9 Внимание: перед использованием коляски убедитесь в том, что колеса зафиксированы правильно.

ТОРМОЗА ЗАДНИХ КОЛЕС

Рис.10 Чтобы активировать тормоз, воздействуйте на задний рычаг (P3).

Во время остановок всегда ставьте коляску на тормоз.

ПОРУЧЕНЬ

Рис.11 Оба бампера (B) можно открыть с одной стороны или полностью снять; чтобы снять бампера, нажмите кнопку (B1) и извлеките их из соответствующих гнезд.

Чтобы снять бампера, повторите эту операцию с другой стороны.

РЕГУЛИРОВКА СПИНОК

Рис.12 Чтобы опустить спинки, освободите заднюю ленту на обоих спинках, нажав кнопку (P4) на центральном устройстве (P5).

Рис.13 Чтобы поднять спинки, нажмите кнопку (P4) на центральном устройстве (P5) и одновременно потяните заднее кольцо (P6).

РЕМНИ БЕЗОПАСНОСТИ

Рис.14 Проверьте, чтобы ремни были протянуты через прорези на уровне плеч или чуть выше. Если положение неправильное, выньте ремни из петель и вставьте их в новые; используйте петли на одном уровне.

Рис.15 Чтобы переместить плечевые ремни из одной пары петель в другую, откройте заднюю застежку-молнию (P7) на спинке и извлеките плечевые ремни через соответствующие отверстия на внутреннем твердом элементе жесткости (P8).

Рис.16 Затем вставьте ремни в другую пару петель на спинке и пропустите их через соответствующие отверстия на внутреннем твердом элементе жесткости (P8).

Рис.17 Убедитесь в том, что плечевой ремень правильно вставлен в концы поясного ремня (P9).

Рис.18 Зафиксируйте концы поясного ремня в центральной застежке (P10).

Рис.19 Следует всегда использовать ремень между ног (P11) в сочетании с поясным ремнем, предварительно убедившись, что они правильно отрегулированы на ребенка.

Внимание! Если это условие не выполняется, малыш может выпасть или соскользнуть с прогулочного блока и пораниться.

Внимание: требуется корректировать высоту и длину ремней безопасности по мере роста ребенка.

КАПЮШОНЫ

Рис.20 Чтобы отрегулировать капюшоны, достаточно сдвинуть их в нужное положение.

Рис.21 В капюшоне предусмотрена вставка из ткани, которая позволяет увеличить пространство, защищенное от попадания прямых солнечных лучей.

УХОД ЗА ОБИВКОЙ КАПЮШОНА

Обивку капюшона можно снять для правильного ухода. Процедура снятия обивки идентична для обоих капюшонов.

Рис.22 Чтобы снять ее, необходимо отстегнуть обе задние кнопки (А1).

Рис.23 Отсоедините 2 кнопки (А2), фиксирующие капюшон к каркасу коляски, и отстегните боковую застежку-липучку (А3).

Рис.24 Откройте внутреннюю застежку-молнию (А4) и освободите обивку из неподвижного заднего края (А5). **Рис. 25** С помощью отвертки (или похожего инструмента) воздействуйте на рычаг (А6) на шарнире капюшона и одновременно снимите передний край (А7) из его гнезда.

Рис.26 Теперь снимите обивку капюшона целиком.

РЕГУЛИРОВКА ПОДНОЖЕК

Рис.27 Чтобы опустить подножки (Е), нажмите обе боковые кнопки (Е1) и одновременно толкните подножки вниз.

Рис.28 Чтобы поднять подножки, достаточно толкнуть их вверх: фиксация подножек произойдет автоматически.

СКЛАДЫВАНИЕ КОЛЯСКИ

Рис.29 Чтобы сложить коляску на рычаг (Р13) и одновременно нажмите кнопку разблокировки (Р14) до расцепления устройства управления (Р).

Рис.30 Сопроводите коляску вниз до полного закрытия. **Рис.31** Всегда проверяйте, чтобы крюк (Р1) полностью зацепился.

Внимание: воздействовать на устройство управления (Р) необходимо только во время этапов складывания и складывания коляски. Внимательно следите за тем, чтобы не активировать его случайно во время нормального использования коляски.

ПОПЕРЕДЖЕННЯ

- **ВАЖЛИВО - УВАЖНО ПРОЧИТАЙТЕ ІНСТРУКЦІЮ І БЕРЕЖІТЬ ЇЇ ДЛЯ ПОДАЛЬШОГО ВИКОРИСТАННЯ. ЯКЩО ВИ ПРОІГНОРУЄТЕ ЦЮ ІНСТРУКЦІЮ, ПІД ЗАГРОЗОЮ МОЖЕ ОПИНИТИСЯ БЕЗПЕКА ВАШОГО ДИТИНИ.**
- **ЗАБЕЗПЕЧЕННЯ БЕЗПЕКИ МАЛЮКА - ВАША ВІДПОВІДАЛЬНІСТЬ.**
- **УВАГА! НІКОЛИ НЕ ЗАЛИШАЙТЕ МАЛЮКА БЕЗ НАГЛЯДУ, ЦЕ МОЖЕ БУТИ НЕБЕЗПЕЧНО. БУДЬТЕ МАКСИМАЛЬНО УВАЖНІ ПІД ЧАС ВИКОРИСТАННЯ КОЛЯСКИ. ЗАВЖДИ ПРАВИЛЬНО ФІКСУЙТЕ РЕМЕНІ БЕЗПЕКИ, ЩОБ МАЛЮК НЕ МІГ ЗІСКОВЗНУТИ АБО ВПАСТИ З КОЛЯСКИ.**
- Ця коляска підходить для дітей:
 - від 7 до 36 місяців (максимальна вага дитини не повинна перевищувати 15 кг).

- **НІКОЛИ НЕ ЗАЛИШАЙТЕ МАЛЮКА БЕЗ НАГЛЯДУ. ВИКОРИСТОВУЙТЕ КОЛЯСКУ ТІЛЬКИ ПІСЛЯ ТОГО, ЯК ВОНА БУЛА ЦІЛКОМ ВІДКРИТА, А ВСІ БЛОКУЮЧІ І ЗАХИСНІ ЗАСОБИ ПРАВИЛЬНО ВСТАНОВЛЕНІ. ДЛЯ ЗАПОБІГАННЯ ТРАВМ ПЕРЕВІРТЕ, ЩО ДІТИ ЗНАХОДЯТЬСЯ НА БЕЗПЕЧНІЙ ВІДСТАНІ ПІД ЧАС РОЗКЛАДАННЯ І СКЛАДАННЯ ЦЬОЇ КОЛЯСКИ.**
- **НЕ ДОЗВОЛЯЙТЕ ДИТИНІ ГРАТИ З КОЛЯСКОЮ.**
- **ЗАВЖДИ ПРИСТІБУЙТЕ ДИТИНУ РЕМЕНЕМ БЕЗПЕКИ.**
- **НЕ МОЖНА БІГАТИ І КАТАТИСЯ НА КОВЗАНАХ З КОЛЯСКОЮ ДЛЯ НЕМОВЛЯТ / ПРОГУЛЯНКОВОЮ КОЛЯСКОЮ.**

- Для немовлят краще використовувати сидіння в максимально нахиленому положенні.
- Для уникнення важких травм внаслідок падінь або зісковзувань потрібно завжди використовувати відрегульовану належним чином систему утримування.
- Правильне використання пристосувань для утримування дитини повинно обов'язково супроводжуватись спостереженням з боку дорослих.
- Зауважте, що поручень не є ефективним пристосуванням для утримування дитини. Завжди використовуйте ремені безпеки.
- Не піднімайте коляску за поручень, оскільки він може від'єднатися.

БЕЗПЕКА

- Перед тим як зібрати коляску, перевірте, що жоден з її компонентів не був пошкоджений під час транспортування. В іншому випадку, коляска не підлягає експлуатації, і її потрібно прибрати в недоступне для дітей місце.
- Заради безпеки вашої дитини зніміть і видаліть всі поліетиленові мішки та інші елементи упакунок або ж приберіть їх в недоступне для дітей місце. Тільки після цього можна почати користуватися коляскою.
- Коляска спроектована для транспортування максимум двох дітей; використовуйте коляску для транспортування тільки однієї дитини в кожному з сидінь.
- Діти повинні перебувати в сидячому положенні (діти не повинні стояти в колясці).
- Перед початком використання:
 - переконайтесь, що коляска правильно зібрана, все її компоненти правильно з'єднані і всі механізми зчеплені. Переконайтесь, що оббивка правильно закріплена до каркасу.
 - переконайтесь, що шасі правильно розкрито, а всі сполучні механізми зчеплені.
- Під час розкриття і складання коляски стежте за тим, щоб пальці не потрапили в рухомі механізми.
- Коли ви берете на руки малюка з прогулянкового блоку, наприклад, під час зупинок або в разі монтажу / демонтажу аксесуарів, переконайтесь в тому, що коляска стоїть на гальмі.
- Завжди використовуйте гальмо, навіть під час коротких зупинок.
- Під час паркування перевіряйте, порухавши коляску вперед і назад, щоб гальмо було правильно задіяне.

- Забороняється розташовувати коляску поблизу сходів або ступенів, навіть якщо гальмо активавано, оскільки рухи дитини можуть привести до зісковзування коляски.
- Не залишайте коляску на похилій поверхні, коли в ній знаходиться дитина, навіть якщо коляска поставлена на гальмо. Надійність гальма обмежена на схилі.
- Категорично заборонено використовувати коляску для підйому або спуску по сходах або ескалаторах, коли в колясці знаходиться дитина, через небезпеку раптової втрати контролю над коляскою або ймовірністю випадання дитини. Будьте особливо уважні, піднімаючись або спускаючись сходами або іншою нерівною поверхнею.
- Максимальна вантажопідйомність кошика для речей становить 5кг. Не перевищуйте максимально рекомендоване вагове навантаження.
- Будь-яке навантаження, що надається на ручку і/або на спинку, і/або бік коляски, може негативно відобразитися на її стійкості.
- Прив'язка домашніх тварин до коляски може порушити стійкість і привести до втрати контролю над нею.
- Не забувайте про те, що відкрите полум'я та інші джерела тепла як, наприклад, радіатори, каміни, електричні та газові печі, являють собою джерело небезпеки. Не залишайте коляску поруч з ними.
- Переконайтесь в тому, що можливі джерела небезпеки (кабелі, електричні дроти і т.д.) знаходяться поза досяжністю дитини.
- Не залишайте малюка без нагляду в колясці / колиці, якщо поблизу знаходяться мотузки, шнури, штори тощо. Дитина може дотягнутися до них і заплутатися, що може призвести до задушення.
- Категорично заборонено піднімати коляску, коли всередині неї знаходиться дитина.

РЕКОМЕНДАЦІЇ ЩОДО ВИКОРИСТАННЯ

- Не використовуйте коляску, якщо на ній присутні явні сліди поломок або не вистачає якихось деталей.
 - Регулярно оглядайте коляску і її компоненти для своєчасного виявлення можливих пошкоджень.
 - У разі пошкодження або неполадок при використанні помістіть коляску в недоступне для дітей місце, не використовуйте її і не намагайтесь відремонтувати, а зверніться виключно до кваліфікованого фахівця.
 - Не дозволяйте іншим дітям або тваринам грати без нагляду біля коляски або підніматися на неї.
 - Тільки дорослі можуть виконувати операції з монтажу, демонтажу або регулюванню.
- Переконайтесь в тому, що всі ті, хто користується коляскою (няньки, бабусі, дідусі та інші), знають, як правильно з нею поводитися. Коляска повинна використовуватися тільки однією дорослою особою.
- Виконуючи регулювання, стежте за тим, щоб дитина не могла дістати до рухомих частин коляски (наприклад, спинки, капюшона і т.д.). У будь-якому випадку, під час цих операцій коляска повинна обов'язково стояти на гальмі.
 - Не розкладайте, не складайте і не демонтуйте коляску, якщо в ній знаходиться малюк. Проте, будьте уважні, якщо при виконанні цих дій дитина знаходиться поруч з вами.
 - При виконанні цих дій стежте за тим, щоб не затиснути і не травмувати пальці.
 - Не залишайте дитину в колясці під час поїздки в транспортних засобах (наприклад, поїзді, автобусі і ін.).
 - Якщо ви не використовуєте коляску, складіть її і поставте в недоступне для дітей місце. Коляска це не іграшка! Не дозволяйте дитині грати з коляскою.
 - Перед тим як використовувати коляску, яка тривалий час знаходилась на сонці, почекайте, поки її поверхня не охолоне.
 - Щоб уникнути сонячних ударів і опіків не залишайте дитину тривалий час під впливом прямого сонячного світла, навіть якщо капюшон повністю опущений.



ЗАПЧАСТИНИ / ОБСЛУГОВУВАННЯ

- Регулярно контролюйте запобіжні пристрої коляски. Це буде гарантувати їх функціональність на тривалий термін. Не використовуйте коляску якщо виявите на ній проблеми і / або аномалії будь-якого походження. Своєчасно звертайтеся за допомогою до авторизованих магазинів або в сервісних центрів.
- Не використовуйте запасні частини і аксесуари, якщо вони не схвалені виробником або поставляються іншими виробниками.

РЕКОМЕНДАЦІЇ ПО ДОГЛЯДУ ТА ОБСЛУГОВУВАННЮ ВИРОБУ

- Користувач повинен регулярно обслуговувати коляску.
- Ніколи сильно не натискайте на механізми або рухомі частини коляски. При виникненні найменших сумнівів звертайтеся до інструкції.
- Складайте коляску тільки після того, як вона повністю просохла. Якщо ви залишите коляску у вологому приміщенні, то на ній може утворитись цвіль.
- Зберігайте коляску в сухому приміщенні.
- Накрийте коляску від води, дощу і снігу. Постійне або тривале перебування коляски під впливом сонячних променів може змінити колір деяких її матеріалів.
- Протріть вологою ганчіркою пластмасові та металеві деталі коляски. Можна використовувати нейтральний миючий засіб, але ні в якому разі не розчинники, аміак або бензин.
- Якщо на металеві частини потрапила вода, насухо витріть їх, щоб запобігти утворенню іржі.
- Підтримуйте рухливі частини в чистому стані, а в разі необхідності змастіть їх маслом.

РЕКОМЕНДАЦІЇ ПО ДОГЛЯДУ ЗА ТЕКСТИЛЬНИМ МАТЕРІАЛОМ

- Оббивка і ремені підлягають чищенню тільки зовні. Протирайте їх ганчіркою, змоченою у воді з нейтральним миючим засобом; не використовуйте розчинники, аміак або відбілювачі. Не використовуйте абразивні миючі засоби та губки.
- При пранні текстильної оббивки дотримуйтесь правил, що зазначені на спеціальних етикетках.
- Перед тим як використовувати або скласти коляску, почекайте поки вона повністю висохне.



Не застосовуйте відбілювачі



Не утюжьте



Не віджимайте в центрифугі



Не віддавайте в хімчистку



Сушити на горизонтальній поверхні в затінку

Не віджимати в пральній машині

ІНСТРУКЦІЇ З ВИКОРИСТАННЯ

СКЛАДОВІ ЧАСТИНИ

Рис.1

D Капюшони

E Бампера

F Кошки

ВІДКРИТТЯ КОЛЯСКИ

Рис.2 Щоб розкрити коляску, зніміть гачок (P1), що утримує коляску в складеному положенні, і розстібніть 2 кнопки (P2), що фіксують спинки обох сидінь до каркасу.

Рис.3 Візьміться за ручку з обох сторін і підніміть коляску до положення, в якому прозвучить клацання, що свідчить про правильне розкриття.

ЗНЯТТЯ / ВСТАНОВЛЕННЯ ПЕРЕДНІХ КОЛІС

При необхідності, передні колеса (D) можна легко зняти.

Рис.4 Щоб зняти колеса, утримуйте важіль (D1) і зніміть колеса з передніх опор.

Рис.5 Щоб встановити колеса на місце, їх необхідно правильно розташувати, а потім притиснути в гніздо до характерного клацання, що свідчить про правильну установку.

Рис.6 Увага: перед використанням коляски переконайтесь в тому, що колеса зафіксовані правильно.

ЗНЯТТЯ / ВСТАНОВЛЕННЯ ЗАДНІХ КОЛЕС

При необхідності можна легко зняти задні колеса (E). Мал.7 Щоб зняти задні колеса, натисніть і утримуйте кнопку (E1) і зніміть колеса з задньої опори. Мал.8 Щоб встановити колеса на місце, їх необхідно правильно розташувати, а потім притиснути в гніздо до характерного клацання, що свідчить про правильну установку.

Рис.9 Увага: перед використанням коляски переконайтесь в тому, що колеса зафіксовані правильно.

ГАЛЬМА ЗАДНІХ КОЛЕС

Рис.10 Щоб активувати гальмо, впливайте на задній важіль (P3).

Під час зупинок завжди ставте коляску на гальмо.

ПОРУЧЕНЬ

Рис.11 Обидва бампери (B) можна зняти з одного боку або повністю зняти; щоб зняти бампери, натисніть кнопку (B1) і витягніть їх з відповідних гнізд.

Щоб зняти бампери, повторіть цю операцію з іншого боку.

РЕГУЛЮВАННЯ СПИНОК

Рис.12 Щоб опустити спинки, звільніть задню стрічку на обох спинках, натиснувши кнопку (P4) на центральному пристрої (P5).

Рис.13 Щоб підняти спинки, натисніть кнопку (P4) на центральному пристрої (P5) і одночасно потягніть заднє кільце (P6).

РЕМЕНІ БЕЗПЕКИ

Рис.14 Перевірте, щоб ремені були протягнуті через прорізи на рівні плечей або трохи вище. Якщо положення неправильне, витягніть ремені з петель і вставте їх в відповідні; використовуйте петлі на одному рівні.

Рис.15 Щоб перемістити плечові ремені з однієї пари петель в іншу, відкрийте задню застібку-блискавку (P7) на спинці і витягніть плечові ремені через відповідні отвори на внутрішньому твердому елементі жорсткості (P8).

Рис.16 Потім вставте ремені в іншу пару петель на спинці і протягніть їх через відповідні отвори на внутрішньому твердому елементі жорсткості (P8).

Рис.17 Переконайтесь в тому, що плечовий ремінь правильно вставлений в кінці поясного ремня (P9).

Рис.18 Зафіксуйте кінці поясного ремня в центральній застібці (P10).

Рис.19 Слід завжди використовувати ремінь між ніг (P11) в поєднанні з поясним ремнем, попередньо переконавшись, що вони правильно відрегульовані навколо дитини.

Увага! Якщо не виконувати цю умову, малюк може випасти або зісковзнути з прогулянкового блоку і поранитися.

Увага: потрібно коригувати висоту і довжину ременів безпеки відповідно до росту дитини.

КАПЮШОНИ

Рис.20 Щоб відрегулювати капюшони, досить зрушити їх в потрібне положення.

Рис.21 В капюшоні передбачена вставка з тканини, яка дозволяє збільшити простір захисту від попадання прямих сонячних променів.

ДОГЛЯД ЗА ОББИВКОЮ КАПЮШОНА

Оббивку капюшона можна зняти для правильного догляду. Процедура зняття оббивки ідентична для обох капюшонів.

Рис.22 Щоб зняти її, необхідно відстебнути обидві задні кнопки (A1).

Рис.23 Від'єднайте 2 кнопки (A2), що фіксують капюшон до каркасу коляски, і відстебніть бокову застібку-липучку (A3).

Рис.24 Відкрийте внутрішню застібку-блискавку (A4) і звільніть оббивку з нерухомого заднього краю (A5). **Рис.25** За допомогою викрутки (або схожого інструменту) впливайте на важіль (A6) на шарнірі капюшона і одночасно зніміть передній край (A7) з його гнізда.

Рис.26 Тепер зніміть оббивку капюшона цілком.

РЕГУЛЮВАННЯ ПІДНІЖОК

Рис.27 Щоб опустити підніжки (E), натисніть обидві бічні кнопки (E1) і одночасно штовхніть підніжки вниз.

Рис.28 Щоб підняти підніжки, досить штовхнути їх вгору: фіксація підніжок відбудеться автоматично.

СКЛАДАННЯ КОЛЯСКИ

Рис.29 Щоб скласти коляску, натисніть на важіль (P13) і одночасно натисніть кнопку розблокування (P14) до розчеплення пристрою управління (P).

Рис.30 Опустіть коляску вниз до повного закриття. **Рис.31** Завжди перевіряйте, щоб гак (P1) повністю зачепився.

Увага: впливати на пристрій управління (P) необхідно тільки під час етапів розкладання і складання візка. Уважно стежте за тим, щоб не активувати його випадково під час нормального використання коляски.



place for information sticker with barcode
per each color

