

# One360 SL

ECE 0+/1/2/3, 0-36 kg



DE

EN

FR

IT

NL

 osann

Vielen Dank, dass Sie sich für unseren One360 SL Kinderautositz entschieden haben. Wenn Sie Hilfe zu diesem Produkt benötigen, wenden Sie sich bitte an unseren Kundendienst.

## ANWENDUNG

- Dieses Produkt ist anwendbar für Kinder der ECE-Gruppe **0+/1/2/3**. Gewichtsbereich: 0-36 kg. Altersbereich: 0-12 Jahre.
- **Gruppe 0+** ist für Kinder mit einem Gewicht von 0 bis 13 kg geeignet. Der Kinderautositz wird mit Isofix-Konnektoren in Kombination mit dem Standfuß montiert.
- **Gruppe 1** ist für Kinder mit einem Gewicht von 9 bis 18 kg geeignet. Der Kinderautositz ist nach vorne gerichtet und wird im Auto mittels Isofix und Standfuß befestigt. Auch die rückwärtsgerichtete Nutzung bis 18 kg mittels Isofix und Standfuß ist zugelassen. Das Kind wird mit dem 5-Punkt-Gurt des Kinderautositzes angeschnallt.
- **Gruppe 2/3** eignet sich für Kinder mit einem Gewicht von 15 bis 36 kg. Das 5-Punkt-Gurtsystem des Kinderautositzes wird entfernt. Der Kinderautositz ist nach vorne gerichtet und wird mittels Isofix-Konnektoren im Auto montiert. Das Kind wird mit dem 3-Punkt-Gurt des Autos angeschnallt. Der Standfuß muss eingefahren werden und darf den Pkw-Fußraum nicht mehr berühren. Die Standfuß-Anzeige muss somit Rot anzeigen.
- Es wird empfohlen, den Kinderautositz auf dem Rücksitz des Fahrzeugs zu installieren. Befestigen Sie den Kinderautositz für die rückwärtsgerichtete Nutzung in der ECE-Gruppe 0+/1 NICHT auf dem Vordersitz, wo sich ein Airbag befindet. Es sei denn, der Airbag kann deaktiviert werden. Lesen Sie diesbezüglich in der Betriebsanleitung des Fahrzeugs nach.
- Dieser Kinderautositz ist nur für Fahrzeuge geeignet, die sowohl über eine Isofix-Anbindung verfügen als auch mit 3-Punkt-Sicherheitsgurten nach ECE R16 oder anderen gleichwertigen Normen ausgestattet sind.

Die folgende Tabelle enthält Informationen über die Befestigungsvorrichtungen und -methoden:

ECE-Gruppe	Einbaurichtung	Installationsmethode	Typ	Isofix-Größe
0+	Rückwärts	Isofix + Standfuß	Semi-universal	D
1	Rückwärts	Isofix + Standfuß	Semi-universal	D
1	Vorwärts	Isofix + Standfuß	Semi-universal	B1
2/3	Vorwärts	3-Punkt-Gurt des Autos + Isofix	Semi-universal	-

## WARNUNG

- Dies ist ein semi-universales Kinderrückhaltesystem. Es entspricht der UN-Reg. 44/04 und darf ausschließlich in Fahrzeugen eingesetzt werden, die in der beigefügten Liste zulässiger Fahrzeuge aufgeführt sind.
- Es ist nur geeignet für Fahrzeuge mit fixen oder mit Gurtautomat versehenen 3-Punkt-Sicherheitsgurten, die der UN/ECE-Regelung Nr. 16 (oder einer vergleichbaren Norm) entsprechen.

### Hinweis zum Isofix-Kinderrückhaltesystem (Gruppe 0+/1)

- Dies ist ein Isofix-Kinderrückhaltesystem. Es wurde in Übereinstimmung mit der Verordnung 44/04 in der jeweils gültigen Fassung zur allgemeinen Verwendung in Fahrzeugen zugelassen, die mit Isofix-Verankerungssystemen ausgestattet sind.
- Es passt in Fahrzeuge mit Positionen, die als Isofix-Positionen zugelassen sind (wie im Fahrzeughandbuch beschrieben); dies ist abhängig von der Kategorie des Kindersitzes sowie der Befestigungsart.
- Die Gewichtsklassen und die Isofix-Größenklassen, für die dieses Produkt vorgesehen ist, sind: Gruppe 1, D & B1 und Gruppe 0+, D.

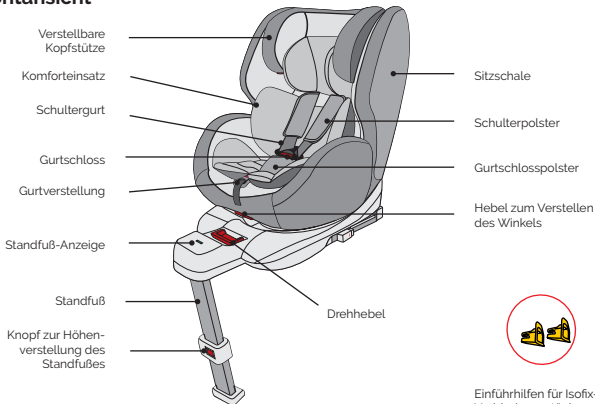
**Im Zweifelsfall wenden Sie sich bitte an den Autositzhersteller oder den Händler.**

## WARNUNG

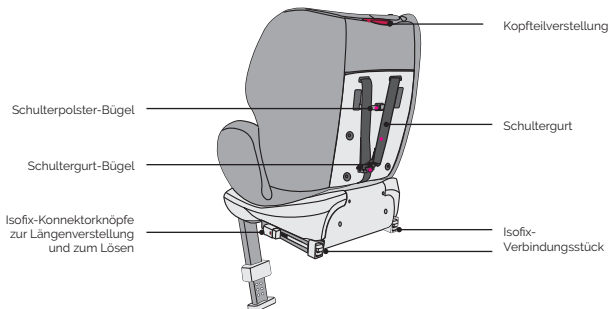
- Bitte lesen Sie diese Anleitung vor der Verwendung sorgfältig durch und bewahren Sie sie zum späteren Nachschlagen auf, um die Sicherheit Ihres Kindes zu gewährleisten. Die Nichtbeachtung der Anweisungen in diesem Handbuch kann zu schweren Verletzungen Ihres Kindes führen.
- Der Kindersitz kann mit dem eigenen 5-Punkt-Gurtsystem nur für Kinder unter einem Körpergewicht von 18 kg verwendet werden (Gruppe 0+ und Gruppe 1).
- Der Kindersitz kann NICHT mit dem 5-Punkt-Gurtsystem für Kinder ab einem Körpergewicht von 18 kg verwendet werden (Gruppe 2 und Gruppe 3).
- Der Kindersitz kann mit der Isofix-Befestigung und dem Standfuß rückwärts- und vorwärtsgerichtet eingebaut werden. Wichtig: Nicht vorwärtsgerichtet einbauen, bis das Gewicht des Kindes nicht mindestens 9 kg erreicht hat.
- Für den Isofix-Einbau: Achten Sie darauf, das Handbuch des Autoherstellers zu lesen.
- Verwenden Sie keine anderen tragenden Berührungspunkte als diejenigen, die in der Anleitung beschrieben und in dem Kinderrückhaltesystem gekennzeichnet sind.
- Verwenden Sie diesen Kinderautositz nicht zu Hause. Er wurde nicht für den Gebrauch zu Hause konzipiert und sollte daher nur in einem Auto verwendet werden.
- Lassen Sie Ihr Kind zu keiner Zeit unbeaufsichtigt in dem Sitz.
- Stellen Sie den rückwärtsgerichteten Kinderautositz nicht auf den Vordersitz mit Airbag. Dies kann zu Tod oder schweren Verletzungen führen.
- Der Kindersitz sollte ausgetauscht werden, wenn er bei einem Unfall starken Belastungen ausgesetzt war.
- Aus Sicherheitsgründen muss der Kinderautositz auch dann im Fahrzeug befestigt sein, wenn Ihr Kind gerade nicht im Kinderautositz sitzt.
- Stellen Sie immer sicher, dass alle Gurte, die die Sitzhalterung am Fahrzeug halten, festsitzen und alle Gurte, die das Kind zurückhalten, an den Körper des Kindes angepasst sind. Stellen Sie zudem sicher, dass die Gurte nicht verdreht sind.
- Gepäckstücke oder andere Gegenstände, die im Falle eines Zusammenstoßes Verletzungen verursachen können, müssen ordnungsgemäß gesichert werden.
- Die steifen Gegenstände und Kunststoffteile eines Kinderrückhaltesystems müssen so platziert und installiert sein, dass sie bei alltäglichem Gebrauch nicht von einem beweglichen Sitz oder einer Fahrzeughür eingeklemmt werden können.
- Es ist wichtig, dass tiefsitzende Gurte das Becken fest fixieren. Um das Sturzrisiko zu vermeiden, sollte Ihr Kind immer angeschnallt sein.
- Es ist gefährlich, ohne Zustimmung der zuständigen Instanz Änderungen oder Ergänzungen am Produkt vorzunehmen. Die Nichtbeachtung der Installationsanweisungen des Herstellers des Kinderrückhaltesystems birgt ebenfalls Gefahren.
- Dieser Kindersitz wurde für Neugeborene und Kinder mit einem Gewicht bis zu 36 kg konzipiert. Überlasten Sie niemals den Kindersitz, indem Sie mehr als ein Kind oder zusätzliche Lasten darin transportieren.
- Die Kinderrückhalteeinrichtung darf nicht ohne den Sitzbezug verwendet werden.
- Der Sitzbezug darf nicht durch einen anderen als den vom Hersteller empfohlenen ersetzt werden, da dieser Sitzbezug ein fester Bestandteil der Rückhalteleistung ist.

# KOMPONENTEN DES KINDERAUTOSITZES

## Frontansicht



## Rückansicht



## GEBRAUCH DES KINDERAUTOSITZES

### Neigungswinkel des Autositzes verstellen

- Bedienen Sie mit einer Hand den Hebel zum Verstellen des Winkels unter der Vorderseite der Sitzschale.
- Halten Sie mit der anderen Hand die Rückseite der Sitzschale nach hinten und stellen Sie den Winkel ein.
- Wird der Kinderautositz rückwärtsgerichtet eingesetzt, stellen Sie ihn bitte stets in die maximale Liegeposition. (Position 4, blau)
- Die Positionen 1 + 2 + 3 sind nur für den vorwärtsgerichteten Einbau vorgesehen. Für Gruppe 1 (9-18 kg) dürfen alle 3 Positionen verwendet werden. Für Gruppe 2/3 (15-36 kg) nur Position 1.



### Drehen des Autositzes

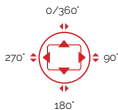
- Ziehen Sie mit einer Hand am Hebel vorn am Sitz und drehen Sie mit der anderen Hand die Sitzschale. Beim Drehen der Sitzschale kann der Hebel losgelassen werden.
- Der Sitz bietet vier Arretierstellungen: bei 90°, 180°, 270° und 0° von 360° Grad zum Unterteil. Die Sitzschale rastet hörbar ein, wenn sie auf eine dieser Positionen bewegt wird.
- Wird der Kinderautositz rückwärtsgerichtet eingesetzt, stellen Sie ihn bitte stets in die maximale Liegeposition. (Position 4, blau)
- Die Positionen 1 + 2 + 3 sind nur für den vorwärtsgerichteten Einbau vorgesehen. Für Gruppe 1 (9-18 kg) dürfen alle 3 Positionen verwendet werden. Für Gruppe 2/3 (15-36 kg) nur Position 1.



Nur vorwärtsgerichtet



Nur rückwärtsgerichtet



## Einstellen des Gurtes

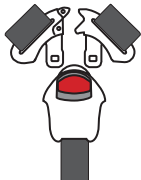
- Um den Gurt zu lösen, drücken Sie mit einer Hand den Knopf zur Gurtverstellung im vorderen Sitzbereich.
- Greifen Sie mit der anderen Hand das Gurtschloss mit den Gurten und lösen Sie es.
- Wenn Ihr Kind angeschnallt ist, ziehen Sie an der Einstellflasche, um den Gurt zu straffen.

Bitte achten Sie stets darauf, die Gurte so einzustellen, dass sie auf den Schultern des Kindes aufliegen.



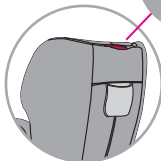
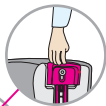
## Öffnen/Schließen des Gurtes

- Um den Gurt zu lösen, drücken Sie den roten Knopf auf dem Gurtschloss und trennen Sie die beiden Schlosszungen.
- Um den Gurt zu schließen, führen Sie zunächst die beiden Schlosszungen zusammen und schieben diese dann gemeinsam in das Gurtschloss.



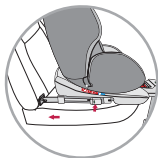
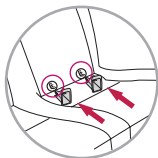
## Einstellen der Kopfstütze

- Lösen Sie den Gurt und ziehen Sie am Hebel hinten an der Kopfstütze, bis sich diese in der gewünschten Höhe befindet.
- Lassen Sie den Hebel los und vergewissern Sie sich, dass die Kopfstütze arretiert ist.



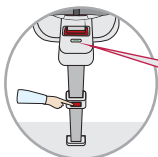
## Isofix-Verbindungsstücke

- Schieben Sie die gelben Einführhilfen durch den Schlitz in der Polsterung zwischen Rückenlehne und Sitz und in die Isofix-Halterungen.
- Die flache Seite muss dabei nach unten zeigen. Dieser Schritt ist nicht erforderlich, falls das Fahrzeug über fest installierte Einführhilfen verfügt.
- Drücken Sie die Knöpfe der Isofix-Verbindungsstücke auf beiden Seiten, um diese zu verlängern.
- Schieben Sie die Isofix-Verbindungsstücke in die Einführhilfen und drücken Sie sie hinein, bis diese hörbar einrasten.
- Die Anzeigen auf beiden Seiten werden erst grün, wenn die Verbindungen hergestellt sind. Drücken Sie den Kindersitz gegen die Rückenlehne, bis er fest sitzt.

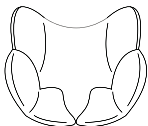


## Standfuß

- Klappen Sie den Standfuß unterhalb des Kindersitzes heraus.
- Drücken Sie den Knopf zur Höhenverstellung des Standfußes und achten Sie darauf, dass dieser vollständig im Fußraum Ihres Pkws aufliegt.
- Achten Sie darauf, dass die Anzeige am Standfuß grün anzeigt.



## Komforteinlage & Babyeinlage



Komforteinlage  
bis max. 18 kg

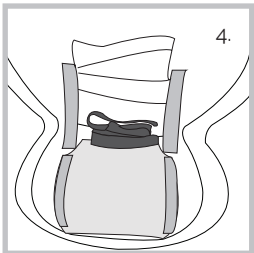
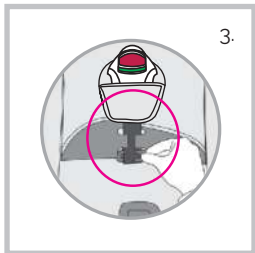
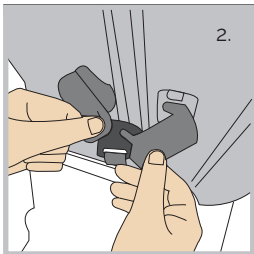
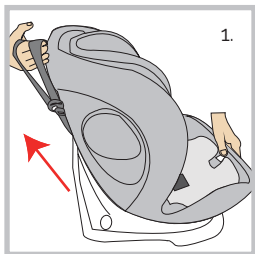


Babyeinlage  
(unterhalb Komforteinlage)  
bis max. 9 kg



## Entfernen des Gurtsystems

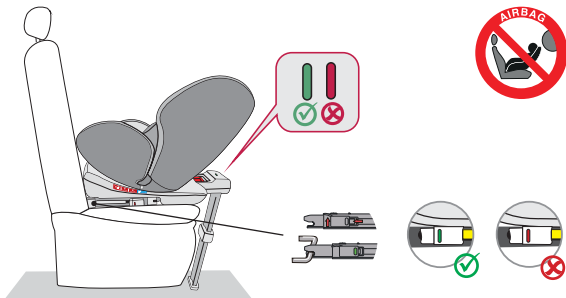
- Lösen Sie das Gurtsystem, sodass der Schultergurt-Bügel an der Rückseite des Kinderautositzes zum Vorschein kommt. (Abb. 1)
- Fädeln Sie die Schultergurte aus dem Metallbügel auf der Rückseite des Kinderautositzes und führen Sie diese durch den Kinderautositz auf die Vorderseite hindurch. (Abb. 2)
- Entfernen Sie die Schulterpolster, die Schlossungen sowie das Gurtschlosspolster.
- Um das Gurtschloss zu entfernen, müssen Sie die Metallklammer des Gurtschlusses quer stellen und durch die Öffnung an der Sitzschale durchschieben. (Abb. 3)
- Falten Sie die Schultergurte zusammen, sodass diese hinter dem Sitzbezug in der Mulde an der Rückenlehne aufbewahrt werden können. (Abb. 4)
- Bewahren Sie alle entfernten Teile gut auf.



## EINBAU DES KINDERAUTOSITZES

### 1) Gruppe 0+ / 1 (rückwärtsgerichtet)

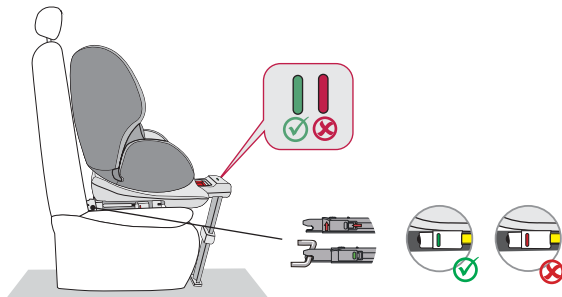
(Für Kinder von 0 bis 18 kg)



1. Drücken Sie beide seitlichen Isofix-Konnetektorknöpfe, um die Isofix-Konnetektoren in der Länge auszufahren.
2. Klappen Sie den Standfuß heraus.
3. Führen Sie die Isofix-Konnetektoren zu den Isofix-Verbindungsstücken am Pkw-Autositz und lassen Sie diese einrasten.
4. Schieben Sie den Kindersitz fest an die Rückenlehne des Autositzes. Achten Sie darauf, dass beide Isofix-Anzeigen auf Grün sind.
5. Drücken Sie den Knopf zur Höhenverstellung des Standfußes und achten Sie darauf, dass dieser vollständig im Fußraum Ihres Pkws aufliegt.
6. Achten Sie darauf, dass die Anzeige am Standfuß Grün anzeigt.
7. Stellen Sie den Kindersitz auf die maximale Liegeposition ein und drehen Sie ihn, sodass er in rückwärtsgerichteter Ausrichtung auf die blaue Sitzposition 4 zeigt.
8. Zum bequemen Einsetzen Ihres Kindes drehen Sie den Kindersitz zur Autotür.
9. Lösen Sie die Gurtschnalle des Kindersitzes und legen Sie die Gurte auf die Außenseite des Sitzes.
10. Setzen Sie Ihr Kind in den Kindersitz.
11. Stellen Sie die Höhe der Kopfstütze so ein, dass der Schultergurt frei bleibt.
12. Schließen Sie die Gurtschnalle wieder, bis ein Klicken zu hören ist.
13. Ziehen Sie an der vorderen Einstelllasche, um die Gurte straff zu ziehen. Achten Sie darauf, dass die Riemen nicht verdreht sind.
14. Drehen Sie den Sitz in die rückwärtsgerichtete Position. Überprüfen Sie, ob der Kindersitz in dieser Position eingerastet ist.

## 2) Gruppe 1 (vorwärtsgerichtet)

(Für Kinder von 9 bis 18 kg)

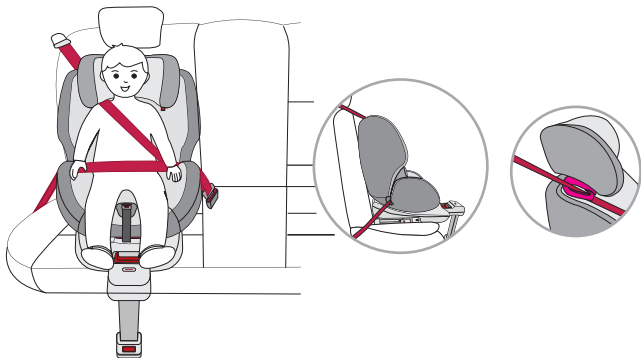


**WICHTIG:** VERWENDEN SIE DEN KINDERAUTOSITZ NICHT IN FAHRTRICHTUNG, BEVOR DAS GEWICHT DES KINDES 9 KG NICHT ÜBERSCHRITTEN HAT.

1. Drücken Sie beide seitlichen Isofix-Konnektorknöpfe, um die Isofix-Konnektoren in der Länge auszufahren.
2. Klappen Sie den Standfuß heraus.
3. Führen Sie die Isofix-Konnektoren zu den Isofix-Verbindungsstücken am Pkw-Autositz und lassen Sie diese einrasten.
4. Schieben Sie den Kinderautositz fest an die Rückenlehne des Autositzes. Achten Sie darauf, dass beide Isofix-Anzeigen auf Grün sind.
5. Drücken Sie den Knopf zur Höhenverstellung des Standfußes und achten Sie darauf, dass dieser vollständig im Fußraum Ihres Pkws aufliegt.
6. Achten Sie darauf, dass die Anzeige am Standfuß Grün anzeigt.
7. Der Kinderautositz verfügt in Fahrtrichtung über drei einstellbare Sitzpositionen.
8. Zum bequemen Einsetzen Ihres Kindes drehen Sie den Kinderautositz zur Autotür.
9. Lösen Sie die Gurtschnalle des Kinderautositzes und legen Sie die Gurte auf die Außenseite des Sitzes.
10. Setzen Sie Ihr Kind in den Kinderautositz.
11. Stellen Sie die Höhe der Kopfstütze so ein, dass der Schultergurt frei bleibt.
12. Schließen Sie die Gurtschnalle wieder, bis ein Klicken zu hören ist.
13. Ziehen Sie an der vorderen Einstelllasche, um die Gurte straff zu ziehen. Achten Sie darauf, dass die Riemen nicht verdreht sind.
14. Drehen Sie den Sitz in die vorwärtsgerichtete Position. Überprüfen Sie, ob der Kinderautositz in dieser Position eingerastet ist.

### 3) Gruppe 2/3 (vorwärtsgerichtet)

(Für Kinder von 15 bis 36 kg)



#### INFORMATION:

ENTFERNEN SIE ZUNÄCHST DAS GURTSYSTEM WIE ZUVORGEHEND BESCHRIEBEN. DER STANDFUSS MUSS EINGEFAHREN WERDEN UND DARF DEN PKW FUSSRAUM NICHT MEHR BERÜHREN. DIE STANDFUSS ANZEIGE MUSS SOMIT ROT ANZEIGEN.

1. Folgen Sie den Einbausritten 1 bis 4 von Punkt 2 (Gruppe 1, vorwärtsgerichtet).
2. Fädeln Sie den Diagonalgurt des 3-Punkt-Gurtes des Pkws durch die Gurtführung an der Kopfstütze des Kindersitzes.
3. Zum bequemen Einsetzen Ihres Kindes drehen Sie den Kindersitz zur Autotür.
4. Setzen Sie Ihr Kind in den Kindersitz.
5. Stellen Sie die Höhe der Kopfstütze so ein, dass der Kopf des Kindes vollständig in der Kopfstütze liegt und der Diagonalgurt durch die Gurtführung auf Höhe der Schultern des Kindes herauskommt.
6. Drehen Sie den Sitz in die vorwärtsgerichtete Position. Überprüfen Sie, ob der Kindersitz in dieser Position eingerastet ist.
7. Schließen Sie nun die Gurtschnalle des 3-Punkt-Gurtes des Pkws, bis ein Klicken zu hören ist.
8. Ziehen Sie am Diagonalgurt, um diesen straff zu ziehen. Achten Sie darauf, dass die Riemen nicht verdreht sind.
9. Der Kindersitz darf in dieser Altersklasse nur in Sitzposition 1 verwendet werden.

## REINIGUNG

Bei der Entwicklung dieses Produkts wurde auf Sicherheit, Komfort und Funktionalität geachtet. Bitte nehmen Sie sich die Zeit, diese Bedienungsanleitung gründlich zu studieren, ehe Sie das Produkt in Gebrauch nehmen, und bewahren Sie die Anleitung für spätere Einsichtnahme auf.

Damit Ihr Kindersitz lange gut erhalten bleibt, reinigen Sie ihn bitte nicht mit Lösungsmitteln, Scheuermitteln oder aggressiven Reinigern. Überprüfen Sie Stoff und Nähte nach dem Waschen stets auf Unversehrtheit. Bitte waschen Sie den Bezug stets exakt so wie auf dem Etikett (siehe unten) angegeben.



Bei 30 °C  
im Schonwaschgang  
waschen



NICHT bügeln



NICHT bleichen



NICHT chemisch reinigen



Bei niedriger Temperatur  
im Trockner trocknen

## PFLEGE

Bitte überprüfen Sie das Produkt regelmäßig auf mögliche Beschädigungen. Verwenden Sie ein beschädigtes Produkt nicht und bewahren Sie es für Kinder unzugänglich auf.

Falls Sie weitere Fragen haben, wenden Sie sich bitte an den **Osann Kundendienst unter der Rufnummer +49 (0) 7731/970077**.

Thank you for choosing our One360 SL child car seat. If you need help with this product, please contact our customer service.

## USE

- This product is suitable for children in the ECE Group **0+ / 1 / 2 / 3**. Weight range: 0-36 kg. Age range: 0-12 years.
- **Group 0+** is suitable for children weighing from 0 to 13 kg. The child car seat is installed with Isofix connectors in combination with the support leg.
- **Group 1** is suitable for children weighing between 9 and 18 kg. The child car seat faces forwards and is secured in the car using Isofix and the support leg. Rear-facing use up to 18 kg is also permitted using Isofix and the support leg. The child is strapped in with the 5-point belt of the child car seat.
- **Group 2/3** is suitable for children weighing between 15 and 36 kg. The 5-point belt system on the child car seat is removed. The child car seat is forward facing and is mounted in the car using Isofix connectors. The child is strapped in with the car's 3-point seat belt. The support leg must be retracted and must not touch the car footwell. The support leg indicator must therefore show red.
- We recommend installing the child car seat on the rear seat of the vehicle. Do NOT secure the child car seat on the front seat, where there is an airbag, for rear-facing use in ECE group 0+/1. It may be used on the front seat if the airbag can be deactivated. Please refer to the operating manual of the vehicle.
- This child car seat is only suitable for vehicles equipped with an Isofix connection and 3-point safety belts according to ECE R16 or other equivalent standards.

The following table provides information about the fastening devices and methods:

ECE Group	Installation direction	di-	Installation method	Type	Isofix size
0+	Backwards		Isofix + support leg	Semi-universal	D
1	Backwards		Isofix + support leg	Semi-universal	D
1	Forwards		Isofix + support leg	Semi-universal	B1
2/3	Forwards		Car's 3-point seat belt + Isofix	Semi-universal	-

## WARNING

- This is a semi-universal child restraint system. It complies with UN Reg. No. 44/04 and may only be used in vehicles that appear in the attached list of permissible vehicles.
- It is only suitable for vehicles with fixed 3-point safety belts or 3-point safety belts with seat belt retractor, which correspond to the UN/ECE Regulation No. 16 (or an equivalent standard).

Note on the Isofix child restraint system (group 0+/1)

- This is an Isofix child restraint system. It was approved accordance with Regulation No. 44/04 In its respective valid version for general use in vehicles that feature ISOFIX anchoring systems.
- It fits in vehicles in positions that are approved as ISOFIX positions (as described in the vehicle handbook this depends on the category of the child seat, as well as the type of fastening.
- The weight classes and Isofix size classes for which this product is approved are: Group 1, D & B1 and group 0+, D.

**If you have any doubts, please contact the car seat manufacturer or the retailer.**

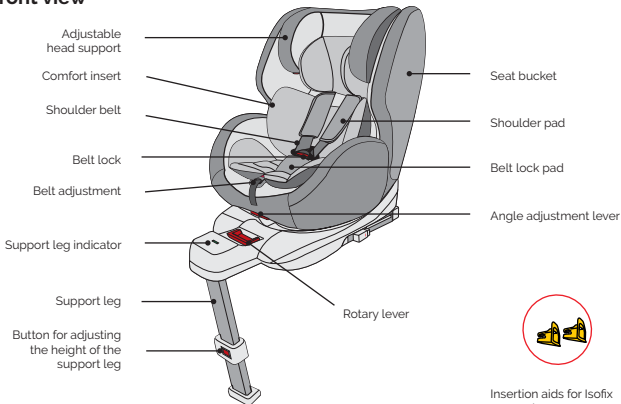
## WARNING

- Please read through these instructions carefully before use and keep them for subsequent reference in order to guarantee the safety of your child. Non-compliance with the instructions in this manual may result in serious injuries to your child.
- The child seat can only be used with its own 5-point belt system for children who weigh under 18 kg (group 0+ and group 1).
- The child seat CANNOT be used with the 5-point belt system for children who weigh over 18 kg (Group 2 and 3).
- The child car seat can be installed in a rear-facing position and forward-facing position with the Isofix fixture and the support leg. Important: Do not install forward facing until the weight of the child reaches at least 9 kg.
- For the Isofix installation: Be sure to read the car manufacturer's manual.
- Do not use load bearing contact points other than those described in the instructions and marked in the child restraint system.
- Do not use this child car seat at home. It has not been designed for use at home and should therefore only be used in a car.
- Do not leave your child unsupervised in the seat at any time.
- Do not place the rear-facing child car seat on the front seat with an airbag. **T h i s** could result in death or serious injury.
- The child seat should be replaced if it is exposed to heavy impact during an accident.
- For safety reasons, the child car seat must be secured in the vehicle even when your child is not sitting in the child car seat.
- Always make sure that all belts that hold the seat holder to the vehicle are secure and that all belts that restrain the child are adjusted to the child's body. **Please also ensure that the belts are not twisted.**
- Items of luggage or other objects that could cause injury in the event of a collision must be properly secured.
- The rigid items and plastic parts of a child restraint system must be placed and installed so that they cannot get caught by a movable seat or a vehicle door during everyday use.
- It is important that low-lying belts hold the pelvis firmly in place. To avoid the risk of falling, your child should always be strapped in.
- It is dangerous to make changes or additions to the product without approval from the responsible authority. Non-compliance with the installation instructions provided by the manufacturer of the child restraint system is also associated with risks.
- This child seat has been designed for newborns and children weighing up to 36 kg. Never overload the child seat by transporting more than one child or additional loads in it.
- The child restraint system must not be used without the seat cover.
- The seat cover must not be replaced by a cover other than that recommended by the manufacturer as this seat cover is an important component of the restraint performance.

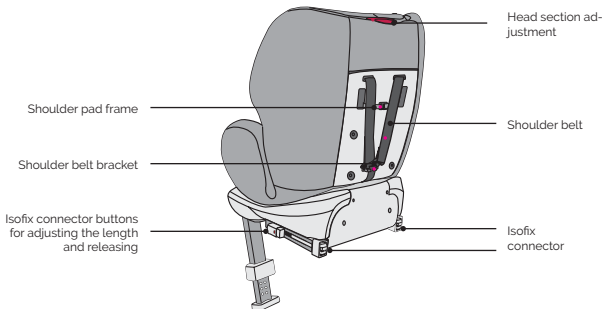


# COMPONENTS OF THE CHILD CAR SEAT

## Front view



## Rear view



## USING THE CHILD CAR SEAT

### Adjusting the tilt angle of the car seat

- With one hand, use the lever on the lower front side of the seat bucket to adjust the tilt.
- Hold the back of the seat bucket back with your other hand and adjust the tilt.
- If the child car seat is used in a rear-facing position, please always have it set to the maximum reclining position. (Position 4, blue)
- Positions 1 + 2 + 3 are only intended for forward installation. For group 1 (9-18 kg), all the 3 positions may be used. For group 2/3 (15-36 kg) only position 1.



### Turning the car seat

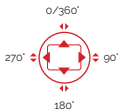
- Use one hand to pull the lever at the front of the seat and use your other hand to turn the seat bucket. The lever can be released when turning the seat bucket.
- The seat offers four locking positions: at 90, 180, 270 and 0 out of 360 degrees to the base. The seat bucket makes an audible click when it is moved into one of these positions.
- If the child car seat is used in a rear-facing position, please always have it set to the maximum reclining position. (Position 4, blue)
- Positions 1 + 2 + 3 are only intended for forward installation. For group 1 (9-18 kg), all 3 positions may be used. For group 2/3 (15-36 kg) only position 1.



Only forward-facing



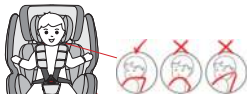
Only rear-facing



## Adjusting the belt

- To loosen the belt, press the belt adjustment button at the front of the seat with one hand.
- Use your other hand to hold the belt lock with the belts and loosen it.
- If your child is fastened in, pull on the front adjustment tab to tighten the belt.

Please always ensure that the belts are adjusted in such a way that they rest on the child's shoulders.



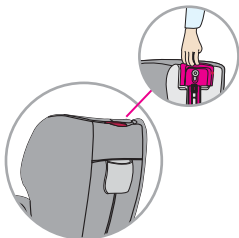
## Opening/closing the belt

- To release the belt, press the red button on the belt lock and separate the two belt tongues.
- To close the belt, first pull together the two belt tongues and slide these into the belt lock together.



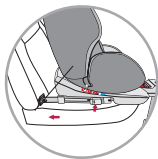
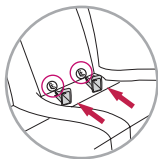
## Adjusting the head support

- Loosen the belt and pull the lever at the back of the headrest until the headrest is at the desired height.
- Release the lever and ensure that the headrest is locked in place.



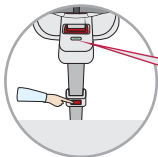
## Isofix connectors

- Insert the yellow insertion aids through the slit in the cushion between the backrest and seat and into the Isofix holders.
- When doing this, the flat side must be facing downward. This step is not necessary if the vehicle already has firmly installed insertion aids.
- Press the buttons on the Isofix connectors on both sides to extend these.
- Slide the Isofix connectors into the insertion aids and press them in until you hear these lock in place.
- The indicators on both sides only show green when the connections are in place. Press the child car seat against the backrest until it is securely in position.

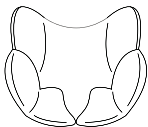


## Support leg

- Fold out the support leg underneath the child car seat.
- Press the button to adjust the height of the support leg and ensure that this is fully in contact with the footwell of your vehicle.
- Ensure that the indicator on the support leg is showing green.



## The comfort insert and baby insert



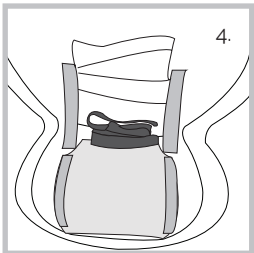
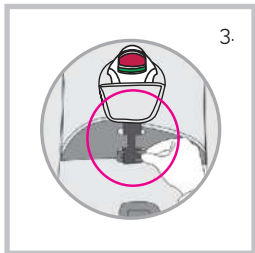
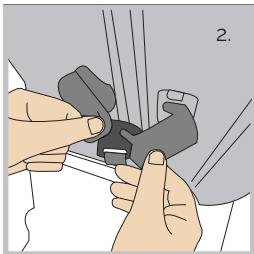
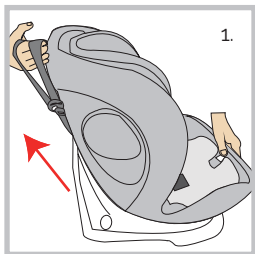
Comfort insert  
up to max. 18 kg



Baby insert  
(under comfort insert)  
up to max. 9 kg

## Removal of the belt system

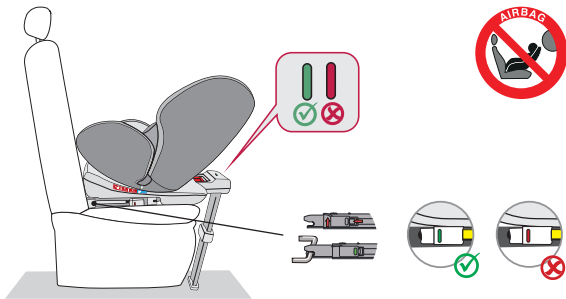
- Loosen the belt system so that the shoulder belt bracket can be seen on the reverse side of the child car seat. (Fig. 1)
- Pull the shoulder belts out of their metal brackets on the reverse side of the child car seat and guide these through the child car seat to the front side. (Fig. 2)
- Remove the shoulder pads, the belt tongues and the belt lock pad.
- To remove the seat belt buckle, you must turn the metal clip of the seat belt buckle crosswise and push it through the opening on the seat bucket. (Fig. 3)
- Fold the shoulder belts together so that these can be stored in the hollow on the back rest behind the seat cover. (Fig. 4)
- Ensure that you retain all the parts that are removed in a safe place.



## INSTALLATION OF THE CHILD CAR SEAT

### 1) Group 0+ / 1 (rear-facing)

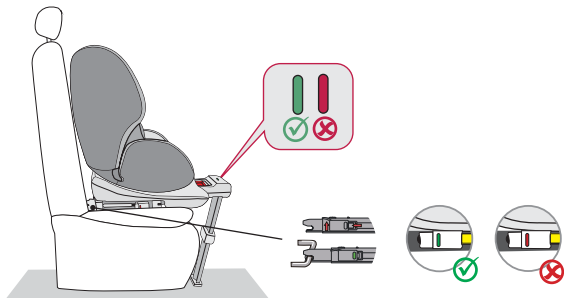
(For children from 0 to 18 kg)



1. Press the two lateral Isofix connector buttons in order to extend the length of the Isofix connectors.
2. Fold out the support leg.
3. Guide the Isofix connectors to the Isofix connector pieces on the seat of the vehicle and ensure that they lock in position.
4. Slide the child car seat until it rests securely against the backrest of the car seat. Please ensure that both Isofix indicators are showing green.
5. Press the button to adjust the height of the support leg and ensure that this is fully in contact with the footwell of your vehicle.
6. Please ensure that the indicator on the support leg is showing green.
7. Set the child car seat to the maximum reclining position and turn it until it points to the blue seat position 4 when facing backwards.
8. When placing your child in the child car seat, turn the car seat towards the car door for convenience.
9. Loosen the belt buckle on the child car seat and place the belts on the outer side of the seat.
10. Put your child in the child car seat.
11. Adjust the height of the head support so that the shoulder belt remains free.
12. Close the belt buckle again until you hear a click.
13. Pull the front adjustment tab in order to tighten the belts. Please ensure that the straps are not twisted.
14. Turn the seat into the rear-facing position. Check whether the child car seat is locked in this position.

## 2) Group 1 (forward-facing)

(For children weighing 9–18 kg)

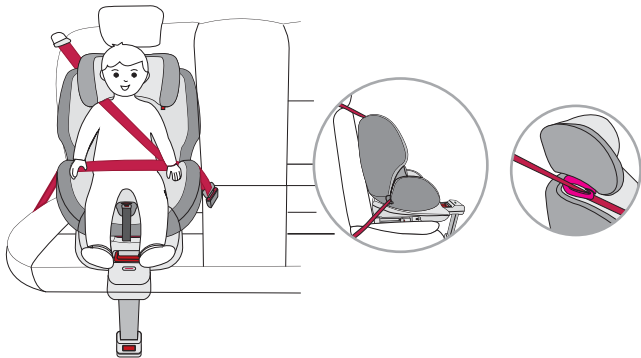


**IMPORTANT:** DO NOT USE THE CHILD CAR SEAT FACING IN THE DIRECTION OF TRAVEL UNTIL THE CHILD WEIGHS AT LEAST 9 KG.

1. Press the two lateral Isofix connector buttons in order to extend the length of the Isofix connectors.
2. Fold out the support leg.
3. Guide the Isofix connectors to the Isofix connector pieces on the seat of the vehicle and ensure that they lock in position.
4. Slide the child car seat until it rests securely against the backrest of the car seat. Please ensure that both Isofix indicators are showing green.
5. Press the button to adjust the height of the support leg and ensure that this is fully in contact with the footwell of your vehicle.
6. Please ensure that the indicator on the support leg is showing green.
7. When facing in the direction of travel, the child car seat offers three adjustable seat positions.
8. When placing your child in the child car seat, turn the car seat towards the car door for convenience.
9. Loosen the belt buckle on the child car seat and place the belts on the outer side of the seat.
10. Put your child in the child car seat.
11. Adjust the height of the head support so that the shoulder belt remains free.
12. Close the belt buckle again until you hear a click.
13. Pull the front adjustment tab in order to tighten the belts. Please ensure that the straps are not twisted.
14. Turn the seat into the forward-facing position. Check whether the child car seat is locked in this position.

### 3) Group 2/3 (forward-facing)

(For children weighing 15–36 kg)



#### INFORMATION:

FIRST, REMOVE THE BELT SYSTEM AS PREVIOUSLY DESCRIBED. THE SUPPORT LEG MUST BE RETRACTED AND MUST NOT TOUCH THE CAR FOOTWELL. THE SUPPORT LEG INDICATOR MUST THEREFORE SHOW RED.

1. Follow the installation steps 1 to 4 in Point 2 (Group 1, forward-facing).
2. Now thread the diagonal belt through the car's 3-point belt guide on the head support of the child car seat.
3. When placing your child in the child car seat, turn the car seat towards the car door for convenience.
4. Put your child in the child car seat.
5. Adjust the height of the head support so that the child's head is completely positioned in the head support and the diagonal belt exits the belt guide at the child's shoulder height.
6. Turn the seat into the forward-facing position. Check whether the child car seat is locked in this position.
7. Close the belt buckle of the car's 3-point belt again until you hear a click.
8. Pull the diagonal strap in order to tighten it. Please ensure that the straps are not twisted.
9. The child car seat may only be used in seat position 1 for this age group.



## CLEANING

This product has been developed taking into account safety, comfort and functionality. Please take the time to read these instructions carefully before using the product and retain these instructions for future reference.

To ensure that your child car seat remains in a good condition for a long time, please refrain from using solvents or abrasive or aggressive cleaning products to clean it. After washing, always check that the fabric and stitching is not damaged. Please only ever wash the cover in accordance with the instructions on the label (see below).



Wash at 30 °C  
on a delicate cycle



Do NOT iron



Do NOT bleach



Do NOT dry clean



Tumble dry at a low  
temperature

## CARE

Please check the product for any possible damage regularly. Do not use a damaged product and keep it out of the reach of children.

If you have any questions, please contact the **Osann customer service team on +49(0)7731/970077.**

Merci d'avoir choisi notre siège auto pour enfant One360 SL. Si vous avez besoin d'aide concernant ce produit, veuillez vous adresser à notre service client.

## UTILISATION

- Ce produit est utilisable pour les enfants des groupes ECE **0+ / 1 / 2 / 3**. Catégorie de poids : 0-36 kg. Tranche d'âge : 0-12 ans.
- **Groupe 0+** pour les enfants dont le poids est compris entre 0 à 13 kg. Le siège auto bébé est monté avec des connecteurs Isofix et le pied de support.
- **Groupe 1** pour les enfants dont le poids est compris entre 9 à 18 kg. Le siège auto pour enfant est orienté vers l'avant et est attaché dans la voiture avec des connecteurs Isofix et le pied de support. Une utilisation dos à la route jusqu'à 18 kg à l'aide des connecteurs Isofix et du pied de support est également autorisée. L'enfant est attaché par la ceinture à 5 points du siège auto pour enfant.
- **Le groupe 2/3** est destiné aux enfants dont le poids est compris entre 15 à 36 kg. Le système de ceinture à cinq points du siège auto pour enfant est retiré. Le siège auto pour enfant est orienté vers l'avant et monté dans la voiture via les connecteurs Isofix. L'enfant est attaché par la ceinture à 3 points de la voiture. Le pied de support doit être rétracté et ne doit plus toucher le plancher de la voiture. La visualisation du pied de support doit donc être rouge.
- Il est recommandé d'installer le siège auto pour enfant sur le siège arrière du véhicule. Ne fixez PAS le siège auto pour enfant pour une utilisation dos à la route dans le Groupe ECE 0+/1 sur le siège passager avant, où se trouve un airbag. Sauf si vous désactivez l'airbag. Lisez attentivement le manuel d'utilisation du Véhicule à ce sujet.
- Ce siège auto pour enfant n'est adapté que pour des véhicules équipés à la fois de fixations Isofix et de ceintures de sécurité à 3 points selon ECE R16 ou d'autres normes équivalentes.

Le tableau suivant contient des informations sur les dispositifs et les méthodes de fixation :

Groupe ECE	Sens de montage	Méthode d'installation	Type	Taille Isofix
0+	Dos à la route	Isofix + pied de support	Semi-uni-versel	D
1	Dos à la route	Isofix + pied de support	Semi-uni-versel	D
1	Face à la route	Isofix + pied de support	Semi-uni-versel	B1
2/3	Face à la route	Ceinture 3 points de la voiture + Isofix	Semi-uni-versel	-

## AVERTISSEMENT

- Ce produit est un système de retenue pour enfant « semi-universel ». Il correspond à UN-Reg. 44/04 et doit être exclusivement utilisé dans les véhicules mentionnés dans la liste jointe des véhicules autorisés.
- Ce produit est exclusivement adapté pour des véhicules avec des ceintures de sécurité 3 points fixes ou pourvues d'un automate de ceinture conformément à la réglementation UN/ECE n° 16 (ou une norme équivalente).

Remarque concernant le système de retenue pour enfant ISOFIX (Groupe 0+/1)

- Ce produit est un système de retenue pour enfant Isofix. Il a été homologué en conformité avec la réglementation 44/04 dans sa version en vigueur pour un usage courant dans les véhicules équipés de systèmes d'ancrage Isofix.
- Il est adapté pour les véhicules dans des positions qui sont autorisées en tant que positions Isofix (comme décrit dans le manuel du véhicule) en fonction de la catégorie du siège enfant et du type de fixation.
- Les catégories de poids et les catégories de taille ISOFIX pour lesquelles ce produit est prévu, sont : Groupe 1, D et B1 et groupe 0+, D.

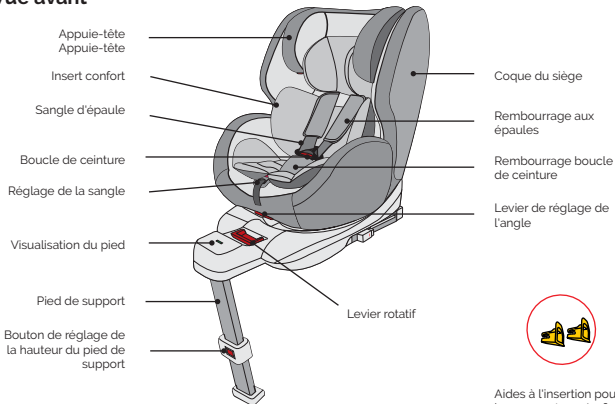
**En cas de doute, veuillez vous adresser au fabricant du siège auto ou au distributeur.**

## AVERTISSEMENT

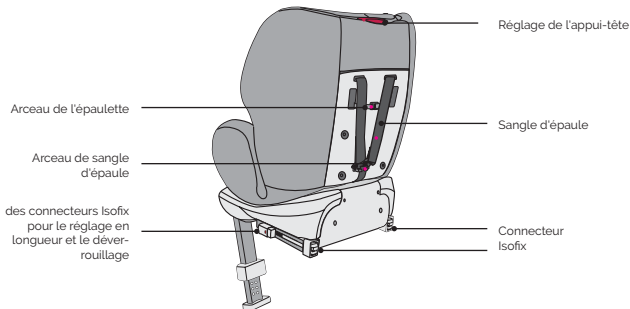
- Lisez attentivement cette notice avant utilisation et conservez-la pour vous y référer ultérieurement, afin d'assurer la sécurité de votre enfant. Le non-respect des consignes du présent manuel peut entraîner de graves blessures pour votre enfant.
- Le siège enfant peut être utilisé avec son propre système de ceinture de sécurité à 5 points uniquement pour les enfants pesant moins de 18 kg (groupe 0+ et groupe 1).
- Le siège enfant ne peut PAS être utilisé avec le système de ceinture de sécurité à 5 points pour les enfants d'un poids supérieur à 18 kg (groupe 2 et groupe 3).
- Le siège enfant peut être installé avec la fixation Isofix et le pied de support, dos à la route et face à la route. Important : N'installez pas le siège face à la route avant que l'enfant ait atteint un poids d'au moins 9 kg.
- Pour l'installation Isofix : Veillez à lire le manuel du constructeur automobile.
- N'utilisez aucun autre point de contact porteur que ceux indiqués dans la notice et marqués dans le système de retenue pour enfant.
- N'utilisez pas ce siège auto pour enfant à la maison. Il n'a pas été conçu pour être utilisé à la maison et doit donc être utilisé exclusivement dans une voiture.
- Ne laissez jamais votre enfant sur le siège auto sans surveillance.
- N'installez pas le siège auto pour enfant dos à la route sur le siège passager avant avec l'airbag. Cela pourrait provoquer la mort ou de graves blessures.
- Le siège pour enfant doit être remplacé lorsqu'il a été soumis à des contraintes intenses lors d'un accident.
- Pour des raisons de sécurité, le siège auto pour enfant doit également être fixé dans le véhicule, même lorsque votre enfant ne s'y trouve pas.
- Assurez-vous toujours que toutes les sangles qui maintiennent le support de siège sur le véhicule tiennent solidement et que toutes les sangles qui retiennent l'enfant soient adaptées au corps de l'enfant. Assurez-vous également que les ceintures ne soient pas en torsion.
- Les bagages et autres objets pouvant entraîner des blessures en cas de collision doivent être sécurisés correctement.
- Les éléments rigides et pièces en plastique d'un système de retenue pour enfant doivent être placés et installés de manière à ce que dans le cadre d'une utilisation au quotidien, ils ne puissent pas être coincés par un siège mobile ou une portière du véhicule.
- Il est important que les ceintures du bas fixent bien le bassin. Votre enfant doit toujours être attaché afin d'éviter tout risque de chute.
- Il est dangereux d'apporter des modifications ou compléments au produit sans autorisation de l'instance responsable. Le non-respect des consignes d'installation du fabricant du système de retenue pour enfant expose également à des risques.
- Ce siège pour enfant a été conçu pour des nouveau-nés et des enfants pesant jusqu'à 36 kg. Ne surchargez jamais le siège pour enfant en y transportant plus d'un enfant ou des charges supplémentaires.
- Le dispositif de retenue pour enfant ne doit pas être utilisé sans la housse de siège.
- La housse de siège ne doit pas être remplacée par une autre housse que celle recommandée par le fabricant, car elle fait partie intégrante du dispositif de retenue.

# COMPOSANTS DU SIÈGE AUTO ENFANT

## Vue avant



## Vue arrière



## UTILISATION DU SIÈGE AUTO ENFANT

### Régler l'angle d'inclinaison du siège auto

- Avec une main, actionnez le levier de réglage de l'angle sous la partie avant de la coque du siège.
- De l'autre main, tenez le dossier de la coque du siège vers l'arrière et réglez l'angle.
- Si le siège auto enfant est utilisé dos à la route, veuillez toujours le placer dans la position d'inclinaison maximale. (Position 4, bleu)
- Les positions 1 + 2 + 3 sont uniquement destinées à être installées face à la route. Pour le groupe 1 (9-18 kg), les 3 positions peuvent être utilisées. Pour le groupe 2/3 (15-36 kg), uniquement la position 1.



### Faire pivoter le siège auto

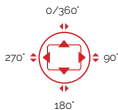
- Tirez le levier à l'avant du siège d'une main et faites pivoter la coque du siège de l'autre main. Le levier peut être relâché en tournant la coque du siège.
- Le siège offre quatre positions de verrouillage : à 90, 180, 270 et 0 de 360 degrés par rapport à la base. La coque du siège s'enclenche de manière audible lorsqu'elle est déplacée dans l'une de ces positions.
- Si le siège auto enfant est utilisé dos à la route, veuillez toujours le placer dans la position d'inclinaison maximale. (Position 4, bleu)
- Les positions 1 + 2 + 3 sont uniquement destinées à être installées face à la route. Pour le groupe 1 (9-18 kg), les 3 positions peuvent être utilisées. Pour le groupe 2/3 (15-36 kg), uniquement la position 1.



Uniquement face à la route



Uniquement dos à la route



## Réglage de la ceinture

- Pour libérer la ceinture, appuyez d'une main sur le bouton de réglage de la ceinture dans la partie avant du siège.
- De l'autre main, saisissez la boucle avec les ceintures et relâchez-les.
- Lorsque votre enfant est attaché, tirez sur la languette de réglage pour tendre la ceinture.

Veuillez toujours vous assurer que les ceintures soient ajustées de manière à ce qu'elles reposent sur les épaules de l'enfant.



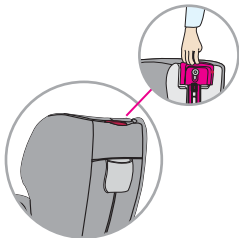
## Ouverture/fermeture de la ceinture

- Pour libérer la ceinture, appuyez sur le bouton rouge de la boucle de ceinture et séparez les deux languettes de la boucle.
- Pour fermer la ceinture, il faut d'abord réunir les deux languettes de verrouillage, puis les pousser ensemble dans la boucle de ceinture.



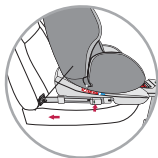
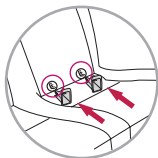
## Réglage de l'appui-tête

- Libérez la ceinture et tirez le levier à l'arrière de l'appui-tête jusqu'à ce que l'appui-tête soit à la hauteur souhaitée.
- Relâchez le levier et assurez-vous que l'appui-tête soit bien verrouillé.



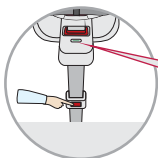
## Connecteurs Isofix

- Glissez les aides à l'insertion jaunes dans la fente du rembourrage entre le dossier et l'assise et dans les supports Isofix.
- Le côté plat doit être orienté vers le bas. Cette étape n'est pas nécessaire si le véhicule dispose d'aides à l'insertion installées de façon permanente.
- Appuyez sur les boutons des connecteurs Isofix des deux côtés pour les allonger.
- Enfoncez les connecteurs Isofix dans les aides à l'insertion et poussez-les jusqu'à ce qu'ils s'enclenchent de manière audible.
- Les affichages des deux côtés deviennent verts uniquement lorsque les connexions sont réalisées. Appuyez le siège auto pour enfant contre le dossier jusqu'à ce qu'il soit en position sécurisée.

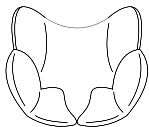


## Pied de support

- Dépliez le pied de support sous le siège auto pour enfant.
- Appuyez sur le bouton de réglage de la hauteur du pied et assurez-vous qu'il soit bien placé dans l'espace réservé aux pieds de votre voiture.
- Veillez à ce que l'affichage du pied soit vert.



## Pads de confort et support bébé



Pads de confort  
jusqu'à 18 kg max.

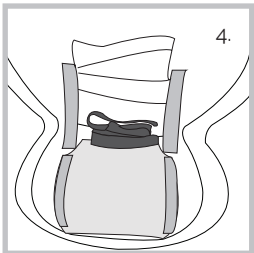
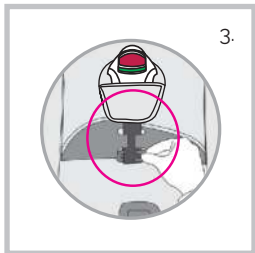
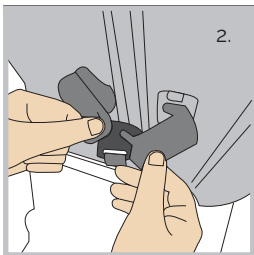
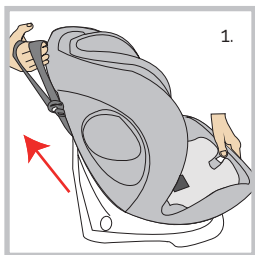


Support bébé  
(sous les pads de confort)  
jusqu'à 9 kg max.



## Retrait du système de ceinture

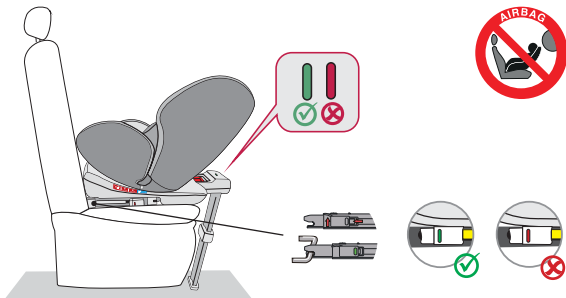
- Desserrez le système de ceinture afin de faire apparaître l'arceau de sangle d'épaule à l'arrière du siège auto pour enfant. (Fig. 1)
- Dégagez la sangle aux épaules de leurs supports métalliques à l'arrière du siège auto pour enfant et faites-la passer à travers le siège auto pour enfant sur la face avant. (Fig. 2)
- Retirez le rembourrage aux épaules, les languettes de verrouillage et la boucle de ceinture.
- Pour retirer la boucle de ceinture, vous devez placer le clip métallique de la boucle de ceinture de sécurité transversalement et le pousser à travers l'ouverture sur la coque du siège. (Fig. 3)
- Repliez la sangle d'épaules de telle sorte qu'elle puisse être rangée derrière la housse derrière la housse du siège. (Fig. 4)
- Conservez bien toutes les pièces retirées.



## UTILISATION DU SIÈGE AUTO POUR ENFANT

### 1) Groupe 0+ / 1 (dos à la route)

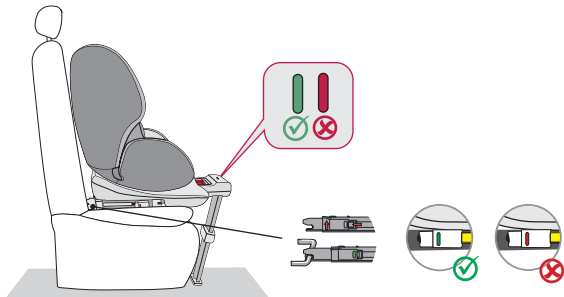
(Pour les enfants dont le poids est compris entre 0 et 18 kg)



1. Pressez les deux boutons de connecteurs latéraux Isofix pour allonger les connecteurs Isofix sur la longueur.
2. Déployez le pied de support.
3. Guidez les connecteurs Isofix vers les connecteurs Isofix du siège de la voiture et laissez-les s'enclencher.
4. Poussez le siège auto pour enfant fermement contre le dossier du siège auto. Veillez à ce que les deux affichages Isofix soient verts.
5. Appuyez sur le bouton de réglage de la hauteur du pied et assurez-vous qu'il soit bien placé dans l'espace réservé aux pieds de votre voiture.
6. Veillez à ce que l'affichage du pied de support soit vert.
7. Réglez le siège auto enfant en position d'inclinaison maximale et faites-le pivoter de manière à ce qu'il pointe vers la position 4 (bleue) du siège vers l'arrière.
8. Pour asseoir confortablement votre enfant, tournez le siège auto pour enfant vers la portière de la voiture.
9. Déverrouillez la boucle de ceinture du siège auto pour enfant et placez les sangles sur la partie extérieure du siège.
10. Asseyez votre enfant dans le siège auto pour enfant.
11. Réglez la hauteur de l'appui-tête de manière à ce que la sangle d'épaule reste libre.
12. Fermez à nouveau la boucle de ceinture jusqu'à entendre un « clic ».
13. Tirez sur la languette de réglage avant pour tendre la ceinture. Veillez à ce que les lanières ne soient pas en torsion.
14. Tournez le siège en position dos à la route. Vérifiez que le siège auto pour enfant soit bien verrouillé dans cette position.

## 2) Groupe 1 (face à la route)

(Pour les enfants dont le poids est compris entre 9 et 18 kg)

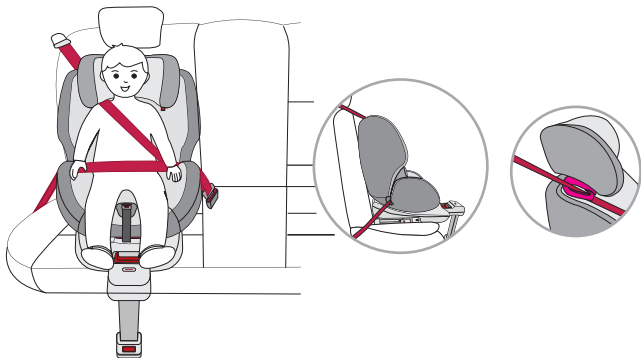


**IMPORTANT** : N'UTILISEZ PAS LE SIÈGE AUTO POUR ENFANT DANS LE SENS DE CIRCULATION TANT QUE LE POIDS DE L'ENFANT N'A PAS DÉPASSÉ 9 KG.

1. Pressez les deux boutons de connecteurs latéraux Isofix pour allonger les connecteurs Isofix sur la longueur.
2. Déployez le pied de support.
3. Guidez les connecteurs Isofix vers les connecteurs Isofix du siège de la voiture et laissez-les s'enclencher.
4. Poussez le siège auto pour enfant fermement contre le dossier du siège auto. Veillez à ce que les deux affichages Isofix soient verts.
5. Appuyez sur le bouton de réglage de la hauteur du pied et assurez-vous qu'il soit bien placé dans l'espace réservé aux pieds de votre voiture.
6. Veillez à ce que l'affichage du pied de support soit vert.
7. Le siège auto enfant dispose de trois positions réglables dans le sens de circulation.
8. Pour asseoir confortablement votre enfant, tournez le siège auto pour enfant vers la portière de la voiture.
9. Déverrouillez la boucle de ceinture du siège auto pour enfant et placez les sangles sur la partie extérieure du siège.
10. Asseyez votre enfant dans le siège auto pour enfant.
11. Réglez la hauteur de l'appuie-tête de manière à ce que la sangle d'épaule reste libre.
12. Fermez à nouveau la boucle de ceinture jusqu'à entendre un « clic ».
13. Tirez sur la languette de réglage avant pour tendre la ceinture. Veillez à ce que les lanières ne soient pas en torsion.
14. Tournez le siège en position face à la route. Vérifiez que le siège auto pour enfant soit bien verrouillé dans cette position.

### 3) Groupe 2/3 (face à la route)

(Pour les enfants dont le poids est compris entre 15 et 36 kg)



#### INFORMATION :

TOUT D'ABORD, ENLEVEZ LE SYSTÈME DE CEINTURE DE SÉCURITÉ COMME DÉCRIT PRÉCÉDEMMENT. Le PIED DE SUPPORT DOIT ÊTRE RÉTRACTÉ ET NE DOIT PAS TOUCHER LE PLANCHER DE LA VOITURE. LA VISUALISATION DU PIED DE SUPPORT DOIT DONC ÊTRE ROUGE.

1. Suivez les étapes de montage 1 à 4 du point 2 (groupe 1, face à la route).
2. Enfilez maintenant la sangle diagonale de la ceinture à 3 points dans le guidage sur l'appuie-tête.
3. Pour asseoir confortablement votre enfant, tournez le siège auto pour enfant vers la portière de la voiture.
4. Asseyez votre enfant dans le siège auto pour enfant.
5. Réglez la hauteur de l'appuie-tête de manière à ce que la tête de l'enfant soit entièrement dans l'appuie-tête et que la ceinture diagonale sorte par le guide de la ceinture au niveau des épaules de l'enfant.
6. Tournez le siège en position face à la route. Vérifiez que le siège auto pour enfant soit bien verrouillé dans cette position.
7. Fermez maintenant la boucle de la ceinture à 3 points de la voiture jusqu'à ce que vous entendiez un clic.
8. Tirez sur la sangle diagonale pour la serrer. Veillez à ce que les lanières ne soient pas en torsion.
9. Pour cette tranche d'âge, le siège auto pour enfant ne doit être utilisé que dans la position 1.

## NETTOYAGE

Lors du développement de ce produit, une attention particulière a été accordée à la sécurité, au confort et à la fonctionnalité. Veuillez prendre le temps d'étudier attentivement cette notice avant d'utiliser le produit et conservez-la pour vous y référer ultérieurement.

Pour garantir que votre siège auto enfant reste en bon état pendant longtemps, veuillez ne pas le nettoyer avec des solvants, des produits à récurer ou des nettoyeurs agressifs. Vérifiez toujours que le tissu et les coutures ne sont pas endommagés après le lavage. Veuillez toujours laver la housse exactement comme indiqué sur l'étiquette (voir ci-dessous).



Lavage à 30°C  
Lavage délicat



NE PAS repasser



NE PAS utiliser de javel



NE PAS nettoyer chimiquement



Séchez au sèche-linge à  
basse température

## ENTRETIEN

Veuillez vérifier régulièrement que le produit n'est pas endommagé. N'utilisez pas un produit endommagé et gardez-le hors de portée des enfants.

Si vous avez d'autres questions, veuillez contacter le **service client Osann** au **+49 (0) 7731 / 970077**.

Grazie per aver scelto il nostro seggiolino auto per bambini One360 SL. In caso di domande riguardo al prodotto, rivolgersi al nostro servizio clienti.

## UTILIZZO

- Questo prodotto è destinato ai bambini del gruppo ECE **0+ / 1 / 2 / 3**. Gruppo di peso: 0-36 kg. Classe di età: 0-12 anni.
- **Il gruppo 0+** è adatto ai bambini di peso compreso tra 0 e 13 kg. Il seggiolino auto per bambini viene montato sull'auto con i connettori Isofix e la base di sostegno.
- **Il gruppo 1** è adatto ai bambini di peso compreso tra 9 e 18 kg. Il seggiolino auto per bambini è orientato in avanti ed è montato sull'auto per mezzo del sistema Isofix e della base di sostegno. È consentito anche l'utilizzo orientato all'indietro fino a 18 kg con Isofix e base di sostegno. Il bambino viene allacciato con la cintura a 5 punti del seggiolino auto.
- **Il gruppo 2/3** è adatto a bambini di peso compreso tra 15 e 36 kg. Il sistema della cintura a 5 punti del seggiolino auto viene rimosso. Il seggiolino auto per bambini è orientato in avanti ed è montato sull'auto per mezzo dei connettori Isofix. Il bambino deve essere legato per mezzo della cintura a 3 punti dell'auto. Retrarre la base di sostegno che non deve più essere a contatto con il pavimento del veicolo. La spia della base di sostegno deve essere rossa.
- Si consiglia di installare il seggiolino auto per bambini sul sedile posteriore del veicolo. Per l'utilizzo orientato all'indietro nel gruppo ECE 0+/1, NON fissare il seggiolino auto per bambini sul sedile anteriore dove si trova un airbag, a meno che non si disattivi l'airbag. A tale scopo leggere le istruzioni d'uso del veicolo.
- Questo seggiolino auto per bambini è adatto esclusivamente a veicoli dotati sia di una connessione Isofix che di cinture di sicurezza a 3 punti conformi alla norma ECE R16 o ad altre norme equivalenti.

La seguente tabella contiene informazioni sui dispositivi e sui metodi di fissaggio:

Gruppo ECE	Direzione di montaggio	Metodo di installazione	Tipo	Grandezza Isofix
0+	All'indietro	Isofix + base di sostegno	Semi universale	D
1	All'indietro	Isofix + base di sostegno	Semi universale	D
1	In avanti	Isofix + base di sostegno	Semi universale	B1
2/3	In avanti	Cintura a 3 punti dell'auto + Isofix	Semi universale	-

## AVVERTENZA

- Questo è un sistema di ritenuta per bambini semi-universale. È conforme al regolamento UN/ECE n. 44/04 e può essere utilizzato soltanto nei veicoli menzionati nell'elenco allegato dei veicoli autorizzati.
- È adatto esclusivamente a veicoli equipaggiati con cinture di sicurezza a 3 punti fisse o automatiche conformi al regolamento UN/ECE n. 16 (o a una norma equivalente).

### Nota sul sistema di ritenuta per bambini Isofix (gruppo 0+/1)

- Questo è un sistema di ritenuta per bambini Isofix. È stato omologato per l'uso generale nei veicoli dotati di sistemi di fissaggio Isofix in conformità al più recente aggiornamento del regolamento UN/ECE n. 44/04.
- È adatto a veicoli con posizioni omologate come Isofix (come descritto nel manuale del veicolo) in funzione della categoria del seggiolino per bambini e della tipologia di fissaggio.
- Le classi di peso e le classi di grandezza Isofix previste per questo prodotto sono: gruppo 1, D & B1 e gruppo 0+, D.

**In caso di dubbio rivolgersi al costruttore del seggiolino auto o al rivenditore.**

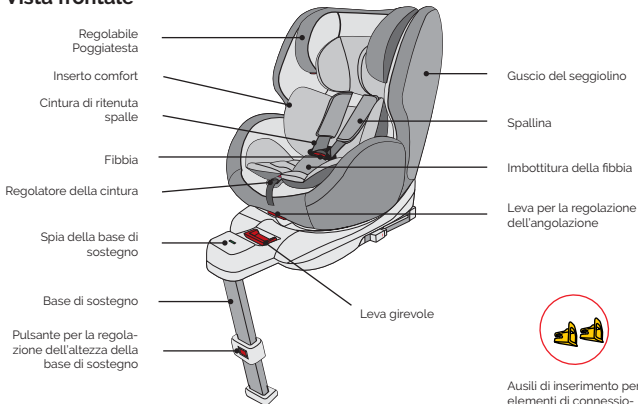
## AVVERTENZA

- Si prega di leggere attentamente questo manuale prima dell'uso e di conservarlo per consultazioni future, al fine di garantire la sicurezza del bambino. La mancata osservanza delle istruzioni contenute nel presente manuale può causare gravi lesioni al bambino.
- Il seggiolino per bambini può essere usato con la sua cintura a 5 punti solo per bambini di peso inferiore a 18 kg (gruppo 0+ e gruppo 1).
- Il seggiolino per bambini NON può essere utilizzato con la cintura a 5 punti per bambini a partire dai 18 kg (gruppo 2 e gruppo 3).
- Il seggiolino per bambini può essere orientato in avanti e all'indietro tramite il fissaggio Isofix e la base di sostegno. Importante: non installarlo orientato in avanti finché il bambino non abbia raggiunto un peso di almeno 9 kg.
- Per l'installazione con Isofix: leggere attentamente il manuale del costruttore del veicolo.
- Non utilizzare punti di contatto portanti diversi da quelli descritti nelle istruzioni e contrassegnati nel sistema di ritenuta per bambini.
- Non utilizzare questo seggiolino auto per bambini in casa. Non è progettato per l'uso domestico e deve quindi essere utilizzato esclusivamente in un'auto.
- Non lasciare mai il bambino incustodito sul seggiolino.
- Non collocare il seggiolino auto per bambini orientato all'indietro sul sedile anteriore dotato di airbag. Ciò può causare lesioni gravi o portare alla morte.
- Il seggiolino per bambini va sostituito nel caso in cui sia stato sottoposto a carichi pesanti a causa di un incidente.
- Per motivi di sicurezza, il seggiolino auto per bambini deve essere fissato nel veicolo anche quando il bambino non è seduto nel seggiolino auto per bambini.
- Accertarsi sempre che tutte le cinghie che tengono fissato il supporto del seggiolino al veicolo siano strette e che tutte le cinture che trattengono il bambino siano state adattate al corpo del bambino. Assicurarsi inoltre che le cinture non siano attorcigliate.
- Il bagaglio o altri oggetti che possano causare lesioni in caso di collisione devono essere correttamente fissati.
- Gli oggetti rigidi e le parti in plastica di un sistema di ritenuta per bambini devono essere collocati e installati in modo che nell'uso quotidiano non possano essere bloccati da un sedile mobile o da uno sportello del veicolo.
- È importante che le cinture di sicurezza incorporate nella parte bassa del seggiolino fissino saldamente il bacino. Per evitare cadute, il bambino deve sempre avere le cinture allacciate.
- È pericoloso apportare modifiche o aggiunte al prodotto senza il consenso dell'autorità competente. La mancata osservanza delle istruzioni di installazione del produttore del sistema di ritenuta per bambini può esporre a pericoli.
- Questo seggiolino per bambini è stato concepito per neonati e bambini con un peso fino a 36 kg. Non sovraccaricare il seggiolino per bambini trasportando su di esso più di un bambino o carichi aggiuntivi.
- Il dispositivo di ritenuta per bambini non deve essere utilizzato senza la fodera del seggiolino.
- La fodera del seggiolino non deve essere sostituita con una fodera diversa da quella raccomandata dal costruttore, in quanto tale fodera è parte integrante delle prestazioni di ritenuta.

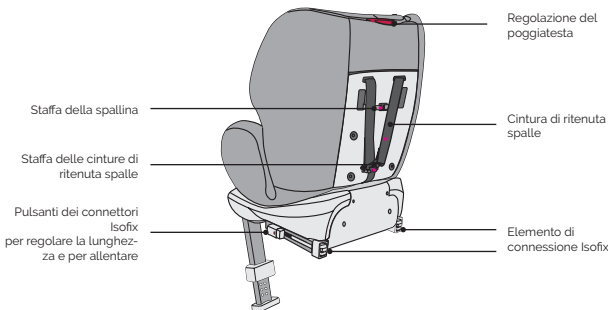


# COMPONENTI DEL SEGGIOLINO AUTO PER BAMBINI

## Vista frontale



## Vista posteriore



## UTILIZZO DEL SEGGIOLINO AUTO PER BAMBINI

### Regolazione dell'angolo d'inclinazione del seggiolino auto

- Azionare con una mano la leva per la regolazione dell'angolo posta nella parte anteriore del guscio del seggiolino.
- Posizionare l'altra mano sul retro del guscio del seggiolino e regolare l'angolazione.
- Se il seggiolino auto per bambini viene montato orientato all'indietro, collocarlo sempre nella massima posizione reclinata. (Posizione 4, blu)
- Le posizioni 1 + 2 + 3 sono concepite soltanto per l'uso nella direzione di marcia. Per il gruppo 1 (9-18 kg) si possono utilizzare tutte e 3 le posizioni. Per il gruppo 2/3 (15-36 kg) solo la posizione 1.



### Rotazione del seggiolino auto

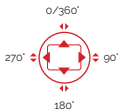
- Tirare con una mano la leva nella parte anteriore del seggiolino e con l'altra mano ruotare il guscio del seggiolino. Rilasciare la leva quando si ruota il guscio del seggiolino.
- Il seggiolino offre quattro possibilità di blocco: a 90°, 180°, 270° e 0/360° rispetto alla base. Il guscio del seggiolino si innesta con uno scatto sonoro se lo si colloca in una di queste posizioni.
- Se il seggiolino auto per bambini viene montato orientato all'indietro, collocarlo sempre nella massima posizione reclinata. (Posizione 4, blu)
- Le posizioni 1 + 2 + 3 sono concepite soltanto per l'uso nella direzione di marcia. Per il gruppo 1 (9-18 kg) si possono utilizzare tutte e 3 le posizioni. Per il gruppo 2/3 (15-36 kg) solo la posizione 1.



Unicamente orientato in avanti



Unicamente orientato all'indietro



## Regolazione della cintura

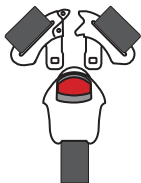
- Per slacciare la cintura, premere con una mano il pulsante del regolatore della cintura nella parte anteriore del seggiolino.
- Afferrare con l'altra mano la fibbia con le cinture e slacciarla.
- Quando il bambino è allacciato, tirare la linguetta di regolazione per stringere la cintura.

Assicurarsi sempre di regolare le cinture in modo che appoggino sulle spalle del bambino.



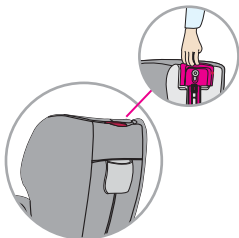
## Apertura/chiusura della cintura

- Per slacciare la cintura, premere il pulsante rosso sulla fibbia e separare le due linguette della fibbia.
- Per chiudere la cintura, innanzitutto unire le due linguette della fibbia e farle scivolare insieme all'interno della fibbia.



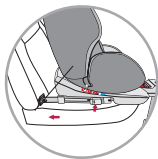
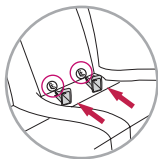
## Regolazione del poggiatesta

- Slacciare la cintura e tirare la leva dietro al poggiatesta finché non si raggiunge l'altezza desiderata.
- Rilasciare la leva e assicurarsi che il poggiatesta sia bloccato.



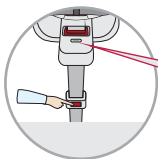
## Elementi di connessione Isofix

- Far scorrere gli ausili di inserimento gialli attraverso la fessura nell'imbottitura tra schienale e sedile e negli attacchi Isofix.
- Il lato piatto deve essere rivolto verso il basso. Questo passaggio non è necessario se il veicolo dispone di ausili di inserimento fissi già installati.
- Premere i pulsanti degli elementi di connessione Isofix su entrambi i lati per allungarli.
- Far scorrere gli elementi di connessione Isofix negli ausili di inserimento e premere finché non si innestano con uno scatto sonoro.
- Le spie su entrambi i lati diventano verdi solo quando vengono stabiliti i collegamenti. Premere il seggiolino auto per bambini contro lo schienale finché non si trova saldamente in posizione.

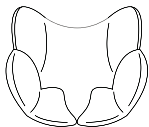


## Base di sostegno

- Estrarre la base di sostegno posta sotto il seggiolino auto per bambini.
- Premere il pulsante per la regolazione dell'altezza della base di sostegno e assicurarsi che sia completamente a contatto con il pavimento del veicolo.
- Accertarsi che la spia di blocco sulla base di sostegno sia di colore verde.



## Inserito comfort e inserto per bebè



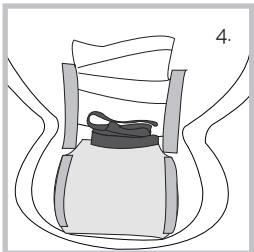
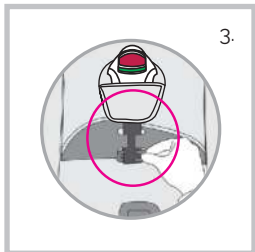
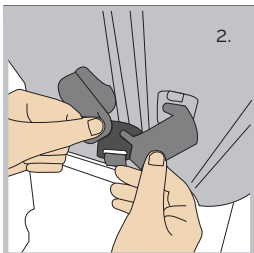
Inserito comfort  
max. 18 kg



Inserito per bebè  
(sotto l'inserto comfort)  
max. 9 kg

## Rimozione della cintura

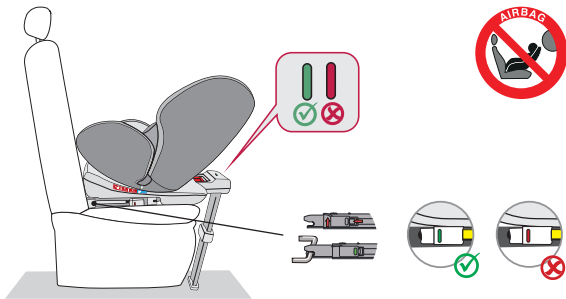
- Staccare la cintura portando così allo scoperto la staffa delle cinture di ritenuta spalle sul retro del seggiolino. (Fig. 1)
- Estrarre il sistema cintura e le imbottiture dalla staffa metallica sul retro del seggiolino e farle passare attraverso il seggiolino sul lato anteriore. (Fig. 2)
- Rimuovere le spalline, le linguette della fibbia e l'imbottitura della fibbia.
- Per rimuovere la fibbia occorre posizionare di traverso il fermaglio di metallo della fibbia e farlo passare attraverso l'apertura in corrispondenza del guscio del seggiolino. (Fig. 3)
- Piegarla la cintura in modo che possa essere riposta dietro la fodera nell'alloggiamento dello schienale. (Fig. 4)
- Conservare con cura tutti i componenti rimossi.



## INSTALLAZIONE DEL SEGGIOLINO AUTO PER BAMBINI

### 1) Gruppo 0+ / 1 (orientato all'indietro)

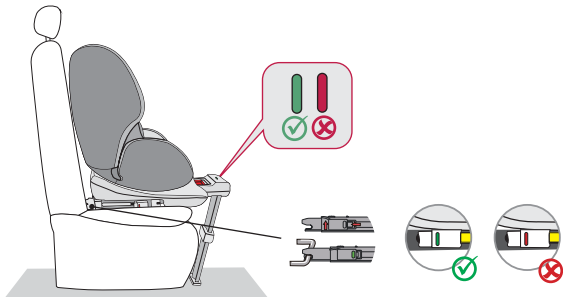
(Per bambini di peso compreso tra 0 e 18 kg)



1. Premere entrambi i pulsanti laterali dei connettori Isofix per estendere in lunghezza i connettori Isofix.
2. Estrarre la base di sostegno.
3. Guidare i connettori Isofix verso gli elementi di connessione Isofix sul sedile del veicolo e farli innestare.
4. Far scorrere il seggiolino auto per bambini finché non aderisca saldamente allo schienale del sedile auto. Assicurarsi che entrambe le spie Isofix siano di colore verde.
5. Premere il pulsante per la regolazione dell'altezza della base di sostegno e assicurarsi che sia completamente a contatto con il pavimento del veicolo.
6. Accertarsi che la spia sulla base di sostegno sia di colore verde.
7. Posizionare il seggiolino nella posizione reclinata massima e ruotarlo in modo che, orientato all'indietro, si trovi nella posizione blu 4.
8. Per posizionare il bambino in maniera più agevole, ruotare il seggiolino auto per bambini verso lo sportello dell'auto.
9. Slacciare la fibbia del seggiolino auto per bambini e posizionare le cinture sul lato esterno del seggiolino.
10. Collocare il bambino sul seggiolino auto per bambini.
11. Regolare l'altezza del poggiatesta in modo che la cintura di ritenuta spalle rimanga libera.
12. Chiudere nuovamente la fibbia della cintura finché non si sente un "clic".
13. Tirare la linguetta di regolazione anteriore per stringere le cinture. Accertarsi che le cinghie non siano attorcigliate.
14. Ruotare il seggiolino nella posizione orientata all'indietro. Controllare che il seggiolino auto per bambini sia bloccato in questa posizione.

## 2) Gruppo 1 (orientato in avanti)

(Per bambini di peso 9-18 kg)

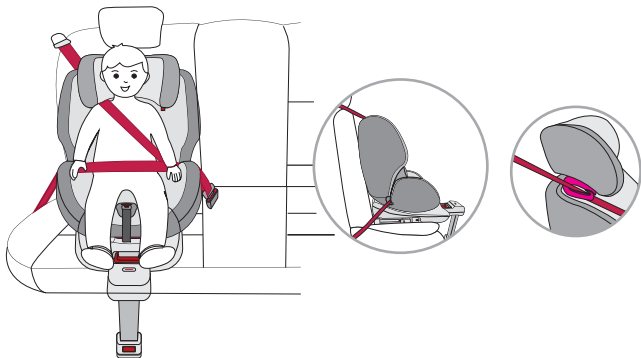


**IMPORTANTE:** NON UTILIZZARE IL SEGGIOLINO AUTO PER BAMBINI NELLA DIREZIONE DI MARCIA FINO A QUANDO IL BAMBINO NON ABBIA SUPERATO I 9 KG DI PESO.

1. Premere entrambi i pulsanti laterali dei connettori Isofix per estendere in lunghezza i connettori Isofix.
2. Estrarre la base di sostegno.
3. Guidare i connettori Isofix verso gli elementi di connessione Isofix sul sedile del veicolo e farli innestare.
4. Far scorrere il seggiolino auto per bambini finché non aderisca saldamente allo schienale del sedile auto. Assicurarsi che entrambe le spie Isofix siano di colore verde.
5. Premere il pulsante per la regolazione dell'altezza della base di sostegno e assicurarsi che sia completamente a contatto con il pavimento del veicolo.
6. Accertarsi che la spia sulla base di sostegno sia di colore verde.
7. Se installato nella direzione di marcia, il seggiolino auto per bambini dispone di tre posizioni di seduta regolabili.
8. Per posizionare il bambino in maniera più agevole, ruotare il seggiolino auto per bambini verso lo sportello dell'auto.
9. Slacciare la fibbia del seggiolino auto per bambini e posizionare le cinture sul lato esterno del seggiolino.
10. Collocare il bambino sul seggiolino auto per bambini.
11. Regolare l'altezza del poggiatesta in modo che la cintura di ritenuta spalle rimanga libera.
12. Chiudere nuovamente la fibbia della cintura finché non si sente un "clic".
13. Tirare la linguetta di regolazione anteriore per stringere le cinture. Accertarsi che le cinghie non siano attorcigliate.
14. Ruotare il seggiolino nella posizione orientata in avanti. Controllare che il seggiolino auto per bambini sia bloccato in questa posizione.

### 3) Gruppo 2/3 (orientato in avanti)

(Per bambini con un peso di 15-36 kg)



#### INFORMAZIONE:

RIMUOVERE INNANZITUTTO LA CINTURA COME DESCRITTO IN PRECEDENZA. RETRARRE LA BASE DI SOSTEGNO CHE NON DEVE PIÙ ESSERE A CONTATTO CON IL PAVIMENTO DEL VEICOLO. LA SPIA DELLA BASE DI SOSTEGNO DEVE ESSERE ROSSA.

1. Seguire le fasi di installazione da 1 a 4 al punto 2 (gruppo 1, orientato in avanti).
2. Far passare il segmento diagonale della cintura a 3 punti attraverso la guida della cintura nel poggiatesta del seggiolino auto.
3. Per posizionare il bambino in maniera più agevole, ruotare il seggiolino auto per bambini verso lo sportello dell'auto.
4. Collocare il bambino sul seggiolino auto per bambini.
5. Regolare l'altezza del poggiatesta in modo che la testa del bambino poggi completamente contro il poggiatesta e il segmento diagonale fuoriesca dalla guida della cintura all'altezza delle spalle del bambino.
6. Ruotare il seggiolino nella posizione orientata in avanti. Controllare che il seggiolino auto per bambini sia bloccato in questa posizione.
7. Ora chiudere la fibbia della cintura a 3 punti del veicolo finché non si sente un "clic".
8. Tirare la cinghia di regolazione anteriore per tenderla. Accertarsi che le cinghie non siano attorcigliate.
9. In questa classe di età, il seggiolino auto per bambini può essere utilizzato unicamente nella posizione 1.



## PULIZIA

Questo prodotto è stato progettato prestando attenzione alla sicurezza, al comfort e alla funzionalità. Prendersi del tempo per studiare attentamente le istruzioni per l'uso prima di utilizzare il prodotto e conservare le istruzioni per consultazioni future.

Affinché il seggiolino auto per bambini si conservi bene a lungo, non pulirlo con solventi, sostanze abrasive o detersivi aggressivi. Controllare sempre l'integrità del tessuto e delle cuciture dopo il lavaggio. Lavare sempre la fodera esattamente come indicato sull'etichetta (vedi sotto).



Lavare a 30 °C  
con programma per capi  
delicati



NON stirare



NON candeggiare



NON lavare a secco



Asciugare in asciugatrice  
a bassa temperatura

## CURA

Controllare regolarmente l'eventuale presenza di danni al prodotto. Non utilizzare un prodotto danneggiato e conservarlo in un luogo non accessibile ai bambini.

In caso di altre domande, contattare il **servizio clienti Osann al numero +49 (0) 7731/970077**.

Hartelijk dank dat u voor ons autostoeltje One360 SL heeft gekozen. Als u hulp nodig heeft bij dit product, kunt u contact opnemen met onze klantenservice.

## GEbruik

- Dit product kan worden gebruikt voor kinderen uit de ECE-groep **0+/1/2/3**. Gewichtsklasse: 0-36 kg. Leeftijdsklasse: 0-12 jaar.
- **Groep 0+** is geschikt voor kinderen met een gewicht van 0 tot 13 kg. Het autostoeltje wordt met Isofix-connectoren in combinatie met de steunpoot gemonteerd.
- **Groep 1** is geschikt voor kinderen met een gewicht van 9 tot 18 kg. Het autostoeltje is voorwaarts gericht en wordt met Isofix-connectoren en de steunpoot bevestigd. Ook achterwaarts gericht gebruik met Isofix-connectoren en de steunpoot is tot 18 kg toegestaan. Het kind wordt vastgezet met de 5-puntsgordel van het autostoeltje.
- **Groep 2/3** is geschikt voor kinderen met een gewicht van 15 tot 36 kg. Het 5-puntsgordelsysteem van het autostoeltje wordt verwijderd. Het autostoeltje wordt voorwaarts gericht en met Isofix-connectoren in de auto bevestigd. Het kind wordt vastgezet met de 3-puntsgordel van de auto. De steunpoot moet ingebracht worden en mag de voertruimte van uw auto niet meer raken. De aanduiding op de steunpoot moet dus rood zijn.
- Aanbevolen wordt om het autostoeltje op de achterbank van het voertuig te plaatsen. Bevestig het autostoeltje NIET op de voorstoel waar zich een airbag bevindt indien u het autostoeltje achterwaarts gericht gebruikt voor ECE-groep 0+/1. Tenzij de airbag kan worden uitgeschakeld. Lees dit na in de handleiding van het voertuig.
- Dit autostoeltje is alleen geschikt voor voertuigen die beschikken over een Isofix-aansluiting en 3-puntseiligheids gordels conform ECE R16 of andere vergelijkbare normen.

De volgende tabel bevat informatie over de bevestigingsvoorzieningen en -methoden:

ECE-groep	Inbouwrichting	Installatiemethode	Type	Isofix-maat
0+	Achterwaarts	Isofix + steunpoot	Semi-universeel	D
1	Achterwaarts	Isofix + steunpoot	Semi-universeel	D
1	Voorwaarts	Isofix + steunpoot	Semi-universeel	B1
2/3	Voorwaarts	3-puntsgordel van de auto + Isofix	Semi-universeel	-

## WAARSCHUWING

- Dit is een semi-universeel kinderbeveiligingssysteem. Het voldoet aan Verordening UN 44/04 en mag uitsluitend worden gebruikt in voertuigen die zijn opgenomen in de bijgevoegde lijst met goedgekeurde voertuigen.
- Het is uitsluitend geschikt voor voertuigen met vaste of automatische gordels met 3-puntsveiligheidsgordels die voldoen aan de verordening UN/ECE nr. 16 (of een vergelijkbare norm).

### Informatie over het Isofix-kinderbeveiligingssysteem (groep 0+/1)

- Dit is een Isofix-kinderbeveiligingssysteem. Het is goedgekeurd in overeenstemming met de verordening 44/04 in de geldende versie voor algemeen gebruik in voertuigen die zijn uitgerust met een Isofix-verankeringsstelsel.
- Het past in voertuigen met posities die zijn toegestaan als ISOFIX-posities (zoals in de gebruikershandleiding van het voertuig staat beschreven); dit hangt af van de categorie van het autostoeltje en de bevestigingsmethode.
- De gewichtsklassen en Isofix-klassen waarvoor het product is goedgekeurd, zijn: Groep 1, D & B1 en groep 0+, D.

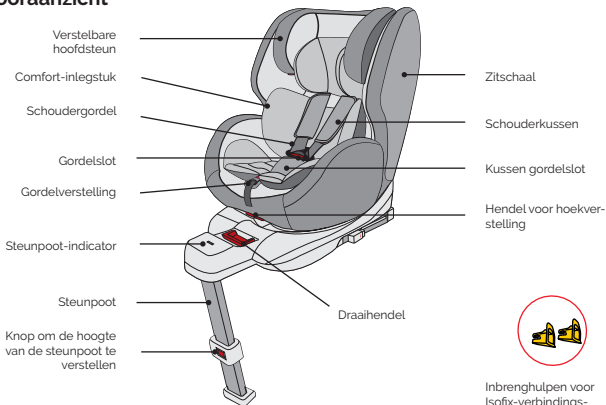
**Neem bij twijfel contact op met de fabrikant van het autostoeltje of de dealer.**

## WAARSCHUWING

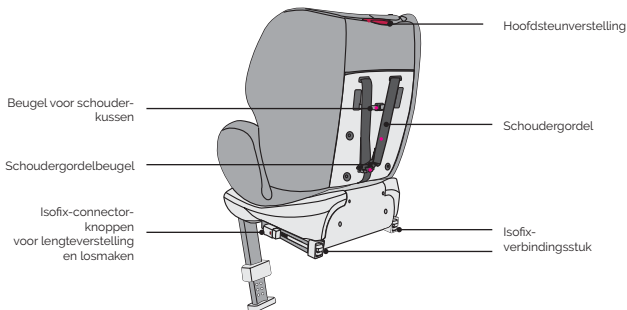
- Lees deze handleiding voor gebruik zorgvuldig door en bewaar de handleiding voor later gebruik om de veiligheid van uw kind te waarborgen. Niet-inachtneming van de aanwijzingen in deze handleiding kan leiden tot ernstig letsel bij uw kind.
- Het autostoeltje kan met het eigen 5-punts gordelsysteem alleen voor kinderen onder een lichaamsgewicht van 18 kg worden gebruikt (groep 0+ en groep 1).
- Het autostoeltje kan NIET met het 5-punts gordelsysteem voor kinderen vanaf een lichaamsgewicht van 18 kg worden gebruikt (groep 2 en groep 3).
- Het autostoeltje kan met de Isofix-bevestiging en de steunpoot voorwaarts en achterwaarts gericht worden ingebouwd. Belangrijk: Niet voorwaarts gericht inbouwen tot het lichaamsgewicht van het kind ten minste 9 kg is.
- Voor Isofix-montage: Lees de handleiding van de autofabrikant door.
- Gebruik geen andere dragende contactpunten dan de in de handleiding beschreven en in het kinderbeveiligingssysteem aangeduide contactpunten.
- Gebruik dit autostoeltje niet in huis. Het autostoeltje is niet bedoeld voor thuisgebruik en mag daarom alleen in een auto worden gebruikt.
- Laat uw kind op geen enkel moment zonder toezicht in het stoeltje.
- Bevestig het achterwaarts gerichte autostoeltje niet op de voorstoel met airbag. Dit kan leiden tot dodelijk of ernstig letsel.
- Het autostoeltje moet worden vervangen als het bij een ongeval is blootgesteld aan sterke belastingen.
- Om veiligheidsredenen moet het autostoeltje ook in de auto zijn bevestigd als uw kind niet op het autostoeltje zit.
- Zorg er altijd voor dat alle bevestigingspunten die het autostoeltje in de auto bevestigen goed vastzitten en dat alle gordels die het kind beveiligen zijn aangepast aan het lichaam van het kind. Controleer bovendien dat de gordels niet gedraaid zijn.
- Bagage of andere voorwerpen die bij een botsing letsel kunnen veroorzaken, moeten correct worden vastgezet.
- De starre voorwerpen en kunststof onderdelen van een kinderbeveiligingssysteem moeten zo zijn geplaatst en geïnstalleerd dat ze bij dagelijks gebruik niet door een beweegbare zitting of een portier kunnen worden ingeklemd.
- Het is belangrijk dat de lage gordels het bekken goed vasthouden. Om valrisico te voorkomen, moet uw kind altijd gordels omhebben.
- Het is gevaarlijk om zonder toestemming van de verantwoordelijke instantie wijzigingen of aanvullingen aan het product aan te brengen. Niet-inachtneming van de installatieaanwijzingen van de fabrikant van het kinderbeveiligingssysteem leidt eveneens tot gevaren.
- Dit autostoeltje is ontworpen voor baby's en kinderen met een gewicht tot 36 kg. Overbelast het autostoeltje nooit door meer dan één kind of aanvullende lasten erin te vervoeren.
- Het kinderbeveiligingssysteem mag niet zonder de bekleding worden gebruikt.
- De bekleding mag niet worden vervangen door bekleding die niet door de fabrikant wordt aanbevolen, omdat deze een vast onderdeel van de beveiliging is.

## ONDERDELEN VAN HET AUTOSTOELTJE

### Vooraanzicht



### Achteraanzicht



## GEbruik VAN HET AUTOSTOELTJE

### Hellingshoek van het autostoeltje instellen

- Bedien met één hand de hendel voor hoekverstelling onderaan aan de voorkant van de zitschaal.
- Houd met de andere hand de rugleuning van de zitschaal naar achteren en stel de hoek in.
- Als het autostoeltje achterwaarts gericht wordt gebruikt, plaats het dan altijd in de maximale ligstand. (Positie 4, blauw)
- De posities 1 + 2 + 3 zijn alleen bestemd voor de voorwaarts gerichte montage. Voor groep 1 (9-18 kg) mogen alle 3 posities worden gebruikt. Voor groepen 2/3 (15-36 kg) alleen positie 1.



### Autostoeltje draaien

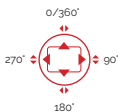
- Trek met één hand aan de hendel aan de voorkant van de stoel en draai de zitschaal met de andere hand. De hendel kan worden losgelaten bij het draaien van de zitschaal.
- Het stoeltje beschikt over vier vergrendelposities: op 90, 180, 270 en 0 van 360 graden ten opzichte van de basis. De zitschaal klikt hoorbaar vast wanneer deze op een van deze posities wordt gedraaid.
- Als het autostoeltje achterwaarts gericht wordt gebruikt, plaats het dan altijd in de maximale ligstand. (Positie 4, blauw)
- De posities 1 + 2 + 3 zijn alleen bestemd voor de voorwaarts gerichte montage. Voor groep 1 (9-18 kg) mogen alle 3 posities worden gebruikt. Voor groepen 2/3 (15-36 kg) alleen positie 1.



Alleen voorwaarts gericht



Alleen achterwaarts gericht



## Gordel instellen

- Om de gordel los te maken, drukt u met één hand op de knop voor de gordelverstelling aan de voorkant.
- Pak met de andere hand het gordelslot met de gordels vast en maak het los.
- Als uw kind de gordel om heeft, trekt u aan het verstellijpje om de gordel strak te trekken.

Zorg er altijd voor dat de riemen zo zijn afgesteld dat ze op de schouders van het kind rusten.



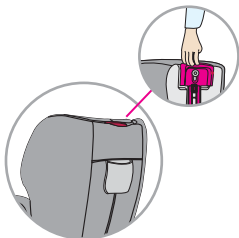
## Gordel openen/sluiten

- Om de gordel los te maken, drukt u op de rode knop van het gordelslot en trekt u beide gesptongen eruit.
- Om de gordel vast te maken, plaatst u eerst de twee gesptongen naast elkaar en duwt u ze dan samen in het gordelslot.



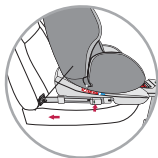
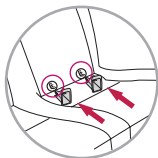
## Hoofdsteen instellen

- Maak de gordel los en trek aan de hendel achter de hoofdsteen totdat deze op de gewenste hoogte is.
- Laat de hendel los en controleer of de hoofdsteen is vergrendeld.



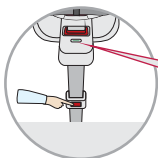
## Isofix-verbindingstukken

- Schuif de gele inbrenghulpen door de gleuf in het kussen tussen rugleuning en zitting en in de Isofix-houders.
- De platte kant moet naar beneden zijn gericht. Deze stap is niet vereist als de auto al vast geïnstalleerde inbrenghulpen heeft.
- Druk op de knoppen van de Isofix-verbindingstukken aan beide zijden om ze te verlengen.
- Steek de Isofix-verbindingstukken in de inbrenghulpen en druk ze verder tot deze hoorbaar vastklikken.
- De indicatoren aan beide kanten worden alleen groen als de verbindingen tot stand zijn gebracht. Druk het autostoeltje tegen de rugleuning tot het stabiel staat.

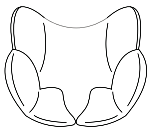


## Steunpoot

- Klap de steunpoot onder het autostoeltje uit.
- Druk op de knop voor de hoogteverstelling van de steunpoot en zorg ervoor dat deze stabiel in de voetruimte van uw auto staat.
- Controleer of de indicator op de steunpoot groen is.



## Comfort-inlegstuk & baby-inlegstuk



Comfort-inlegstuk  
tot max. 18 kg

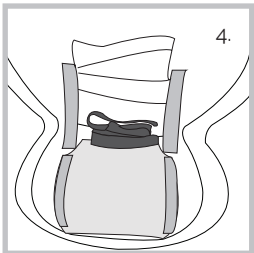
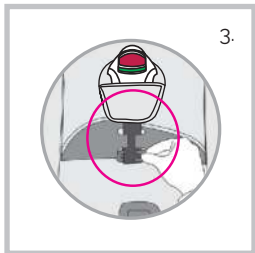
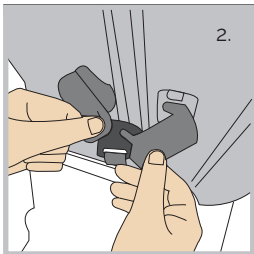
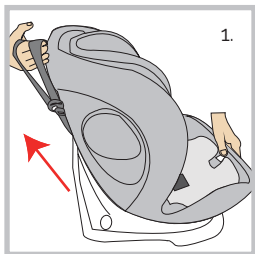


Baby-inlegstuk  
(onder comfort-inlegstuk)  
tot max. 9 kg



## Gordelsysteem verwijderen

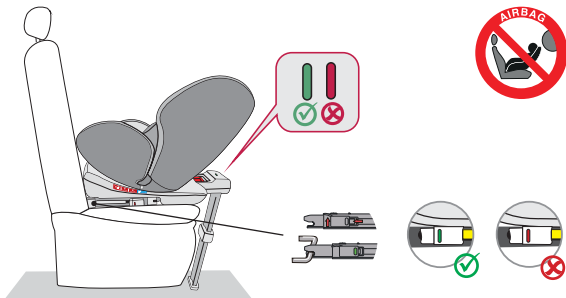
- Maak het gordelsysteem los, zodat de schoudergordelbeugel aan de achterkant van het autostoeltje te voorschijn komt. (Afb. 1)
- Haal de schoudergordels uit de metalen beugel aan de achterkant van het autostoeltje en voer deze door het autostoeltje naar voren. (Afb. 2)
- Verwijder de schouderkussens, de gesptongen en het kussen voor het gordelslot.
- Om het gordelslot te verwijderen moeten de metalen klemmen van het gordelslot dwars worden geplaatst en door de opening op de zitschaal worden geschoven. (Afb. 3)
- Vouw de schoudergordels samen, zodat deze achter de stoelbekleding in de uitsparing van de rugleuning kunnen worden opgeborgen. (Afb. 4)
- Berg alle verwijderde onderdelen goed op.



## MONTAGE VAN HET AUTOSTOELTJE

### 1) Groep 0+/1 (achterwaarts gericht)

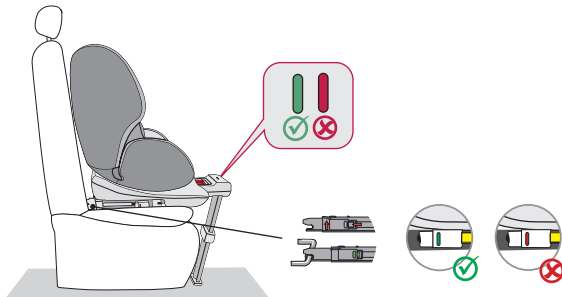
(Voor kinderen met een gewicht van 0 tot 18 kg)



1. Druk de Isofix-connectorknoppen aan beide kanten in om de Isofix-connectoren in de lengte uit te schuiven.
2. Klap de steunpoot uit.
3. Schuif de Isofix-connectoren naar de Isofix-verbindingstukken op de stoel van de auto en laat ze vastklikken.
4. Duw het autostoeltje stevig tegen de rugleuning van de stoel. Zorg ervoor dat beide Isofix-indicatoren groen zijn.
5. Druk op de knop voor de hoogteverstelling van de steunpoot en zorg ervoor dat deze stabiel in de voertruimte van uw auto staat.
6. Controleer of de indicator op de steunpoot groen is.
7. Stel het autostoeltje in de maximale ligpositie in en draai het zo dat het achterwaarts gericht staat in de blauwe zitpositie 4.
8. Om uw kind comfortabel in het zijje te plaatsen, draait u het autostoeltje in de richting van de autodeur.
9. Maak de gordelgesp van het autostoeltje los en leg de gordels aan de buitenkant van het autostoeltje.
10. Plaats uw kind in het autostoeltje.
11. Stel de hoogte van de hoofdsteun zo in dat de schoudergordel vrij blijft.
12. Sluit de gordelgesp weer tot u een klik hoort.
13. Trek aan het voorste verstellijpje om de gordels strak te trekken. Let erop dat de gordels niet zijn gedraaid.
14. Draai het autostoeltje naar de achterwaarts gerichte positie. Controleer of het autostoeltje in deze positie is vastgeklkt.

## 2) Groep 1 (voorwaarts gericht)

(Voor kinderen met een gewicht van 9 tot 18 kg)

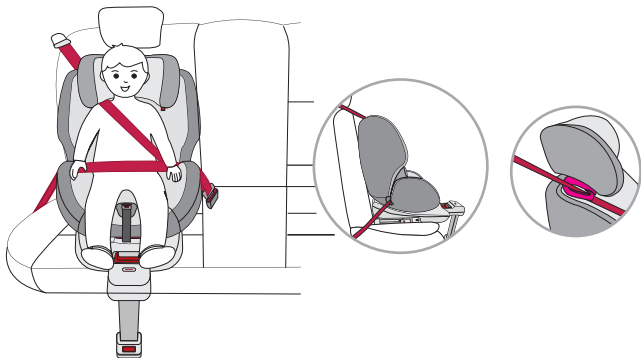


**BELANGRIJK:** GEBRUIK HET AUTOSTOELTJE NIET IN DE RIJRICHTING ALS HET GEWICHT VAN HET KIND NIET MEER BEDRAAGT DAN 9 KG.

1. Druk de Isofix-connectorknoppen aan beide kanten in om de Isofix-connectoren in de lengte uit te schuiven.
2. Klap de steunpoot uit.
3. Schuif de Isofix-connectoren naar de Isofix-verbindingstukken op de stoel van de auto en laat ze vastklikken.
4. Duw het autostoeltje stevig tegen de rugleuning van de stoel. Zorg ervoor dat beide Isofix-indicatoren groen zijn.
5. Druk op de knop voor de hoogteverstelling van de steunpoot en zorg ervoor dat deze stabiel in de voetruimte van uw auto staat.
6. Controleer of de indicator op de steunpoot groen is.
7. Het autostoeltje heeft drie instelbare zitposities in de rijrichting.
8. Om uw kind comfortabel in het zijje te plaatsen, draait u het autostoeltje in de richting van de autodeur.
9. Maak de gordelgesp van het autostoeltje los en leg de gordels aan de buitenkant van het autostoeltje.
10. Plaats uw kind in het autostoeltje.
11. Stel de hoogte van de hoofdsteun zo in dat de schoudergordel vrij blijft.
12. Sluit de gordelgesp weer tot u een klik hoort.
13. Trek aan het voorste verstellijpje om de gordels strak te trekken. Let erop dat de gordels niet zijn gedraaid.
14. Draai het autostoeltje naar de voorwaarts gerichte positie. Controleer of het autostoeltje in deze positie is vastgeklikt.

### 3) Groep 2/3 (voorwaarts gericht)

(Voor kinderen met een gewicht van 15 tot 36 kg)



#### INFORMATIE:

VERWIJDER EERST HET GORDELSYSTEEM ZOALS HIERBOVEN BESCHREVEN. DE STEUNPOOT MOET INGEBRACHT WORDEN EN MAG DE VOETRUIMTE VAN DE AUTO NIET MEER RAKEN. DE AANDUIDING OP DE STEUNPOOT MOET DUS ROOD ZIJN.

1. Volg de montageschappen 1 tot 4 van punt 2 (groep 1, voorwaarts gericht).
2. Haal de diagonale gordel van de 3-puntsgordel van de auto door de gordelgeleiding aan de hoofdsteun van het autostoeltje.
3. Om uw kind comfortabel in het zitje te plaatsen, draai u het autostoeltje in de richting van de autodeur.
4. Plaats uw kind in het autostoeltje.
5. Stel de hoogte van de hoofdsteun zo in dat het hoofd van het kind volledig in de hoofdsteun rust en de diagonale gordel door de gordelgeleiding ter hoogte van de schouders van het kind naar buiten komt.
6. Draai het autostoeltje naar de voorwaarts gerichte positie. Controleer of het autostoeltje in deze positie is vastgeklit.
7. Sluit nu de gordelgesp van de 3-puntsgordel van de auto tot u een klik hoort.
8. Trek aan de diagonale gordel om deze strak te trekken. Let erop dat de gordels niet zijn gedraaid.
9. Het autostoeltje mag in deze gewichtsklasse alleen in zitpositie 1 worden gebruikt.

## REINIGING

Bij de ontwikkeling van dit product is aandacht besteed aan veiligheid, comfort en functionaliteit. Neem de tijd om deze gebruiksaanwijzing grondig te lezen alvorens het product te gebruiken en bewaar de gebruiksaanwijzing voor toekomstige raadpleging.

Om ervoor te zorgen dat uw autostoeltje lang in goede staat blijft, mag u het niet schoonmaken met oplosmiddelen, schuurmiddelen of agressieve schoonmaakmiddelen. Controleer de stof en de naden na het wassen altijd op beschadigingen. Was de bekleding altijd precies zoals is aangegeven op het etiket (zie hieronder).



Bij 30°C  
wassen met een pro-  
gramma voor fijne was



NIET strijken



NIET bleken



NIET chemisch reinigen



Drogen in de droogtrom-  
mel op lage temperatuur

## ONDERHOUD

Controleer het product regelmatig op mogelijke schade. Gebruik geen beschadigd product en houd het buiten het bereik van kinderen.

Neem bij verdere vragen contact op met de **Osann-klantenservice via het telefoonnummer +49 (0) 7731/970077.**





[www.osann.de](http://www.osann.de)

**Osann GmbH**  
Gewerbestr. 22  
D-78244 Gottmadingen

Tel.: +49(0)7731/970077  
Fax: +49(0)7731/970055

E-Mail: [info@osann.de](mailto:info@osann.de)

