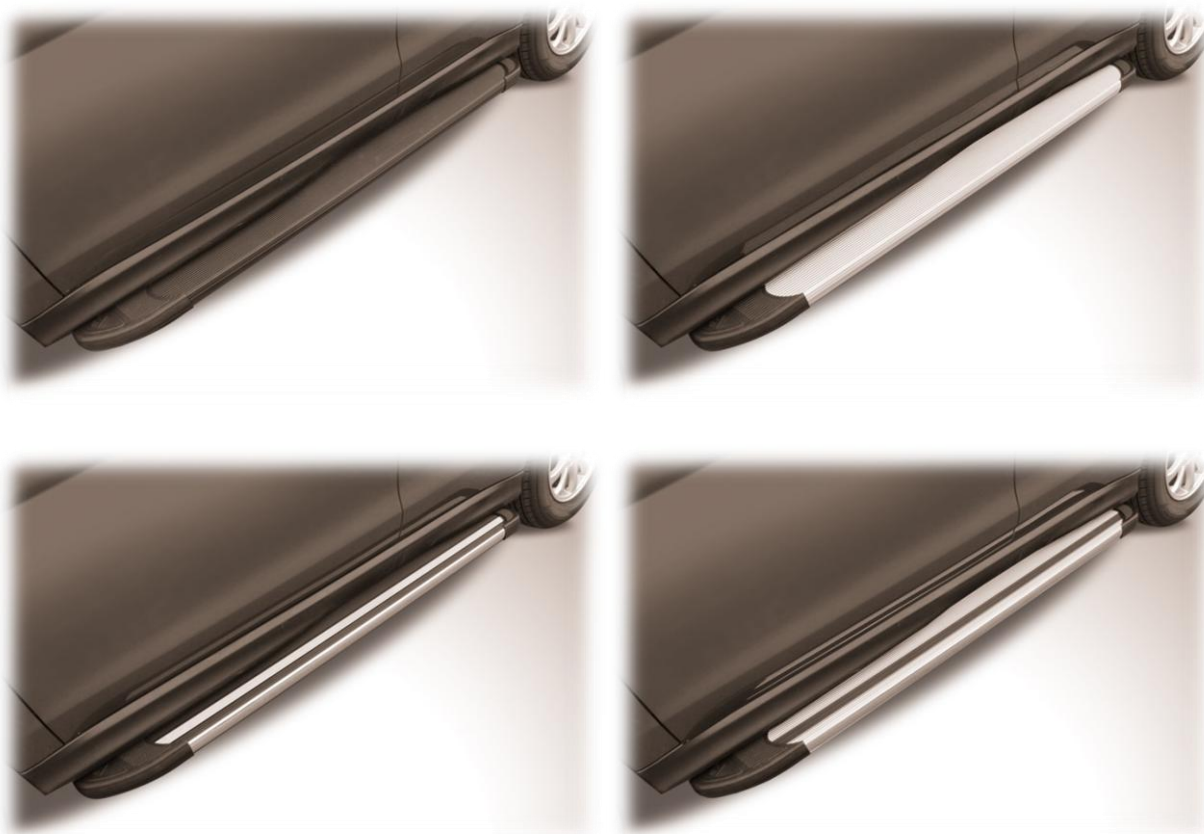


# **MITSUBISHI ASX (2014)**

Технический паспорт

**Пороги алюминиевые**



**SLITKOFF**  
AVTODESIGN

## Содержание

1. Общие сведения об изделии	2
2. Технические характеристики изделия и сертификация	2
3. Комплектность поставки	3
4. Алгоритм установки	4
5. Сведения об упаковке	5
6. Свидетельство о приемке	5
7. Транспортирование и хранение	5
8. Гарантийные условия	5
9. Информация об изготовителе	6

### 1. Общие сведения об изделии

Дополнительное декоративно-защитное навесное оборудование предназначено для защиты передних и задних штатных бамперов, а также штатных порогов кузова автомобиля от возможных внешних повреждений. Принимая на себя воздействия механического характера, декоративная защита эффективно оберегает автомобиль от нежелательных царапин, трещин и вмятин.

Дополнительные навесные пороги не только защищают кузов автомобиля от возможных боковых внешних повреждений, но и исполняют роль ступени для более комфортной посадки в автомобиль.

Помимо функциональной нагрузки дополнительное навесное оборудование несет в себе и эстетическую, делая автомобиль более ярким и привлекательным.

### 2. Технические характеристики изделия и сертификация

2.1. Дополнительное декоративно-защитное навесное оборудование изготовлено из полированной коррозионностойкой стали марки AISI 304, которая соответствует российскому аналогу - марке 08X18H10 по ГОСТ 5632. Данная сталь отличается высокой прочностью и стойкостью к воздействиям агрессивных сред природного или техногенного характера. Конструкции на ее основе прекрасно переносят длительное соприкосновение с пресной или соленой водой, тем самым противостоя образованию ржавчины и коррозии. Сплав экологичный, так как относится к пищевой нержавеющей стали.

Профили для порогов изготовлены из алюминиевого сплава обладающего высокой коррозионной стойкостью, а также профили подвержены анодированию электрохимическим способом для более высокой степени защиты порогов от коррозии и повышения износостойкости поверхности. Не малую роль играет и небольшой вес алюминиевого профиля. Благодаря ему навесная конструкция порогов не оказывает дополнительной нагрузки на кузов автомобиля.

Переходные кронштейны, на которые крепится декоративная защита, изготовлены из толстостенной углеродистой стали. Они надежно крепят навесное оборудование к кузову автомобиля.

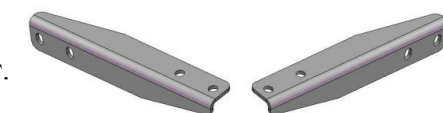
2.2. Дополнительное навесное оборудование, произведенное компанией Slitkoff, соответствует требованиям технического регламента о безопасности колесных транспортных средств (Постановление Правительства РФ от 10.09.2009 № 720 в ред. Постановлений Правительства РФ от 10.09.2010 № 706, от 06.10.2011 №824). Также вся продукция была исследована в Испытательной лаборатории промышленной продукции ФБУ «Самарский ЦСМ», рег. №РОСС RU.0001.21АЮ14, что подтверждено Декларацией о соответствии № Д-RU.АЮ96.В.00526 сроком действия до 01.07.2016 г.

### 3. Комплектность поставки

1. Порог (правый, левый), 2 шт.

Пороги алюминиевые «Optima black» AL-MAS1401	Пороги алюминиевые «Optima silver» AL-MAS1402	Пороги алюминиевые «Luxe black» AL-MAS1403	Пороги алюминиевые «Luxe silver» AL-MAS1404
			

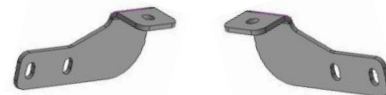
2. Переходной кронштейн передний (правый, левый), 2 шт.



3. Переходной кронштейн средний (правый, левый), 2 шт.



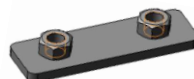
4. Переходной кронштейн задний (правый, левый), 2 шт.



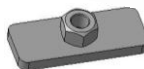
5. Крепления порога 6 шт.



6. Закладная пластина передняя, 2 шт.







7. Закладная пластина задняя, 2 шт.



8. Закладная пластина с болтом, 4 шт.



9. Крепеж:

			
9.1 Болт М 10х35, 6 шт.	9.4 Гайка М 10, 12шт.	9.7 Шайба 10, 30 шт.	9.10 Шайба пружинная 10, 18шт.
9.2 Болт М 10х25, 12 шт.	9.5 Гайка М 8, 12 шт.	9.8 Шайба 8, 12 шт.	9.11 Шайба пружинная 8, 12 шт.
9.3 Болт М 8х20, 12 шт.	9.6 Гайка М 6, 4 шт.	9.9 Шайба 6, 4 шт.	9.12 Шайба пружинная 6, 4 шт.

10. Технический паспорт изделия, 1 шт.

11. Декларация о соответствии, 1 шт.

12. Отдельная упаковка.

#### 4. Алгоритм установки.

1. Установить передние переходные кронштейны (2) на штатные отверстия в передней части кузова автомобиля при помощи закладных пластин (6) (фото 1).
2. Аналогично установить задние переходные кронштейны (4) на штатные отверстия в кузове автомобиля, используя закладные пластины (7) (фото 2).
3. При помощи закладных (8) и штатных отверстий в лонжероне и порогах кузова установить средний кронштейн (3), просверлив отверстие в пластике под болт закладной (фото 3, 4, 5).
4. Установить на порог (1) крепления (5) и закрепить его на кронштейнах (2), (3), (4) (фото 6).
5. Выровнять конструкцию и затянуть все резьбовые соединения.\*



Фото 1.



Фото 2.

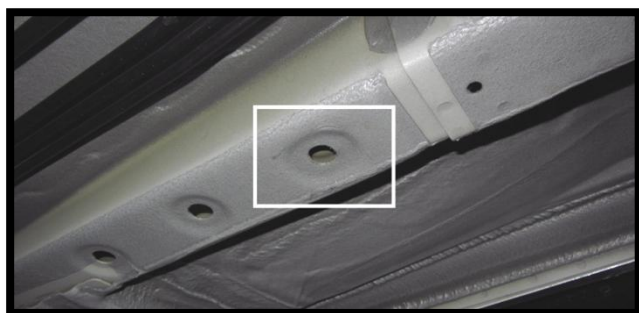


Фото 3.



Фото 4.



Фото 5.



Фото 6.

\* Рекомендуется затягивать резьбовые соединения согласно ОСТ-37.001.050-73 «Затяжка резьбовых соединений. Нормы затяжки» (табл.1).

Таблица 1

Номинальный диаметр резьбы, мм	Максимальный крутящий момент затяжки резьбового соединения, Нм
10	32
8	16

**Внимание!** Максимально допустимая эксплуатационная нагрузка на порог составляет 1029 Н, что приравнено к массе человека 105 кг.

Установленные пороги не изменяют дорожный просвет автомобиля.

## 5. Сведения об упаковке

Изделия упаковываются в картонные коробки из пятислойного картона. Само изделие обернуто стретч-пленкой и пузырьковой пленкой. Клапаны картонных коробок скреплены металлическими скобами, швы клапанов коробок проклеены фирменным скотчем с символикой бренда.

## 6. Свидетельство о приемке

Изделие: \_\_\_\_\_  
(наименование и код изделия)

изготовлено в соответствии с требованиями технических регламентов и признано годным к эксплуатации.

МП \_\_\_\_\_ Контролер ОТК: \_\_\_\_\_  
(личная подпись / расшифровка подписи)

\_\_\_\_\_ (дата)

## 7. Транспортирование и хранение

Транспортирование изделия должно осуществляться в крытых транспортных средствах и быть упаковано в соответствии с разделом 6 «Сведения об упаковке».

Изделие должно храниться в индивидуальной упаковке (раздел 6 «Сведения об упаковке») в условиях, обеспечивающих его сохранность от механических воздействий, загрязнений и действий агрессивных сред.

## 8. Гарантийные условия

Предприятие-изготовитель исполняет гарантийные обязательства в течении 12 месяцев со дня продажи при соблюдении потребителем условий транспортировки, хранения, монтажа и эксплуатации, установленных настоящим паспортом.

Срок службы навесного оборудования не менее 6 лет со дня продажи.

Изготовитель предоставляет возможность по ремонту изделия (если изделие подлежит таковому) на протяжении гарантийного срока. Потребитель в случае обнаружения в товаре недостатков, влияющих на его технические характеристики и эксплуатационные показатели, вправе потребовать замены на товар того же наименования или соразмерного уменьшения покупной цены.

Гарантийные обязательства распространяются на все сварные элементы изделия (швы), а также на появление явной или сквозной коррозии на изделии.

На гарантийный ремонт изделие принимается только в чистом виде и в полной комплектации как при продаже (наличие упаковки не обязательно).

Гарантийные обязательства **не** распространяются в случае:

- несоблюдения потребителем рекомендаций данного паспорта и инструкций по монтажу и эксплуатации изделия;
- механического повреждения изделия, вызванного внешним воздействием;

- применения изделия не по назначению;
- стихийного бедствия.

Для гарантийного ремонта либо замены изделия необходимо предъявить правильно заполненный гарантийный талон с печатью продающей организации и датой продажи.

Акт рекламации на изделие приобретенное частными лицами, заполняется в месте приобретения изделия.

Для гарантийного ремонта или замены изделия, приобретенного юридическими лицами, необходимо предоставить акт рекламации, подписанный руководителем организации и заверенного оригинальной печатью организации.

Акт рекламации должен включать в себя:

- название и реквизиты организации;
- время и место составление акта;
- фамилии лиц, составивших акт и их должности;
- время ввода изделия в эксплуатацию;
- подробное описание выявленных недостатков и обстоятельств при которых они обнаружены;
- заключение комиссии о причинах неисправности.

## 9. Информация об изготовителе

Предприятие-изготовитель изделия: ООО «Слитков».

ИНН 6453107786, КПП 645301001, ОГРН 1096453007090.

Юридический адрес: 410065, г. Саратов, ул. Лунная, д. 28, кв. 291.

Адрес фактического местонахождения: г.Саратов, Промзона ВСО Ленинского района.

## ГАРАНТИЙНЫЙ ТАЛОН №

Талон действителен при наличии всех штампов и отметок

<b>Наименование изделия:</b>	<b>Дата приобретения:</b>	
<b>Код изделия:</b>	<b>Ф.И.О. и адрес покупателя:</b>	
<b>Название и юридический адрес продающей организации:</b>		<b>Печать продающей организации:</b>