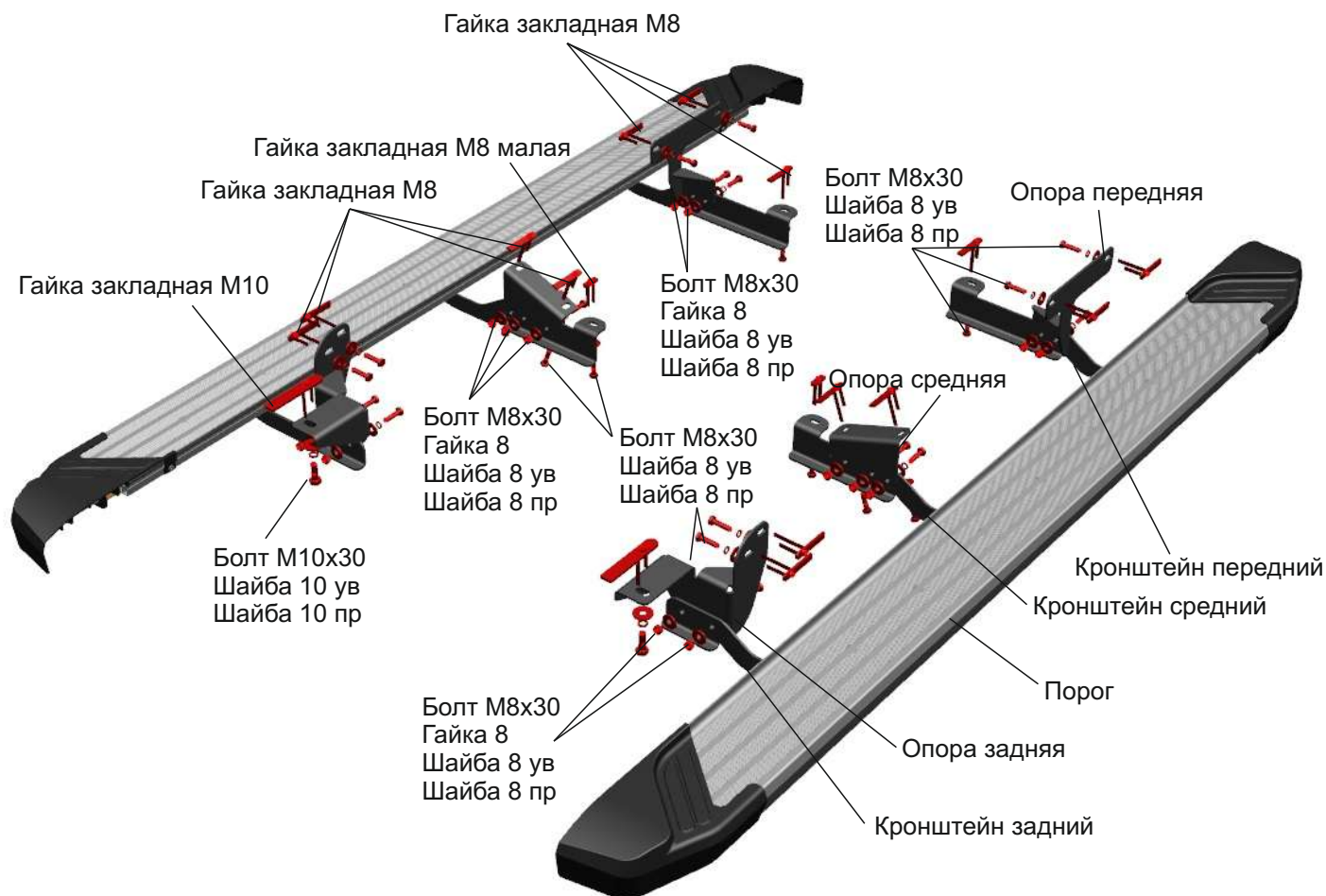


ИНСТРУКЦИЯ ПО УСТАНОВКЕ КРЕПЕЖ К ПОРОГАМ 9.0801.1

МАРКА	МОДЕЛЬ	ГОД ВЫПУСКА	ОБЪЕМ ДВИГАТЕЛЯ	ТИП КПП	ТИП ПРИВОДА	РЕКОМЕНДУЕМАЯ ДЛИНА ПОРОГА
Cadillac	XT5	2017-	Все	Все	Все	193 см



Инструкция по установке:

1. Установить гайки закладные М8 в передней части днища автомобиля (рис. 1).
2. Установить гайки закладные М8 и гайки закладные М8 малые в средней части днища автомобиля (рис. 2).
3. Установить гайки закладные М8 и гайки закладные М10 в задней части днища автомобиля (рис. 3).
4. Установить опоры на установленные гайки закладные в передней, средней и задней части автомобиля.
5. При помощи болтов М8 и гаек 8 закрепить передний кронштейн на передней опоре (рис. 4).
6. При помощи болтов М8 и гаек 8 закрепить средний кронштейн на средней опоре (рис. 5).
7. При помощи болтов М8 и гаек 8 закрепить задний кронштейн на задней опоре (рис. 6).
8. Установить порог на кронштейны, выровнять и закрепить (рис. 7).
9. Затянуть все резьбовые соединения.

Рекомендации по установке:

1. Не рекомендуется использование пневмоинструмента.
2. Не рекомендуется использование агрессивных химических средств при мойке.

Состав крепежа:

Наименование	Кол-во	Момент затяжки
Болт М10х30	2 шт	47.0 Нм
Болт М8х30	30 шт	24.0 Нм
Гайка 8	14 шт	
Шайба 10 ув	2 шт	
Шайба 10 пр	2 шт	
Шайба 8 ув	44 шт	
Шайба 8 пр	30 шт	
Гайка фиксируемая М10	2 шт	
Гайка фиксируемая М8	14 шт	
Гайка фиксируемая М8 малая	2 шт	
Кронштейн передний	2 шт	
Опора передняя	2 шт	
Кронштейн средний	2 шт	
Опора средняя	2 шт	
Кронштейн задний	2 шт	
Опора задняя	2 шт	

Перед установкой изделия необходимо убедиться, что автомобиль, на который планируется установка, соответствует модельному ряду, указанному в настоящей инструкции. В случае затруднений с определением соответствия обращайтесь службу технической поддержки supr@rivalauto.com. В случае наезда на препятствие необходимо убедиться в отсутствии повреждений и агрегатов автомобиля и пригодности дальнейшей эксплуатации порогов. При правильной установке пороги не должны касаться узлов и агрегатов автомобиля. Производитель вправе вносить изменения в конструкцию порогов.

ИНСТРУКЦИЯ ПО УСТАНОВКЕ КРЕПЕЖ К ПОРОГАМ 9.0801.1

МАРКА	МОДЕЛЬ	ГОД ВЫПУСКА	ОБЪЕМ ДВИГАТЕЛЯ	ТИП КПП	ТИП ПРИВОДА	РЕКОМЕНДУЕМАЯ ДЛИНА ПОРОГА
Cadillac	XT5	2017-	Все	Все	Все	193 см

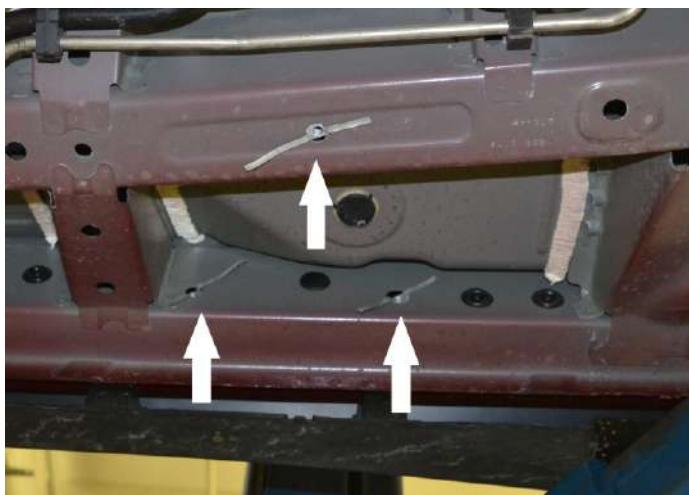


Рис. 1 - Установка закладных гаек в передней части автомобиля

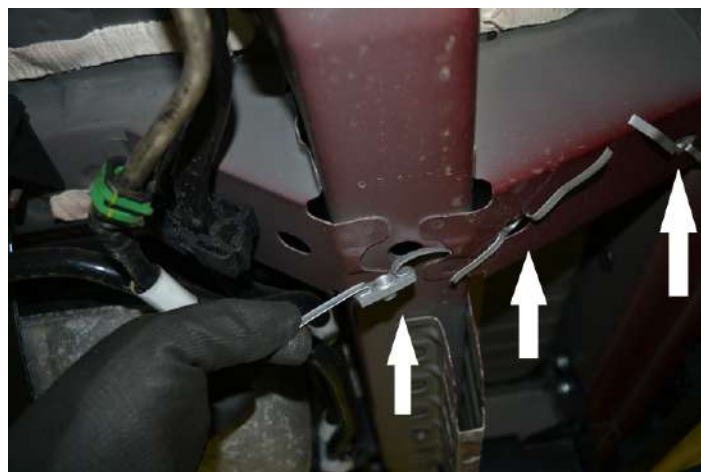


Рис. 2 - Установка закладных гаек в средней части автомобиля

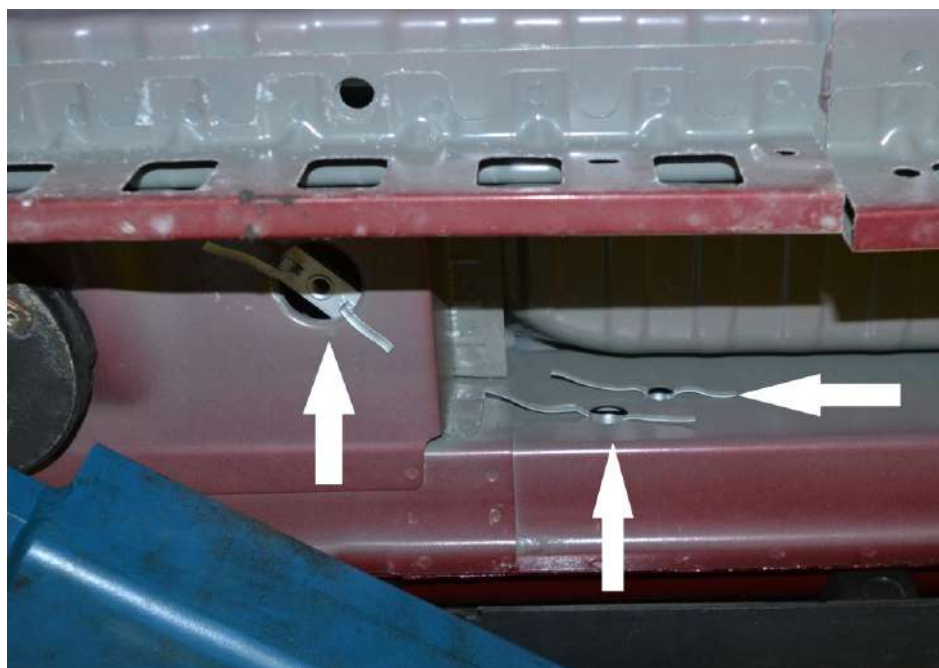


Рис. 3 - Установка закладных гаек в задней части автомобиля

Перед установкой изделия необходимо убедиться, что автомобиль, на который планируется установка, соответствует модельному ряду, указанному в настоящей инструкции. В случае затруднений с определением соответствия обращайтесь службу технической поддержки supp@rivalauto.com. В случае наезда на препятствие необходимо убедиться в отсутствии повреждений и агрегатов автомобиля и пригодности дальнейшей эксплуатации порогов. При правильной установке пороги не должны касаться узлов и агрегатов автомобиля. Производитель вправе вносить изменения в конструкцию порогов.

ИНСТРУКЦИЯ ПО УСТАНОВКЕ КРЕПЕЖ К ПОРОГАМ 9.0801.1

МАРКА	МОДЕЛЬ	ГОД ВЫПУСКА	ОБЪЕМ ДВИГАТЕЛЯ	ТИП КПП	ТИП ПРИВОДА	РЕКОМЕНДУЕМАЯ ДЛИНА ПОРОГА
Cadillac	XT5	2017-	Все	Все	Все	193 см



Рис. 4 - Установка опоры и кронштейна в передней части автомобиля



Рис. 5 - Установка опоры и кронштейна в средней части автомобиля



Рис. 6 - Установка опоры и кронштейна в задней части автомобиля



Рис. 7 - Общий вид автомобиля с порогом

Перед установкой изделия необходимо убедиться, что автомобиль, на который планируется установка, соответствует модельному ряду, указанному в настоящей инструкции. В случае затруднений с определением соответствия обращайтесь службу технической поддержки supp@rivalauto.com. В случае наезда на препятствие необходимо убедиться в отсутствии повреждений и агрегатов автомобиля и пригодности дальнейшей эксплуатации порогов. При правильной установке пороги не должны касаться узлов и агрегатов автомобиля. Производитель вправе вносить изменения в конструкцию порогов.