

Условия безопасного использования

* При движении по дорогам общего пользования кноз лебедки не должен выступать за переднюю фронтальную плоскость бампера. Вместо роликов рекомендуется использовать чугунный кноз для стального троса, алюминиевый или пластиковый - для синтетического троса.

* В транспортном положении трос лебедки должен быть надежно закреплен и натянут за бухсировочную проушину.

* Установка бампера должна осуществляться в специализированных сервисных центрах. При установке необходимо использовать средства индивидуальной защиты.

* Не допускается ослабление затяжки крепежа, перетирание проводов, эксплуатация поврежденного бампера.

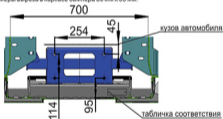
Техническая информация

* Доступ к сертификационной таблице осуществляется через отверстие справа от гос. номера (см. рис. ниже).

* Габаритные размеры внутреннего пространства для установки лебедки (см. рис. ниже).

* При установке лебедки может потребоваться поворот редуктора лебедки для переноса ручки спомогизащетки троса.

* В бампере предусмотрено штатное место крепления дополнительных фонарей. Габаритные размеры выреза в каркасе бампера 80 мм x 85 мм.



Бампер передний УАЗ Патриот

Артикул: D.6305.1
 Марка: УАЗ
 Модель: Патриот
 Год выпуска: 2014
 Материал: Сталь

КОМПЛЕКТАЦИЯ

1. Каркас бампера.....	1 шт.	21. Болт M10x30.....	4 шт.
2. Площадка под лебедку.....	1 шт.	22. Болт M12x30.....	8 шт.
3. Накладка под фару.....	1 шт.	23. Болт M12x40.....	10 шт.
4. Накладка под фару.....	1 шт.	24. Болт M8x20 меб.....	2 шт.
5. Кронштейн рамы.....	1 шт.	25. Винт M8x20.....	2 шт.
6. Кронштейн рамы.....	1 шт.	26. Винт M6x20.....	12 шт.
7. Закладная рамы.....	2 шт.	27. Шайба 6.....	12 шт.
8. Кронштейн номера.....	1 шт.	28. Шайба 6 увелич.....	6 шт.
9. Кронштейн номера.....	1 шт.	29. Шайба 8.....	4 шт.
10. Закладная ф19.....	2 шт.	30. Шайба 10 увелич.....	4 шт.
11. Закладная ф32.....	2 шт.	31. Шайба 12 увелич.....	20 шт.
12. Крышка лебедки.....	1 шт.	32. Шайба 6 пруж.....	18 шт.
13. Закладная гайка.....	2 шт.	33. Шайба 8 пруж.....	4 шт.
14. Гайка закладная M10.....	4 шт.	34. Шайба 10 пруж.....	4 шт.
15. Заглушка фары.....	2 шт.	35. Шайба 12 пруж.....	22 шт.
16. Основание решетки.....	1 шт.	36. Гайка M5.....	16 шт.
17. Подкладка регулировочная.....	8 шт.	37. Гайка M12.....	12 шт.
18. Планка.....	2 шт.	38. Профиль резиновый.....	1 шт.
19. Болт M6x20.....	4 шт.		
20. Болт M8x20.....	2 шт.		

Необходимый инструмент

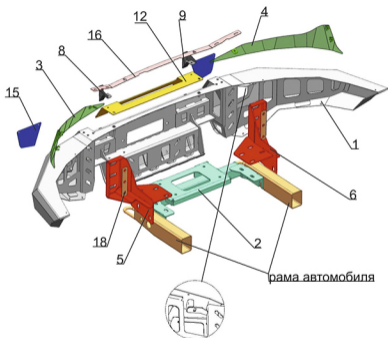
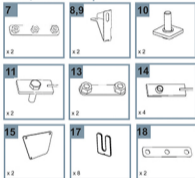
- * Набор торцевых головок и гаечных ключей,
- * Отвертки с крестообразным и плоским шлицем,
- * Нож,
- * Дрель со сверлом 6...8 мм,
- * Цианакрилатный клей ("момент").

Момент затяжки

* M5 - 10 Н·м, * M8 - 30 Н·м, * M10 - 50 Н·м, * M12 - 80 Н·м

ИНСТРУКЦИЯ ПО УСТАНОВКЕ

Специальный крепеж



место установки доп. фонарей

ИНСТРУКЦИЯ ПО УСТАНОВКЕ



рис.1

1. Снять штатный бампер(рис.1).



рис.2



рис.3

2. Установить кронштейн рамы (поз. 6), крепить гайкой закладной (поз. 13)(рис.2) и болтами M12x30 через шайбы 12 пруж и шайбы 12. Сбоку закрепить кронштейн двумя болтами M12x30 и гайками M12 через шайбы 12 пруж и шайбы 12(рис.3). Вставить гайку закладную M10(поз. 14) в раму(рис.3), закрепить болтами M10x30, через шайбы 10 пруж и шайбы 10. Аналогично установить кронштейн рамы (поз.5) с другой стороны.



Болт M12x30
Шайба 12 пруж.
Шайба 12 увелич.
Гайка закладная(поз.13)



Болт M12x30
Шайба 12 увелич.
Шайба 12 пруж.
Гайка M12

Болт M10x30
Шайба 10 пруж.
Шайба 10 увелич
Гайка закладная M10(поз.14)



рис.4



рис.5

3. Закрепить площадку лебиди(поз.2) на кронштейнах рамы болтами M12x40, гайками M12 через шайбы 12 и шайбы 12 пруж. Не затягивать.

Проверить зазор между площадкой лебидки и рамой(рис.6). При суммарном зазоре больше 6мм установить две подкладки регулировочные(поз.17) на одной из сторон между рамой и площадкой лебидки.

Вставить закладную ф19 (поз.10)(рис.5) и закладную ф32(поз.11)(рис.4) в раму автомобиля. Закрепить площадку лебидки к закладным ф19 и ф32 гайками M12, через шайбы 12 и шайбы 12 пруж.

Затянуть все резьбовые соединения.



рис.6

регулирующая подкладка
суммарный зазор не более 6мм



Болт M12x40
Шайба 12 увелич.
Шайба 12 увелич.
Шайба 12 пруж.
Гайка M12



Закладная ф19
Шайба 12 увелич.
Шайба 12 пруж.
Гайка M12

Закладная ф32
Шайба 12 увелич.
шайба 12 пруж.
Гайка M12

ИНСТРУКЦИЯ ПО УСТАНОВКЕ




4. Закрепить каркас бампера (поз. 1) с помощью закладных рамы (поз.7)(рис.7). 6-и болтов M12x40, шайб 12 и шайб 12 пруж через планку(поз.18) с обеих сторон. Болты затянуть надежно, но с возможностью регулировки каркаса бампера относительно кронштейнов.



5. Отрегулировать положение бампера:
 *Для регулировки по вертикали использовать подвижность в пазах крепления каркаса(рис.8).
 *Для регулировки в продольном направлении использовать подкладки регулировочные поз. 17 между каркасом бампера и кронштейнами рамы(рис.9).
 *Для регулировки в поперечном направлении использовать подвижность в пазах крепления каркаса(рис.9).
 Зазор по вертикали между кузовом автомобиля и каркасом бампера должен составлять не менее 15 мм(рис.8).


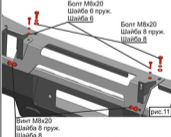


Регулировка в продольном и поперечном направлении Каркас бампера(поз.1)

6. Вставить гайку закладную M10 (поз.14) в каркас бампера(рис.10). Закрепить площадку лебедки к гайкам закладными M10 болтами M10x30 через шайбы 10 и шайбы 10 пруж.

При зазоре между площадкой лебедки и каркасом бампера более 4 мм использовать регулировочные подкладки (поз.17).
 Затянуть все резьбовые соединения каркаса бампера.

7. Установить крышку лебедки (поз.12) на каркас бампера. Крепить Болтами M8x20 и винтами M8x20 через шайбы 8 и шайбы 8 пруж.

Установить кронштейны номера(поз.8 и поз.9). Крепить болтами M8x20, через шайбы 6 и шайбы 6 пруж.

ИНСТРУКЦИЯ ПО УСТАНОВКЕ



рис.12



рис.13

8. Закрепить основание решетки радиатора(поз.16) на штатные кронштейны бампера штатными винтами(рис.12 и 13). Не затягивать. Выровнять основание решетки радиатора по центру. Затянуть штатные винты.

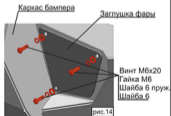


рис.14

9. Закрепить заглушки фар (поз. 15) на каркас бампера винтами М6х20, через шайбы 6 и шайбы 6 пруж.



рис.15



рис.16



рис.17



рис.18

10. Установить уплотнитель на накладку под фару:

Разрезать профиль резиновый (поз.38) для стыковки в угле накладок.

Сделать вырезы для креплений накладок(рис.15 и 16)

Отрезать под углом место сопряжения двух уплотнителей (рис.16 и рис.17).

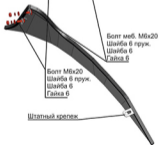
Скрепить два уплотнителя вместе клеем на цианоакрилатной основе ("момент")(рис.16 и 17).

Приклеить уплотнитель на накладку по контуру аналогичным клеем(рис.17 и 18).

ИНСТРУКЦИЯ ПО УСТАНОВКЕ



рис.19



11. Установка накладок под фару:
Закрутить на несколько оборотов в верхнем отверстии крыла мебельный болт М6 и гайку М6 через шайбу 6 и шайбу 6 пруж.

Закрутить на несколько оборотов в нижнем отверстии крыла болт М6х20 и гайку М6 через шайбу 6 и шайбу 6 пруж.

Надеть накладку(поз.3 и 4) на закрученные болты через открытые пазы на накладке.

В центре закрепить накладку на штатный кронштейн бампера(рис.13).

Отрегулировать положение накладки, затянуть резьбовые соединения крепления накладок.



рис.20



рис.21



12. Установка пластиковых подкрылок.

Сделать надрез на пластиковых подкрылках(рис.20). Подогнуть подкрылок к бамперу

Обрезать пластиковые подкрылки по контуру бампера, отступив 40 мм для соединения "внахлест" (рис.20).

Нанести отверстия в пластиковых подкрылках по отверстиям в каркасе бампера. Просверлить отверстия в подкрылке диаметром 6-8 мм

Закрепить пластиковый подкрылок(нахлестом внутрь) на каркасе бампера шестью винтами М6х20 и гайками М6, через шайбы 6 и шайбы 6 пруж.

13. Установить пластиковую решетку радиатора на основание решетки радиатора. Закрепить четыре штатными винтами сверху.