

HONDA CR-V (2013)

Технический паспорт

Пороги алюминиевые



Содержание

1. Общие сведения об изделии	2
2. Технические характеристики изделия	2
3. Комплектность поставки	3
4. Инструкция по монтажу	4
5. Инструкция по эксплуатации и техническому уходу	5
6. Сведения об упаковке	5
7. Свидетельство о приемке	5
8. Транспортирование и хранение	5
9. Гарантийные условия	6
10. Информация об изготовителе	6

1. Общие сведения об изделии

Дополнительное декоративно-защитное навесное оборудование предназначено для защиты передних и задних штатных бамперов, а также штатных порогов кузова автомобиля от возможных внешних повреждений. Принимая на себя воздействия механического характера, декоративная защита эффективно оберегает автомобиль от нежелательных царапин, трещин и вмятин.

Дополнительные навесные пороги не только защищают кузов автомобиля от возможных боковых внешних повреждений, но и исполняют роль ступени для более комфортной посадки в автомобиль.

Помимо функциональной нагрузки дополнительное навесное оборудование несет в себе и эстетическую, делая автомобиль более ярким и привлекательным.

2. Технические характеристики изделия

Профили для порогов изготовлены из алюминиевого сплава обладающего высокой коррозионной стойкостью, а также профили подвержены анодированию электрохимическим способом для более высокой степени защиты порогов от коррозии и повышения износостойкости поверхности. Не малую роль играет и небольшой вес алюминиевого профиля. Благодаря ему навесная конструкция порогов не оказывает дополнительной нагрузки на кузов автомобиля.

Торцевые элементы порогов изготовлены из температуроустойчивого эластичного пластика, некоторые модели снабжены резиновыми противоскользящими вставками и украшены полированными пластинами из нержавеющей стали.

Переходные кронштейны, на которые крепится декоративная защита, изготовлены из углеродистой стали. Они надежно крепят навесное оборудование к кузову автомобиля.

Продукция не подлежит обязательному подтверждению соответствия, так как она не значится в части 2 «Компоненты транспортных средств» Приложения №1, устанавливающего Перечень объектов технического регулирования, на которые распространяется действие технического регламента Таможенного союза «О безопасности колесных транспортных средств», и Приложения №10, устанавливающего Перечень

требований к типам компонентов транспортных средств Технического регламента Таможенного Союза ТР ТС 018/2011 «О безопасности колесных транспортных средств».

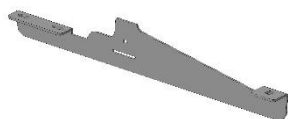
3. Комплектность поставки

1. Пороги (правый, левый), 2 шт.

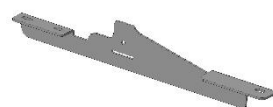
Пороги алюминиевые «Optima black» AL-HCRV13001	Пороги алюминиевые «Optima silver» AL-HCRV13002	Пороги алюминиевые «Luxe black» AL-HCRV13003	Пороги алюминиевые «Luxe silver» AL-HCRV13004	Пороги алюминиевые «Standart silver» AL-HCRV13005
				

2. Переходной кронштейн передний

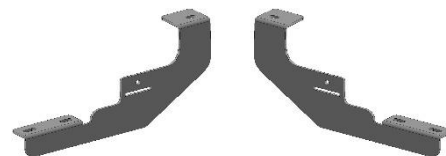
(правый), 1 шт.



(левый), 1 шт.



3. Переходной кронштейн задний (правый, левый), 2 шт.



4. Переходной кронштейн средний (правый, левый), 2 шт.



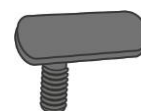
5. Соединительный кронштейн к переднему и заднему кронштейнам (правый, левый), 4 шт.



6. Закладная пластина с болтом M10 в центре, 2 шт.



7. Закладная пластина с болтом M10 со смещением, 4 шт.



8. Крепеж:

			
8.1 Болт М 8х20, 12 шт. С круглой головкой	8.4 Гайка М 8, 16 шт.	8.6 Шайба 8, 24 шт.	8.9 Шайба пружинная 8, 20 шт.
8.2 Болт М 8х20, 4 шт.	8.5 Гайка М 10, 6 шт.	8.7 Шайба 10, 6 шт.	8.10 Шайба пружинная 10, 6 шт.
8.3 Болт М 6х30, 2 шт.		8.8 Шайба 6, 2 шт.	8.11 Шайба пружинная 6, 2 шт.

9. Технический паспорт изделия, 1 шт.

10. Декларация о соответствии, 1 шт.

11. Отдельная упаковка.

4. Инструкция по монтажу

1. Установить переходной кронштейн (2) на кузов автомобиля при помощи штатного болта в лонжероне и на место крепления пластикового экрана днища (фото 1 и 2).

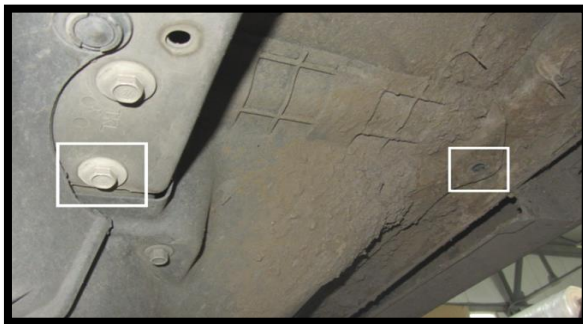


Фото 1.



Фото 2.

2. Установить задний переходной кронштейн (3) на штатные отверстия в кузове автомобиля при помощи закладных пластин (5) и (6) (фото 3 и 4).



Фото 3.



Фото 4.

3. Установить средний переходной кронштейн (4) на штатные отверстия в кузове автомобиля при помощи закладных пластин (6) (фото 5, 6).



Фото 5.



Фото 6.

4. Выровнять конструкцию и затянуть все резьбовые соединения.*

* Рекомендуется затягивать резьбовые соединения согласно ОСТ-37.001.050-73 «Затяжка резьбовых соединений. Нормы затяжки» (табл.1).

Таблица 1

Номинальный диаметр резьбы, мм	Максимальный крутящий момент затяжки резьбового соединения, Нм
10	32
8	16
6	5

Внимание! Максимально допустимая эксплуатационная нагрузка на порог составляет 1029 Н, что приравнено к массе человека 105 кг.

Установленные пороги не изменяют дорожный просвет автомобиля.

5. Инструкция по эксплуатации и техническому уходу

Алюминиевый сплав, из которого изготовлено дополнительное навесное оборудование, обладает высокими прочностными и коррозионными характеристиками, но несмотря на это продукция, состоящая из него, нуждается в регулярном уходе с помощью применения воды, губки и обычного моющего средства.

В процессе эксплуатации навесного оборудования к нему из окружающей среды прилипают мелкие частицы металлических шипов, тормозных дисков, элементов автомобиля и т.п. Металл, прилипший на изделие, начинает на нем разлагаться, в результате чего образуются ржавые разводы, которые достаточно легко удаляются бытовыми средствами.

Избегайте чистящих средств, содержащих абразивные элементы – они могут оцарапать поверхность изделия.

В связи с вышеизложенным, сообщаем, что появление налёта ржавчины на поверхности декоративно-защитного навесного оборудования, вследствие нерегулярного ухода за изделием не является гарантийным случаем, и такие изделия не могут быть заменены по гарантии.

6. Сведения об упаковке

Изделия упаковываются в картонные коробки из пятислойного картона. Само изделие обернуто стретч-пленкой и пузырьковой пленкой. Клапаны картонных коробок скреплены металлическими скобами, швы клапанов коробок проклеены фирменным скотчем с символикой бренда.

7. Свидетельство о приемке

Изделие: _____
(наименование и код изделия)

изготовлено в соответствии с требованиями технических регламентов и признано годным к эксплуатации.

МП

Контролер ОТК: _____
(личная подпись / расшифровка подписи)

(дата)

8. Транспортирование и хранение

Транспортирование изделия должно осуществляться в крытых транспортных средствах и быть упаковано в соответствии с разделом 6 «Сведения об упаковке».

Изделие должно храниться в индивидуальной упаковке (раздел 6 «Сведения об упаковке») в условиях, обеспечивающих его сохранность от механических воздействий, загрязнений и действий агрессивных сред.

9. Гарантийные условия

Предприятие-изготовитель исполняет гарантийные обязательства в течении 12 месяцев со дня продажи при соблюдении потребителем условий транспортировки, хранения, монтажа и эксплуатации, установленных настоящим паспортом.

Срок службы декоративно-защитного навесного оборудования не менее 6 лет со дня продажи.

Изготовитель предоставляет возможность по ремонту изделия (если изделие подлежит таковому) на протяжении гарантийного срока. Потребитель в случае обнаружения в товаре недостатков, влияющих на его технические характеристики и эксплуатационные показатели, вправе потребовать замены на товар того же наименования или соразмерного уменьшения покупной цены.

Гарантийные обязательства распространяются на все сварные элементы изделия (швы), а также на появление явной или сквозной коррозии на изделии.

На гарантийный ремонт изделие принимается только в чистом виде и в полной комплектации как при продаже (наличие упаковки не обязательно).

Гарантийные обязательства **не** распространяются в случае:

- несоблюдения потребителем рекомендаций данного паспорта и инструкций по монтажу и эксплуатации изделия;
- механического повреждения изделия, вызванного внешним воздействием;
- применения изделия не по назначению;
- стихийного бедствия.

Для гарантийного ремонта либо замены изделия необходимо предъявить правильно заполненный гарантийный талон с печатью продающей организации и датой продажи.

Акт рекламации на изделие приобретенное частными лицами, заполняется в месте приобретения изделия.

Для гарантийного ремонта или замены изделия, приобретенного юридическими лицами, необходимо предоставить акт рекламации, подписанный руководителем организации и заверенного оригинальной печатью организации.

Акт рекламации должен включать в себя:

- название и реквизиты организации;
- время и место составления акта;
- фамилии лиц, составивших акт и их должности;
- время ввода изделия в эксплуатацию;
- подробное описание выявленных недостатков и обстоятельств при которых они обнаружены;
- заключение комиссии о причинах неисправности.

10. Информация об изготовителе

Предприятие-изготовитель изделия: ООО «Слитков».

ИНН 6453107786, КПП 645301001, ОГРН 1096453007090.

Юридический адрес: 410065, г. Саратов, ул. Лунная, д. 28, кв. 291.

Адрес фактического местонахождения: г.Саратов, Промзона ВСО Ленинского района.

ГАРАНТИЙНЫЙ ТАЛОН №

Талон действителен при наличии всех штампов и отметок

Наименование изделия:	Дата приобретения:	
Код изделия:	Ф.И.О. и адрес покупателя:	
Название и юридический адрес продающей организации:	Подпись продавца:	Печать продающей организации: