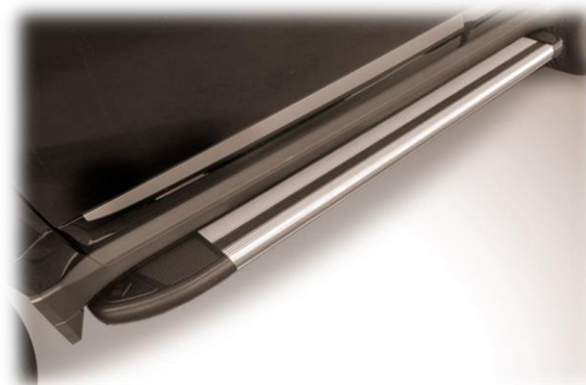


GREAT WALL Hover H3 (2014)

Технический паспорт
Пороги алюминиевые



Содержание

1. Общие сведения об изделии	2
2. Технические характеристики изделия и сертификация	2
3. Комплектность поставки	3
4. Инструкция по монтажу	4
5. Сведения об упаковке	5
6. Свидетельство о приемке	5
7. Транспортирование и хранение	5
8. Гарантийные условия	5
9. Информация об изготовителе	6

1. Общие сведения об изделии

Дополнительное декоративно-защитное навесное оборудование предназначено для защиты передних и задних штатных бамперов, а также штатных порогов кузова автомобиля от возможных внешних повреждений. Принимая на себя воздействия механического характера, декоративная защита эффективно оберегает автомобиль от нежелательных царапин, трещин и вмятин.

Дополнительные навесные пороги не только защищают кузов автомобиля от возможных боковых внешних повреждений, но и исполняют роль ступени для более комфортной посадки в автомобиль.

Помимо функциональной нагрузки дополнительное навесное оборудование несет в себе и эстетическую, делая автомобиль более ярким и привлекательным.

2. Технические характеристики изделия и сертификация

Дополнительное декоративно-защитное навесное оборудование изготовлено из полированной коррозионностойкой стали марки AISI 304, которая соответствует российскому аналогу - марке 08X18H10 по ГОСТ 5632. Данная сталь отличается высокой прочностью и стойкостью к воздействиям агрессивных сред природного или техногенного характера. Конструкции на ее основе прекрасно переносят длительное соприкосновение с пресной или соленой водой, тем самым противостоя образованию ржавчины и коррозии. Сплав экологичный, так как относится к пищевой нержавеющей стали.

Профили для порогов изготовлены из алюминиевого сплава обладающего высокой коррозионной стойкостью, а также профили подвержены анодированию электрохимическим способом для более высокой степени защиты порогов от коррозии и повышения износостойкости поверхности. Не малую роль играет и небольшой вес алюминиевого профиля. Благодаря ему навесная конструкция порогов не оказывает дополнительной нагрузки на кузов автомобиля.

Переходные кронштейны, на которые крепится декоративная защита, изготовлены из толстостенной углеродистой стали. Они надежно крепят навесное оборудование к кузову автомобиля.

Продукция не подлежит обязательному подтверждению соответствия, так как она не значится в части 2 «Компоненты транспортных средств» Приложения №1, устанавливающего Перечень объектов технического регулирования, на которые распространяется действие технического регламента Таможенного союза «О безопасности колесных транспортных средств», и Приложения №10, устанавливающего Перечень требований к типам компонентов транспортных средств Технического регламента Таможенного Союза ТР ТС 018/2011 «О безопасности колесных транспортных средств».

3. Комплектность поставки

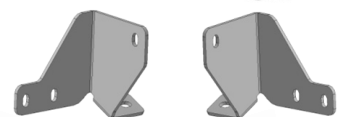
1. Порог (левый, правый), 2 шт.

Пороги алюминиевые «Optima black» AL-H3R-001	Пороги алюминиевые «Optima silver» AL-H3R-002	Пороги алюминиевые «Luxe black» AL-H3R-003	Пороги алюминиевые «Luxe silver» AL-H3R-004
			

2. Переходной кронштейн передний (левый, правый), 2 шт.



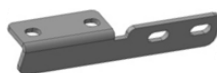
3. Переходной кронштейн задний (левый, правый), 2 шт.



4. Переходной кронштейн средний (левый, правый), 2 шт.



5. Крепление порога, 6 шт.



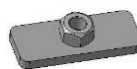
6. Закладная пластина на проволоке, 2 шт.



7. Закладная пластина с болтом, 2 шт.



8. Закладная пластина с гайкой, 2 шт.



9. Крепеж:

			
9.1 Болт М 10х60, 2 шт.	9.6 Гайка М 10, 14 шт.	9.8 Шайба 10, 28 шт.	9.10 Шайба пружинная 10, 16 шт.
9.2 Болт М 10х40, 2 шт.	9.7 Гайка М 8, 16 шт.	9.9 Шайба 8, 18 шт.	9.11 Шайба пружинная 8, 16 шт.
9.3 Болт М 10х25, 12 шт.			
9.4 Болт М 8х25, 2 шт.			
9.5 Болт М 8х20, 12 шт.			

10. Технический паспорт изделия, 1 шт.

11. Декларация о соответствии, 1 шт.

12. Отдельная упаковка.

4. Инструкция по монтажу

1. Установить передние переходные кронштейны (2) на штатные сквозные отверстия в выступах рамы автомобиля, используя закладную пластину (8) (фото 1, 2).

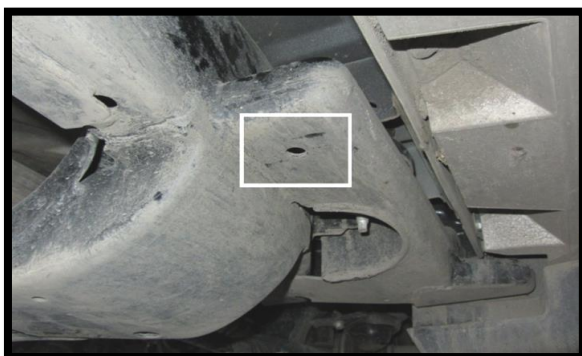


Фото 1.



Фото 2.

2. Установить переходные кронштейны (3) на отверстия в раме автомобиля при помощи закладных пластин (7) и на отверстия в местах креплений реактивных тяг к раме автомобиля (фото 3, 4).

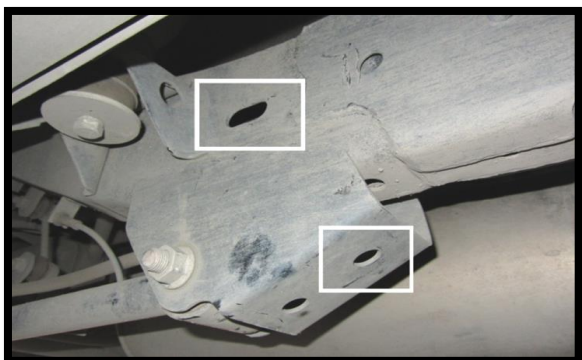


Фото 3.



Фото 4.

3. Установить средние переходные кронштейны (4) на штатные сквозные отверстия в раме автомобиля, используя закладную пластину (6) (фото 5, 6).



Фото 5.



Фото 6.

4. К кронштейнам (2, 3, 4) закрепить крепления порога (5), и установить на них порог (1) (фото 6).
5. Выровнять конструкцию и затянуть все резьбовые соединения *.

* Рекомендуется затягивать резьбовые соединения согласно ОСТ-37.001.050-73 «Затяжка резьбовых соединений. Нормы затяжки» (табл.1).

Таблица 1

Номинальный диаметр резьбы, мм	Максимальный крутящий момент затяжки резьбового соединения, Нм
8	16
10	32

Внимание! Максимально допустимая эксплуатационная нагрузка на порог составляет 1029 Н, что приравнено к массе человека 105 кг.

Установленные пороги не изменяют дорожный просвет автомобиля.

5. Сведения об упаковке

Изделия упаковываются в картонные коробки из пятислойного картона. Само изделие обернуто стретч-пленкой и пузырьковой пленкой. Клапаны картонных коробок скреплены металлическими скобами, швы клапанов коробок проклеены фирменным скотчем с символикой бренда.

6. Свидетельство о приемке

Изделие: _____
(наименование и код изделия)

изготовлено в соответствии с требованиями технических регламентов и признано годным к эксплуатации.

МП _____ Контролер ОТК: _____
(личная подпись / расшифровка подписи)

(дата)

7. Транспортирование и хранение

Транспортирование изделия должно осуществляться в крытых транспортных средствах и быть упаковано в соответствии с разделом 6 «Сведения об упаковке».

Изделие должно храниться в индивидуальной упаковке (раздел 6 «Сведения об упаковке») в условиях, обеспечивающих его сохранность от механических воздействий, загрязнений и действий агрессивных сред.

8. Гарантийные условия

Предприятие-изготовитель исполняет гарантийные обязательства в течении 12 месяцев со дня продажи при соблюдении потребителем условий транспортировки, хранения, монтажа и эксплуатации, установленных настоящим паспортом.

Срок службы декоративно-защитного навесного оборудования не менее 6 лет со дня продажи.

Изготовитель предоставляет возможность по ремонту изделия (если изделие подлежит таковому) на протяжении гарантийного срока. Потребитель в случае обнаружения в товаре недостатков, влияющих на его технические характеристики и эксплуатационные показатели, вправе потребовать замены на товар того же наименования или соразмерного уменьшения покупной цены.

Гарантийные обязательства распространяются на все сварные элементы изделия (швы), а также на появление явной или сквозной коррозии на изделии.

На гарантийный ремонт изделие принимается только в чистом виде и в полной комплектации как при продаже (наличие упаковки не обязательно).

Гарантийные обязательства **не** распространяются в случае:

- несоблюдения потребителем рекомендаций данного паспорта и инструкций по монтажу и эксплуатации изделия;
- механического повреждения изделия, вызванного внешним воздействием;

- применения изделия не по назначению;
- стихийного бедствия.

Для гарантийного ремонта либо замены изделия необходимо предъявить правильно заполненный гарантийный талон с печатью продающей организации и датой продажи.

Акт рекламации на изделие приобретенное частными лицами, заполняется в месте приобретения изделия.

Для гарантийного ремонта или замены изделия, приобретенного юридическими лицами, необходимо предоставить акт рекламации, подписанный руководителем организации и заверенного оригинальной печатью организации.

Акт рекламации должен включать в себя:

- название и реквизиты организации;
- время и место составления акта;
- фамилии лиц, составивших акт и их должности;
- время ввода изделия в эксплуатацию;
- подробное описание выявленных недостатков и обстоятельств при которых они обнаружены;
- заключение комиссии о причинах неисправности

9. Информация об изготовителе

Предприятие-изготовитель изделия: ООО «Слитков».

ИНН 6453107786, КПП 645301001, ОГРН 1096453007090.

Юридический адрес: 410065, г. Саратов, ул. Лунная, д. 28, кв. 291.

Адрес фактического местонахождения: г.Саратов, Промзона ВСО Ленинского района.

ГАРАНТИЙНЫЙ ТАЛОН №

Талон действителен при наличии всех штампов и отметок

Наименование изделия:	Дата приобретения:	
Код изделия:	Ф.И.О. и адрес покупателя:	
Название и юридический адрес продающей организации:	Подпись продавца:	Печать продающей организации: