

## 8. ТРАНСПОРТИРОВАНИЕ И ХРАНЕНИЕ.

Транспортирование изделия должно осуществляться в крытых транспортных средствах и быть упаковано в соответствии с разделом 6 «Сведения об упаковке».

Изделие должно храниться в индивидуальной упаковке (раздел 6 «Сведения об упаковке») в условиях, обеспечивающих его сохранность от механических воздействий, загрязнений и действий агрессивных сред.

## 9. ГАРАНТИЙНЫЕ УСЛОВИЯ.

Предприятие-изготовитель исполняет гарантийные обязательства в течении 12 месяцев со дня продажи при соблюдении потребителем условий транспортировки, хранения, монтажа и эксплуатации, установленных настоящим паспортом.

Изготовитель предоставляет возможность по ремонту изделия (если изделие подлежит таковому) на протяжении гарантийного срока. Потребитель в случае обнаружения в товаре недостатков, влияющих на его технические характеристики и эксплуатационные показатели, вправе потребовать замены на товар того же наименования или соразмерного уменьшения покупной цены.

Гарантийные обязательства распространяются на все сварные элементы изделия (швы), а также на появление явной или сквозной коррозии на изделии.

На гарантийный ремонт изделие принимается только в чистом виде и в полной комплектации как при продаже (наличие упаковки не обязательно).

Гарантийные обязательства не распространяются в случае:

- несоблюдения потребителем рекомендаций данного паспорта и инструкций по монтажу и эксплуатации изделия;
- механического повреждения изделия, вызванного внешним воздействием;
- применения изделия не по назначению;
- стихийного бедствия.

Для гарантийного ремонта либо замены изделия необходимо предъявить правильно заполненный гарантийный талон с печатью продающей организации и датой продажи.

Акт рекламации на изделие, приобретенное частными лицами, заполняется в месте приобретения изделия.

Для гарантийного ремонта или замены изделия, приобретенного юридическими лицами, необходимо предоставить акт рекламации, подписанный руководителем организации и заверенного оригинальной печатью организации.

Акт рекламации должен включать в себя:

- название и реквизиты организации;
- время и место составления акта;
- фамилии лиц, составивших акт и их должности;
- время ввода изделия в эксплуатацию;
- подробное описание выявленных недостатков и обстоятельств при которых они обнаружены;
- заключение комиссии о причинах неисправности;
- фотографии изделия с выявленными дефектами.

ГАРАНТИЙНЫЙ ТАЛОН № \_\_\_\_\_

*Талон действителен при наличии всех штампов и отметок*

<b>Наименование изделия:</b>	<b>Дата приобретения:</b>	
<b>Код изделия:</b>	<b>Ф.И.О. и адрес покупателя:</b>	
<b>Название и юридический адрес продающей организации:</b>		
<b>Информация об изготовителе</b> Предприятие-изготовитель изделия: ООО «Слитков», тел./факс: +7 (8452) 44-91-91. Юридический адрес: 410065, г. Саратов, ул. Лунная, д. 28, кв. 291. Адрес фактического местонахождения: г.Саратов, Промзона ВСО Ленинского района.	<b>Подпись продавца:</b>	<b>Печать продающей организации:</b>

# RENAULT Duster (2021)

## Технический паспорт

### Алюминиевые пороги



**SLITKOFF**  
AVTODESIGN

### 1. ОБЩИЕ СВЕДЕНИЯ ОБ ИЗДЕЛИИ.

Дополнительное декоративно-защитное навесное оборудование предназначено для защиты передних и задних штатных бамперов, а также штатных порогов кузова автомобиля от возможных внешних повреждений. Принимая на себя воздействия механического характера, декоративная защита эффективно оберегает автомобиль от нежелательных царапин, трещин и вмятин.

Дополнительные навесные пороги не только защищают кузов автомобиля от возможных боковых внешних повреждений, но и исполняют роль ступени для более комфортной посадки в автомобиль. Помимо функциональной нагрузки дополнительное навесное оборудование несет в себе и эстетическую, делая автомобиль более ярким и привлекательным.

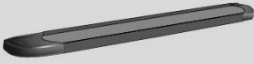

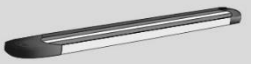
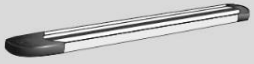


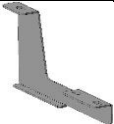
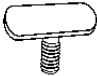




### 2. ТЕХНИЧЕСКИЕ ХАРАКТЕРИСТИКИ ИЗДЕЛИЯ.

Профили для порогов изготовлены из алюминиевого сплава, обладающего высокой коррозионной стойкостью, а также профили подвержены анодированию электрохимическим способом для более высокой степени защиты порогов от коррозии и повышения износостойкости поверхности. Не малую роль играет и небольшой вес алюминиевого профиля. Благодаря ему навесная конструкция порогов не оказывает дополнительной нагрузки на кузов автомобиля.

Торцевые элементы порогов изготовлены из температуроустойчивого эластичного пластика, некоторые модели снабжены резиновыми противоскользящими вставками и украшены пластинами из нержавеющей стали.

Переходные кронштейны, на которые крепится декоративная защита, изготовлены из углеродистой стали. Они надежно крепят навесное оборудование к кузову автомобиля. Продукция **не подлежит обязательному подтверждению соответствия**, так как она не значится в части 2 «Компоненты транспортных средств» Приложения №1, устанавливающего Перечень объектов технического регулирования, на которые распространяется действие технического регламента Таможенного союза «О безопасности колесных транспортных средств», и Приложения №10, устанавливающего Перечень требований к типам компонентов транспортных средств **Технического регламента Таможенного Союза ТР ТС 018/2011 «О безопасности колесных транспортных средств».**

### 3. КОМПЛЕКТНОСТЬ ПОСТАВКИ.

1. Порог (правый, левый), 2шт.			
Пороги алюминиевые «Optima Black» (AL-RD21001)	Пороги алюминиевые «Optima Silver» (AL-RD21002)	Пороги алюминиевые «Luxe Black» (AL-RD21003)	
			
Пороги алюминиевые «Luxe Silver» (AL-RD21004)		Пороги алюминиевые «Standart Silver» (AL-RD21005)	
			
<b>2. Переходной кронштейн передний, 2 шт. (правый, левый).</b>	<b>3. Переходной кронштейн задний, 2 шт. (правый, левый).</b>	<b>4. Закладная пластина 25x50 со шпилькой M10x35, 6 шт.</b>	
			
5. Крепёж.			
			
5.1 Болт мебельный M8x25, 8шт.	5.2 Гайка M10, 6шт. 5.3 Гайка M8, 8шт.	5.4 Шайба 10, 6шт. 5.5 Шайба 8, 8шт.	5.6 Шайба пруж. 10, 6шт. 5.7 Шайба пруж. 8, 8шт.
<b>6. Технический паспорт изделия</b>	<b>7. Сертификационный документ</b>	<b>8. Отдельная упаковка</b>	

### 4. АЛГОРИТМ УСТАНОВКИ.

- Установить передние кронштейны (2) на штатные отверстия в кузове автомобиля при помощи закладных пластин (4) (фото 2 и 4).
- Установить задние кронштейны (3) на штатные отверстия в кузове, используя закладные (4) (фото 1 и 3).
- Закрепить изделия (1) на кронштейнах (2) и (3).
- Выровнять конструкцию и затянуть все резьбовые соединения. (Рекомендуется затягивать согласно ОСТ-37.001.050-73 «Затяжка резьбовых соединений. Нормы затяжки»).

Номинальный диаметр резьбы, мм	8	10
Максимальный крутящий момент, Нм	16	32

**Внимание!** Максимально допустимая эксплуатационная нагрузка на порог составляет 1029 Н, что приравнено к массе человека 105 кг. Установленные пороги не изменяют дорожный просвет автомобиля. Пороги устанавливаются длиной заглушкой к переднему колесу.

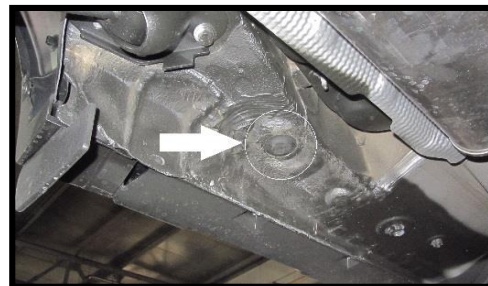


Фото 1.

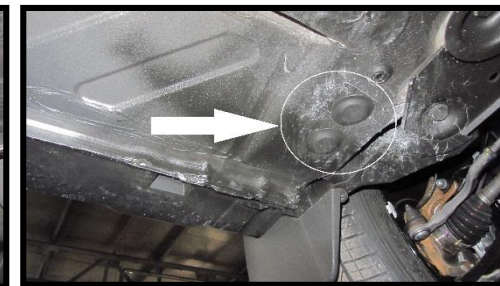


Фото 2.



Фото 3.



Фото 4.

### 5. ИНСТРУКЦИЯ ПО ЭКСПЛУАТАЦИИ И ТЕХНИЧЕСКОМУ УХОДУ.

Алюминиевый сплав, из которого изготовлено дополнительное навесное оборудование, обладает высокими прочностными и коррозионными характеристиками, но несмотря на это продукция, состоящая из него, нуждается в регулярном уходе.

В процессе эксплуатации навесного оборудования к нему из окружающей среды прилипают мелкие частицы металлических шипов, тормозных дисков, элементов автомобиля и т.п. Металл, прилипший на изделие, начинает на нем разлагаться, в результате чего образуются ржавые разводы, которые достаточно легко удаляются бытовыми средствами (обычные моющие средства, губка, вода). **Избегайте чистящих средств, содержащих абразивные элементы** – они могут оцарапать поверхность изделия.

В связи с вышеизложенным, сообщаем, что появление налёта ржавчины на поверхности декоративно-защитного навесного оборудования, вследствие нерегулярного ухода за изделием **не является гарантийным случаем**, и такие изделия не могут быть заменены по гарантии.

### 6. СВЕДЕНИЯ ОБ УПАКОВКЕ.

Изделия упаковываются в картонные коробки из пятислойного картона. Сами изделия стянуты между собой полипропиленовой лентой и вложены в плотный полиэтиленовый рукав. Клапаны картонных коробок скреплены металлическими скобами, швы клапанов коробок проклеены фирменным скотчем с символикой бренда.

### 7. СВИДЕТЕЛЬСТВО О ПРИЕМКЕ.

Изделие: \_\_\_\_\_  
(наименование и код изделия)

изготовлено в соответствии с требованиями технических регламентов и признано годным к эксплуатации.

МП

Контролер ОТК: \_\_\_\_\_  
(личная подпись / расшифровка подписи)

\_\_\_\_\_ (дата)