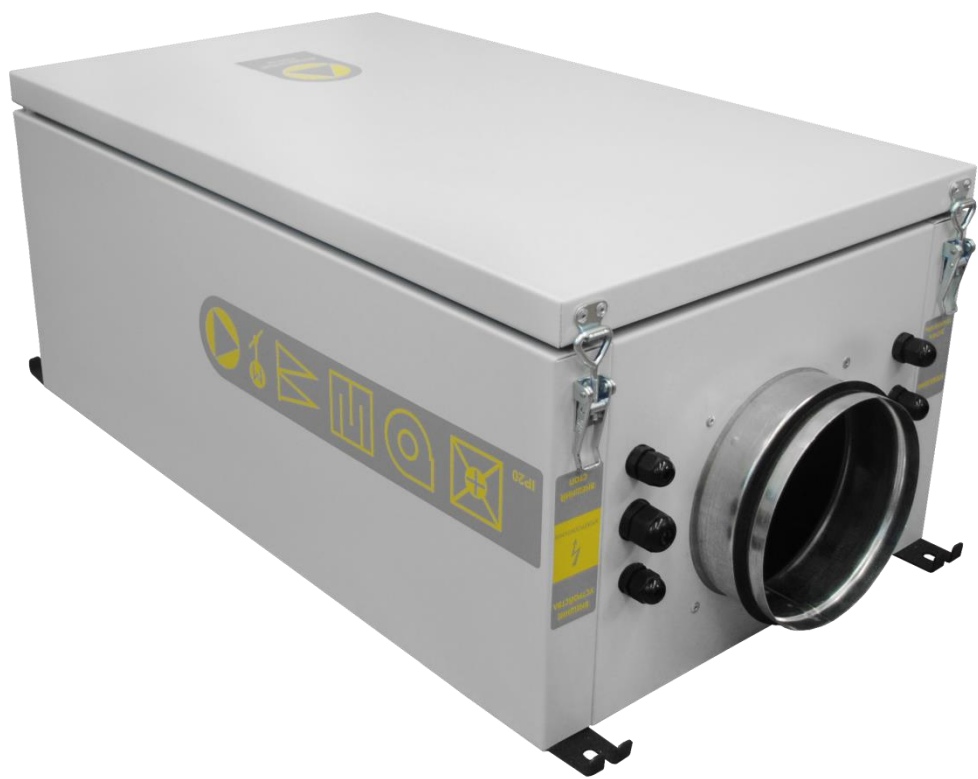


**ПАСПОРТ**  
**ПРИТОЧНЫЕ ВЕНТИЛЯЦИОННЫЕ УСТАНОВКИ**  
**серии КОЛИБРИ-500**



## ОБЛАСТЬ ПРИМЕНЕНИЯ

Общеобменная вентиляция в офисах, квартирах, магазинах, коттеджах с использованием вентиляционной сети.

## НАЗНАЧЕНИЕ

Постоянная подача в помещения свежего очищенного воздуха заданной температуры.

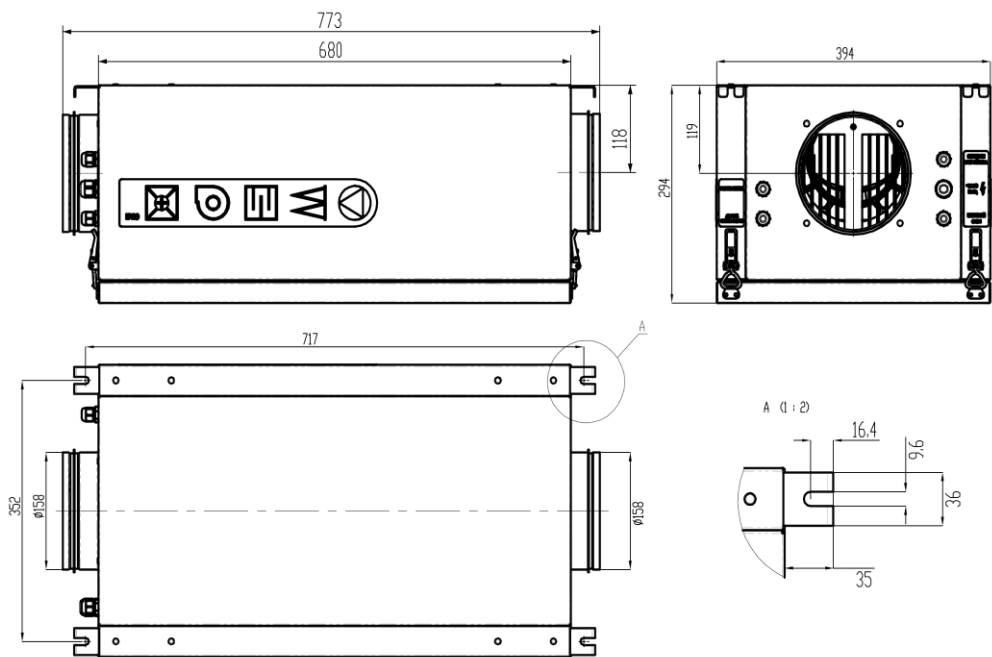
## ТЕХНИЧЕСКИЕ ХАРАКТЕРИСТИКИ

Скорость вращения вентилятора	1	2	3
Производительность, м <sup>3</sup> /ч	275	360	500
Уровень шума на выходе установки, db	36	40	46
Уровень шума на входе установки, db	33	36	39
Мощность вентилятора, кВт	0.15		
Напряжение питания, В/Гц	220/50 <input type="checkbox"/>	380/50 <input type="checkbox"/>	
Мощность нагревателя, ном\макс, кВт	2\3+2\3 (две ступени)		4\6
Кабель электропитания	3 x 2.5 мм <sup>2</sup>		5x1.5 мм <sup>2</sup>
Комплект автоматики	ZENTEC <input type="checkbox"/>	GTC <input type="checkbox"/>	
Степень очистки воздуха: - пылевой фильтр	EU4		
Класс защиты	IP44		
Габаритные размеры, мм	773 x 394 x 294		
Вес, кг	20		
Размещение	Внутреннее/наружное		
Условия эксплуатации: - температура наружного воздуха, °С	-26/+50		
Температура выходного приточного воздуха, °С	+10 ... +30 Требуемое значение устанавливается с помощью панели управления		
Управление внешним устройством	~220В, 1А		
Управление внешним многоскоростным вентилятором (только для автоматики GTC)	~220В, 150Вт		

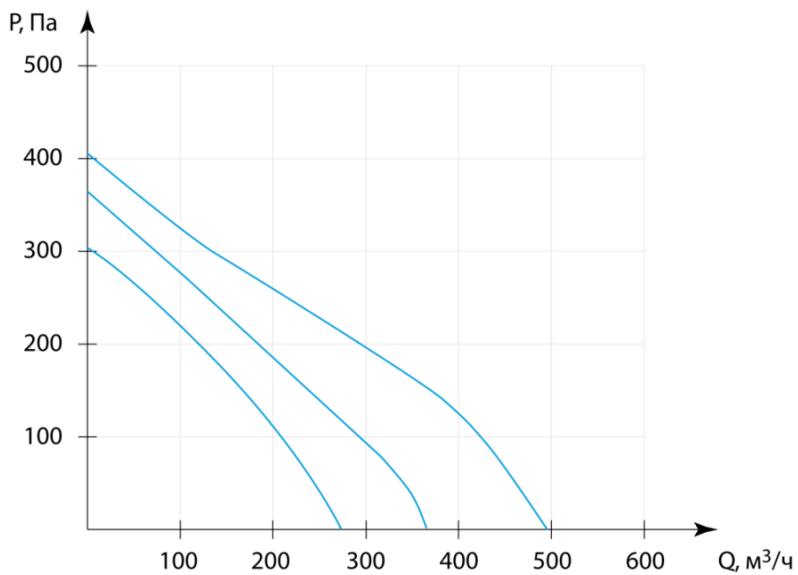
## КОМПЛЕКТАЦИЯ

- Приточная вентиляционная установка;
- Пылевой фильтр, класс очистки - EU5 (предустановлен);
- Канальный датчик температуры;
- Панель управления;
- Паспорт;
- Руководство пользователя;
- Схема подключения;
- Кабель панели управления (только для автоматики GTC);
- ИК-пульт (опционально, только для автоматики GTC).

## ГАБАРИТНЫЕ И УСТАНОВОЧНЫЕ РАЗМЕРЫ



## ГРАФИК ПАДЕНИЯ ДАВЛЕНИЯ



## КОНСТРУКЦИЯ

Конструктивно установка (См. Рис. 1) представляет собой тепловлагозащищенный корпус (1) со съёмной с помощью 4-х замков-зашелок (2) крышкой.

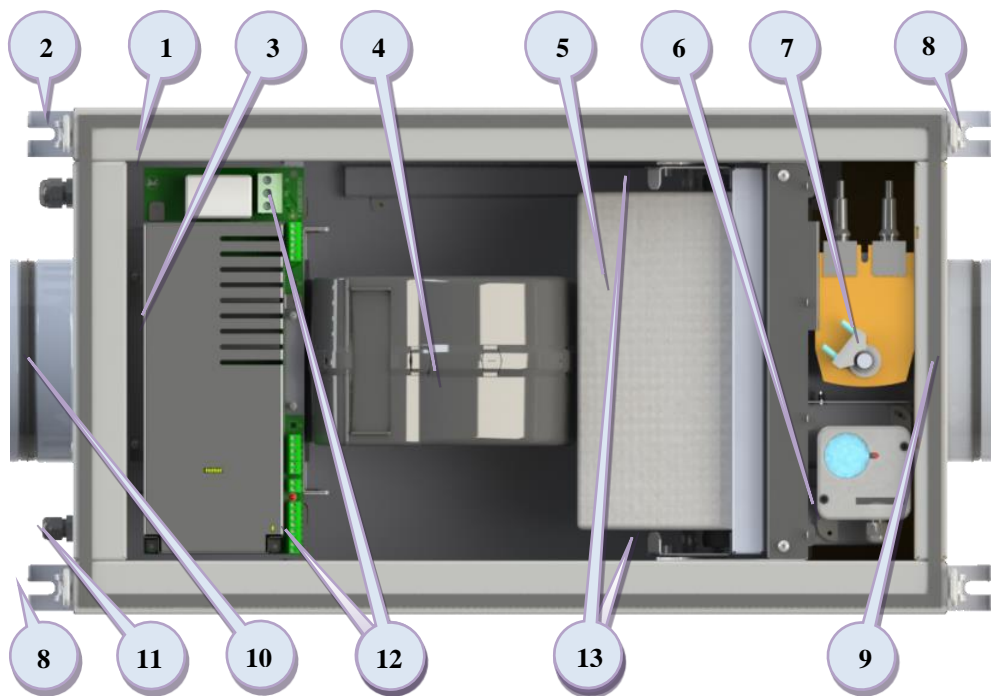


Рис. 1

Внутри корпуса установлены блок управления и нагрева (3), вентилятор (4), предварительный пылевой фильтр (5), датчик загрязнённости фильтра (6), воздушный клапан с приводом (7). Снаружи корпуса расположены входной (9) и выходной (10) фланцы, гермовводы (11) для подключения кабелей, и четыре кронштейна (8) для крепления установки. На блоке управления и нагрева установлены клеммы (12) для подключений. В качестве нагревателей используются керамические нагревательные регистры ДВК (Германия) на основе РТС-элементов с ограниченной максимальной температурой (до 200°С), что препятствует «выгоранию» кислорода и повышает пожаробезопасность.

Фиксация пылевого фильтра (5) осуществляется с помощью рычагов (13).

## ПРАВИЛА И МЕРЫ БЕЗОПАСНОСТИ

**Перед началом эксплуатации приточной вентиляционной установки прочитайте, пожалуйста, информацию о безопасности и мерах предосторожности, чтобы обеспечить безопасное использование этого изделия:**

- монтаж и подключение установки осуществляется специально обученным персоналом в соответствии с требованиями ГОСТ, СНиП и СанПиН;
- проверка комплектации и наличие сопроводительной документации осуществляется перед началом монтажных работ;
- электрические подключения должны выполняться квалифицированным персоналом с соблюдением местных законов и нормативных актов и в соответствии с технической документацией на установку;
- не эксплуатируйте установку при поврежденном кабеле электропитания;
- убедитесь, что параметры сети электропитания соответствуют электрическим характеристикам, указанным в настоящем паспорте;
- убедитесь в том, что для установки предусмотрена отдельная линия питания с автоматическим выключателем и заземлением;
- убедитесь в том, что вся электрическая проводка закреплена, используются специфицированные провода, и к проводам или концевым соединениям не прилагаются никакие внешние усилия;
- убедитесь, что место размещения установки имеет прочное основание, способное выдержать вес установки. Недостаточно прочное основание может явиться причиной падения установки и нанесения травм;
- убедитесь в том, что установка надежно заземлена;
- во избежание несчастных случаев не включайте установку при снятой крышке;
- не допускайте попадания во входное (выходное) отверстие механических предметов и влаги;
- не проводите техническое и сервисное обслуживание установки при включенном электропитании.

**ВНИМАНИЕ!!! Несоблюдение мер безопасности, недостаточная мощность электрической сети или нарушения конструкции могут привести к поражению электротоком, пожару, другим опасным последствиям.**

**ВНИМАНИЕ! Эксплуатация установки в режиме вентиляции без подогрева (для автоматики ZENTEC) при температуре наружного воздуха ниже +10°C НЕ ДОПУСКАЕТСЯ! В этом случае установка автоматически включит подогрев воздуха с уставкой +10°C.**

## ПОДКЛЮЧЕНИЕ

Подключение ПВУ КОЛИБРИ производится в соответствие со схемой (приводится на отдельном листе), «пропуская» кабели через установленные в корпусе соответствующие гермовводы (11).

Клеммы (12) для внешних подключений расположены на плате блока управления и нагрева (3).

Силовой кабель от установки необходимо подключать непосредственно к электрошпиту через отдельный автоматический выключатель на 32А для 220В/1Ф и 16А для 380В/3Ф.

Панель управления подключается кабелем с двумя витыми парами. Рекомендованный кабель – УТР 2х2х0.5.

**ВНИМАНИЕ: По одной витой паре – информационный обмен RS485 (А и В), по другой – питание (GND, +12/24V)**

**Канальный датчик температуры из комплекта поставки устанавливается в воздуховод на расстоянии 0.5 – 1 м от выходного фланца.**

Предусмотрена возможность подключения дополнительного оборудования, задействовать функцию «внешний стоп», подключить внешний 3-х скоростной вентилятор (только в комплектации с автоматикой GTC).

Дополнительное оборудование подключается к клеммам «Y», «N», в этом случае питание на него (~220В 50Гц) будет подаваться одновременно с включением приточной установки. Внешний вентилятор подключается к клеммам «HI», «ME», «LO» (скорости быстрая, средняя, медленная) и «N» (общий – нейтраль), при этом он будет переключаться синхронно с вентилятором установки.

В качестве дополнительного оборудования (внешнего устройства) может использоваться патрон фотокаталитический (угольно-фотокаталитический очиститель воздуха для ПВУ «Колибри») или другой активный фильтр. Суммарный ток по выходу «Y» не должен превышать 1А, мощность дополнительного вентилятора – не более 200 Вт.

## ОБСЛУЖИВАНИЕ

Обслуживание установки «Колибри-500» заключается в замене пылевого фильтра. Для этого необходимо:

- выключить и полностью обесточить установку;
- с помощью замков-защелок (2) снять крышку;
- с помощью рычагов (13) снять и заменить отработанный пылевой фильтр;
- собрать установку в обратном порядке.

**ВНИМАНИЕ: В приточной вентиляционной установке «КОЛИБРИ-500» используется специально изготовленный пылевой фильтр из бактерицидных материалов без фенольных выделений. Использование фильтров других производителей не допускается и может быть опасно для здоровья**