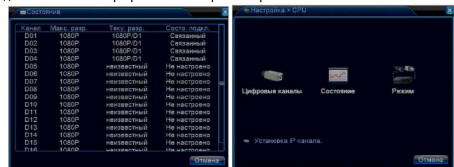
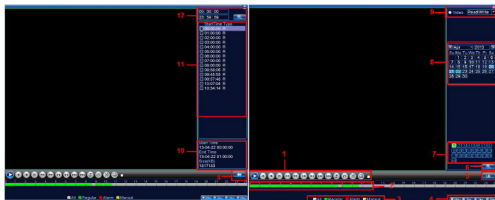


Можно проверить статус подключения в меню управления цифровыми каналами, выбрав пункт «Состояние каналов».



- 1) Вызов окна воспроизведения из быстрого меню.
- 2) Главное меню -> Запись -> Воспроизведение. **Внимание!** Количество одновременно просматриваемых каналов в режиме воспроизведения зависит от модели IP-видеорегистратора (см. Технические характеристики). Для воспроизведения жесткий диск должен работать в режиме «Чтение/Запись» или «Только чтение».

### 6.5 Воспроизведение видеозаписей



Описание окна воспроизведения:

№	ОПИСАНИЕ	№	ОПИСАНИЕ
1	Панель управления воспроизведением	7	Выбор воспроизводимых каналов
2	Временная диаграмма	8	Календарь поиска
3	Фильтры по типам записи	9	Выбор устройства хранения
4	Выбор интервалов времени	10	Информация о файле
5	Переключение между режимами поиска	11	Список файлов
6	Поиск файлов	12	Выбор времени поиска

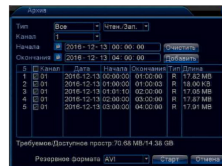
ОПИСАНИЕ		ОПИСАНИЕ	
	Начать воспроизведение		Воспроизведение назад
	Пауза		Перемотка вперед
	Воспроизвести по кадрам вперед		Следующий кадр
	Предыдущий кадр		Следующий кадр
	Предыдущий файл		Во весь экран
	Воспроизведение по кругу		Остановить воспроизведение

### 6.6 Архивация

Фрагменты видеoarхива можно скачать на внешние USB-накопители. Для этого необходимо подключить накопитель к порту USB видеорегистратора.

В правом нижнем углу панели воспроизведения, будет доступна кнопка архивирования, при нажатии на которую появится окно архивации с указанием информации об обмен и свободном объемах внешнего подключённого накопителя.

В этом окне также можно выбрать тип компрессии архива. Для архивации выбранных файлов нажмите кнопку «Старт».



### 6.7 Настройка параметров записи

#### 6.7.1 Запись в ручном режиме

Ручная запись используется в случаях, когда вы хотите сразу же записать видео в режиме мониторинга. Для включения записи в ручном режиме нажмите соответствующую кнопку. Чтобы отключить запись в ручном режиме нажмите эту кнопку повторно.



#### 6.7.2 Запись по расписанию

Эта функция позволяет создавать расписание задач записи в течение недели для оптимизации работы системы и заполнения пространства жесткого диска.

**КАНАЛ:** Расписание задач записи можно составить как для каждого канала индивидуально, так для всех сразу, выбрав пункт «Все».

Предлагается 3 режима записи: Пост. (постоянная запись), Движ. (по детектору движения), Трев. (по срабатыванию датчика).

После завершения настройки для сохранения необходимо нажать кнопку ОК.



### 6.8 Управление PTZ

Для манипуляции поворотной камерой выберите в панели управления соответствующий пункт при выбранном нужном канале.

В режиме управления для манипуляции камерой используйте мышь, кнопки на пульте ДУ или передней панели.

**СКОРОСТЬ:** регулировка скорости перемещений (0 - 8). Чем больше значение, тем быстрее скорость перемещений.

**ДИАФРАГМА:** регулировка диафрагмы.

**ФОКУС:** регулировка фокуса.

**ЗУМ:** управление оптическим зумом камеры.



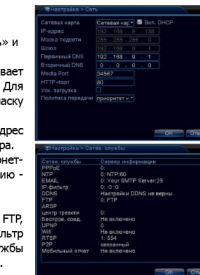
### 6.9 Сетевые параметры

Для настройки работы по сети выберите пункт «Сеть» и определите все необходимые параметры.

**Статический IP:** Данный тип адреса подразумевает ручные настройки параметров соединения. Для подключения к сети необходимо указать IP-адрес, маску подсети, шлюз и адрес DNS-сервера.

**Тип - DHCP:** Если выбран данный тип сети, то IP-адрес будет получен автоматически от DHCP-сервера/роутера. Веб-порт(HTTP-порт): порт, используемый интернет-браузером, по протоколу HTTP. Значение по умолчанию - 80.)

Меню "Сетевые службы" включает службы DDNS, FTP, SMTP, DDNS, Cloud, RTSP, ARSP и IP-брандмауэр (фильтр IP-адресов). Для настройки определённой службы необходимо её активировать двойным нажатием ЛКМ.



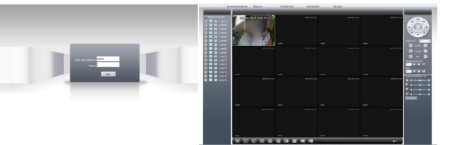
**ВНИМАНИЕ!** Системные требования для работы с регистраторами по сети: процессор не ниже Intel Core i3

### 7. Работа через веб-интерфейс

Для работы с видеорегистратором через веб-интерфейс следуйте инструкциям, приведенным далее.

1. Подключите устройство к сети и настройте соединение.
2. В настройках безопасности браузера Internet Explorer (Сервис -> Свойства обозревателя -> Безопасность) разрешите все элементы управления ActiveX.

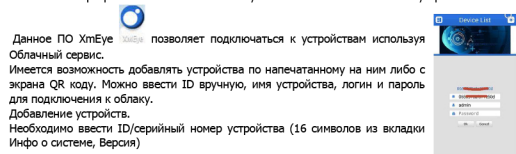
3. После окончания настройки браузера, наберите в адресной строке <http://XXX.XXX.XXX.XXX> (где XXX.XXX.XXX.XXX - IP-адрес видеорегистратора) и нажмите Enter. Если Веб-порт HTTP в сетевых настройках регистратора был изменен (не 80), то необходимо добавить после десятичной номер указанного порта. Например, веб-порт имеет значение 90, то в адресной строке необходимо набрать следующее <http://XXX.XXX.XXX.XXX:90> и нажать Enter.
4. Далее будет предложено установить надстройку ActiveX, что необходимо подтвердить.
5. После загрузки и установки элементов ActiveX Ван будет предложено авторизоваться в системе.
6. После правильного заполнения полей имени пользователя (Admin) и пароля (исначально пароль отсутствует), вы сможете увидеть веб-интерфейс видеорегистратора, как показано на рисунке ниже.



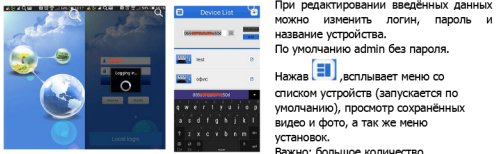
**Примечание:** для работы с видеорегистратором на мобильном телефоне через браузер, введите IP-адрес устройства. Например, если IP-адрес видеорегистратора 192.168.1.157 и его веб-порт 8099, введите в адресной строке браузера <http://192.168.1.157:8099>. Далее введите логин и пароль. Для просмотра другого канала, нажмите кнопку "возврат" и выберите другой номер канала на странице настроек.

### 8. Работа с мобильными приложениями

Данные видеорегистраторы поддерживает работу с мобильными устройствами на базе ОС iOS, Android, Windows. Суть работы заключается в том, что перед началом работы необходимо установить на ваше мобильное устройство специальное ПО. Для смартфонов iPhone и устройств на базе ОС Android ПО можно найти на ресурсах App Store и Play Market, набрав в поиске XmEye. Установите программное обеспечение и запустите его на своём мобильном устройстве.



Данное ПО XmEye позволяет подключаться к устройствам используя Облачный сервис. Имеется возможность добавлять устройства по напечатанному на ним либо с экрана QR коду. Можно ввести ID вручную, имя устройства, логин и пароль для подключения к облаку. Добавление устройств. Необходимо ввести ID/серийный номер устройства (16 символов из вкладки Инфо о системе, Версия)



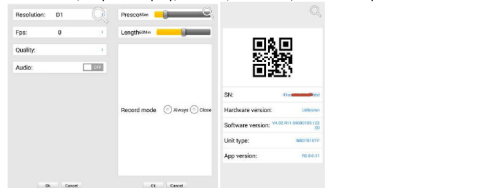
При редактировании введенных данных можно изменить логин, пароль и название устройства. По умолчанию admin без пароля.

Нажав , всплывает меню со списком устройств (запускается по умолчанию), просмотр сохраненных видео и фото, а так же меню установок.

Важно: большое количество одновременно просматриваемых каналов требует очень большой производительности мобильного устройства и хорошей скорости интернета, пропускной способности канала.

Поворотные камеры могут управляться с помощью данного ПО, имеется возможность прослушивание Аудио, воспроизведение записей, при организации двусторонней связи имеется функция микрофона.

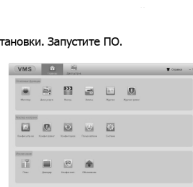
Поиск записанного видео может осуществляться по дате и по типам записи. Включение/выключение «Тревожного сигнала», «E-encode» - установка разрешения видео потока, кадров в секунду, качества, включение/выключение аудио потока.



«Record» - установка предазписи и длины записи одного файла видео.  
 «Device Info» - информация об устройстве: серийный номер (ID), версия железа, версии ПО, тип устройства по классификатору, текущая версия программы.

### 9. Подключение через PO VMS

Установите ПО VMS на ПК, следуя подсказкам мастера установки. Запустите ПО. Авторизуйтесь в системе. По умолчанию пароль для пользователя admin: admin. После запуска программы для добавления устройства необходимо выбрать пункт Меню Диск устр-в. Если все подключено верно, то в результатах поиска можно будет увидеть новое устройство. Для добавления его в систему выделите нужное устройство и нажмите **Добавить**. Для добавления устройства вручную/через облачный сервис нажмите кнопку **Доб. вручную**. Для отображения видео запустите **Монитор** из главного меню, а далее двойным щелчком выберите канал/устройство.



### 10. Подключение через WEB

Для подключения регистратора через веб-интерфейс следуйте инструкциям, приведенным далее. Запустите Браузер Internet Explorer. В настройках Безопасности Браузера (Сервис -> Свойства обозревателя -> Безопасность) разрешите все элементы управления ActiveX. После окончания настройки браузера, наберите в адресной строке <http://XXX.XXX.XXX.XXX> (где XXX.XXX.XXX.XXX - IP-адрес устройства) и нажмите Enter.

Далее будет предложено установить надстройку ActiveX. После загрузки и установки элементов ActiveX Ван будет предложено авторизоваться в системе. После правильного заполнения полей имени пользователя (admin) и пароля (исначально пароль отсутствует), вы сможете увидеть веб-интерфейс устройства, как показано на рисунке ниже.

### 11. Облачный сервис

Данное оборудование поддерживает работу через облачный сервис, который позволяет подключаться к видеорегистратору через интернет, не имея статического IP-адреса.

Для такого подключения необходимо знать Cloud ID (серийный номер) вашего устройства. Его можно посмотреть в меню регистратора. Для этого выберите Главное меню -> Инфо. -> Версия. Серийный номер представляет собой 16-тизначный из цифр и букв.

!!! Для подключения через облачный сервис должны быть правильно заданы сетевые настройки и регистратор должен иметь выход в интернет. Проверить Интернет-соединение можно в пункте Версия. Если соединение есть, то NAT статус должен иметь значение - подключен/связан.

Подключиться к регистратору через облачный сервис можно по средствам ПО для стационарного ПК (приложения VMS) или с мобильных устройств на базе ОС Android или