

2

1. Условия безопасной эксплуатации

ВНИМАНИЕ!	
ПЕРЕД ТЕМ КАК НАЧАТЬ ИСПОЛЬЗОВАТЬ УСТРОЙСТВО, ВНИМАТЕЛЬНО ПРОЧИТАЙТЕ ДАННЫЙ ДОКУМЕНТ	
ОПАСНОСТЬ ПОРАЖЕНИЯ ЭЛЕКТРИЧЕСКИМ ТОКОМ	
	Предупреждение о наличии внутри корпуса изделия незаизолированных электрических цепей, которые могут представлять опасность для человека.
ВНИМАНИЕ!	
	Ремонт и техническое обслуживание изделия должно осуществляться только квалифицированным техническим персоналом.

- Не подвергайте устройство ударам и сильным вибрациям.
- Не эксплуатируйте настоящее устройство вблизи воды.
- Не закрывайте вентиляционные отверстия. Выполняйте установку в соответствии с инструкциями изготовителя.
- Для очистки применяйте только сухую ткань.
- Не устанавливайте устройство вблизи источников тепла, например, радиаторов, вентиляционных решеток, обогревателей или другого генерирующего тепло оборудования.
- Отключайте устройство во время грозы или в том случае, если оно не используется в течение продолжительного времени.
- Настоящее устройство предназначено для эксплуатации внутри помещения.
- Не используйте источники питания, которые по характеристикам отличаются от требуемого.
- Не перегружайте электрические сети потребителями, так как это может привести к возгоранию и поражению электрическим током.
- Установка данного устройства должна соответствовать всем требованиям безопасности.
- Не используйте дополнительное оборудование, которое не совместимо и не рекомендовано производителем.
- Прокладывайте кабеля таким образом, чтобы они были защищены от всевозможных повреждений.

Сведения о производителе и гарантии

Производитель: HANGZHOU XIONGMAI TRADING CO., LTD 9th floor, building 9, Yinhu Innovation center, No.9 fuxian road, Yinhu street, Hangzhou, China.

3

2. Комплект поставки

Перед использованием проверьте комплектность изделия:

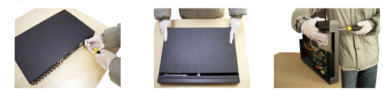
- Видеорегистратор.
- Пульт ДУ.
- Блок питания и сетевой кабель к нему (БП может быть внутренним в зависимости от модели).
- CD-диск с руководством по эксплуатации и программным обеспечением.
- USB-мышь.
- Краткое руководство по эксплуатации.

3. Установка жёсткого диска

Жесткий диск приобретается отдельно и должен быть установлен перед началом работы. Перед установкой жесткого диска убедитесь, чтобы устройство было обесточено.

Следуйте следующим указаниям для установки жесткого диска:

- 1) Откройте винты, фиксирующие крышку
- 2) Снимите крышку
- 3) Установите жесткий диск



- 4) Зафиксируйте диск винтами
- 5) Подключите DATA-кабель



- 6) Подключите кабель питания
- 7) Установите крышку обратно
- 8) Зафиксируйте крышку винтами



После установки жесткого диска запустите устройство и произведите форматирование.

4

Список рекомендуемых жёстких дисков.

ПРОИЗВОДИТЕЛЬ	МОДЕЛЬ	ЕМКОСТЬ	ТИП	СКОРОСТЬ	БУФЕР
Seagate	SV355 ST3500410SV	500 GB	SATA 2	7200 об/мин	16 MB
	SV355 ST3000252SV	1 TB			32 MB
	SV355 ST3500415V	500 GB			16 MB
	SV355 ST1000VX000	1 TB	SATA 3		64 MB
	SV355 ST2000VX000	2 TB			
	SV355 ST3000VX000	4 TB			
SV355 ST4000VX000	4 TB	SATA 3	IntelliPower	64 MB	
ST6000VX000 *	6 Tb				
Western Digital	WD10PURX	1 TB	SATA 3	IntelliPower	64 MB
	WD20PURX	2 Tb			
	WD30PURX	3 Tb			
	WD40PURX	4 Tb			
	WD60PURX *	6 Tb			

*Вниманию! Перед выбором модели уточните поддерживаемый объём диска в ТХ регистратора.

5. Описание

5.1 Технические характеристики

МОДЕЛЬ	PVDR-A4-04MI v1.41
СИСТЕМА	
Тип ОС	Embedded Linux
Функционал	Пентаплекс
DSP-процессор	1x Hi 3520DV300
Управление	Кнопки на передней панели, USB-мышь, пульт ДУ, по сети
ВИДЕО	
Алгоритм сжатия видео	H.264
Количество поддерживаемых камер	4x4Mp(AHD-H) /AHD-M/CVBS 2x4M(AHD-H) /AHD-M/CVBS +2IPx4Mp 18IPx1080p 9IPx1080p

КРАТКОЕ РУКОВОДСТВО ПО ЭКСПЛУАТАЦИИ

Видеорегистратор Fiesta F-8H4 1080P

Спасибо, что выбрали товар нашей торговой марки. Внимание!

Дизайн и технические характеристики могут быть изменены производителем без предварительного уведомления.



5

Скорость записи на канал	16IPx960p 4IPx5M Δo 25 к/с
Кол-во одновременно отображаемых каналов в режиме мониторинга	4/4/16/9/16/4
Кол-во одновременно воспроизводимых каналов	4/2/2/4/4/1
Режимы записи	Постоянно/По расписанию/По движению
Видеовыходы	1 HDMI, 1 VGA
АУДИО	
Алгоритм сжатия аудио	G.71A
Количество аудио входов/выходов	4/1 RCA
АРХИВ	
Количество подключаемых жестких дисков	1 SATA (Δo 6TB)
Разъем E-SATA	Нет
Архивация	USB 2.0, по сети
СЕТЬ	
Интерфейс Ethernet (RJ45)	10/100 M6
Сетевые протоколы	ONVIF, Cloud, TCP/IP, HTTP, DHCP, PPPoE, FTP, DDNS, NTP, RTSP, SMTP, ARSP
Удаленный доступ	Web-интерфейс; ПО для ПК (Windows, MacOS), ПО для мобильных устройств (Android, IOS, Blackberry, Symbian, Windows Mobile)
ПРОЧЕЕ	
Последовательные интерфейсы	1 RS-485
Тревожные входы/выходы	Нет
Управление Соax	Есть
ЭКСПЛУАТАЦИЯ И ХРАНЕНИЕ	
Питание	DC12В (2A)
Температура эксплуатации	-10...+55°С
Габаритные размеры	255x225x45 мм

6

5.2 Передняя панель



№	ОПИСАНИЕ	№	ОПИСАНИЕ
1	Световой индикатор питания	4	Кнопка «Выход»
2	Световой индикатор записи	5	Кнопка «Главное меню»
3	Световой индикатор тревоги	6	Навигационные кнопки, Кнопка «Ввод»

5.3 Задняя панель



№	ОПИСАНИЕ	№	ОПИСАНИЕ
1	BNC видеовыходы	6	Сетевой разъем RJ-45
2	Аудиовыход RCA	7	USB порты
3	VGA видеовыход	8	Последовательный порт RS-485
4	HDMI видеовыход	9	Гнездо питания DC 12В
5	Аудиовыходы RCA	10	Заземление

5.4 Пульт ДУ



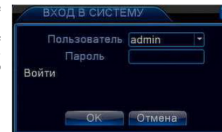
№	ОПИСАНИЕ	№	ОПИСАНИЕ
1	Кнопка переключения между режимами деления экрана	6	Навигационные кнопки, Кнопка «Ввод», «Меню»
2	Кнопка «Поиск»	7	Кнопка вызова вспомогательных функций
3	Кнопки с цифрами	8	Кнопка выбора ID видеорегистратора для управления им
4	односимвольного/двусимвольного ввода	9	Кнопки управления воспроизведением
5	Кнопка «Выход»	10	Кнопка «Запись»

7

6. Работа с системой

6.1 Авторизация в системе

После включения устройства, при попытке входа в меню, устройство предложит пройти авторизацию для входа в систему. Далее появится окно, где необходимо будет выбрать пользователя и ввести пароль с помощью виртуальной клавиатуры. Далее для авторизации нажмите кнопку «OK».



Примечания:
По умолчанию пароли пользователей «admin» и «guest» не установлены (в поле пароль – пусто). Для вашего удобства и безопасности Вы можете изменить пароли учётных записей, а также добавить новых пользователей в соответствующем пункте меню.
!!! Для вашего удобства и безопасности измените пароли учётных записей.
!!! Если вы ввели 3 раза неправильно пароли, то регистратор будет заблокирован до перезагрузки по питанию.

6.2 Режим мониторинга

В данном режиме отображаются все каналы в реальном времени с индикацией состояния каждого канала.

ОПИСАНИЕ	ОПИСАНИЕ
Идет видеозапись	Видеоинтервал потерян
Срабатка детектора движения	Канал заблокирован

Внимание! Количество одновременно просматриваемых каналов в режиме мониторинга зависит от модели IP-видеорегистратора (см. Технические характеристики).

8



Описание окна мониторинга:

№	ОПИСАНИЕ	№	ОПИСАНИЕ
1	Список каналов с их статусами подключения. Для отображения «живого» видео перетащите соответствующий канал в нужную область для отображения.	3	Выбор режима деления экрана между каналами.
2	Отображение в полноэкранном режиме	4	Переключение между группами каналов.

6.3 Главное меню

Для вызова главного меню настроек видеорегистратора нажмите ЛКМ в режиме мониторинга и выберите соответствующий пункт из быстрого меню. Если это необходимо, то перед этим авторизуйтесь в системе. После этого появится окно главного меню системы.

6.4 Настройка соединения с IP-видеокамерами

Для настройки соединения с IP-видеокамерами в режиме мониторинга нажмите ПКМ на интересующем вас канале. Далее в контекстном меню выберите «Установить». В появившемся окне установите галочку «Включить» и нажмите кнопку «Добавить». В следующем диалоговом окне выберите все протоколы и нажмите кнопку «Поиск». Далее двойным кликом выберите камеру из списка найденных и введите пароль для подключения к ней (указан в инструкции по эксплуатации от подключаемой IP-камеры). После этого нажмите «OK». Далее в окне «Цифровые каналы» поставьте галочку напротив настроенного подключения и нажмите «OK».

