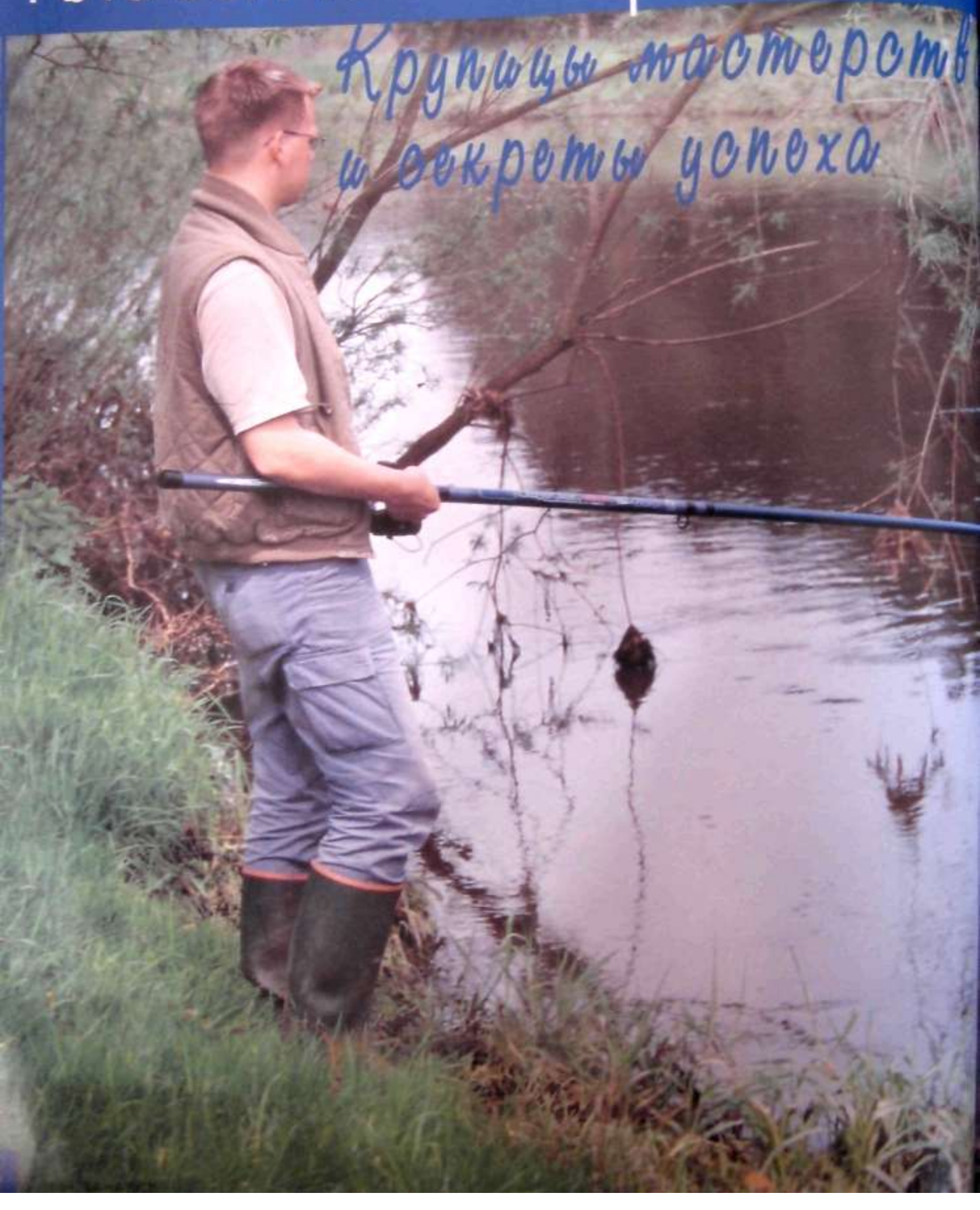


Классическая проводка

Крупные мастерства
и секреты успеха



Ловля в проводку — один из самых популярных, увлекательных, азартных и результативных методов рыбалки с поплавочной снастью. Много лет практикуя проводку на реках средней полосы и юга России, удалось сделать некоторые интересные наблюдения, которыми хотелось бы сегодня поделиться.

Алексей Чернушенко



Сразу оговорюсь — речь пойдет о классической проводке, то есть ловле с лодки, с моста, с дамбы, с берегового выступа, при которой оснастка не забрасывается, а сплавляется вниз по течению. Именно этот старинный дедовский метод, пожалуй, в самой полной мере отражает все преимущества, технические и тактические тонкости способа ловли.

Классическая снасть

Поскольку заброса как такового в методике ловли нет, из всех свойств снасти важнейшими становятся те, что связаны с возможностью наиболее правильно и «качественно» сплавлять оснастку по течению, подсекать и вываживать рыбу. Для наших целей подойдет легкое удилище типа Match, Legeer или Bolognez длиной от 3,6 до 6 м. Основные требования — минимальный вес, эластичные пропускные кольца, оптимальный баланс, чтобы уставала рука, и качество бланка в целом, позволяющее бороться с самой разной, порой весьма крупной и резвой рыбой, от плотвы и густеры до матерого леща, сазанца и язя. Я много лет применяю удилище Team Daiwa X — Legeer и считаю его одним из лучших для ловли в проводку.

Катушка — разговор особый. Никакие безынерционки, никакие мульти не подходят! Нужна высококачественная, классическая инерционная катушка с легчайшим ходом и диаметром барабана не менее 80–90 мм. Отыскать подходящую модель даже на современном перенасыщенном рынке не так-то просто. Кроме дорогущих англичан от Browning и сородичей кое-что присутствует в ассортименте Daiwa и Ryobi, но онять-таки начало разговора от 12–15 тысяч рублей и далеко не всегда за оптимальное решение. До последнего времени я ловил катушками Browning, а в этом году опробовал новейшую российскую разработку — инерционную катушку «Нельма» от компании «Русснасть» и остался ею очень доволен. Судите сами: вес чуть более 200 г, диаметр барабана 114 мм, при этом легчайший ход. Всего 3–4 м лески, опущенной на воду без оснастки, уже начина-

ют крутить барабан, установленный на двух шарикоподшипниках и обладающий минимальным моментом инерции. Надежность и простота «Калашникова» за треть цены зарубежных аналогов!

Барабан увеличенного диаметра позволяет смело применять тонкие лески, не боясь их скручивания в «поросячий хвост», которое зачастую происходит на малюсенькой шпуре мульты. Еще одно безусловное преимущество инерционной катушки — элементарно выполняется прием «придержка» во время проводки. Останавливаем рукой вращение барабана, леска натягивается, поплавок останавливается, чуть наклонившись, оснастка, плавно выгибаясь, постепенно поднимается течением ото дна. Тонкий поводок играет в струе. Такой фокус великолепно провоцирует рыбу. Порой именно сочетание коротких проводок с придержками обеспечивает отменный улов, в то время как равномерно

Только классическая инерционная катушка позволяет в процессе проводки постоянно держать оснастку под контролем. Поплавок уходит вниз по струе, а леска остается натянутой. Никаких петель и провисаний, как в случае работы с безынерционной катушкой, не образуется. При малейшей поклевке следует короткая мгновенная подсечка, для которой достаточно тормознуть барабан рукой.

В любом случае на сильном течении прикормку и приваду стоит утяжелять глиной. Она увеличивает вязкость смеси, помогает слепить ее шарами, быстрее опускает на дно, замедляет размывание и дает дополнительный мутный шлейф, привлекающий рыбу.

плывущая оснастка рыбу привлекает слабо. Все эти возможности и преимущества в сочетании с простотой и надежностью классической инерционной катушки делают ее абсолютно незаменимой для ловли в проводку.

Оснастка

Безусловно, один из ключевых элементов снасти в целом. В зависимости от глубины и силы течения подбирается грузоподъемность поплавков от 2 до 7 г, а на сильной струе и до 12 г. Соответственно, можно и нужно применять как скользящие, так и «глухие» поплавки. В любом случае применяются поплавки с двумя точками крепления и длинным килем — они наиболее устойчивы на течении и не заваливаются во время придержки.

Грузики располагаются на леске по убыванию веса и расстояния между ними — от большого к малому, сверху вниз от поплавка к крючку. Именно такое расположение огрузки позволяет оптимально проводить оснастку как в толще воды, так и с волочением поводка по дну и выполнять придержку.

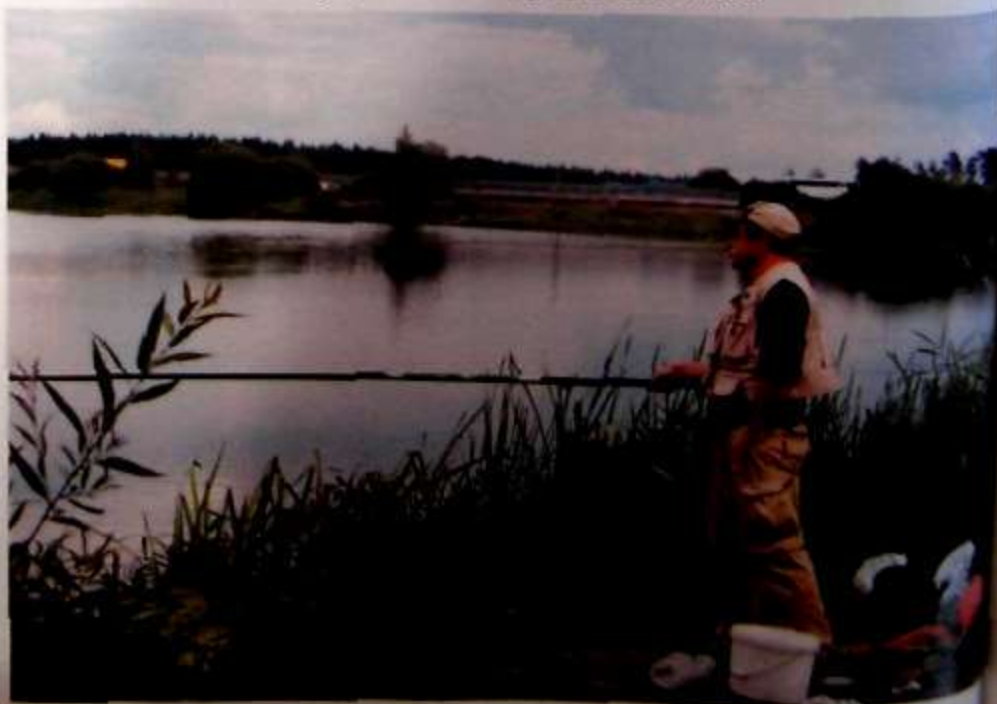
В качестве основной применяется монолеска, диаметр ее колеблется от 0,14 мм до 0,22 мм в зависимости от мощности снасти в целом. Диаметр поводка от 0,12 до 0,18 мм, если речь идет о ловле крупного леща, язя, голавля. Длина поводка обычно определяется эмпирическим путем, но короткие (менее 15 см) поводки применяются крайне редко, а иногда длина поводка может достигать и 30, и 50 см — все зависит от условий ловли.

Выбор места ловли

Классический вариант — углубленная борозда на фоне ровного дна, плавно сваливающегося в яму, бровка затопленных прибрежных трав, глинисто-хрящеватые участки с равномерным течением и средней глубиной (от 2 до 5 м) — кормовые столы. На многих реках великолепно работают участки с гравийно-каменистым дном, выделяющиеся на общем глинисто-илистом фоне. Так на Оке крупный лещ, язь, голавль, густера постоянно держатся «на камушках». Опытные проводочники хорошо знают такие точки и ставят лодку безошибочно над каменистой полоской. Во время ловли с мостов и плотин зачастую лучше работают второстепенные струи, нежели основной стрежень течения.

В любом случае увлекаться большими глубинами и сильным течением не советую, это

серьезно осложняет ловлю и технически, и тактически. Учтите — даже самую крупную рыбу можно вполне успешно отыскать и ловить на средних и даже малых глубинах. Так летом на Оке при охоте за крупным лещом и язем максимальная глубина проводки редко достигает 3,5–4 м, а зачастую ловля ведется и на более мелких участках. На всех реках без исключения перспективными являются затопленные возвышенности — холмы, расположенные неподалеку от фарватера. Над такими вытянутыми по течению холмами с жестким глинистым, песчаным или гравийным дном постоянно держится рыба, и зачастую крупная. Умение безошибочно читать реку приходит только с опытом. А для начала, во избежание ошибок, не грех и за местными рыболовами понаблюдать — они-то места на реке лучше всех знают.





■ Приваживание и прикармливание

Основной основой успешной ловли — грамотное приваживание и прикармливание выбранного места. Если есть время, желательно хотя бы за пару дней хорошенько приваждать место ловли — шансы на улов крупной рыбы значительно возрастают. В качестве основы прикармоек и привады я обычно применяю базовые лютые смеси от Top Secret. На реках отлично работают *Blissen Spezial* и *Feeder*. При целенаправленной ловле голавля цены нет прикармочке *Chub Spezial*. Однако в этом виде даже самые качественные прикармочки на течении, при ловле крупной рыбы не очень эффективны. Усилить их работу можно в наших силах. Понадобятся: пареная пшеница, перловка, конопля, сухие хлопья геркулеса, отруби. Очень неплохо, если есть возможность добавить опарыша и рубленого червя. При целенаправленной ловле зазем совершенно необходим распаренный горох, как цельными зернами, так и пахучей кашницей. Вторым и самым хитом — ароматизаторы с запахом крови. Я обычно применяю *Bloodextract*. Голавля великолепно привлекают в прикармочке сухарики черного сухого хлеба. Отменно работает по голавлю, язю и густере, а зачастую привлекает и крупного леща запах печени. Я не раз едабривал прикармочку и приваду аттрактантом *LiverLiquid* от Top Secret — работает отменно, особенно в холодной воде. Неоднократно проверенная при ловле крупной плотвы эффективность добавления в прикармочку молотого перца, корицы, гвоздики в небольших дозах. Красноглазая красавица обожает остренькое и пряное.

Прикармливать и приваживать место ловли можно шариками и слежденной прикармочки, а можно использовать стационарную сетчатую кормушку, опущенную с борта лодки или заранее закрепленную на якорь или буйке, установленном предварительно в выбранном месте ловли. Приваживая точку ловли, рыболов заполняет кормушку заранее и дает

Личинка стрекозы — одна из лучших насадок для ловли отборной плотвы, язя, голавля, окуня, не брезгует ею и лещ. Да, собирать личинку нудно и трудоемко — зачастую приходится долго ходить по берегу либо лезть в прибрежные травы и возиться в тине, но результат ловли того стоит бесспорно.

прикормке размываться по струе. Выехав на ловлю и поставив лодку к буйку, пополняем кормушку, добавляя самые ароматные прикормки, и время от времени потряхиваем ее на струе. Очень полезно сочетать применение стационарной кормушки с прикармливанием шарами по струе течением. В любом случае не надо забывать об оперативном докармливании в процессе ловли. Поймал рыбу — подкинь шар другой прикормки. Такой фокус позволяет удерживать стаю в зоне ловли долго и уверенно.

Насадки для ловли в проводку

Если глубоко коснуться этой темы, можно написать целую книгу. У многих опытных проводочников есть свои секреты,

Крупный пучок живых личинок опарыша отлично работает по язю, а куколки опарыша отменная насадка для плотвы.

В разгар лета эффективно работают насадки растительного происхождения — от вязкой манной болтушки, применяемой на замедленном течении, до распаренных зерен пшеницы, перловки, гороха, применяемых на струе. В самый капризный клев порой спасает деликатная насадочка из 2–3 зернышек распаренной конопли. И попадаете на нее отнюдь не мелочь! Очень хорошо работает чуть распаренный геркулес, насаженный хлопьями. На многих реках популярна «мастырка» — вязкая каша из манки и распаренного гороха. Для ловли крупного карася и леща в медленно



текущих водах Пахры и Нерля не раз и весьма успешно применял «бантик» из свежайшего мякиша белого хлеба, «пришипнув» его пальцами на крючке. В воде такая насадка распушается и отлично привлекает крупную рыбу. В прошлом году опробовал новую насадку — яркую, вязкую и ароматную форелевую пасту от Top Secret. Пахнувшая крилем паста отменно держится на крючке и эффективно работает по язю, густере, лещу и окуню.

На многих реках рыба в определенные периоды питается строго определенной пищей

На заметку

Голавль, язь и крупный окунь отлично ловятся на пиявку (как коричневую, так и черную), собрать эту насадку можно

довольно быстро, если немножко поворочать прибрежные камни и коряги. Зачастую только такая трудотерапия помогает добиться результата.

помогающие вернуться с реки с отменным уловом, в то время как остальные довольствуются мелкой рыбешкой и нестабильным клевом. Постоянные эксперименты с насадкой и наблюдательность — основа успеха. Приведу несколько примеров.

Общепринятый бутерброд — мотыль плюс опарыш отменно работает по плотве и густере. Сочетание червя и опарыша зачастую помогает «откалбровать» рыбу и заставить клевать крупную. Такой дуэт по вкусу и густере, и лещу, и язю.



Неподалеку от места ловли в реку впадает ручей. Не полнитесь пройтись по нему. Если на затопленных травах и веточках обнаружите характерные домики ручейников, соберите насадку и смело рассчитывайте на хороший улов.



и при этом полностью игнорирует любую другую, казалось бы, самую лакомую насадку. Неслучайно в арсенале местных рыболовов, хорошо знающих свой водоем, встречаются насадки, о которых даже не подозревает человек, впервые приехавший на незнакомую реку.

В глинистых затопленных буграх хрящеватого дна в основании береговых обрывов живет под водой личинка поденки. Если не лениться и, вооружившись лопатой, добыть глину и, разобрав ее руками, наловить личинок, поселив их в баночку с водой, получите универсальную и безотказную насадку, на которую клюет всегда самая разнообразная и крупная рыба!

Если вам повезло на реке застать вылет бабочки поденки, кроме возможности отлично половить (учтите, сейчас рыба ничего кроме поденки не ест!) у вас появляется шанс заготовить впрок высокоэффективный компонент для привады и прикормки. Свет костра и фонаря привлекает бабочек, а любая белая тряпка или пленка, развешенная на ближайших кустах, поможет собрать достаточное количество насекомых. Высушенная бабочка, добавленная в прикормку и приваду, радикально повышает их эффективность на любой реке.

Постоянный активный эксперимент, творчество и трудолюбие, внимательное наблю-

дение за любимым водоемом, сочетание самых современных подходов к снасти и прикормки с классическими, не раз проверенными вариантами насадок всегда помогут вам превратить рыбалку из набора случайностей в увлекательный и азартный процесс ловли крупной и сильной рыбы.

Ни хвоста, ни чешуи!
До встречи на рыбалке!
Эксперт Клуба рыболовных путешествий

Алексей Чернушенко
www.fishingtravel.ru
тел.: 8 (495) 679-56-95,
971-42-48

