

В конце весны, а если быть точнее, с двадцатых чисел мая, малые реки окончательно возвращаются в русло после половодья. Почти вся нехищная рыба после нерестового периода начинает усиленно кормиться. Этому способствует и еще один фактор – проветривание воды в реке. Начинается рыболовная страда для поплавочников.

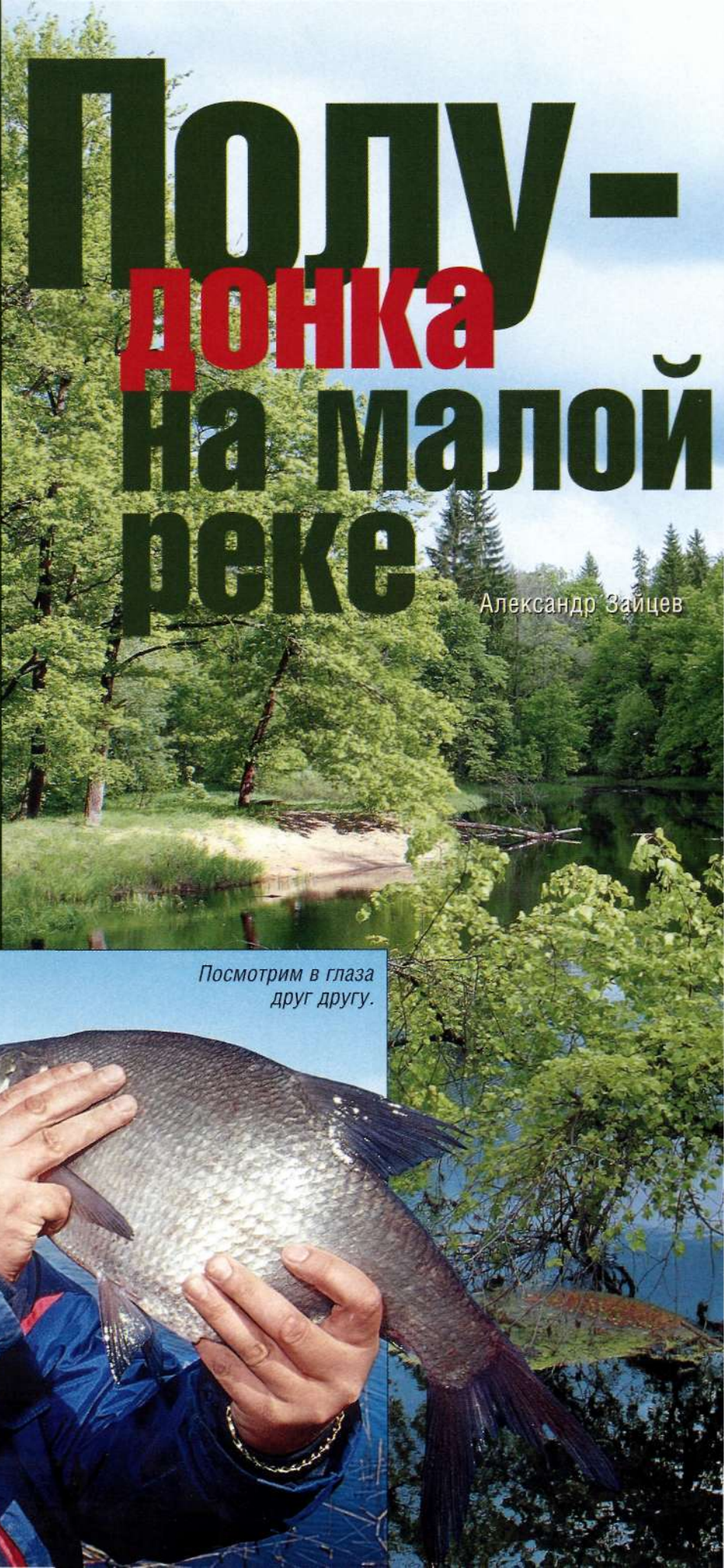
Я предпочитаю использовать поплавочную снасть не для традиционной проводки, а как полудонную. Этот вид ловли становится наиболее результативным способом для рыбалки на малых реках.

■ **Удилище**

Полудонка – это некий симбиоз проводочной поплавочной удочки и донки-закидушки. Для ловли достаточно 4–6-метрового телескопического удилища. Выбор длины зависит от ширины реки и других условий ловли. Спуск поплавка устанавливают на расстоянии 30–

ПОЛУ- ДОНКА НА МАЛОЙ РЕКЕ

Александр Зайцев



Посмотрим в глаза друг другу.

35 см от вершинки удилища. После заброса оснастки удилище ставят на подставки-рогульки. Под действием течения леска вытягивается в прямую линию, а сигнализатор поклевки служит висящий над водой поплавок.

Вопрос о том, какого типа должно быть удилище (болонское или маховое), решает сам рыболов. Лично я привык рыбачить маховыми углепластиковыми «телескопами» быстрого строя. Достоинствами такого удилища являются минимальная масса и редкие случаи перехлеста лески за счет отсутствия колец, а самое главное – возможность быстро сменить оснастку.

■ Леска и крючки

Для оснащения полудонки необходимо несколько оснасток. На три-четыре мотовильца наматывают монофильную леску разного диаметра, но одинаковой длины (длина удилища плюс 30-40 см). Леска с разной разрывной нагрузкой понадобится для переоснащения при изменении условий рыбалки. Получается что-то наподобие спортивных оснасток. В арсенале важно иметь следующие оснастки:

- основная леска \varnothing 0,14 мм, поводок \varnothing 0,12 мм, крючок № 12;
- основная леска \varnothing 0,18 мм, поводок \varnothing 0,14 мм, крючок № 10;
- основная леска \varnothing 0,22 мм, поводок \varnothing 0,18 мм, крючок № 8, № 6.

Таким образом, вы легко сможете менять оснастки при ловле рыб разных размеров и видов. Из множества способов крепления лески к вершинке удилища я выбрал самый простой и надежный – «петля в петлю». Петля, связанная на конце оснастки, фиксируется в колечке или петельке, закрепленной на вершинке удилища.

■ Поплавки

Поплавки для полудонки должны иметь веретенообразную форму в первую очередь из-за меньшей парусности на ветру. К тому же лишь этот тип поплавков отчетливо передает самые легкие поклевки. К леске поплавков крепится с

помощью колечек ниппельной резины на антенне и киле. Это дает возможность его быстрой замены. Масса поплавок в среднем должна составлять 2,5-3 г, длина – 10-15 см, а диаметр – 4-5 мм.

■ Огрузка

Для огрузки оснастки используется свинцовое грузило-«оливка», зафиксированное на леске зажимной дробинкой. Массу «оливки» выбирают в зависимости от силы течения. Несколько ниже располагается дробинка-подпасок.

■ Прикармливание

Успех при ловле полудонкой во многом зависит от правильного, максимально эффективного прикармливания. Стандартные шары прикормки – не самый лучший вариант. Я применяю устанавливаемую выше по течению кормушку-мешочек. Вымываемые из нее течением частицы прикормки образуют кормовой след в зоне ловли. Такую кормушку можно приобрести в рыболовном магазине, но ее легко сделать самому. Для этого прекрасно подходят полиэтиленовые мешочки-сеточки с мелкой ячейкой (2-3 мм), которые часто используются в продуктовых магазинах для расфасовки овощей. Стандартный размер мешочка – 20-25 см в длину и 10-15 см в ширину. Масса замешанной с водой прикормки составляет 500-600 г. Дно мешочка для надежности обматывают и закрывают тонкой медной проволокой. Верхняя часть кормушки остается открытой для заполнения прикормочной смесью. Кормушку наполняют чуть больше половины, свободный конец сеточки привязывают к поводку из капроновой нити диаметром 3 мм и длиной 1 м. На поводке двумя стопорными узлами зажимают плоский свинцовый груз массой не менее 500 г, треугольной формы. Конец капронового поводка крепят способом «петля в петлю» с монофильной леской диаметром 0,7-1 мм, длина которой составляет 10-15 м. Готовую кормушку с прикормкой забрасыва-

ют на 5-8 м выше по течению от предполагаемой точки ловли. Кормушка должна находиться на таком же расстоянии от береговой линии, как и точка заброса насадки. Если длина удильщика, к примеру, 6 м, то и кормушка должна

В собранном виде кормушку хранят на большом мотовильце. На первый взгляд способ прикармливания кажется мало спортивным, но на практике он не раз подтвер-

течении должна быть такой, чтобы она распадалась медленно. Смесь состоит из трех частей. Основа ее – это отварная пшеничная крупа.

Готовая крупа имеет клейкую консистенцию, за счет чего прикормка будет равномерно вымываться течением. Вареное пшено помещают отдельно в стеклянную тару.

Вторая часть прикормки состоит из панировочных сухарей, муки, сухого молока, круп. При добавлении воды эти вещества также становятся относительно вязкими. Сухое молоко создает на течении дополнительную муть, отлично привлекая плотву. Далее следуют ячневая, кукурузная крупы, эффект от которых – это уносимая течением «дорожка» зернышек, способная привлечь к насадке рыбу, находящуюся в нескольких метрах от точки ловли. Особое место в сухой прикормочной смеси занимает свежемолотый жмых. Он безотказно привлекает к наживке леща и густеру. В почти готовую прикормку уместно добавить сахарную пудру для вкуса.

Третья часть прикормки – рубленные черви. Этот компонент следует готовить на рыбалке. Рубленых червей добавляют в уже замешанные с водой две части прикормки, тщательно и равномерно распределив его по всей смеси. Кусочки червей будут единственным

составляющим прикормки, которым рыба реально насыщается.

Состав компонентов из расчета на 1 кг прикормки выглядит так.

- Первая часть: вареная пшеничная крупа – 300 г.
- Вторая часть: молотые панировочные сухари – 200 г, мука пшеничная – 50 г, ячневая крупа – 70 г, молоко сухое – 50 г, кукурузная крупа – 70 г, жмых подсолнечный – 100 г, сахарная пудра – 30 г.
- Третья часть: рубленые черви – 60 г.

Вода для замешивания прикормки берется из водоема, в котором предстоит рыбачить. Грамотно приготовленная прикормка на среднем течении размывается (причем не полностью) за 3,5-4 часа на мелкие, не способные насытить рыбу частицы.

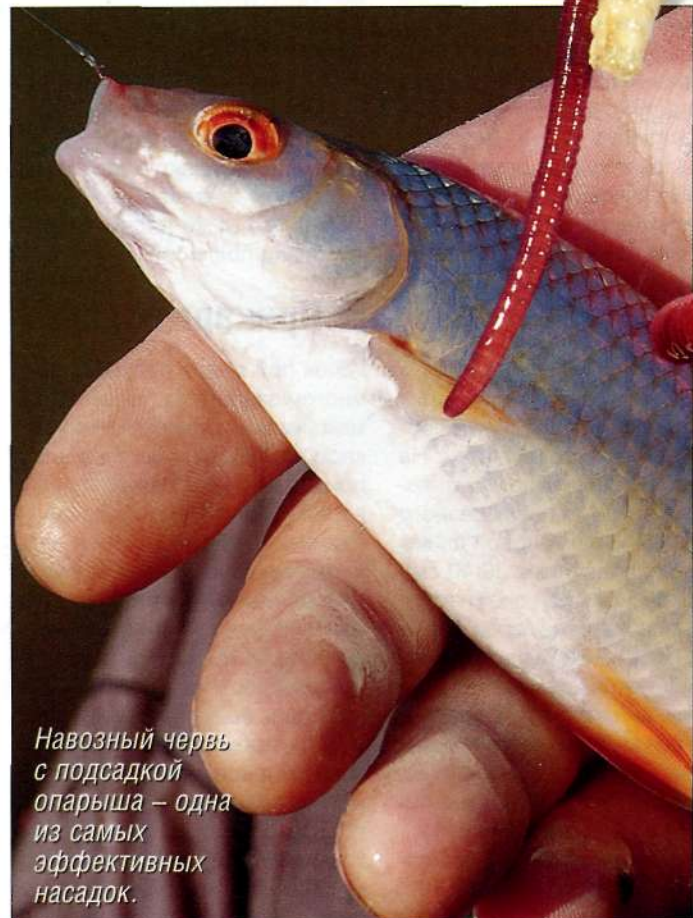
■ Насадки

Мне неоднократно приходилось убеждаться в том, что самой уловистой насадкой является навозный червь. На эту универсальную наживку одинаково хорошо ловится практически вся нехищная рыба, обитающая в малых речках.

На второе место можно поставить опарыша и мотыля. Но их я использую как подсадку к червю в виде «бутерброда». Для насаживания червя потребуются крючки с длинным цевьем. Для ловли плотвы, голавля, подзязка используются тонкие оснастки с одним червем среднего размера на крючке. Червя следует насаживать способом «гармошка». Для ловли густеры, леща (порой довольно крупного) и окуня актуальным будет использование более надежных оснасток. На крючок № 6-8 нужно насаживать пучок мелких червей.

■ Места ловли

Правильный выбор места для ловли полудонкой на речке – половина успеха, и очень часто этот фактор оказывается решающим.



Навозный червь с подсадкой опарыша – одна из самых эффективных насадок.

Фото: С. Горланов (2)

быть отдалена от берега приблизительно на 6 м. От этого зависит точность прикармливания.

Петлю, связанную на конце кормушечной лески, накидывают на деревянный колышек, надежно воткнувший в берег.

ждал свою 100 %-ную эффективность.

Приготовлением прикормочной смеси я занимаюсь сам. Состав прикормки несложен, поэтому сделать ее сможет каждый. Напомню, что консистенция прикормки при ловле на

Самым правильным, «клевным» и универсальным местом ловли, исходя из моей практики, будет ровный на протяжении 30-100 м участок реки со средней для данной речки глубиной, без особых перепадов, заканчивающийся глубинной ямой. Чаще всего такая яма образуется на плавном или крутом повороте реки.

Но прежде укажу места, на которых рыбачить не следует:

1. Мелководные песчаные косы с ровным дном и быстрым течением. В таких местах, кроме мелкой плотвы, пескарей, и ельцов, поймать ничего не удастся.

2. Обрывистый берег, глубокая заводь с илистым дном, слабым течением и водоворотами – излюбленные места стоянок хорошего голавля и подъязка, но здесь обитают только единичные экземпляры, а на леща, густеру и плотву рассчитывать не приходится.

3. Глубокий коряжник на повороте реки с медленным или средним течением, обрывистые берега с нависшими над водой ветвями деревьев – это любимые укрытия крупного окуня и щуки. По этой причине вся белая рыба старается обходить эти участки стороной, и лишь ерши-недомерки, наряду с хищником, остаются коренными жителями таких мест. Самым правильным, «клевым» и универсальным местом ловли, исходя из моей практики, будет ровный на протяжении 30-100 м участок реки со средней для данной речки глубиной, без особых перепадов, заканчивающийся глубинной ямой. Чаще всего такая яма образуется на плавном или крутом повороте реки. Преимущественный тип дна всего рабочего участка – песчано-галечный. Местами возможен мелкий коряжник. Слабое течение с характерными водяными воронками. Участок с вышеперечисленными характеристиками идеально подходит для ловли почти всей белой рыбы, обитающей в реке. Единственным условием остается его правильное использование.

Рыбачить следует на 10-12 м выше ямы, а кормушку устанавливать на 5-8 м выше точки ловли. Вымываемая из кормушки прикормка уносится вниз по реке, проходит точку заброса насадки и попадает в глубинную яму. Рыба, обитающая как в самой яме, так и на выходе из нее, отреагиро-

вав на прикормочный «след», постепенно поднимается вверх по течению, инстинктивно пытаясь определить источник столь необычной кормовой базы, и натывается на крючок с наживкой.

■ Характер поклевки

В заключение о наиболее частых вариантах поклевки рыбы каждого вида, позволяющих определить возможную добычу на другом конце лески.

Лещ. Поклевка этой сильной рыбы часто сопровождается плавным натяжением лески с мелким дрожанием поплавок. Торопиться с подсечкой в этом случае не стоит, поскольку такая поклевка является самой уверенной. Подсечку нужно производить плавным рывком удилица.

Язь и голавль. Несмотря на капризный характер этих рыб (в особенности язя), их поклевка вынуждает встрепенуться рыболова: резкие рывки лески заставляют дергаться вершинку удилица, иногда сносят его с подставок. Подсечка должна быть немедленной в момент очередного рывка.

Плотва. Если подошла стайка плотвы, то это надолго. Случается так, что не успеет насадка коснуться дна, как тут же следует поклевка и очередная плотвичка сидит на крючке. Плотва – единственная рыба, которая не отличается постоянным характером поклевки. Зачастую наблюдаются мелкие подергивания поплавок с короткими протяжками. Подсечка производится быстрым подъемом удилица.

Густера и подлещик. Когда вытянутая леска под действием течения резко провисает и поплавок ложится на воду, будьте уверены в подходе густеры или подлещика. Схватив наживку, эта рыба движется против течения, поднимаясь в средний слой воды. Подсекать следует плавным взмахом удилица, чтобы не порвать крючком слабые губы рыбы.

