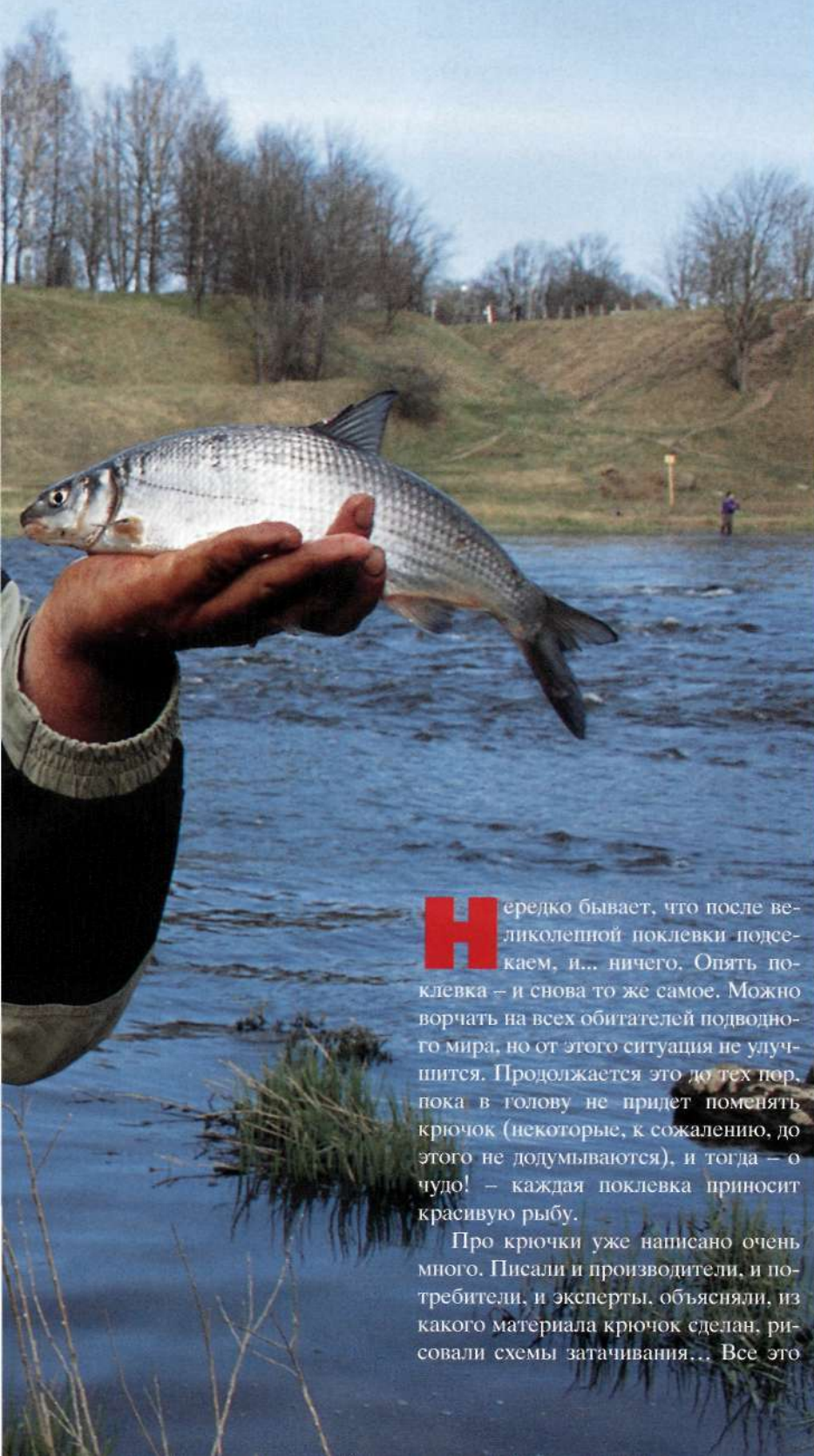


ПОЧЕМУ ТОТ КРЮЧОК,

Нормунд Грабовскис



А НЕ ДРУГОЙ?

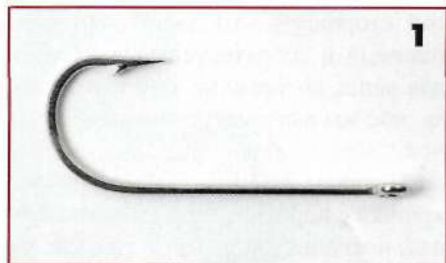


Нередко бывает, что после великолепной поклевки подсекаем, и... ничего. Опять поклевка – и снова то же самое. Можно ворчать на всех обитателей подводного мира, но от этого ситуация не улучшится. Продолжается это до тех пор, пока в голову не придет поменять крючок (некоторые, к сожалению, до этого не додумываются), и тогда – о чудо! – каждая поклевка приносит красивую рыбу.

Про крючки уже написано очень много. Писали и производители, и потребители, и эксперты, объясняли, из какого материала крючок сделан, рисовали схемы затачивания... Все это

хорошо, но, думаю, многим так и осталось непонятным, почему один крючок толще другого, почему с одного крючка перловка слетает при забросе, а с другого нет.

Попытаюсь простыми словами и на простых примерах объяснить те вещи, которые рыболову надо знать. С позволения производителя крючков (и без обязательств говорить только хорошее) я выбрал для обсуждения известные рыболовам уже много лет крючки торговой марки Sobra. При выборе руководствовался только одним: чтобы то, о чем я буду говорить, было бы знакомо как можно большему числу читателей во всех русскоязычных странах, куда попадает наш журнал. Лучшей кандидатуры не нашел, тем более что я и сам уже много лет пользуюсь этими крючками и, по большому счету, очень ими доволен. Я не буду сравнивать продукцию разных фирм, чтобы не отвлекаться на расхваливание того или иного известного бренда.



Вот, например, белый крючок серии 100 из проволоки средней толщины, с классическим изгибом, средней ширины, удлиненным цевьем и колечком (фото 1). Это лучший претендент на название универсального крючка, он знаком даже тем, кого рыбалка не интересует вовсе.

Крючки такой формы рыболовы используют при ловле рыб почти всех видов на любые насадки, но больше они подходят для животных насадок, начиная с мотыля и личинки репейной моли на самых мелких крючках и до хорошего выползка на больших. Можно использовать и некоторые виды растительных насадок (например, макароны), но для них нужно цевье подлиннее.

Крючки от самых мелких до №8-6 рекомендуются для ловли рыбы средних размеров, то есть плотвы, леща и т.п. Поимка на них трофеев не исключается, но и не обещается, так как крючки изготовлены из стальной проволоки средней толщины и рассчитаны на определенный вес. Не надо обижаться на производителя, если карп разгибает плотвинный крючок – вы же с воздушным ружьем на кабанов не идете, а раз пошли, то пеняйте на себя.

Предпочтительнее такие крючки использовать при донной ловле на достаточно большие насадки (речь не о современном фидере, а об обычной, народной донке).

Бывает, лещ берет насадку очень осторожно, а маленькая насадка не доходит до дна – ее кто-то успевает съесть в толще воды. Взяв крючок №14 или 12 на поводке Ø0,12–0,14 мм и надев на него 2-3 червячка, мы можем надеяться, что пробьем слой всегда голодной мелочи, так как 2-3 червячка – насадка немаленькая, а с другой стороны – это достаточно компактный и соблазнительный кусочек для леща, который не заметит подвоха, ибо мы выбрали правильный крючок.

Сделать то же самое, выбрав крючки с коротким цевьем, уже труднее, поскольку или черви собьются в кучу, что может помешать удачной подсечке, или насадка поползет по леске вверх, полностью испортив «композицию».

Крючок с длинным цевьем очень удобен при ловле рыбы, жадно заглатывающей насадку. Кому не приходилось доставать глубоко засевший крючок. Хорошо, если есть экстрактор, а если его нет? При использовании обычных крючков, поймав десятую рыбу, мы будем выглядеть как мясники после работы, а вот при ловле крючками с удлиненным цевьем такой проблемы нет, т.к. рыбе редко удастся заглотить их глубоко.

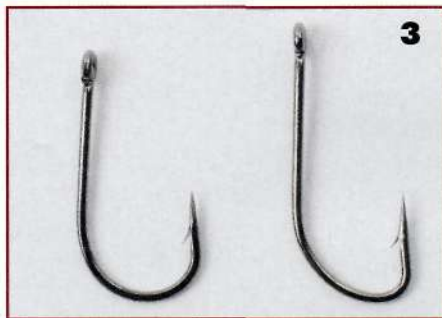
Крючки классической формы используются при изготовлении различных рыболовных приманок, в основном блесен и мормышек. Удлиненное



цевье значительно облегчает работу и, что немаловажно, прочнее держится в приманке.

Почти все вышесказанное можно отнести к следующей серии крючков – темного цвета «классике», но с обычным цевьем (фото 2). Я не ошибусь, если скажу, что это самая популярная форма в мире, при этом у разных производителей могут отличаться толщина, закалка и цвет металла.

Маленькие крючки отлично подходят для ловли небольшой и средней рыбы на нежные насадки – мотыля,



опарыша. Универсальная форма таких крючков (а точнее – плавный изгиб) позволяет успешно использовать их при ужении на растительные насадки – тесто, перловку, манку. Средние и крупные крючки (№8-2) по своей жесткости вполне пригодны для ловли довольно крупной рыбы.



Многие умельцы используют эти крючки для изготовления своих приманок, что свидетельствует об оптимальной их форме. Многим случалось купить зимнюю блесну, в которую впаян хороший японский крючок, но удачной получается только каждая, скажем, третья подсечка. Причина в том, что у впаянного крючка жало загнуто вовнутрь, а для блесны это совершенно лишнее. Такое случается, когда производитель не очень хорошо представляет, что он создает. Мой совет: если вы не до конца уверены, крючок какой формы выбрать для оснастки или изготовления какой-нибудь приманки, берите «классику», не ошибетесь.

Очень популярны крючки, у которых по сравнению с вышеописанными изгиб не плавный, а острый. На фото 3 хорошо видны различия между ним и классическим крючком (на фото расположен справа). Считается, что такой крючок сложнее разогнуть, чем «классику». Поскольку я люблю все проверять сам, беру плоскогубцы и разгибаю, и «классика» чуть-чуть поддается, а крючки с острым изгибом – нет, пока не сломаются. Судите сами, что для вас лучше.

Мое мнение таково – если вы ловите рыбу среднего размера и есть вероятность поклевки «рыбы-мечты», такой крючок нужен обязательно, но надо учесть, что на нем не все насадки держатся так же хорошо, как на «классике». Если для живых насадок – червей, насекомых и т.п. – эта форма очень хороша, то для мягких растительных приманок – перловки, кукурузы, гороха и т.п. – не самый удачный выбор, поскольку острый угол загиба держит мягкую насадку хуже. Особенно это относится к небольшим крючкам.

Крючки Соба, которые мы взяли в качестве примера, производятся четырех цветов (фото 4). Я уверен, что если

5



вы ловите не нахлыстом или не в море, то в отсутствие клева цвет крючка надо винить в последнюю очередь. Не буду врать, я и сам пользуюсь крючками разных цветов, но больше потому, что те или иные крючки мне понравились, а не потому, что на них лучше клюет.

У меня есть свои предпочтения. Я из своего арсенала по возможности исключаю белые никелированные крючки, никогда не пользуюсь желтыми (золотистыми). Если спросите почему, скажу честно – не знаю, есть какое-то рыбацкое чутье, которое не советует пользоваться блестящими крючками, зато обо всех других крючках (темных, бронзовых, разных тонов красного) с полной уверенностью могу сказать: если вы подобрали крючок правильной формы и нужного размера, то цвет не имеет никакого значения, но согласитесь, красный опарыш и мотыль все-таки лучше смотрится на красном крючке, как говорится, не придерешься (фото 5 и 6).

Как анекдот вспоминаю мою беседу с пожилым рыбаком на берегу весенней речки. Я успешно ловил хорошую плотву с густерой, а он весь день пробегал по берегу, и ничего, кроме парочки маленьких окушков, не поймал. После обеда дед пристроился поближе к нам с Ритой (это моя жена и рыбак высшего класса), а с каждой пойманной нами рыбой приближался еще на шаг.

Настроение у меня было хорошее, ругаться не хотелось, и я начал с ним шуточный разговор: мол, дед, неужели ты такой голодный, что на пустом берегу надо ко мне так прижиматься? Дед, который оказался просто зарос-

шим бородой мужчиной средних лет, сначала обиделся, а потом узнал меня, так как я много публикуюсь и участвую в рыболовных телепередачах, и у нас началась интересная беседа.

Оказалось, что он только второй год ловит рыбу, да так увлекся этим делом, что даже работу поменял, чтобы было больше свободного времени.

6



Всю рыболовную науку он начал осваивать сам, без помощи более опытных удильщиков. Когда я рассмотрел снасть нового знакомого, то не смог удержаться от смеха.

Поплавок для ловли на медленном течении при глубине 2-3 м был явно больше нужного раза в три (около 8-10 г), леска – минимум $\varnothing 0,3$ мм, поводок, естественно, отсутствовал, крючок – золотистый №4. Надетое на кончик его жала недоваренное зерно перловки выглядело очень комично.

Почему я вспомнил эту историю? Да потому, что мой новый знакомый сказал, что сегодня на желтые крючки не клюет, а белые он все оборвал. Я не стал переубеждать его, просто разложил запасную маховую «семерку» и дал человеку половить, правда, через полчаса уже начал сомневаться, выдержит ли его сердце тот восторг, с каким он рыбачил.

Проанализируйте свои удачные и не очень рыбалки, и пусть в меня бросит камень тот, кто с чистой совестью скажет, что всегда все делал правильно. Даже лучшим профессионалам нужно время, чтобы сориентироваться и понять, что и как. Не зря перед чемпионатами мира и Европы на тренировки отводится пять дней.

Как человек, регулярно выступающий на больших турнирах, могу сказать, что иногда только в последний

7



день тренировок (а иногда и после соревнований) понимаешь, как найти подход к рыбе. Один из главных моментов – правильно сбалансировать диаметр лески с размером и формой крючка и размерами рыбы, которую придется ловить. Это очень важно не только в спорте, но и на любительской рыбалке, поэтому возвращаемся к разговору о форме крючков.

8



Следующие на очереди – крючки с большим круглым загибом, чуть сдвинутым вовнутрь жалом и средней длины цевьем (серии 007, 008, 0071, 106). В народе их называют «карповыми» (фото 7), и не зря, так как они отлично держат все растительные насадки. Благодаря круглому загибу мягкая насадка – тесто и т.п. – как бы ложит-

ся на крючок и не слетает.

Если вы не ловили на такие крючки, то попробуйте и узнаете, как на них держатся, например, три зерна перловки, шарик теста или парочка кукурузных зерен (фото 8), а затем те же насадки по-

пытайтесь надеть на крючок с острым загибом, и тогда поймете разницу.

Крючки такой формы, в зависимости от серии, отличаются по толщине металла, а значит, и по жесткости. На это надо обращать внимание при покупке.

Для ловли леща, плотвы и густеры можно (даже нужно) выбирать крюч-

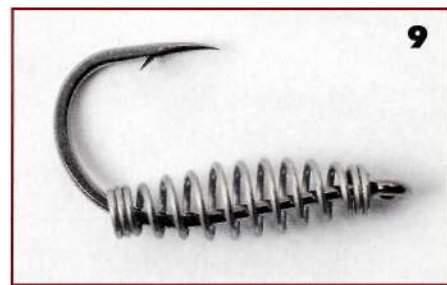
ки потоньше – ими легче просечь мягкие губы рыбы, которая не столь сильна, чтобы разогнуть проволоку. А вот для крупного карася и карпа нужны крючки пожестче, и если такой крючок при подсечке попадет на кость, то не разогнется, а сможет удержать рыбку независимо от того, что она вытворяет.

На многих крючках, в том числе и торговой марки Sobra, на цевье крючков такой формы из тоненькой проволоки сделаны пружинки, чтобы легче было ловить на «болтушку», тесто и другие мягкие насадки (фото 9).

Честно говоря, сам никак не соберусь это проверить, больше люблю ловить на небольшие насадки, а на такой крючок маленький кусочек не прицепишь, но я знаю ребят, которые успешно их используют для ловли среднего карпа на платных водоемах, правда, только на донных удочках.

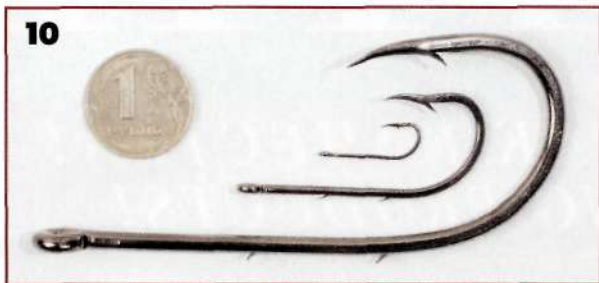
Я очень люблю ловить окуня и судака на мальков длиной 3-5 см. На крючок их надеваю сразу по 3-5 штук, и это очень нравится хищникам. После длительных экспериментов пришел к мнению, что для таких целей лучше всего подходят крючки с большим круглым загибом. Поясню, почему: и окунь, и судак своих жертв заглатывают головой вперед.

9



Живых мальков я насаживаю только за губы, мертвых – за голову. Если на крючок другой формы насадить одного малька, то это еще ничего, а если двух и больше, то узкий или острый загиб не позволят малькам держаться «в куче», и при забросе нередко первые насаженные рыбки сбивают последних.

10



На крючках же с большим, круглым загибом мальки висят рядом, забрасывать можно смелее, да и рыбки дольше остаются живыми.

Использовать маленькие крючки этой формы для деликатной ловли на живые насадки, например, на одногодвух мотылей или опарышей, я не советую. В таких случаях принято ловить с открытым жалом, а поскольку нижняя часть загиба отстоит дальше от жала, чем у крючков с острым загибом, то насадка соскальзывает вниз, а значит, выше вероятность того, что рыба заметит крючок.

Для любителей ловли крупной рыбы производятся крючки серии 1101 (фото 10). Они жесткие, сделаны из прочного метала, с длинным цевьем, чуть расширенным загибом, который в сторону жала заканчивается острым

углом и чуть сдвинутым вовнутрь жалом, — одним словом, крючки для крупной насадки для ловли трофеев. На цевье есть две дополнительные бороздки, которые помогают удерживать крупную насадку.

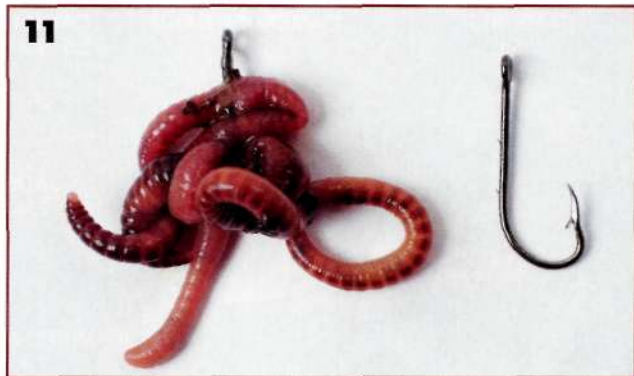
В основном крючки этой и похожих форм используются для донной ловли. Относительно маленькие размеры (фото 11) используются для ужения на червя и другие насадки окуня, крупного леща, угря и других сильных рыб, а крупные подходят, наверное, только для сома. Я просто не представляю никакой другой рыбы в наших водоемах, для ловли которой потребовался бы крючок №10/0 или 12/0, что по размеру напоминает средних размеров якорь для резиновой лодки.

На такие крючки я сам насаживал по 15 больших выползков и ловил со-

мов, и на фоне 20-30-килограммового соменка они уже не казались большими. В общем, даешь рыбе правильный крючок, и все будет в порядке.

Итак, основные формы крючков мы обсудили, дальше идут уже нюансы — какой крючок потолще, какой потоньше, у кого жало короче, у кого

11



длиннее, но суть от этого не меняется. Буду надеяться, что мои размышления помогут вам сориентироваться в бескрайнем разнообразии производимых ныне крючков. А главное — кончается весна, начался новый, длинный и очень интересный рыболовный сезон открытой воды. Рыбалка — это жизнь, а жить хорошо.